



แผนกลยุทธ์พัฒนา
วิทยาลัยมวยไทยศึกษาและการแพทย์แผนไทย
ปีงบประมาณ พ.ศ. 2561-2564
(ฉบับปรับปรุงครั้งที่ 2 ปีงบประมาณ 2563)

วิทยาลัยมวยไทยศึกษาและการแพทย์แผนไทย
มหาวิทยาลัยราชภัฏหมู่บ้านจอมบึง

บทสรุปผู้บริหาร

แผนกลยุทธ์พัฒนาวิทยาลัยมวยไทยศึกษาและการแพทย์แผนไทย มหาวิทยาลัยราชภัฏหมู่บ้านจอมบึง 4 ปี (พ.ศ. 2561 - 2564) กำหนดขึ้นภายใต้บริบทและสถานการณ์ความเปลี่ยนแปลงที่เกิดขึ้นกับสังคมไทย ภูมิภาคอาเซียน และสังคมโลก อันมีผลกระทบต่อการพัฒนาคน และการพัฒนาท้องถิ่น วิทยาลัยมวยไทยศึกษาและการแพทย์แผนไทย ดำเนินการภายใต้กรอบแผน 6 แผน ได้แก่ 1) ยุทธศาสตร์ชาติระยะ 20 ปี (พ.ศ. 2560 - 2579) 2) แผนพัฒนาเศรษฐกิจและสังคมแห่งชาติ ฉบับที่ 12 (พ.ศ. 2560 - 2564) 3) แผนการศึกษาแห่งชาติ พ.ศ. 2560 - 2579 4) แผนพัฒนาการศึกษาของกระทรวงศึกษาธิการ ฉบับที่ 12 (พ.ศ. 2560 - 2564) 5) แผนยุทธศาสตร์มหาวิทยาลัยราชภัฏเพื่อการพัฒนาท้องถิ่น ระยะ 20 ปี (พ.ศ. 2560 - 2579) และ 6) แผนกลยุทธ์พัฒนาวิทยาลัยมวยไทยศึกษาและการแพทย์แผนไทย นำไปสู่การพิจารณากำหนดเป้าหมายและแนวทางการขับเคลื่อนวิทยาลัยฯ ให้บรรลุเป้าหมายได้อย่างเป็นรูปธรรม อันจะก่อให้เกิดประสิทธิภาพในการปฏิบัติงาน และประสิทธิผลต่อผู้รับบริการ คือ นักศึกษาและท้องถิ่น

ในการจัดทำแผนกลยุทธ์ฯ ฉบับปรับปรุง ปีงบประมาณ 2563 ครั้งนี้ วิทยาลัยมวยไทยศึกษาและการแพทย์แผนไทยให้ทุกภาคส่วนมีส่วนร่วม เริ่มจากฝ่ายบริหารของวิทยาลัยฯ กำหนดนโยบายในการบริหารงาน เพื่อเป็นแนวทางในการจัดทำแผนกลยุทธ์พัฒนาวิทยาลัยมวยไทยศึกษาและการแพทย์แผนไทย มหาวิทยาลัยราชภัฏหมู่บ้านจอมบึง 4 ปี (พ.ศ. 2561 - 2564) ฉบับปรับปรุง และแต่งตั้งคณะกรรมการดำเนินงาน ซึ่งประกอบไปด้วย คณบดี รองคณบดี ประธานสาขา อาจารย์ หัวหน้าสำนักงาน และบุคลากรสายสนับสนุนวิชาการทุกคนในวิทยาลัยฯ ร่วมจัดทำแผนกลยุทธ์ฯ ระหว่างวันที่ 20 - 22 สิงหาคม พ.ศ. 2562 จากนั้นได้นำแผนกลยุทธ์ฯ เข้าที่ประชุมคณะกรรมการบริหารวิทยาลัยฯ และเสนอต่อคณะกรรมการประจำวิทยาลัยฯ เพื่อพิจารณาเห็นชอบแผนกลยุทธ์ฯ ฉบับปรับปรุงปีงบประมาณ 2563

จากกระบวนการดังกล่าวข้างต้น วิทยาลัยฯ ได้รวบรวมความคิดเห็นและข้อเสนอแนะจากทุกภาคส่วน ประมวลรวมไว้ในแผนกลยุทธ์ฯ ฉบับนี้เพื่อเสนอต่อที่ประชุมคณะกรรมการบริหารมหาวิทยาลัยราชภัฏหมู่บ้านจอมบึง พิจารณานุมัติ ตามมาตรา 18 (1) แห่งพระราชบัญญัติมหาวิทยาลัยราชภัฏ พ.ศ. 2547 วิทยาลัยฯ ได้กำหนดนโยบายทางด้านการพัฒนาคุณภาพบัณฑิต โดยให้คณาจารย์ในคณะดำเนินการจัดการเรียนการสอนแบบ Active Learning : AL และสนับสนุนให้คณาจารย์เข้ารับการพัฒนาศักยภาพ โดยการเข้ารับการอบรมและประชุม แลกเปลี่ยนเรียนรู้ (Professional Learning Community : PLC) เพื่อให้สอดคล้องกับนโยบายของมหาวิทยาลัยที่ได้ประกาศเป็นมหาวิทยาลัยแห่งการเรียนรู้แบบ Active Learning

แผนกลยุทธ์พัฒนาวิทยาลัยมวยไทยศึกษาและการแพทย์แผนไทย มหาวิทยาลัยราชภัฏหมู่บ้านจอมบึง 4 ปี (พ.ศ. 2561 - 2564) ฉบับปรับปรุงครั้งที่ 2 ปีงบประมาณ 2563 ฉบับนี้มี 7 ประเด็นยุทธศาสตร์, 25 ตัวชี้วัดภายใต้ยุทธศาสตร์, 26 กลยุทธ์ และ 39 ตัวชี้วัดภายใต้กลยุทธ์

วิสัยทัศน์ (Vision)

วิทยาลัยมวยไทยศึกษาและการแพทย์แผนไทย เป็นคณะที่มีคุณภาพด้วยการบริหารจัดการเชิงรุก มุ่งสร้างเสริมสุขภาวะเพื่อพัฒนาท้องถิ่น และสร้างสรรค์ภูมิปัญญาไทยสู่สากล ภายในปี พ.ศ. 2564

พันธกิจ (Mission)

1. ผลิตบัณฑิตให้มีคุณภาพตรงตามคุณลักษณะบัณฑิตที่พึงประสงค์
2. มีการวิจัยและนวัตกรรมเพื่อพัฒนาในท้องถิ่น
3. บริการวิชาการทางด้านสุขภาวะ ด้านภูมิปัญญาไทยสู่ท้องถิ่นและสากล
4. ทำนุบำรุงศิลปวัฒนธรรมสู่ท้องถิ่นและสากล
5. การบริหารจัดการเชิงรุก
6. สนองในโครงการพระราชดำริ

ประเด็นยุทธศาสตร์ (Strategic Issue)

ประเด็นยุทธศาสตร์ที่ 1 : บริหารจัดการเชิงรุก

(3 ตัวชี้วัดภายใต้ยุทธศาสตร์ : 6 กลยุทธ์ : 12 ตัวชี้วัดภายใต้กลยุทธ์)

ประเด็นยุทธศาสตร์ที่ 2 : ยกระดับคุณภาพการศึกษา

(8 ตัวชี้วัดภายใต้ยุทธศาสตร์ : 7 กลยุทธ์ : 11 ตัวชี้วัดภายใต้กลยุทธ์)

ประเด็นยุทธศาสตร์ที่ 3 : สร้างเครือข่ายความร่วมมือภายในและภายนอก

(1 ตัวชี้วัดภายใต้ยุทธศาสตร์ : 1 กลยุทธ์ : 1 ตัวชี้วัดภายใต้กลยุทธ์)

ประเด็นยุทธศาสตร์ที่ 4 : สร้างงานวิจัยและนวัตกรรมสุขภาวะ

(4 ตัวชี้วัดภายใต้ยุทธศาสตร์ : 2 กลยุทธ์ : 6 ตัวชี้วัดภายใต้กลยุทธ์)

ประเด็นยุทธศาสตร์ที่ 5 : บริการวิชาการด้านสุขภาวะเพื่อพัฒนาท้องถิ่นและสู่สากล

(6 ตัวชี้วัดภายใต้ยุทธศาสตร์ : 3 กลยุทธ์ : 6 ตัวชี้วัดภายใต้กลยุทธ์)

ประเด็นยุทธศาสตร์ที่ 6 : ทำนุบำรุงศิลปวัฒนธรรมและภูมิปัญญาไทยสู่ท้องถิ่นและสากล

(2 ตัวชี้วัดภายใต้ยุทธศาสตร์ : 1 กลยุทธ์ : 3 ตัวชี้วัดภายใต้กลยุทธ์)

ประเด็นยุทธศาสตร์ที่ 7 : สร้างเอกลักษณ์และอัตลักษณ์ของวิทยาลัยมวยไทยฯ ให้เกิดการยอมรับ

(1 ตัวชี้วัดภายใต้ยุทธศาสตร์ : 6 กลยุทธ์ : 8 ตัวชี้วัดภายใต้กลยุทธ์)

สารบัญ

บทสรุปผู้บริหาร	ก
สารบัญ	ข
ส่วนที่ 1 หลักการและกรอบในการวางแผนกลยุทธ์	1
หลักการและกรอบในการวางแผนกลยุทธ์	1
สาระสำคัญของยุทธศาสตร์ชาติ ระยะ 20 ปี (พ.ศ. 2560-2579).....	2
สาระสำคัญของแผนพัฒนาเศรษฐกิจและสังคมแห่งชาติ ฉบับที่ 12 (พ.ศ. 2560-2564)	3
สาระสำคัญของแผนการศึกษาแห่งชาติ พ.ศ. 2560-2579.....	4
สาระสำคัญของแผนพัฒนาการศึกษาของกระทรวงศึกษาธิการ ฉบับที่ 12 (พ.ศ. 2560-2564).....	5
สาระสำคัญของยุทธศาสตร์มหาวิทยาลัยราชภัฏเพื่อการพัฒนาท้องถิ่นระยะ 20 ปี (พ.ศ. 2560-2579)	6
ส่วนที่ 2 บริบทวิทยาลัยมวยไทยศึกษาและการแพทย์แผนไทย	8
ข้อมูลเบื้องต้นของคณะ	8
ประวัติความเป็นมา	8
โครงสร้างองค์กร และโครงสร้างการบริหาร.....	9
คณะกรรมการประจำวิทยาลัย	10
รายชื่อบุคลากร.....	11
ส่วนที่ 3 แผนกลยุทธ์วิทยาลัยมวยไทยศึกษาและการแพทย์แผนไทย.....	13
ปรัชญา (Philosophy).....	13
วิสัยทัศน์ (Vision).....	13
พันธกิจ (Mission).....	13
เป้าประสงค์ (Goals).....	13
อัตลักษณ์และเอกลักษณ์ของมหาวิทยาลัยราชภัฏหมู่บ้านจอมบึง.....	14
การวิเคราะห์สภาพแวดล้อม (SWOT ANALYSIS).....	15
ผลการประเมินแผนกลยุทธ์พัฒนาวิทยาลัยมวยไทยศึกษาและการแพทย์แผนไทย ปีงบประมาณ พ.ศ. 2561 .	23
ประเด็นยุทธศาสตร์วิทยาลัยมวยไทยศึกษาและการแพทย์แผนไทย ปีงบประมาณ พ.ศ. 2562.....	32
ประเด็นยุทธศาสตร์ที่ 1 บริหารจัดการเชิงรุก	37

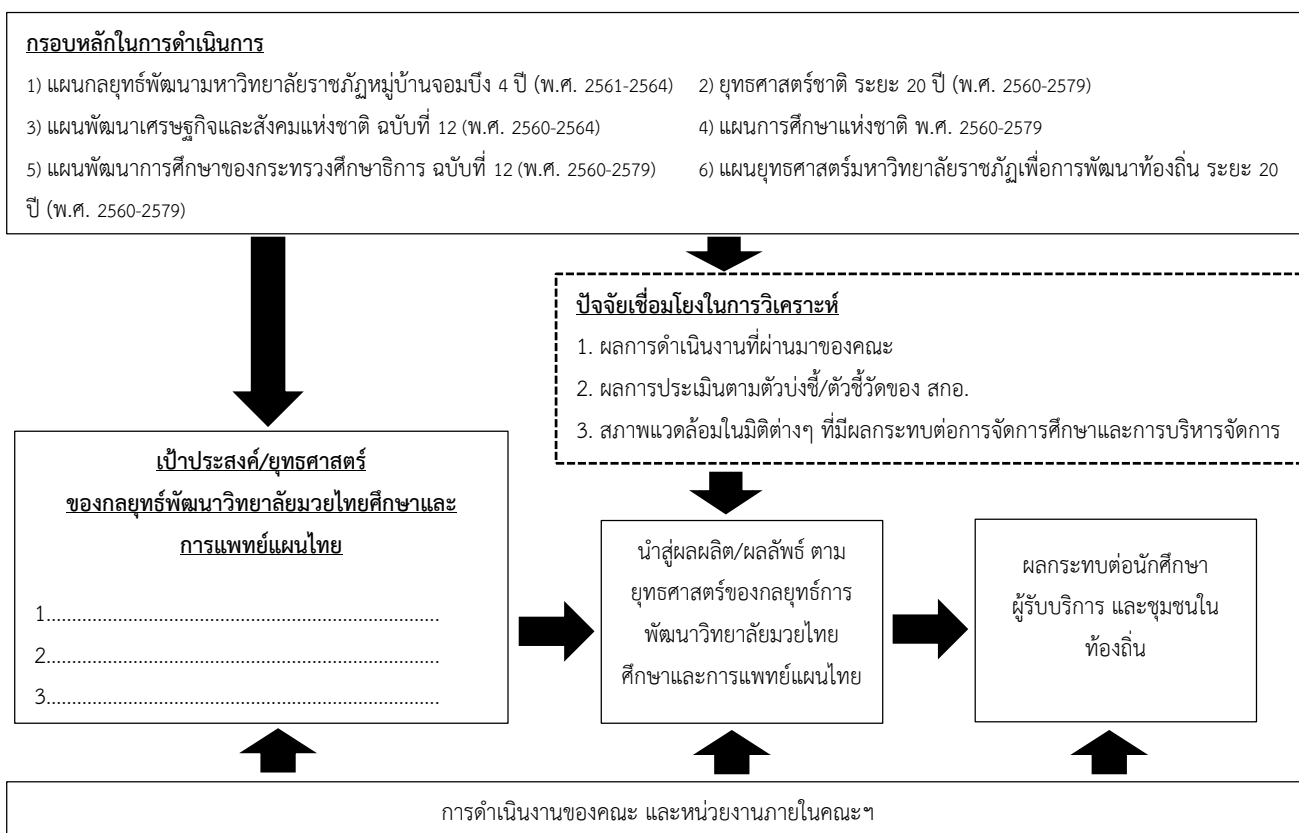
ประเด็นยุทธศาสตร์ที่ 2 ยกระดับคุณภาพการศึกษา.....	40
ประเด็นยุทธศาสตร์ที่ 3 สร้างเครือข่ายความร่วมมือภายในและภายนอก	44
ประเด็นยุทธศาสตร์ที่ 4 สร้างงานวิจัยและนวัตกรรมสู่สาธารณะ.....	45
ประเด็นยุทธศาสตร์ที่ 5 บริการวิชาการด้านสุขภาวะเพื่อพัฒนาท้องถิ่นและสู่สากล	47
ประเด็นยุทธศาสตร์ที่ 6 ทำนุบำรุงศิลปวัฒนธรรมและภูมิปัญญาไทยสู่ท้องถิ่นและสากล	49
ประเด็นยุทธศาสตร์ที่ 7 สร้างเอกลักษณ์และอัตลักษณ์ของวิทยาลัยมวยไทยฯ ให้เกิดการยอมรับ	50
ภาคผนวก	53

ส่วนที่ 1

หลักการและกรอบในการวางแผนกลยุทธ์

1. หลักการและกรอบในการวางแผนกลยุทธ์

การวางแผนกลยุทธ์พัฒนาวิทยาลัยมวยไทยศึกษาและการแพทย์แผนไทย 4 ปี พ.ศ. 2561-2564 นี้ กำหนดขึ้นภายใต้บริบทและสถานการณ์ความเปลี่ยนแปลงที่เกิดขึ้นกับสังคมไทย ภูมิภาคอาเซียน และสังคมโลก ซึ่งมีผลกระทบต่อการพัฒนาคน และการพัฒนาท้องถิ่น โดยดำเนินการภายใต้กรอบแผนกลยุทธ์พัฒนา มหาวิทยาลัยราชภัฏหมู่บ้านจอมบึง 4 ปี (พ.ศ. 2561-2564) ซึ่งแผนกลยุทธ์พัฒนาฯ มีความสอดคล้องกับแผน ยุทธศาสตร์ชาติ ระยะ 20 ปี (พ.ศ. 2560-2579) แผนพัฒนาเศรษฐกิจและสังคมแห่งชาติ ฉบับที่ 12 (พ.ศ. 2560-2564) แผนการศึกษาแห่งชาติ พ.ศ. 2560-2579 แผนพัฒนาการศึกษาของกระทรวงศึกษาธิการ ฉบับที่ 12 (พ.ศ. 2560-2579) และสอดคล้องกับแผนยุทธศาสตร์มหาวิทยาลัยราชภัฏเพื่อการพัฒนาท้องถิ่น ระยะ 20 ปี (พ.ศ. 2560-2579) โดยนำไปสู่การพิจารณากำหนดเป้าหมายการพัฒนาคณะ และแนวทางการขับเคลื่อนคณะให้ไปสู่ เป้าหมายตามที่มหาวิทยาลัยกำหนด อันจะเกิดประโยชน์โดยตรงต่อนักศึกษา และผู้รับบริการโดยเฉพาะชุมชน ท้องถิ่น สารสำคัญและประเด็นความเชื่อมโยง มีดังนี้



2. สาระสำคัญของยุทธศาสตร์ชาติ ระยะ 20 ปี (พ.ศ. 2560-2579)

ภายใต้บทบัญญัติของรัฐธรรมนูญแห่งราชอาณาจักรไทย พุทธศักราช 2559 มาตรา 65 ได้กำหนดให้มี “ยุทธศาสตร์ชาติ” เพื่อเป็นยุทธศาสตร์ในการพัฒนาประเทศระยะยาว พร้อมกับการปฏิรูปและการพัฒนาระบบและกลไกการบริหารราชการแผ่นดินในการขับเคลื่อนยุทธศาสตร์ ให้สามารถนำไปสู่การปฏิบัติอย่างจริงจัง ซึ่งจะช่วยยกระดับคุณภาพของประเทศไทยในทุกภาคส่วน และนำพาประเทศไทยให้หลุดพ้นหรือบรรเทาความรุนแรงของสภาพปัญหาที่เกิดขึ้นในปัจจุบัน ทั้งปัญหาทางเศรษฐกิจ ปัญหาความเหลื่อมล้ำ ปัญหาการทุจริตคอร์รัปชัน และปัญหาความขัดแย้งในสังคม รวมถึงสามารถรับมือกับภัยคุกคามและบริหารจัดการความเสี่ยงที่จะเกิดขึ้นในอนาคต และสามารถเปลี่ยนผ่านประเทศไปพร้อมๆ กับการเปลี่ยนแปลงภูมิทัศน์ใหม่ของโลกได้ ซึ่งจะทำให้ประเทศไทยยังคงรักษาบทบาทสำคัญบนเวทีโลก สามารถดำรงรักษาความเป็นชาติให้มีความมั่นคง และคนไทยในประเทศมีความอยู่ดีมีสุขอย่างถ้วนหน้ากัน สาระสำคัญของยุทธศาสตร์ชาติ จะประกอบด้วย วิสัยทัศน์และเป้าหมายของชาติที่คนไทยทุกคนต้องบรรลุร่วมกัน รวมทั้งนโยบายแห่งชาติและมาตรการเฉพาะ ซึ่งเป็นแนวทาง ทิศทาง และวิธีการที่ทุกองค์กรและคนไทยทุกคน ต้องมุ่งดำเนินการไปพร้อมกันอย่างประสานสอดคล้อง เพื่อให้บรรลุซึ่งสิ่งที่คนไทยทุกคนต้องการ คือ “ประเทศไทยมั่นคง มั่งคั่ง และยั่งยืน ในทุกสาขากำลังอำนาจของชาติ” อันได้แก่ การเมืองภายในประเทศ การเมืองต่างประเทศ เศรษฐกิจ สังคมจิตวิทยา การศึกษา การทหาร วิทยาศาสตร์และเทคโนโลยี การพลังงาน ทรัพยากรธรรมชาติและสิ่งแวดล้อม และเทคโนโลยีการสื่อสาร ดังนี้

วิสัยทัศน์ : ประเทศไทยมีความมั่นคง มั่งคั่ง ยั่งยืน เป็นประเทศที่พัฒนาแล้ว ด้วยการพัฒนาตามปรัชญาของเศรษฐกิจพอเพียง

หลักการ : เชิดชูสถาบัน ประยุกต์ใช้หลักปรัชญาของเศรษฐกิจพอเพียงให้เป็นฐานในการพัฒนาประเทศ และค่านิยมความเป็นไทยเพื่อสร้างความปรองดอง ซึ่งมีองค์ประกอบคือ

1) แนวคิด : เป็นปรัชญาที่ชี้แนะแนวทางการดำรงอยู่ และปฏิบัติตนในทางที่ควรจะเป็น โดยมีพื้นฐานมาจากวิถีชีวิตดั้งเดิมของคนไทย และเป็นการมองโลกเชิงระบบที่มีการเปลี่ยนแปลงอยู่ตลอดเวลา มุ่งเน้นการรอดพ้นจากภัยความมั่นคง

2) คุณลักษณะ : เศรษฐกิจพอเพียง สามารถนำมาประยุกต์ใช้กับการปฏิบัติได้ในทุกระดับ โดยเน้นการปฏิบัติบนทางสายกลาง และการพัฒนาอย่างเป็นขั้นตอน

3) ค่านิยม : ความพอเพียงประกอบด้วย 3 คุณลักษณะ ได้แก่ ความพอประมาณ คือความพอดีที่ไม่น้อยหรือมากเกินไป ความมีเหตุมีผล คือการตัดสินใจโดยพิจารณาจากเหตุปัจจัย และคำนึงถึงผลที่คาดว่าจะเกิดขึ้นอย่างรอบคอบ การมีภูมิคุ้มกันที่ดีในตัว คือ การเตรียมพร้อมรับผลกระทบและความเปลี่ยนแปลงที่คาดการณ์ว่าจะเกิดขึ้นในอนาคต

4) เงื่อนไข : การตัดสินใจและการดำเนินกิจกรรมต่างๆ ให้อยู่ในระดับพอเพียงนั้น ต้องอาศัยทั้งความรู้และคุณธรรมเป็นพื้นฐาน 2 เงื่อนไข ได้แก่ เงื่อนไขความรู้ อันประกอบด้วยความรู้เกี่ยวกับวิชาการต่างๆ ที่เกี่ยวข้อง

อย่างรอบด้าน ความรอบคอบที่จะใช้ความรู้ที่นำมาพิจารณาให้เชื่อมโยงกัน เพื่อประกอบการวางแผน มีความระมัดระวังในขั้นตอนการปฏิบัติ และเงื่อนไขคุณธรรมอันประกอบด้วย มีความซื่อสัตย์สุจริต มีความอดทน มีความเพียร ใช้สติปัญญาในการดำรงชีวิต

วัตถุประสงค์

- 1) เพื่อสร้างความปรองดองสมานฉันท์
- 2) เพื่อเพิ่มการกระจายโอกาส และคุณภาพการให้บริการของรัฐอย่างทั่วถึง เท่าเทียม เป็นธรรม
- 3) เพื่อลดต้นทุนให้ภาคการผลิตและบริการ
- 4) เพื่อเพิ่มมูลค่าสินค้าเกษตร อุตสาหกรรม และบริการด้วยนวัตกรรม

ยุทธศาสตร์หลัก :

- 1) ยุทธศาสตร์สร้างความมั่นคงให้กับประเทศ
- 2) ยุทธศาสตร์สร้างความสามารถในการแข่งขันของประเทศ
- 3) ยุทธศาสตร์การพัฒนาและเสริมสร้างศักยภาพคน
- 4) ยุทธศาสตร์สร้างโอกาสบนความเสมอภาคและความเท่าเทียมกันทางสังคม
- 5) ยุทธศาสตร์การเติบโตบนคุณภาพชีวิตที่เป็นมิตรกับสิ่งแวดล้อม
- 6) ยุทธศาสตร์การปรับสมดุลและพัฒนาระบบบริหารจัดการภาครัฐ

3. สาระสำคัญของแผนพัฒนาเศรษฐกิจและสังคมแห่งชาติ ฉบับที่ 12 (พ.ศ. 2560-2564)

สำนักงานคณะกรรมการพัฒนาการเศรษฐกิจและสังคมแห่งชาติได้จัดทำแผนพัฒนาเศรษฐกิจและสังคมแห่งชาติ ฉบับที่ 12 (พ.ศ. 2560-2564) สำหรับใช้เป็นแผนพัฒนาประเทศไทยในระยะ 5 ปี ซึ่งเป็นการแปลงยุทธศาสตร์ชาติ ระยะ 20 ปี สู่การปฏิบัติอย่างเป็นรูปธรรม เพื่อเตรียมความพร้อมและวางรากฐานในการยกระดับประเทศไทยให้เป็นประเทศที่พัฒนาแล้ว มีความมั่นคง มั่งคั่ง ยั่งยืน ด้วยการพัฒนาตามปรัชญาของเศรษฐกิจพอเพียง ซึ่งการพัฒนาประเทศไทยในระยะของแผนพัฒนาเศรษฐกิจและสังคมแห่งชาติ ฉบับที่ 12 (พ.ศ. 2560-2564) ได้กำหนดสาระสำคัญไว้ ดังนี้

วิสัยทัศน์ : มุ่งสู่การเปลี่ยนผ่านประเทศไทยจากประเทศที่มีรายได้ปานกลางไปสู่ประเทศที่มีรายได้สูง มีความมั่นคงและยั่งยืน สังคมอยู่ร่วมกันอย่างมีความสุข และนำไปสู่การบรรลุวิสัยทัศน์ระยะยาว “มั่นคง มั่งคั่ง ยั่งยืน” ของประเทศ

หลักการ :

- 1) น้อมนำและประยุกต์ใช้หลักปรัชญาของเศรษฐกิจพอเพียงในทุกมิติการพัฒนาอย่างบูรณาการบนทางสายกลาง มีความพอประมาณ มีเหตุผล และมีภูมิคุ้มกันที่ดี
- 2) ดำเนินการพัฒนาที่ยั่งยืนโดยให้คนเป็นศูนย์กลาง เพื่อสร้างความมั่นคงของชาติและเป็นกลไกสำคัญในการขับเคลื่อนพัฒนาเศรษฐกิจ สังคม ทรัพยากรธรรมชาติและสิ่งแวดล้อม และการบริหารจัดการ

3) มุ่งเสริมสร้างกลไกการพัฒนาประเทศ ทั้งกลไกที่เป็นกฎหมายและกฎระเบียบต่าง ๆ เพื่อให้เอื้อต่อการขับเคลื่อนการพัฒนาในทุกระดับควบคู่กับการพัฒนากรอบรูปแบบของคณะกรรมการในการขับเคลื่อนยุทธศาสตร์ระดับประเทศและระดับพื้นที่

วัตถุประสงค์ :

- 1) เพื่อให้คนไทยทุกช่วงวัยมีทักษะความรู้ความสามารถ สามารถพัฒนาตนเองได้ต่อเนื่องตลอดชีวิต
- 2) เพื่อให้ระบบเศรษฐกิจมีโครงสร้างที่เข้มแข็ง มีเสถียรภาพแข่งขันได้ ยั่งยืน
- 3) เพื่อรักษาทุนธรรมชาติและคุณภาพสิ่งแวดล้อมสู่ความสมดุลของระบบนิเวศ
- 4) เพื่อสร้างความมั่นคงภายในประเทศ ป้องกันและลดผลกระทบจากภัยคุกคามข้ามชาติ
- 5) เพื่อให้การทำงานเชิงบูรณาการ ในลักษณะเชื่อมโยงระหว่างหน่วยงานที่ยึดหน้าที่และพื้นที่ ทำให้ภาครัฐมีประสิทธิภาพและปราศจากคอร์รัปชัน

ยุทธศาสตร์ :

- 1) ยุทธศาสตร์การเสริมสร้างและพัฒนาทรัพยากรมนุษย์
- 2) ยุทธศาสตร์การสร้างความเป็นธรรมและความเหลื่อมล้ำในสังคม
- 3) ยุทธศาสตร์การสร้างความเข้มแข็งทางเศรษฐกิจและแข่งขันได้อย่างยั่งยืน
- 4) ยุทธศาสตร์การเติบโตที่เป็นมิตรกับสิ่งแวดล้อมเพื่อการพัฒนาอย่างยั่งยืน
- 5) ยุทธศาสตร์การสร้างความมั่นคงแห่งชาติเพื่อการพัฒนาประเทศสู่ความมั่งคั่งและยั่งยืน
- 6) ยุทธศาสตร์การบริหารจัดการในภาครัฐ การป้องกันการทุจริต ประพฤติมิชอบ และธรรมาภิบาลในสังคมไทย
- 7) ยุทธศาสตร์การพัฒนาโครงสร้างพื้นฐานและระบบโลจิสติกส์
- 8) ยุทธศาสตร์การพัฒนาวิทยาศาสตร์ เทคโนโลยี วิจัย และนวัตกรรม
- 9) ยุทธศาสตร์การพัฒนาภาค เมืองและพื้นที่เศรษฐกิจ
- 10) ยุทธศาสตร์ความร่วมมือระหว่างประเทศเพื่อการพัฒนา

4. สาระสำคัญของแผนการศึกษาแห่งชาติ พ.ศ. 2560-2579

สำนักงานเลขาธิการสภาการศึกษาจึงได้จัดทำแผนการศึกษาแห่งชาติ พ.ศ. 2560-2579 ฉบับนี้ขึ้นเพื่อวางกรอบเป้าหมายและทิศทางการจัดการศึกษาของประเทศ โดยมุ่งจัดการศึกษาให้คนไทยทุกคนสามารถเข้าถึงโอกาสและความเสมอภาคในการศึกษาที่มีคุณภาพ พัฒนาระบบการบริหารจัดการศึกษาที่มีประสิทธิภาพ พัฒนากำลังคนให้มีสมรรถนะในการทำงานที่สอดคล้องกับความต้องการของตลาดงานและการพัฒนาประเทศ ได้กำหนดสาระสำคัญไว้ ดังนี้

วิสัยทัศน์ : คนไทยทุกคนได้รับการศึกษาและเรียนรู้ตลอดชีวิตอย่างมีคุณภาพ ดำรงชีวิตอย่างมีความสุข สอดคล้องกับหลักปรัชญาของเศรษฐกิจพอเพียง และการเปลี่ยนแปลงของโลกศตวรรษที่ 21

หลักการ :

- 1) หลักการจัดการศึกษาเพื่อปวงชน (Education for All)
- 2) หลักการจัดการศึกษาเพื่อความเท่าเทียมและทั่วถึง (Inclusive Education)
- 3) หลักปรัชญาของเศรษฐกิจพอเพียง (Sufficiency Economy)
- 4) หลักการมีส่วนร่วมของทุกภาคส่วนของสังคม (All for Education)

วัตถุประสงค์ :

- 1) เพื่อพัฒนาระบบและกระบวนการจัดการศึกษาที่มีคุณภาพและมีประสิทธิภาพ
- 2) เพื่อพัฒนาคนไทยให้เป็นพลเมืองดี มีคุณลักษณะ ทักษะและสมรรถนะที่สอดคล้องกับบทบาทวิถีของรัฐธรรมนูญแห่งราชอาณาจักรไทย พระราชบัญญัติการศึกษาแห่งชาติ และยุทธศาสตร์ชาติ
- 3) เพื่อพัฒนาสังคมไทยให้เป็นสังคมแห่งการเรียนรู้ และคุณธรรม จริยธรรม รู้รักสามัคคี และร่วมมือผนึกกำลังมุ่งสู่การพัฒนาประเทศอย่างยั่งยืน ตามหลักปรัชญาของเศรษฐกิจพอเพียง

- 4) เพื่อนำประเทศไทยก้าวข้ามกับดักประเทศที่มีรายได้ปานกลางและความเหลื่อมล้ำภายในประเทศลด

ยุทธศาสตร์ :

- 1) การจัดการศึกษาเพื่อความมั่นคงของสังคมและประเทศชาติ
- 2) การผลิตและพัฒนากำลังคน การวิจัย และนวัตกรรม เพื่อสร้างขีดความสามารถในการแข่งขันของประเทศ
- 3) การพัฒนาศักยภาพคนทุกช่วงวัย และการสร้างสังคมแห่งการเรียนรู้
- 4) การสร้างโอกาส ความเสมอภาค และความเท่าเทียมทางการศึกษา
- 5) การจัดการศึกษาเพื่อสร้างเสริมคุณภาพชีวิตที่เป็นมิตรกับสิ่งแวดล้อม
- 6) การพัฒนาประสิทธิภาพของระบบบริหารจัดการศึกษา

5. สาระสำคัญของแผนพัฒนาการศึกษาของกระทรวงศึกษาธิการ ฉบับที่ 12 (พ.ศ. 2560-2564)

จากบริบทสถานการณ์ความเปลี่ยนแปลงของสังคมไทย ความเปลี่ยนแปลงของภูมิภาคอาเซียนและสังคมโลก อำนาจหน้าที่ของกระทรวงศึกษาธิการภายใต้กฎหมายสำคัญที่เกี่ยวข้องกับการศึกษาของประเทศ ความเชื่อมโยงระหว่างยุทธศาสตร์ชาติระยะ 20 ปี (พ.ศ. 2560-2579) แผนพัฒนาเศรษฐกิจและสังคมแห่งชาติ ฉบับที่ 12 (พ.ศ. 2560-2564) และแผนการศึกษาแห่งชาติ พ.ศ. 2560-2574 กับทิศทางการพัฒนาการศึกษาของกระทรวงศึกษาธิการ ทั้งในมิติด้านความมั่นคง มิติด้านเศรษฐกิจ มิติด้านสังคม และมิติด้านการบริหารจัดการภาครัฐที่มีประสิทธิภาพ ที่สำคัญคือได้ประเมินสถานะของกระทรวงศึกษาธิการโดยการวิเคราะห์จุดแข็ง จุดอ่อน โอกาส และอุปสรรค (SWOT) ตามบริบทในข้างต้นแล้ว จึงสามารถกำหนดเป็นสาระสำคัญของแผนพัฒนาการศึกษาของกระทรวงศึกษาธิการ ฉบับที่ 12 (พ.ศ. 2560-2564) ได้ดังนี้

วิสัยทัศน์ : “มุ่งพัฒนาผู้เรียนให้มีความรู้คู่คุณธรรม มีคุณภาพชีวิตที่ดี มีความสุขในสังคม” “ผู้เรียน”

หมายถึง เด็ก เยาวชน นักเรียน นักศึกษา และประชาชน ที่ได้รับบริการจากกระทรวงศึกษาธิการ

“**มีความรู้คู่คุณธรรม**” หมายถึง รอบรู้ รอบคอบ ระมัดระวัง ซื่อสัตย์สุจริต ขยันอดทน สติปัญญา แบ่งปัน ซึ่งเป็น 2 เงื่อนไขตามหลักปรัชญาของเศรษฐกิจพอเพียง

“**มีคุณภาพชีวิตที่ดี**” หมายถึง มีอาชีพ มีความมั่นคง มั่งคั่ง และยั่งยืน ในการดำรงชีวิต “**มีความสุข**” หมายถึง ความอยู่ดีมีสุข สามารถอยู่ร่วมกันอย่างเอื้ออาทร มีความสามัคคีปรองดอง

“**สังคม**” หมายถึง สังคมไทย ภูมิภาคอาเซียน และสังคมโลก

เป้าหมายหลัก :

1) คุณภาพการศึกษาของไทยดีขึ้น คนไทยมีคุณธรรมจริยธรรม มีภูมิคุ้มกันต่อการเปลี่ยนแปลงและการพัฒนาประเทศในอนาคต

2) กำลังคนได้รับการผลิตและพัฒนา เพื่อเสริมสร้างศักยภาพการแข่งขันของประเทศ

3) มุ่งองค์ความรู้ เทคโนโลยี นวัตกรรม สนับสนุนการพัฒนาประเทศอย่างยั่งยืน

4) คนไทยได้รับโอกาสในการเรียนรู้อย่างต่อเนื่องตลอดชีวิต

5) ระบบบริหารจัดการการศึกษามีประสิทธิภาพตามหลักธรรมาภิบาล โดยมีส่วนร่วมจากทุกภาคส่วน

ยุทธศาสตร์ :

1) ยุทธศาสตร์พัฒนาหลักสูตร กระบวนการเรียนการสอน การวัดและประเมินผล

2) ยุทธศาสตร์ผลิต พัฒนาครู คณาจารย์และบุคลากรทางการศึกษา

3) ยุทธศาสตร์ผลิตและพัฒนากำลังคน รวมทั้งงานวิจัยที่สอดคล้องกับความต้องการของการพัฒนาประเทศ

4) ยุทธศาสตร์ขยายโอกาสการเข้าถึงบริการทางการศึกษา และการเรียนรู้อย่างต่อเนื่องตลอดชีวิต

5) ยุทธศาสตร์ส่งเสริมและพัฒนาระบบเทคโนโลยีดิจิทัลเพื่อการศึกษา

6) ยุทธศาสตร์พัฒนาระบบบริหารจัดการและส่งเสริมให้ทุกภาคส่วนมีส่วนร่วมในการจัดการศึกษา

6. สาระสำคัญของยุทธศาสตร์มหาวิทยาลัยราชภัฏเพื่อการพัฒนาท้องถิ่นระยะ 20 ปี (พ.ศ. 2560-2579)

วิสัยทัศน์ : มหาวิทยาลัยราชภัฏ เน้นการผลิตบัณฑิตที่มีคุณภาพ เป็นเลิศโดยกระบวนการจัดการเรียนการสอน เพื่อการพัฒนาชุมชนและท้องถิ่นให้มีความเข้มแข็งและยั่งยืน

วัตถุประสงค์ :

1) เพื่อพัฒนาระบบและกระบวนการจัดการศึกษาที่มีคุณภาพและประสิทธิภาพ

2) เพื่อพัฒนาประชาชนในท้องถิ่นให้เป็นพลเมืองดี มีคุณลักษณะ ทักษะและสมรรถนะที่สอดคล้องกับนโยบายรัฐบาลและความต้องการของท้องถิ่น

3) เพื่อพัฒนาท้องถิ่นให้เป็นชุมชนแห่งการเรียนรู้ และมีคุณธรรมจริยธรรม รู้รักสามัคคี และร่วมมือผนึกกำลังมุ่งสู่การพัฒนาประเทศอย่างยั่งยืน ตามหลักปรัชญาเศรษฐกิจพอเพียง

4) เพื่อนำชุมชนท้องถิ่นก้าวข้ามกับดักประเทศที่มีรายได้ปานกลาง และความเหลื่อมล้ำภายในท้องถิ่น
ลดลง

ยุทธศาสตร์ :

- 1) การพัฒนาท้องถิ่น
- 2) การผลิตและพัฒนาครู
- 3) การยกระดับคุณภาพการศึกษา
- 4) การพัฒนาระบบบริหารจัดการ

ส่วนที่ 2

บริบทวิทยาลัยมวยไทยศึกษาและการแพทย์แผนไทย

ข้อมูลเบื้องต้นของคณะ

วิทยาลัยมวยไทยศึกษาและการแพทย์แผนไทย มหาวิทยาลัยราชภัฏหมู่บ้านจอมบึง จัดตั้งขึ้นโดย ผศ.ดร.ชาญชัย ยมดิษฐ์ อดีตอธิการบดีมหาวิทยาลัยราชภัฏหมู่บ้านจอมบึง เมื่อวันที่ 7 ตุลาคม 2548 ตามมติเห็นชอบของสภามหาวิทยาลัยฯ ในขณะนั้น จัดตั้งเป็นหน่วยงานในกำกับของมหาวิทยาลัยมีฐานะเทียบเท่าคณะ จัดการเรียนการสอนระดับปริญญาตรี ปริญญาโท และปริญญาเอกสาขาวิชามวยไทยศึกษาและพลศึกษา ปริญญาตรีสาขาวิชาการแพทย์แผนไทย และปริญญาตรีสาขาวิชาสาธารณสุขศาสตร์ วิทยาลัยฯ คือ “วิทยาลัยมวยไทยศึกษาและการแพทย์แผนไทย เป็นคณะที่มีคุณภาพด้วยการบริหารจัดการเชิงรุก และสร้างสรรค์ภูมิปัญญาไทยสู่สากล ภายในปี พ.ศ. 2564”

ประวัติความเป็นมา

วิทยาลัยมวยไทยศึกษาและการแพทย์แผนไทย มหาวิทยาลัยราชภัฏหมู่บ้านจอมบึง จัดตั้งขึ้นโดย ผศ.ดร.ชาญชัย ยมดิษฐ์ อดีตอธิการบดีมหาวิทยาลัยราชภัฏหมู่บ้านจอมบึง เมื่อวันที่ 7 ตุลาคม 2548 ตามมติเห็นชอบของสภามหาวิทยาลัยฯ ในขณะนั้น จัดตั้งเป็นหน่วยงานในกำกับของมหาวิทยาลัยมีฐานะเทียบเท่าคณะ

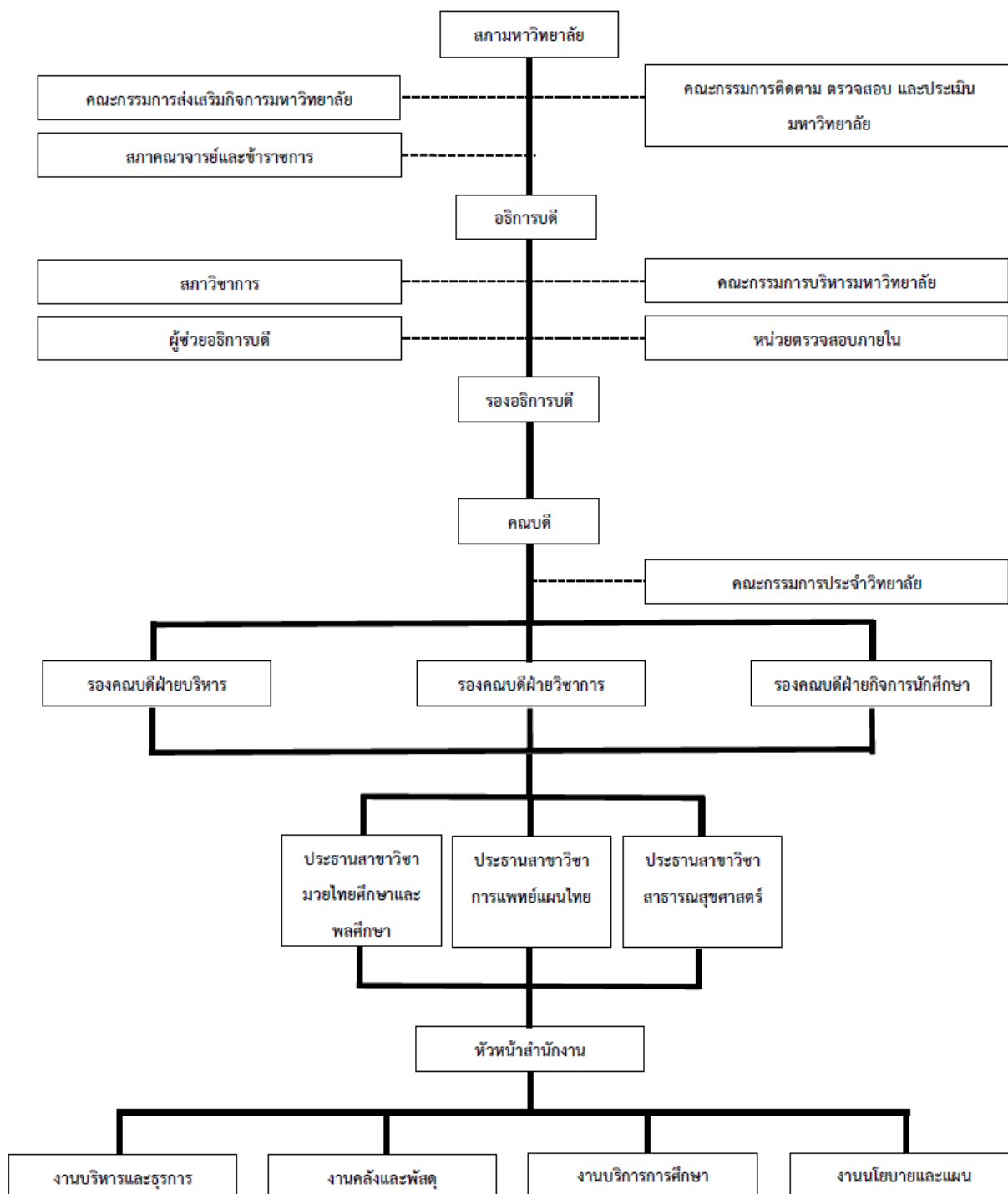
วิทยาลัยมวยไทยศึกษาและการแพทย์แผนไทยดำเนินการจัดการศึกษาเป็นเวลากว่า 14 ปี จัดการเรียนการสอนระดับปริญญาตรี ปริญญาโท และปริญญาเอก ดังนี้

- 1) หลักสูตรศิลปศาสตรดุษฎีบัณฑิต สาขาวิชามวยไทยศึกษา
- 2) หลักสูตรศิลปศาสตรมหาบัณฑิต สาขาวิชามวยไทย
- 3) หลักสูตรครุศาสตรบัณฑิต สาขาวิชามวยไทยศึกษาและพลศึกษา
- 4) หลักสูตรศิลปศาสตรบัณฑิต สาขาวิชามวยไทยศึกษา
- 5) หลักสูตรการแพทย์แผนไทยบัณฑิต สาขาวิชาการแพทย์แผนไทย
- 6) หลักสูตรสาธารณสุขศาสตรบัณฑิต สาขาวิชาสาธารณสุขศาสตร์

โดยในระยะแรกได้เปิดสอนหลักสูตรประกาศนียบัตรบัณฑิตมวยไทย ต่อมาจึงพัฒนาต่อยอดเป็นหลักสูตรศิลปศาสตรมหาบัณฑิตสาขาวิชามวยไทยศึกษาในปีการศึกษา 2548 ผลจากการจัดการเรียนการสอนระดับปริญญาโท สามารถผลิตมหาบัณฑิตมวยไทยเผยแพร่องค์ความรู้ทางวิชาการด้านมวยไทยสู่สังคมได้อย่างมีประสิทธิภาพ จึงริเริ่มสร้างหลักสูตรศิลปศาสตรดุษฎีบัณฑิต สาขาวิชามวยไทยศึกษา ในปีการศึกษา 2550 ปัจจุบันมีนักศึกษาระดับปริญญาเอกสำเร็จการศึกษาแล้ว 22 ราย โดยเริ่มจัดการเรียนการสอนสาขาวิชามวยไทยศึกษาระดับปริญญาตรีในปีการศึกษา 2553

ด้วยเล็งเห็นถึงความสำคัญของการอนุรักษ์สืบสานภูมิปัญญาไทยในด้านอื่น ๆ ควบคู่กัน และเพื่อตอบสนองต่อความต้องการบัณฑิตด้านการส่งเสริมสุขภาพและการสาธารณสุข จึงเปิดสอนหลักสูตรการแพทย์แผนไทยบัณฑิต ในปีการศึกษา 2551 และหลักสูตรวิทยาศาสตรบัณฑิต สาขาสาธารณสุขชุมชนในปีการศึกษา 2554 โดยต่อมาได้ปรับปรุงหลักสูตรเป็น สาธารณสุขศาสตรบัณฑิต สาขาสาธารณสุขศาสตร์ ในปีการศึกษา 2558

โครงสร้างองค์กร และโครงสร้างการบริหาร
วิทยาลัยมวยไทยศึกษาและการแพทย์แผนไทย



คณะกรรมการประจำวิทยาลัย

ผู้ช่วยศาสตราจารย์ ดร.สำราญ	สุขแสวง	คณบดี
อาจารย์ ดร.ชลธิรา	กาวไธสง	รองคณบดี
เภสัชกรหญิงสุรี	เฮงจิตตระกูล	ผู้ทรงคุณวุฒิ
อาจารย์ ดร.วรุทธิ์	ทิพย์เที่ยงแท้	ผู้ทรงคุณวุฒิ
นายเข้มชาติ	สถิตตันติเวช	ผู้ทรงคุณวุฒิ
นายอุดม	ใจเย็น	ผู้ทรงคุณวุฒิ
อาจารย์รุ่งนภา	สิงห์สถิตย์	ประธานสาขาวิชาสาธารณสุขศาสตร์
อาจารย์อัชฌา	สมนึก	ประธานสาขาวิชาการแพทย์แผนไทย
อาจารย์อัญทิวา	อุ๋นไธสง	ผู้แทนคณาจารย์ประจำ
อาจารย์กัณตา	นิมทัศน์ศิริ	ผู้แทนคณาจารย์ประจำ
นางสาวบารมี	ชูชัย	หัวหน้าสำนักงานคณบดี

รายชื่อบุคลากร

ปีการศึกษา 2562 วิทยาลัยฯ มีจำนวนบุคลากรทั้งสิ้น 29 คน จำแนกเป็นบุคลากรสายวิชาการ จำนวน 22 คน บุคลากรสายสนับสนุน 7 คน รายละเอียดดังนี้

บุคลากรสายวิชาการ

ที่	ชื่อ-สกุล	วุฒิการศึกษา สูงสุด	ตำแหน่งทาง วิชาการ	ลาศึกษาต่อ	หมายเหตุ
1	นายชาญชัย ยมดิษฐ์	ปริญญาเอก	รศ.	-	
2	นายสำราญ สุขแสง	ปริญญาเอก	ผศ.	-	
3	นางสาวชลธิรา กาวไธสง	ปริญญาเอก	-	-	
4	นางสาวระพีพร ชนะภักดี	ปริญญาโท	-	-	
5	นายรวย ตั้งมุกทาภักทรกุล	ปริญญาโท	-	-	
6	นางรุ่งอรุณ สุทธิพงษ์	ปริญญาเอก	-	-	
7	นายสานนท์ เลาหบุตร	ปริญญาโท	-	-	
8	นางณิภารัตน์ บุญกุล	ปริญญาโท	-	-	
9	นางสาวอณิขมา ไทยวานิช	ปริญญาเอก	-	-	
10	นางสาวกัณดา นิมิตต์ศิริ	ปริญญาโท	-	-	
11	นางสาวเฟื่องลดา ทบศรี	ปริญญาโท	-	-	
12	นางสาวอัญทิวา อุ่นไธสง	ปริญญาโท	-	-	
13	นางสาวชญมณ ละครัยนิล	ปริญญาโท	-	-	
14	นางสาวอชฌา สมนึก	ปริญญาโท	-	-	
15	นางสาวรุ่งนภา สิงห์สถิต	ปริญญาโท	-	-	
16	นางสาวนัฏกร สุขเสริม	ปริญญาโท	-	-	
17	นายกิตติธัช มาลาหอม	ปริญญาเอก	-	-	
18	นางสาวภณิษา จงสุภาวงศ์กุล	ปริญญาโท	-	-	
19	นางสาววิภาวี จันทศรี	ปริญญาโท	-	-	
20	นางสาวรัชดาพร ฐานมัน	ปริญญาโท	-	-	
21	นางสาวรินรำไพ พุทธิพันธ์	ปริญญาเอก	-	-	
22	นายวรยุทธ์ ทิพย์เที่ยงแท้	ปริญญาเอก	-	-	

บุคลากรสายสนับสนุน

ที่	ชื่อ-สกุล	ตำแหน่ง	วุฒิการศึกษา	หมายเหตุ
1	นางสาวบารมี ชูชัย	นักวิชาการศึกษา	ปริญญาโท	
2	นายเอกรวี ครุฑทางคะ	นักวิชาการคอมพิวเตอร์	ปริญญาโท	
3	นายปรวัฒน์ แขกสินทร	เจ้าหน้าที่บริหารงานทั่วไป	ปริญญาโท	
4	นางสาวศิรินทิพย์ ห่วงทอง	เจ้าหน้าที่บริหารงานทั่วไป	ปริญญาตรี	
5	นางสาวศศิมา ว่องไว	เจ้าหน้าที่บริหารงานทั่วไป	ปริญญาตรี	
6	นายพงษ์พัฒน์ ว่องไว	นักฝึกอบรม	ปริญญาตรี	
7	นายสมหมาย สุขแสง	นักฝึกอบรม	ปริญญาตรี	

ส่วนที่ 3
แผนกลยุทธ์วิทยาลัยมวยไทยศึกษาและการแพทย์แผนไทย
มหาวิทยาลัยราชภัฏหมู่บ้านจอมบึง

ปรัชญา (Philosophy)

ส่งเสริมภูมิปัญญาไทยให้มีคุณค่าเพื่อการพัฒนาที่ยั่งยืน

วิสัยทัศน์ (Vision)

วิทยาลัยมวยไทยศึกษาและการแพทย์แผนไทย เป็นคณะที่มีคุณภาพด้วยการบริหารจัดการเชิงรุกมุ่งสร้างเสริมสุขภาวะเพื่อพัฒนาท้องถิ่นและสร้างสรรค์ภูมิปัญญาไทยสู่สากล ภายในปี พ.ศ.2564

พันธกิจ (Mission)

1. ผลิตบัณฑิตให้มีคุณภาพตรงตามคุณลักษณะบัณฑิตที่พึงประสงค์
2. มีการวิจัยและนวัตกรรมการพัฒนาในท้องถิ่น
3. บริการวิชาการทางด้านสุขภาวะ ด้านภูมิปัญญาไทยสู่ท้องถิ่นและสากล
4. ทำนุบำรุงศิลปวัฒนธรรมสู่ท้องถิ่นและสากล
5. การบริหารจัดการเชิงรุก
6. สนองโครงการในพระราชดำริ

เป้าประสงค์ (Goals)

1. จัดการศึกษาเพื่อพัฒนาท้องถิ่นและสากลอย่างมีคุณภาพ
2. วิจัยและพัฒนา นวัตกรรมเพื่อการพัฒนาท้องถิ่นอย่างมีคุณภาพ
3. บริการวิชาการทางด้านสุขภาวะ ด้านภูมิปัญญาไทยสู่ท้องถิ่นและสากลอย่างมีคุณภาพ
4. ทำนุบำรุงศิลปวัฒนธรรมและภูมิปัญญาไทยสู่ท้องถิ่นและสากลอย่างมีประสิทธิภาพ
5. การบริหารจัดการเชิงรุกด้วยหลักธรรมาภิบาลที่ตอบสนองต่อกลุ่มเป้าหมายอย่างมีคุณภาพ
6. ตอบสนองโครงการในพระราชดำริ

อัตลักษณ์ของมหาวิทยาลัยราชภัฏหมู่บ้านจอมบึง

: ใฝ่ดี ใฝ่รู้ สู้งาน

โดยคำสำคัญมีความหมายดังนี้

ใฝ่ดี หมายถึง มีคุณธรรม จริยธรรม มีความรับผิดชอบต่อตนเอง วิชาชีพ และสังคม เคารพสิทธิผู้อื่น มีจิตอาสา และสำนึกสาธารณะ

ใฝ่รู้ หมายถึง ศึกษา ค้นคว้า หาความรู้ตลอดเวลา เพื่อให้รู้เท่าทันการเปลี่ยนแปลงของสถานการณ์ต่างๆ
สู้งาน หมายถึง มีความมุ่งมั่น ตั้งใจ ขยัน มานะ อดทน มีความเพียรพยายาม มีวินัย มีมนุษยสัมพันธ์

เอกลักษณ์มหาวิทยาลัยราชภัฏหมู่บ้านจอมบึง

: เป็นแหล่งเรียนรู้ภูมิปัญญาตะวันออกบนพื้นที่ภาคตะวันตก

โดยคำสำคัญมีความหมายดังนี้

ภูมิปัญญาตะวันออก หมายถึง ดูแล น้ำ ป่า ระบบนิเวศน์ เศรษฐกิจพอเพียง โครงการตามแนวพระราชดำริ (สื่อน้ำเงิน), มหาวิทยาลัยสีเขียว (Green University) อยู่ร่วมกับธรรมชาติ มีความอบอุ่น (สีเขียว), ประชาชนชาวบ้าน ภูมิปัญญาท้องถิ่น ศิลปวัฒนธรรม ศูนย์ชาติพันธุ์ (สีเหลือง) : ตามปรัชญาใน พ.ร.บ. มหาวิทยาลัยราชภัฏ มหาวิทยาลัยเพื่อการพัฒนาท้องถิ่น

เอกลักษณ์ที่โดดเด่น เป็นที่รับรู้ในวงกว้าง มีชื่อเสียง และเป็นที่ยอมรับของสังคม คือ

1. ครูพันธุ์ปึง
2. มวยไทยศึกษา

เอกลักษณ์วิทยาลัยมวยไทยศึกษาและการแพทย์แผนไทย

: เป็นแหล่งเรียนรู้วัฒนธรรมภูมิปัญญาไทยด้านมวยไทย การแพทย์แผนไทย และสาธารณสุขศาสตร์

ประเด็นยุทธศาสตร์มหาวิทยาลัยราชภัฏหมู่บ้านจอมบึง (Strategic Issues)

ประเด็นยุทธศาสตร์ที่ 1 : พัฒนาท้องถิ่น

ประเด็นยุทธศาสตร์ที่ 2 : ผลิตและพัฒนาครู

ประเด็นยุทธศาสตร์ที่ 3 : ยกระดับคุณภาพการศึกษา

ประเด็นยุทธศาสตร์ที่ 4 : สร้างและพัฒนาผลงานวิจัยและนวัตกรรมเพื่อการพัฒนาวิทยาลัย ชุมชนท้องถิ่น
ภูมิภาค และประเทศ

ประเด็นยุทธศาสตร์ที่ 5 : พัฒนาระบบเทคโนโลยีดิจิทัลเพื่อการศึกษา

ประเด็นยุทธศาสตร์ที่ 6 : พัฒนาระบบการบริหารจัดการมหาวิทยาลัย

การวิเคราะห์สภาพแวดล้อม (SWOT ANALYSIS)

วิทยาลัยมวยไทยศึกษาและการแพทย์แผนไทย มหาวิทยาลัยราชภัฏหมู่บ้านจอมบึง ได้วิเคราะห์สภาพแวดล้อมทั้งภายในและภายนอก เพื่อประมวลถึงผลกระทบที่ส่งต่อการปฏิบัติภารกิจอันจะนำไปสู่การวางแผนในการดำเนินงานของวิทยาลัยฯ ให้บรรลุวิสัยทัศน์และสนองนโยบายแห่งรัฐได้อย่างมีประสิทธิภาพ ดังนี้

1. ทบทวนภารกิจขององค์กร

ลักษณะเด่น	ข้อควรพัฒนา
1. มีการเผยแพร่มวยไทยสู่สากล โดยทำความร่วมมือกับต่างประเทศในการเปิดหลักสูตรมวยไทย 2. บูรณาการองค์ความรู้ด้านการแพทย์แผนไทยและสาธารณสุข เพื่อส่งเสริมสุขภาพของชุมชน 3. สร้างเครือข่ายความร่วมมือด้านมวยไทยกับต่างประเทศ 4. นวัตกรรมการสร้างเสริมสุขภาพและสิ่งแวดล้อมมวยไทย การแพทย์แผนไทย และสาธารณสุขศาสตร์ 5. ส่งเสริมการเรียนรู้ตลอดชีวิต 6. การให้บริการของสำนักการแพทย์แผนไทย 7. หลักสูตรมวยไทยศึกษาที่มีหนึ่งเดียวในโลก	1. พัฒนาบุคลากรให้มีวุฒิการศึกษาที่สูงขึ้น และสร้างผลงานทางวิชาการอันจะนำไปสู่ตำแหน่งทางวิชาการ 2. พัฒนาศักยภาพของอาจารย์ บุคลากรและนักศึกษา ด้านการสื่อสารโดยใช้ภาษาต่างประเทศ 3. พัฒนาปริมาณและคุณภาพนักศึกษา 4. พัฒนาระบบบริหารจัดการให้มีคุณภาพ 5. พัฒนานักศึกษาให้เกิดทักษะด้านงานวิจัย

การวิเคราะห์สภาพแวดล้อมองค์กร (SWOT Analysis)

ปัจจัยภายใน

จุดแข็ง (Strength)

- $S_1 = 1.$ มีภูมิปัญญาไทยที่บูรณาการทางด้านมวยไทยศึกษา การแพทย์แผนไทย และสาธารณสุขศาสตร์
 $S_2 = 2.$ มีนวัตกรรมทางด้านสุขภาพและอนุรักษ์สิ่งแวดล้อม
 $S_3 = 3.$ ทำเลที่ตั้งศูนย์กลางของมหาวิทยาลัย
 $S_4 = 4.$ บุคลากรมีความเชี่ยวชาญทางด้านวิชาชีพเฉพาะทาง
 $S_5 = 5.$ หลักสูตรมีอัตลักษณ์
 $S_6 = 6.$ มีสำนักการแพทย์แผนไทยและการแพทย์ทางเลือก
 $S_7 = 7.$ มีบริการวิชาการด้านสุขภาพและภูมิปัญญาไทย

จุดอ่อน (Weakness)

- $W_1 = 1.$ ขาดการสนับสนุนทางด้านงบประมาณจากฝ่ายบริหาร
 $W_2 = 2.$ ขาดการสนับสนุนทางด้านอุปกรณ์ทางการศึกษาเพื่อการเรียนรู้

$W_3 = 3$. พื้นฐานนักศึกษาที่รับเข้ามา

$W_4 = 4$. บุคลากรยังเข้าสู่ตำแหน่งทางวิชาการน้อยและคุณวุฒิในระดับปริญญาเอก

$W_5 = 5$. การบริหารจัดการระดับคณะ

$W_6 = 6$. ข้อจำกัดในการขอทุนวิจัย

$W_7 = 7$. นักศึกษายังขาดทักษะงานวิจัย

ปัจจัยภายนอก

โอกาส (Opportunity)

$O_1 = 1$. การคมนาคม (มอเตอร์เวย์, รถไฟความเร็วสูง)

$O_2 = 2$. รัฐบาลให้การสนับสนุนสาขาวิทยาศาสตร์สุขภาพภูมิปัญญาไทย

$O_3 = 3$. มีความร่วมมือกับหน่วยงานภาครัฐและเอกชนทั้งในและต่างประเทศ

$O_4 = 4$. แผนยุทธศาสตร์ชาติส่งเสริมการพัฒนาผู้สูงอายุ

$O_5 = 5$. การเปิด AEC (ASEAN Economics Community) และความเป็นสากล

$O_6 = 6$. ตลาดงานต้องการบัณฑิตที่มีประสบการณ์ด้านงานวิจัย

อุปสรรค / ภาวะคุกคาม (Threats)

$T_1 = 1$. นักศึกษาลดน้อยลง

$T_2 = 2$. การบริหารจัดการ (งบประมาณ คน ข้อมูลข่าวสาร และเทคโนโลยี)

$T_3 = 3$. การแข่งขันสูง

$T_4 = 4$. ความขัดแย้งกับมูลนิธิประชาชนุเคราะห์

$T_5 = 5$. การเปิด-ปิดภาคเรียนแบบอาเซียน (A.E.C.)

TOWS Matrix

SO 1. ขยายโอกาสการเข้าถึงลูกค้าและผู้รับบริการในสถานการณ์ที่ดีขึ้น

2. นำหลักสูตรการเรียนการสอนของวิทยาลัยฯ สู่อเซียนและนานาชาติ

3. สร้างนวัตกรรมด้านสุขภาพสู่ชุมชน

4. เปิดหลักสูตรใหม่หรือหลักสูตรระยะสั้น

5. สร้างมูลค่าเพิ่มจากผลิตภัณฑ์ด้านภูมิปัญญาไทย

6. พื้นฟูกลุ่มโรคเรื้อรังด้วยศาสตร์การแพทย์แผนไทย

7. ค่าบริการเข้าร่วมโครงการบริการวิชาการ

ST 1. พัฒนาระบบการบริหารจัดการเพื่อรองรับปัญหาที่เกิดขึ้น

2. สร้างการยอมรับให้เกิดในความโดดเด่น

3. ปรับตัวเข้ากับสิ่งแวดล้อมที่เปลี่ยนแปลง

4. พัฒนาระบบการจัดการข้อมูลข่าวสารและเทคโนโลยี

5. พัฒนาทักษะให้นักศึกษาพร้อมสำหรับการแข่งขัน

6. ใช้บริการวิชาการด้านสุขภาพและภูมิปัญญาไทยในการเพิ่มจำนวนนักศึกษา

- WO** 1. สร้างเครือข่ายความร่วมมือทั้งภายในและภายนอก
2. ปรับพื้นฐานนักศึกษาใหม่ให้พร้อมสำหรับการจัดการศึกษา
 3. ส่งเสริมและสนับสนุนให้บุคลากรมีตำแหน่งทางวิชาการและคุณวุฒิระดับปริญญาเอก เพิ่มขึ้น
 4. ปรับปรุงการบริหารจัดการภายในวิทยาลัยฯ
 5. แสวงหาแหล่งทุนวิจัยจากหน่วยงานภายนอก
 6. สร้างทักษะวิจัยให้นักศึกษา
- WT** 1. ลดรายจ่าย สร้างรายได้และบริหารจัดการให้มีประสิทธิภาพ

	<p>O₁ = 1. การคมนาคม (มอเตอร์เวย์, รถไฟความเร็วสูง)</p> <p>O₂ = 2. รัฐบาลให้การสนับสนุนสาขาวิทยาศาสตร์สุขภาพภูมิปัญญาไทย</p> <p>O₃ = 3. มีความร่วมมือกับหน่วยงานภาครัฐและเอกชนทั้งในและต่างประเทศ</p> <p>O₄ = 4. แผนยุทธศาสตร์ชาติส่งเสริมการพัฒนาผู้สูงอายุ</p> <p>O₅ = 5. การเปิด AEC (ASEAN Economics Community) และความ เป็นสากล</p>	<p>T₁ = 1. นักศึกษาลดน้อยลง</p> <p>T₂ = 2. การบริหารจัดการ (งบประมาณ คน ข้อมูลข่าวสาร และเทคโนโลยี)</p> <p>T₃ = 3. การแข่งขันสูง</p> <p>T₄ = 4. ความขัดแย้งกับมูลนิธิ ประชาชน เคราะห์</p> <p>T₅ = 5. การเปิด-ปิดภาคเรียน แบบอาเซียน (A.E.C.)</p>
<p>S₁ = 1. มีภูมิปัญญาไทยที่บูรณาการทางด้าน มวยไทยศึกษา การแพทย์แผนไทย และ สาธารณสุขศาสตร์</p> <p>S₂ = 2. มีนวัตกรรมทางด้านสุขภาพ</p> <p>S₃ = 3. ทำเลที่ตั้งศูนย์กลางของมหาวิทยาลัย</p> <p>S₄ = 4. บุคลากรมีความเชี่ยวชาญทางด้าน วิชาชีพเฉพาะทาง</p> <p>S₅ = 5. หลักสูตรมีอัตลักษณ์</p> <p>S₆ = 6. มีสำนักการแพทย์แผนไทยและ การแพทย์ทางเลือก</p> <p>S₇ = 7. มีบริการวิชาการด้านสุขภาพและภูมิ ปัญญาไทย</p>	<p>SO 1. ขยายโอกาสการเข้าถึงลูกค้าและผู้รับบริการในสถานการณ์ที่ดีขึ้น</p> <ol style="list-style-type: none"> 2. นำหลักสูตรการเรียนการสอน ของวิทยาลัยฯสู่อาเซียนและนานาชาติ 3. สร้างนวัตกรรมด้านสุขภาพสู่ ชุมชน 4. เปิดหลักสูตรใหม่หรือหลักสูตร ระยะสั้น 5. สร้างมูลค่าเพิ่มจาก บริการและ ผลิตภัณฑ์ด้านภูมิปัญญาไทย <p>6. ฟื้นฟูกลุ่มโรคเรื้อรังด้วยศาสตร์ การแพทย์แผนไทย</p> <p>7. ค่าบริการเข้าร่วมโครงการบริการ วิชาการ</p>	<p>ST 1. พัฒนาระบบการบริหาร จัดการเพื่อรองรับปัญหาที่เกิดขึ้น</p> <ol style="list-style-type: none"> 2. สร้างการยอมรับให้เกิดใน ความโดดเด่น 3. ปรับปรุงตัวกับสิ่งแวดล้อมที่ เกิดขึ้น 4. พัฒนาระบบการจัดการ ข้อมูลข่าวสารและเทคโนโลยี 5. พัฒนาทักษะให้นักศึกษาเอ พร้อมสำหรับการแข่งขัน <p>6. ใช้บริการวิชาการด้านสุขภาพ และภูมิปัญญาไทยในการเพิ่ม จำนวนนักศึกษา</p>
<p>W₁ = 1. ขาดการสนับสนุนทางด้านงบประมาณ จากฝ่ายบริหาร</p>	<p>WO 1. สร้างเครือข่ายความร่วมมือทั้ง ภายในและภายนอก</p>	<p>WT 1. ลดรายจ่าย เพิ่มรายได้ และบริหารจัดการให้มี ประสิทธิภาพ</p>

<p>$W_2 = 2.$ ขาดการสนับสนุนทางด้านอุปกรณ์ทางการศึกษาเพื่อการเรียนรู้</p> <p>$W_3 = 3.$ พื้นฐานนักศึกษาที่รับเข้ามา</p> <p>$W_4 = 4.$ บุคลากรยังเข้าสู่ตำแหน่งทางวิชาการน้อยและคุณวุฒิในระดับปริญญาเอก</p> <p>$W_5 = 5.$ การบริหารจัดการระดับคณะ</p> <p>$W_6 = 6.$ ข้อจำกัดในการขออนุมัติวิจัย</p>	<p>2. ปรับพื้นฐานนักศึกษาใหม่ให้พร้อมสำหรับการจัดการศึกษา</p> <p>3. ส่งเสริมและสนับสนุนให้บุคลากรมีตำแหน่งทางวิชาการและคุณวุฒิระดับปริญญาเอก เพิ่มขึ้น</p> <p>4. ปรับปรุงการบริหารจัดการภายในวิทยาลัยฯ</p> <p>5. แสวงหาแหล่งทุนวิจัยจากหน่วยงานภายนอก</p> <p>6. สร้างทักษะวิจัยให้นักศึกษา</p>	
---	--	--

การวิเคราะห์ปัจจัยภายใน โดยประยุกต์ใช้ Chanchai Model

Sicpac+Carris

1) Self-Reliance

- Man บุคลากรไม่เพียงพอ
- Money งบประมาณในการบริหารจัดการมีจำนวนไม่เพียงพอ
- Material วัสดุ อุปกรณ์ ครุภัณฑ์มีจำนวนไม่เพียงพอต่อจำนวนผู้ใช้บริการ
- Management ระบบการบริหารจัดการยังมีประสิทธิภาพไม่เพียงพอ
- 2) Innovation นวัตกรรมของวิทยาลัยมวยไทยศึกษาและการแพทย์แผนไทยมีจำนวนน้อย
- 3) Compliance การปฏิบัติตามกฎ ระเบียบ และข้อบังคับมีความยืดหยุ่นเกินไป
- 4) Participation การมีส่วนร่วมของทุกภาคส่วนยังไม่ครอบคลุม
- 5) Awareness ความสำคัญกับผู้รับบริการและผู้มีส่วนได้ส่วนเสียทุกภาคส่วนอย่างทั่วถึง
- 6) Competency บุคลากรมีสมรรถนะและความเชี่ยวชาญในศาสตร์เฉพาะด้าน

Cariss

- 1) Coverage การให้บริการกับผู้รับบริการยังมีความไม่ทั่วถึง
- 2) Apply การปฏิบัติตามแผนกลยุทธ์ที่วางไว้
- 3) Referral มีการดำเนินการเก็บรวบรวมหลักฐานอ้างอิงในการดำเนินการปฏิบัติงานต่างๆ เช่น รายงานการประเมินตนเองระดับสาขาวิชา และระดับคณะ มคอ.2,3,4,5,6,7
- 4) Relationship มีกิจกรรมร่วมกันของอาจารย์และบุคลากรและนักศึกษาในหน่วยงาน มีระบบการดูแลกำกับติดตามนักศึกษาอย่างใกล้ชิด

- 5) **Innovation** จำนวนนวัตกรรมมีจำนวนน้อยมาก
- 6) **Satisfaction** มีการสำรวจความพึงพอใจของผู้ใช้บริการและผู้มีส่วนได้ส่วนเสีย
 - ยังขาดการทำผลการประเมินความพึงพอใจมาปรับปรุงและพัฒนา

G-Spott

- 1) **Geography** การเข้าถึงการให้บริการของมหาวิทยาลัยฯ มีความยากลำบาก
ทำเลที่ตั้งง่ายต่อการเข้าถึง
- 2) **Situation** นโยบายของมหาวิทยาลัยไม่เอื้อต่อบริบทของคณะ
สถานการณ์การเปลี่ยนแปลงโครงสร้างประชากรของประเทศ
- 3) **People** มีเครือข่ายในการดำเนินงานของแต่ละสาขาวิชา
- 4) **Opposite** มีนโยบายบางอย่างที่เป็นอุปสรรคต่อการปฏิบัติงาน
- 5) **Trends** นโยบายภาครัฐที่เอื้อต่อพันธกิจของวิทยาลัยฯ
- 6) **Time** สามารถปฏิบัติงานได้บรรลุผลสัมฤทธิ์ตามกรอบเวลา

Sicpac	
1) Self-Reliance	3) People มีเครือข่ายในการดำเนินงานของแต่ละสาขาวิชา
Man บุคลากรไม่เพียงพอ คุณวุฒิและตำแหน่งทางวิชาการ	1) วางแผนอัตรากำลังบุคลากรที่ขาดแคลน 2) วางแผนการพัฒนาบุคลากรเพื่อเข้าสู่ตำแหน่งทางวิชาการและคุณวุฒิที่สูงขึ้น 3) สร้างเครือข่ายกับหน่วยงานภายนอกเพื่อแลกเปลี่ยนบุคลากร
Money งบประมาณในการบริหารจัดการมีจำนวนไม่เพียงพอ	5) Trends นโยบายภาครัฐที่เอื้อต่อพันธกิจของวิทยาลัยฯ
Material วัสดุ อุปกรณ์ ครุภัณฑ์มีจำนวนไม่เพียงพอต่อจำนวนผู้ใช้บริการ	3) People มีเครือข่ายในการดำเนินงานของแต่ละสาขาวิชา
Management ระบบการบริหารจัดการยังมีประสิทธิภาพไม่เพียงพอ	1) Geography การเข้าถึงการให้บริการของมหาวิทยาลัยฯ มีความยากลำบาก ทำให้ที่ตั้งง่ายต่อการเข้าถึง
2) Innovation นวัตกรรมของวิทยาลัยมวยไทยศึกษา และการแพทย์แผนไทยมีจำนวนน้อย	5) Trends นโยบายภาครัฐที่เอื้อต่อพันธกิจของวิทยาลัยฯ - สร้างนวัตกรรมสุขภาพ
3) Compliance การปฏิบัติตามกฎ ระเบียบ และข้อบังคับ มีความยืดหยุ่นเกินไป	6) Time สามารถปฏิบัติงานได้บรรลุผลสัมฤทธิ์ตามกรอบเวลา - จัดทำปฏิทินการปฏิบัติงาน และสร้างกรอบระบบการกำกับติดตาม
4) Participation การมีส่วนร่วมของทุกภาคส่วนยังไม่ครอบคลุม	3) People มีเครือข่ายในการดำเนินงานของแต่ละสาขาวิชา
5) Awareness ความสำคัญกับผู้รับบริการและผู้มีส่วนได้ส่วนเสียทุกภาคส่วนอย่างทั่วถึง	3) People มีเครือข่ายในการดำเนินงานของแต่ละสาขาวิชา
6) Competency บุคลากรมีสมรรถนะและความเชี่ยวชาญ นาสตรเฉพาะด้าน เช่น ผู้ช่วยศาสตราจารย์ ดร.ชาญชัย ยมดิษฐ์ มีความเชี่ยวชาญและสมรรถนะเด่นในด้านการบริหารองค์กร กระบวนการวิจัย และด้านส่งเสริมศิลปะมวยไทย ผู้ช่วยศาสตราจารย์ ดร.สำราญ สุขแสวง มีสมรรถนะหลักที่โดดเด่นในองค์ความรู้ด้านมวยไทย เป็นต้น	2) Situation นโยบายของมหาวิทยาลัยไม่เอื้อต่อบริบทของคณะ สถานการณ์การเปลี่ยนแปลงโครงสร้างประชากรของประเทศ 5) Trends นโยบายภาครัฐที่เอื้อต่อพันธกิจของวิทยาลัยฯ - พัฒนาหลักสูตรใหม่ที่ตอบสนองต่อความต้องการ - สร้างงานวิจัยและนวัตกรรมเพื่อพัฒนาชุมชน - นำองค์ความรู้ไปเผยแพร่ต่อชุมชน
Cariss	

<p>1) Coverage การให้บริการกับผู้รับบริการยังมีความไม่ทั่วถึง</p>	<p>3) People มีเครือข่ายในการดำเนินงานของแต่ละสาขาวิชา 2) Situation นโยบายของมหาวิทยาลัยไม่เอื้อต่อบริบทของคณะกรรมการการเปลี่ยนแปลงโครงสร้างประชากรของประเทศ</p>
<p>2) Apply การปฏิบัติตามแผนกลยุทธ์ที่วางไว้</p>	<p>2) Situation นโยบายของมหาวิทยาลัยไม่เอื้อต่อบริบทของคณะกรรมการการเปลี่ยนแปลงโครงสร้างประชากรของประเทศ 5) Trends นโยบายภาครัฐที่เอื้อต่อพันธกิจของวิทยาลัยฯ 6) Time สามารถปฏิบัติงานได้บรรลุผลสัมฤทธิ์ตามกรอบเวลา</p>
<p>3) Referral มีการดำเนินการเก็บรวบรวมหลักฐานอ้างอิงในการดำเนินการปฏิบัติงานต่างๆ เช่น รายงานการประเมินตนเองระดับสาขาวิชา และระดับคณะ มคอ.2,3,5</p>	<p>6) Time สามารถปฏิบัติงานได้บรรลุผลสัมฤทธิ์ตามกรอบเวลา 4) Opposite มีนโยบายบางอย่างที่เป็นอุปสรรคต่อการปฏิบัติงาน</p>
<p>4) Relationship มีกิจกรรมร่วมกันของอาจารย์และบุคลากรและนักศึกษาในหน่วยงานมีระบบการดูแลกำกับติดตามนักศึกษาอย่างใกล้ชิด</p>	<p>3) People มีเครือข่ายในการดำเนินงานของแต่ละสาขาวิชา 4) Opposite มีนโยบายบางอย่างที่เป็นอุปสรรคต่อการปฏิบัติงาน</p>
<p>5) Innovation จำนวนนวัตกรรมมีจำนวนน้อยมาก</p>	<p>2) Situation นโยบายของมหาวิทยาลัยไม่เอื้อต่อบริบทของคณะกรรมการการเปลี่ยนแปลงโครงสร้างประชากรของประเทศ 5) Trends นโยบายภาครัฐที่เอื้อต่อพันธกิจของวิทยาลัยฯ 6) Time สามารถปฏิบัติงานได้บรรลุผลสัมฤทธิ์ตามกรอบเวลา</p>
<p>6) Satisfaction มีการสำรวจความพึงพอใจของผู้ใช้บริการและผู้มีส่วนได้ส่วนเสีย ยังขาดการทำผลการประเมินความพึงพอใจมาปรับปรุงและพัฒนา</p>	<p>3) People มีเครือข่ายในการดำเนินงานของแต่ละสาขาวิชา 4) Opposite มีนโยบายบางอย่างที่เป็นอุปสรรคต่อการปฏิบัติงาน</p>

- 1) วางแผนอัตรากำลังบุคลากรที่ขาดแคลน (บริหารจัดการเชิงรุก)
- 2) วางแผนการพัฒนาบุคลากรเพื่อเข้าสู่ตำแหน่งทางวิชาการและคุณวุฒิที่สูงขึ้น (บริหารจัดการเชิงรุก)
- 3) สร้างเครือข่ายกับหน่วยงานภายนอกเพื่อแลกเปลี่ยนองค์ความรู้และบุคลากร (สร้างเครือข่ายความร่วมมือทั้งภายในและภายนอก)
- 4) สร้างงานวิจัยและนวัตกรรมสุขภาพ
- 5) จัดทำปฏิทินการปฏิบัติงาน และสร้างกรอบระบบการกำกับติดตาม (บริหารจัดการเชิงรุก)
- 6) พัฒนาหลักสูตรใหม่ที่ตอบสนองต่อความต้องการ (ยกระดับคุณภาพการศึกษา)
- 7) นำองค์ความรู้ไปเผยแพร่ต่อชุมชน (บริการวิชาการ)

- 8) ปรับปรุงหลักสูตรเพื่อให้เหมาะสมกับสถานการณ์และความต้องการ (ยกระดับคุณภาพการศึกษา)
- 9) สร้างแหล่งการเรียนรู้ (ยกระดับคุณภาพการศึกษา)
- 10) ยกระดับคุณภาพการศึกษา
- 11) บริหารความเสี่ยงขององค์กร (บริหารจัดการเชิงรุก)
- 12) พัฒนาระบบบริหารจัดการ (บริหารจัดการเชิงรุก)
- 13) สร้างมูลค่าเพิ่มผลิตภัณฑ์ร่วมกับหน่วยงานภายในและภายนอก (บริการวิชาการ)
- 14) สร้างเครือข่ายความร่วมมืองานวิจัยและแหล่งทุนสนับสนุน (สร้างงานวิจัยและนวัตกรรมสุขภาพ)
- 15) อนุรักษ์ ส่งเสริม เผยแพร่ ภูมิปัญญาไทย มวยไทย แพทย์แผนไทย สาธารณสุขศาสตร์ ทำนุบำรุงศิลปวัฒนธรรมและภูมิปัญญาไทย
- 16) พัฒนาศักยภาพของนักศึกษา (ยกระดับคุณภาพการศึกษา)

Sap	Eric
Setting 3) สร้างเครือข่ายกับหน่วยงานภายนอกเพื่อแลกเปลี่ยนบุคลากร 5) จัดทำปฏิทินการปฏิบัติงาน และสร้างกรอบระบบการกำกับติดตาม 7) สร้างงานวิจัยและนวัตกรรมเพื่อพัฒนาชุมชน 6) พัฒนาหลักสูตรใหม่ที่ตอบสนองต่อความต้องการ	Enhance 3) สร้างเครือข่ายกับหน่วยงานภายนอกเพื่อแลกเปลี่ยนบุคลากร 4) สร้างนวัตกรรมสุขภาพ 6) พัฒนาหลักสูตรใหม่ที่ตอบสนองต่อความต้องการ 7) สร้างงานวิจัยและนวัตกรรมเพื่อพัฒนาชุมชน
Adjust 1) วางแผนอัตรากำลังบุคลากรที่ขาดแคลน 2) วางแผนการพัฒนาบุคลากรเพื่อเข้าสู่ตำแหน่งทางวิชาการและคุณวุฒิที่สูงขึ้น	Retrieve -
Protection 8) นำองค์ความรู้ไปเผยแพร่ต่อชุมชน	Integration 3) สร้างเครือข่ายกับหน่วยงานภายนอกเพื่อแลกเปลี่ยนบุคลากร 4) สร้างนวัตกรรมสุขภาพ 6) พัฒนาหลักสูตรใหม่ที่ตอบสนองต่อความต้องการ 7) สร้างงานวิจัยและนวัตกรรมเพื่อพัฒนาชุมชน 8) นำองค์ความรู้ไปเผยแพร่ต่อชุมชน
	Collaboration 3) สร้างเครือข่ายกับหน่วยงานภายนอกเพื่อแลกเปลี่ยนบุคลากร

**ผลการประเมินแผนกลยุทธ์พัฒนา
วิทยาลัยมวยไทยศึกษาและการแพทย์แผนไทย ปีงบประมาณ พ.ศ. 2562
ระหว่างวันที่ 1 ตุลาคม 2561 ถึง 30 กันยายน 2562**

ผลการประเมินแผนกลยุทธ์พัฒนาวิทยาลัยมวยไทยศึกษาและการแพทย์แผนไทย ระยะ 4 ปี (พ.ศ. 2561-2564) ระยะที่ 2 (ปีงบประมาณ 2562) เป็นการประเมินเพื่อให้มหาวิทยาลัยฯ ได้ทราบความก้าวหน้าในการดำเนินงานตามแผนกลยุทธ์ฯ เพื่อผลักดันให้เกิดผลสัมฤทธิ์ (Result) เพื่อเป็นไปตามวิสัยทัศน์ พันธกิจ และเป้าประสงค์ของวิทยาลัยฯ ที่ยึดการบริหารด้วยหลักธรรมาภิบาล (Good Governance) รวมทั้งการบริหารจัดการเชิงยุทธศาสตร์ที่มุ่งเน้นการจัดการเชิงรุกในการบริหารการดำเนินงานของวิทยาลัยฯ ให้มีเสถียรภาพและยั่งยืน รวมทั้งผลการประเมินการดำเนินงานตามเป้าหมายของประเด็นยุทธศาสตร์ ดังนี้

ผลการประเมินตามมิติประเด็นยุทธศาสตร์ในปีงบประมาณ พ.ศ. 2562 วิทยาลัยมวยไทยศึกษาและการแพทย์แผนไทย มหาวิทยาลัยราชภัฏหมู่บ้านจอมบึง พบว่า ตัวชี้วัดตามแผนฯ จำนวน 54 ตัวชี้วัด มีผลการดำเนินงานที่บรรลุตามตัวชี้วัดของแผน จำนวน 42 ตัวชี้วัด (ร้อยละ 77.78) ไม่บรรลุ 12 ตัวชี้วัด (ร้อยละ 22.22) มีความสำเร็จในภาพรวมคิดเป็นร้อยละ 91.94 โดยการติดตามผลการดำเนินงานตามแผนกลยุทธ์ฯ จะติดตามตัวชี้วัดระดับเป้าหมายในแต่ละประเด็นยุทธศาสตร์ และตัวชี้วัดความสำเร็จตามโครงการยุทธศาสตร์ซึ่งถ่ายทอดสู่แผนปฏิบัติการประจำปี เพื่อแสดงความสำเร็จในภาพรวมตามมิติประเด็นยุทธศาสตร์ ได้กำหนดวิธี และแนวทางเกณฑ์การประเมิน ดังนี้

ขั้นตอนที่ 1 เป็นการประเมินผลการดำเนินงานตามเป้าหมายตัวชี้วัดที่กำหนดไว้

ขั้นตอนที่ 2 นำผลการประเมินตามเป้าหมายตัวชี้วัดมาแปลงค่าฐานการวัดเป็นค่าร้อยละ

กรณีตัวชี้วัดที่กำหนดไว้เป็นค่าร้อยละ	ค่าร้อยละความสำเร็จ = $\frac{\text{ผลการดำเนินงานจริง} \times 100}{\text{เป้าหมายตามแผน}}$
---------------------------------------	--

กรณีตัวชี้วัดที่กำหนดไว้เป็นระดับ	เกณฑ์การเทียบประเมินคะแนนร้อยละความสำเร็จ				
	ระดับ 1	ระดับ 2	ระดับ 3	ระดับ 4	ระดับ 5
	< ร้อยละ 70	ร้อยละ 70.00-79.99	ร้อยละ 80.00-89.99	ร้อยละ 90.00-99.99	ร้อยละ ≥ 100

กรณีตัวชี้วัดที่กำหนดไว้เป็นครั้ง/ เรื่อง/เครือข่าย/กิจกรรม/ หน่วยงาน	ค่าร้อยละความสำเร็จ = $\frac{\text{ผลการดำเนินงานจริง} \times 100}{\text{เป้าหมายตามแผน}}$
---	--

ขั้นตอนที่ 3 นำผลการประเมินจากขั้นตอนที่ 1 และ 2 มาหาค่าเฉลี่ยร้อยละความสำเร็จตามจำนวนตัวชี้วัดระดับเป้าหมาย

ผลการประเมินตามมิติประเด็นยุทธศาสตร์ในปีงบประมาณ พ.ศ. 2562 วิทยาลัยมวยไทยศึกษาและการแพทย์แผนไทย มหาวิทยาลัยราชภัฏหมู่บ้านจอมบึงทั้งหมด 7 ยุทธศาสตร์ **มีความสำเร็จในภาพรวมคิดเป็นร้อยละ 91.94** และแยกตามประเด็นยุทธศาสตร์ ดังนี้

ประเด็นยุทธศาสตร์ที่ 1 : พัฒนาคูณภาพบัณฑิตให้โดดเด่นสามารถแข่งขันได้

(8 ตัวชี้วัดภายใต้ยุทธศาสตร์ : 6 กลยุทธ์ : 13 ตัวชี้วัดภายใต้กลยุทธ์)

มีความสำเร็จ คิดเป็นร้อยละ 88.21

ประเด็นยุทธศาสตร์ที่ 2 : สร้างเอกลักษณ์และอัตลักษณ์ของวิทยาลัยมวยไทยฯ ให้เกิดการยอมรับ

(1 ตัวชี้วัดภายใต้ยุทธศาสตร์ : 1 กลยุทธ์ : 1 ตัวชี้วัดภายใต้กลยุทธ์)

มีความสำเร็จ คิดเป็นร้อยละ 100

ประเด็นยุทธศาสตร์ที่ 3 : ขยายโอกาสการเข้าถึงลูกค้าและผู้รับบริการในสถานการณ์ที่ดีขึ้น

(3 ตัวชี้วัดภายใต้ยุทธศาสตร์ : 3 กลยุทธ์ : 3 ตัวชี้วัดภายใต้กลยุทธ์)

มีความสำเร็จ คิดเป็นร้อยละ 91.37

ประเด็นยุทธศาสตร์ที่ 4 : สร้างงานวิจัยและนวัตกรรมด้านสุขภาพสู่ชุมชน

(4 ตัวชี้วัดภายใต้ยุทธศาสตร์ : 3 กลยุทธ์ : 6 ตัวชี้วัดภายใต้กลยุทธ์)

มีความสำเร็จ คิดเป็นร้อยละ 92.04

ประเด็นยุทธศาสตร์ที่ 5 : บริการวิชาการด้านสุขภาพะ ทำนุบำรุงศิลปวัฒนธรรมและภูมิปัญญาไทย

(6 ตัวชี้วัดภายใต้ยุทธศาสตร์ : 7 กลยุทธ์ : 16 ตัวชี้วัดภายใต้กลยุทธ์)

มีความสำเร็จ คิดเป็นร้อยละ 83.75

ประเด็นยุทธศาสตร์ที่ 6 : พัฒนาระบบการบริหารจัดการเชิงรุก

(3 ตัวชี้วัดภายใต้ยุทธศาสตร์ : 4 กลยุทธ์ : 14 ตัวชี้วัดภายใต้กลยุทธ์)

มีความสำเร็จ คิดเป็นร้อยละ 88.20

ประเด็นยุทธศาสตร์ที่ 7 : สร้างเครือข่ายความร่วมมือทั้งภายในและภายนอก

(1 ตัวชี้วัดภายใต้ยุทธศาสตร์ : 1 กลยุทธ์ : 1 ตัวชี้วัดภายใต้กลยุทธ์)

มีความสำเร็จ คิดเป็นร้อยละ 100

แผนกลยุทธ์พัฒนาวิทยาลัยมวยไทยศึกษาและการแพทย์แผนไทย มหาวิทยาลัยราชภัฏหมู่บ้านจอมบึง 4 ปี (พ.ศ. 2561 - 2564) ฉบับปรับปรุง ปีงบประมาณ 2562 ฉบับนี้มี 7 ประเด็นยุทธศาสตร์, 26 ตัวชี้วัดภายใต้ยุทธศาสตร์, 26 กลยุทธ์ และ 54 ตัวชี้วัดภายใต้กลยุทธ์

ประเด็นยุทธศาสตร์ที่ 1 พัฒนาคุณภาพบัณฑิตให้โดดเด่นสามารถแข่งขันได้ (สอดคล้องกับ ยุทธศาสตร์ที่ 3 ยกระดับคุณภาพการศึกษา ของมหาวิทยาลัยฯ)

- กลยุทธ์ที่ 1 ส่งเสริมการเรียนการสอนในหลักสูตรต่าง ๆ ให้เป็นที่รู้จักในระดับสากลและอาเซียน
- กลยุทธ์ที่ 2 ปรับพื้นฐานนักศึกษาใหม่ให้พร้อมสำหรับการจัดการศึกษา
- กลยุทธ์ที่ 3 การสอบวัดประมวลความรู้นักศึกษา
- กลยุทธ์ที่ 4 การสอบใบประกอบวิชาชีพ
- กลยุทธ์ที่ 5 การส่งเสริมให้นักศึกษามีงานทำและพร้อมสำหรับการแข่งขัน
- กลยุทธ์ที่ 6 ปรับปรุงประสิทธิภาพการเรียนการสอนเพื่อสร้างทักษะกระบวนการวิจัยให้นักศึกษา

ประเด็นยุทธศาสตร์ที่ 2 สร้างเอกลักษณ์และอัตลักษณ์ของวิทยาลัยมวยไทยฯ ให้เกิดการยอมรับ (สอดคล้องกับ ยุทธศาสตร์ที่ 3 ยกระดับคุณภาพการศึกษา ของมหาวิทยาลัยฯ)

- กลยุทธ์ที่ 1 จัดโครงการส่งเสริมเอกลักษณ์และอัตลักษณ์ของวิทยาลัยมวยไทยฯ

ประเด็นยุทธศาสตร์ที่ 3 ขยายโอกาสการเข้าถึงลูกค้าและผู้รับบริการในสถานการณ์ที่ดีขึ้น (สอดคล้องกับ ยุทธศาสตร์ที่ 3 ยกระดับคุณภาพการศึกษา ของมหาวิทยาลัยฯ)

- กลยุทธ์ที่ 1 ฟื้นฟูกลุ่มโรคเรื้อรังด้วยศาสตร์การแพทย์แผนไทย
- กลยุทธ์ที่ 2 เปิดหลักสูตรใหม่ที่ตอบสนองต่อความต้องการของผู้เรียน
- กลยุทธ์ที่ 3 ประชาสัมพันธ์ ขยายโอกาสการเข้าถึงลูกค้าและผู้รับบริการในสถานการณ์ต่าง ๆ

ประเด็นยุทธศาสตร์ที่ 4 สร้างงานวิจัยและนวัตกรรมด้านสุขภาพสู่ชุมชน (สอดคล้องกับ ยุทธศาสตร์ที่ 4 สร้างและพัฒนาผลงานวิจัยและนวัตกรรมเพื่อพัฒนามหาวิทยาลัยชุมชนท้องถิ่น ภูมิภาค และประเทศ ของมหาวิทยาลัยฯ)

- กลยุทธ์ที่ 1 ผลิตงานวิจัย สร้างนวัตกรรมด้านสุขภาพสู่ชุมชน
- กลยุทธ์ที่ 2 บูรณาการงานวิจัยกับการเรียนการสอน
- กลยุทธ์ที่ 3 บูรณาการงานวิจัยกับบริการวิชาการ
- กลยุทธ์ที่ 4 แสวงหาแหล่งทุนวิจัยจากหน่วยงานภายนอก

ประเด็นยุทธศาสตร์ที่ 5 บริการวิชาการด้านสุขภาพ ทำนุบำรุงศิลปวัฒนธรรมและภูมิปัญญาไทย (สอดคล้องกับ ยุทธศาสตร์ที่ 1 พัฒนาท้องถิ่น ของมหาวิทยาลัยฯ)

- กลยุทธ์ที่ 1 จัดโครงการทางบริการวิชาการแก่ท้องถิ่น
- กลยุทธ์ที่ 2 จัดโครงการวิชาการภูมิปัญญาไทยให้แก่ชาวต่างชาติ
- กลยุทธ์ที่ 3 จัดให้มีการส่งเสริมอนุรักษ์ศิลปวัฒนธรรมภูมิปัญญาสู่ท้องถิ่นและสากล
- กลยุทธ์ที่ 4 บูรณาการศิลปวัฒนธรรมกับการเรียนการสอน
- กลยุทธ์ที่ 5 จัดตั้งพิพิธภัณฑ์มวยไทย
- กลยุทธ์ที่ 6 พัฒนาสำนักการแพทย์แผนไทย
- กลยุทธ์ที่ 7 สร้างผลิตภัณฑ์ด้านภูมิปัญญาไทยเพื่อสร้างมูลค่าเพิ่ม

ประเด็นยุทธศาสตร์ที่ 6 พัฒนาระบบการบริหารจัดการเชิงรุก (สอดคล้องกับ ยุทธศาสตร์ที่ 2 การผลิตและพัฒนาคูครู, ยุทธศาสตร์ที่ 5 พัฒนาระบบเทคโนโลยีดิจิทัลเพื่อการศึกษา และยุทธศาสตร์ที่ 6 พัฒนาระบบการบริหารจัดการมหาวิทยาลัย ของมหาวิทยาลัยฯ)

กลยุทธ์ที่ 1 บริหารจัดการองค์กรด้วยหลักธรรมาภิบาล

กลยุทธ์ที่ 2 พัฒนาระบบการบริหารจัดการเพื่อตอบสนองกับบริบทและสิ่งแวดล้อมที่เปลี่ยนแปลงให้มีประสิทธิภาพและประสิทธิผล

กลยุทธ์ที่ 3 ส่งเสริมและสนับสนุนให้บุคลากรมีตำแหน่งทางวิชาการและคุณวุฒิที่สูงขึ้น

กลยุทธ์ที่ 4 แสวงหาปัจจัยสนับสนุนการเรียนรู้

ประเด็นยุทธศาสตร์ที่ 7 สร้างเครือข่ายความร่วมมือทั้งภายในและภายนอก (สอดคล้องกับ ยุทธศาสตร์ที่ 6 พัฒนาระบบการบริหารจัดการมหาวิทยาลัย ของมหาวิทยาลัยฯ)

กลยุทธ์ที่ 1 นำวิทยาลัยฯ สู่อาเซียนและนานาชาติ

ยุทธศาสตร์	กลยุทธ์	ตัวชี้วัด	หน่วยนับ	เป้าหมายปี 2562	ร้อยละความสำเร็จในการดำเนินงาน	ผลการดำเนินงาน	
						บรรลุ	ไม่บรรลุ
ยุทธศาสตร์ที่ 1 พัฒนาคุณภาพบัณฑิตให้โดดเด่นสามารถแข่งขันได้	กลยุทธ์ที่ 1.1 ส่งเสริมการเรียนการสอนในหลักสูตรต่าง ๆ ให้เป็นที่รู้จักในระดับสากลและอาเซียน	1.1.1 ผลการบริหารจัดการหลักสูตรโดยรวม (สกอ. ตัวบ่งชี้ 1.1 ระดับคณะ)	ระดับ	3.50	3.61 (100%)	✓	
		1.1.2 ผู้สำเร็จการศึกษาจบการศึกษาตามมาตรฐานหลักสูตร	ร้อยละ	95	100 (100%)	✓	
		1.1.3 ผู้สำเร็จการศึกษาจบการศึกษาตามหลักสูตรภายในระยะเวลาที่กำหนด	ร้อยละ	100	100 (100%)	✓	
	กลยุทธ์ที่ 1.2 ปรับพื้นฐานนักศึกษาใหม่ให้พร้อมสำหรับการจัดการศึกษา	1.2.1 ร้อยละความสำเร็จของกิจกรรมพัฒนานักศึกษา	ร้อยละ	85	100 (100%)	✓	
		1.2.2 การบริการนักศึกษาระดับปริญญาตรี (ตัวบ่งชี้ 1.3 ระดับคณะ)	ระดับ	5	4 (80%)		✓
		1.2.3 กิจกรรมนักศึกษาระดับปริญญาตรี (ตัวบ่งชี้ 1.4 ระดับคณะ)	ระดับ	5	5 (100%)	✓	

	กลยุทธ์ที่ 1.3 จัดการสอบวัด ประเมินผลความรู้ นักศึกษา	1.3.1 จำนวน นักศึกษาที่สอบผ่าน	ร้อยละ	100	100 (100%)	✓	
	กลยุทธ์ที่ 1.4 เตรียมความพร้อม การสอบใบ ประกอบวิชาชีพ	1.4.1 จำนวน นักศึกษาที่สอบผ่าน จากจำนวนทั้งหมด ของผู้ที่สมัครสอบ	ร้อยละ	75	50 (66.67%)		✓
1.4.2 ร้อยละของ บัณฑิตวิชาชีพครูที่ สอบผ่านมาตรฐาน การประกอบวิชาชีพ		ร้อยละ	85	100 (100%)	✓		
1.4.3 ร้อยละของ บัณฑิตวิชาชีพครูที่ สอบขึ้นบัญชี ตำแหน่งครูผู้ช่วยได้		ร้อยละ	35	0 (0%)		✓ ไม่มีไป สอบ	
	กลยุทธ์ที่ 1.5 การ ส่งเสริมให้นักศึกษา มีงานทำและพร้อม สำหรับการแข่งขัน	1.5.1 อัตราการมี งานทำ	ร้อยละ	85	100 (100%)	✓	
	กลยุทธ์ที่ 1.6 ปรับปรุง ประสิทธิภาพการ เรียนการสอนเพื่อ สร้างทักษะ กระบวนการวิจัยให้ นักศึกษา	1.6.1 การวางระบบ ผู้สอนและ กระบวนการจัดการ เรียนการสอน (สกอ. ตัวบ่งชี้ 5.2 ระดับหลักสูตร)	คะแนน	3	100 (100%)	✓	
		1.6.2 ร้อยละของ อาจารย์ที่มีทักษะ และใช้แนวทางการ จัดการเรียนรู้แบบ Active Learning	ร้อยละ	70	100 (100%)	✓	
ยุทธศาสตร์ที่ 2 สร้างเอกลักษณ์ และอัตลักษณ์ของ วิทยาลัยมวยไทยฯ ให้เกิดการยอมรับ	กลยุทธ์ที่ 2.1 จัด โครงการส่งเสริม เอกลักษณ์และอัต ลักษณ์ของวิทยาลัย มวยไทยฯ	2.1.1 ร้อยละ ความสำเร็จของ โครงการส่งเสริม เอกลักษณ์และอัต ลักษณ์ของวิทยาลัย มวยไทยฯ	ร้อยละ	85	100 (100%)	✓	
ยุทธศาสตร์ที่ 3 ขยายโอกาสการ เข้าถึงลูกค้าและ ผู้รับบริการใน สถานการณ์ที่ดีขึ้น	กลยุทธ์ที่ 3.1 ฟื้นฟู กลุ่มโรคเรื้อรังด้วย ศาสตร์การแพทย์ แผนไทย	3.1.1 ร้อยละผู้ป่วย โรคเรื้อรังที่เข้ารับ การฟื้นฟูด้วย ศาสตร์การแพทย์ แผนไทย(ต่อวัน เทียบกับจำนวนผู้ เข้ารับบริการ ทั้งหมด)	ร้อยละ	15	11.11 (74.10%)		✓
	กลยุทธ์ที่ 3.2 เปิด หลักสูตรใหม่ที่	3.2.1 จำนวน หลักสูตรใหม่ที่	หลักสูตร	1	3 (100%)	✓	

	ตอบสนองต่อความต้องการของผู้เรียน	ตอบสนองต่อความต้องการของท้องถิ่นและประเทศ					
	กลยุทธ์ที่ 3.3 ประชาสัมพันธ์ขยายโอกาสการเข้าถึงลูกค้าและผู้รับบริการ	3.3.1 ร้อยละความสำเร็จของแผนการดำเนินงานประชาสัมพันธ์รับนักศึกษา	ร้อยละ	85	100 (100%)	✓	
ยุทธศาสตร์ที่ 4 สร้างงานวิจัยและนวัตกรรมด้านสุขภาพสู่ชุมชน	กลยุทธ์ที่ 4.1 ผลิตงานวิจัย สร้างนวัตกรรมด้านสุขภาพสู่ชุมชน	4.1.1 ระบบและกลไกการบริหารและพัฒนางานวิจัยหรืองานสร้างสรรค์ (ตัวบ่งชี้ 2.1 ระดับคณะ)	คะแนน	5	5 (100%)	✓	
		4.1.2 เงินสนับสนุนงานวิจัยหรืองานสร้างสรรค์ (ตัวบ่งชี้ 2.4 ระดับคณะ)	คะแนน	4	2.89 (72.25%)		✓
		4.1.3 การตีพิมพ์เผยแพร่ผลงานวิจัยในระดับชาติหรือนานาชาติของอาจารย์ประจำและนักวิจัย (ตัวบ่งชี้ 2.5 ระดับคณะ)	คะแนน	4	5 (100%)	✓	
		4.1.4 จำนวนนวัตกรรมด้านสุขภาพ	ชิ้น	3	100 (100%)	✓	
	กลยุทธ์ที่ 4.2 บูรณาการงานวิจัยกับการเรียนการสอน	4.2.1 จำนวนรายวิชาที่นำงานวิจัยมาบูรณาการกับการเรียนการสอน	รายวิชา	3	100 (100%)	✓	
	กลยุทธ์ที่ 4.3 บูรณาการงานวิจัยกับบริการวิชาการ	4.3.1 ระบบและกลไกการบริหารวิชาการแก่สังคม (ตัวบ่งชี้ 3.1 ระดับคณะ)	คะแนน	5	4 (80%)		✓
ยุทธศาสตร์ที่ 5 บริการวิชาการด้านสุขภาพะ ทำนุบำรุงศิลปวัฒนธรรมและภูมิปัญญาไทย	กลยุทธ์ที่ 5.1 จัดโครงการทางบริการวิชาการแก่ท้องถิ่น	5.1.1 การบริการวิชาการแก่สังคม (ตัวบ่งชี้ 3.1 ระดับคณะ)	คะแนน	5	4 (80%)		✓
		5.1.2 ร้อยละความสำเร็จของแผนงานบริการวิชาการ	ร้อยละ	85	100 (100%)	✓	

	5.1.3 การบูรณาการการให้บริการวิชาการกับการเรียนการสอนและ/หรือการวิจัย	รายวิชา/หรืองานวิจัย	1	100 (100%)	✓	
	5.1.4 ร้อยละของครูและบุคลากรทางการศึกษาในท้องถิ่นที่ได้รับการพัฒนาจากคณะ/หรือได้รับวิทยฐานะที่สูงขึ้น	ร้อยละ	40	100 (100%)	✓	
	5.1.5 จำนวนสถานศึกษาในพื้นที่ซึ่งคณะเป็นที่เลี้ยงหรือคณะไปพัฒนา	แห่ง	3	3 (100%)	✓	
กลยุทธ์ที่ 5.2 จัดโครงการบริการวิชาการภูมิปัญญาไทยให้แก่ชาวต่างชาติ	5.2.1 จำนวนโครงการบริการวิชาการภูมิปัญญาไทยให้แก่ชาวต่างชาติ	โครงการ	1	1 (100%)	✓	
กลยุทธ์ที่ 5.3 จัดให้มีการส่งเสริมอนุรักษ์ศิลปวัฒนธรรมภูมิปัญญาสู่ท้องถิ่นและสากล	5.3.1 ระบบและกลไกการทำงานบำรุงศิลปะและวัฒนธรรม (ตัวบ่งชี้ 4.1 ระดับคณะ)	คะแนน	5	5 (100%)	✓	
	5.3.2 ร้อยละความสำเร็จของแผนงานทำนุบำรุงศิลปะและวัฒนธรรม	ร้อยละ	85	100 (100%)	✓	
	5.3.3 จำนวนกิจกรรมที่ส่งเสริมอนุรักษ์ศิลปวัฒนธรรมสู่ท้องถิ่น/สากล	โครงการ	3/1	3/1 (100%)	✓	
กลยุทธ์ที่ 5.4 บูรณาการศิลปวัฒนธรรมกับการเรียนการสอน	5.4.1 จำนวนรายวิชาที่บูรณาการกับกิจกรรมส่งเสริมอนุรักษ์ศิลปวัฒนธรรม	รายวิชา	3	3 (100%)	✓	
กลยุทธ์ที่ 5.5 จัดตั้งพิพิธภัณฑ์มวยไทย	5.5.1 คะแนนความพึงพอใจต่อการเข้าชมพิพิธภัณฑ์	คะแนน	>3.51	- (0%)		✓
	5.5.2 จำนวนผู้เข้าชมพิพิธภัณฑ์ตามเป้าหมาย	ร้อยละ	≥ 80	- (0%)		✓

	กลยุทธ์ที่ 5.6 พัฒนาสำนัก การแพทย์แผนไทย	5.6.1 จำนวนผู้เข้า รับบริการในสำนัก การแพทย์แผนไทย/ สัปดาห์	คน/ สัปดาห์	50	30 (60%)		✓
		5.6.2 ระดับความ พึงพอใจของผู้เข้า รับบริการสำนัก การแพทย์แผนไทย ฯ	คะแนน	>3.51	>3.51 (100%)	✓	
	กลยุทธ์ที่ 5.7 สร้าง ผลิตภัณฑ์ด้านภูมิ ปัญญาไทยเพื่อสร้าง มูลค่าเพิ่ม	5.7.1 จำนวน ผลิตภัณฑ์ด้านภูมิ ปัญญาไทยที่ได้รับ การพัฒนา	ชิ้น	3	3 (100%)	✓	
		5.7.2 ร้อยละของ มูลค่าเพิ่มจาก ต้นทุนการผลิตใน แต่ละผลิตภัณฑ์	ร้อยละ	25	25 (100%)	✓	
ยุทธศาสตร์ที่ 6 พัฒนาระบบการ บริหารจัดการเชิงรุก	กลยุทธ์ที่ 6.1 บริหารจัดการ องค์กรด้วยหลักธรร มาภิบาล	6.1.1 การบริหาร ของคณะเพื่อการ กำกับติดตามพันธ กิจ กลุ่มสถาบัน และเอกลักษณ์ของ คณะ (ตัวบ่งชี้ที่ 5.2 ระดับคณะ)	คะแนน	5	5 (100%)	✓	
		6.1.2 ระบบกำกับ การประกันคุณภาพ หลักสูตร (ตัวบ่งชี้ที่ 5.2 ระดับคณะ)	คะแนน	5	5 (100%)	✓	
	กลยุทธ์ที่ 6.2 พัฒนาระบบการ บริหารจัดการเพื่อ ตอบสนองกับบริบท และสิ่งแวดล้อมที่ เปลี่ยนแปลงให้มี ประสิทธิภาพและ ประสิทธิผล	6.2.1 ผลการ ประเมินคุณภาพ การศึกษาภายใน ระดับคณะ	คะแนน	4	4.28 (100%)	✓	
		6.2.2 ร้อยละ ความสำเร็จของ แผนบริหารความ เสี่ยง	ร้อยละ	80	80 (100%)	✓	
		6.2.3 ร้อยละ ความสำเร็จของ แผนพัฒนาบุคลากร	ร้อยละ	80	80 (100%)	✓	
		6.2.4 ร้อยละ ความสำเร็จของ แผนการจัดการ ความรู้	ร้อยละ	80	- (0%)		✓
	กลยุทธ์ที่ 6.3 ส่งเสริมและ สนับสนุนให้	6.3.1 อาจารย์ ประจำหลักสูตรมี คุณวุฒิปริญญาเอก	คะแนน	3.25	3.26 (100%)	✓	

	บุคลากรมีตำแหน่งทางวิชาการและคุณวุฒิที่สูงขึ้น	(ตัวบ่งชี้ 5.3 ระดับคณะ)					
		6.3.2 อาจารย์ประจำหลักสูตรมีตำแหน่งทางวิชาการ (ตัวบ่งชี้ 5.3 ระดับคณะ)	คะแนน	2.10	0.73 (34.76%)		✓
		6.3.3 คณาจารย์ได้รับการพัฒนาศักยภาพและมีการนำความรู้มาขยายผลสอดคล้องกับพันธกิจ	ร้อยละ	80	80 (100%)	✓	
		6.3.4 บุคลากรสายสนับสนุนได้รับการพัฒนาศักยภาพ	ร้อยละ	80	80 (100%)	✓	
	กลยุทธ์ที่ 6.4 แสวงหาปัจจัยสนับสนุนการเรียนรู้	6.4.1 คะแนนเฉลี่ยประเมินแหล่งเรียนรู้ สื่อและสภาพแวดล้อมที่เอื้อต่อการเรียนรู้	คะแนน	>3.51	>3.51 (100%)	✓	
		6.4.2 มีระบบฐานข้อมูลหรือมีการเชื่อมโยงข้อมูลที่เป็นปัจจุบัน และสามารถอ้างอิงได้	ฐานข้อมูล	1	1 (100%)	✓	
		6.4.3 ร้อยละของบุคลากรและนักศึกษาที่ได้รับความรู้จากการจัดโครงการด้านการใช้ประโยชน์ของสารสนเทศ	ร้อยละ	85	85 (100%)	✓	
6.4.4 มีเทคโนโลยีดิจิทัลเพื่อการศึกษา		ระบบ	1	1 (100%)	✓		
ยุทธศาสตร์ที่ 7 สร้างเครือข่ายความร่วมมือทั้งภายในและภายนอก	กลยุทธ์ที่ 7.1 นำวิทยาลัยสู่อาเซียนและนานาชาติ	7.1.1 จำนวนเครือข่ายความร่วมมือ (MOU)	เครือข่าย	2	2 (100%)	✓	

ประเด็นยุทธศาสตร์วิทยาลัยมวยไทยศึกษาและการแพทย์แผนไทย ปีงบประมาณ พ.ศ. 2563

ประเด็นยุทธศาสตร์ที่ 1 บริหารจัดการเชิงรุก

- กลยุทธ์ที่ 1 ส่งเสริมและสนับสนุนให้บุคลากรมีตำแหน่งทางวิชาการและคุณวุฒิที่สูงขึ้น
- กลยุทธ์ที่ 2 พัฒนาระบบการบริหารจัดการเพื่อตอบสนองกับบริบทและสิ่งแวดล้อมที่เปลี่ยนแปลงให้มีประสิทธิภาพและประสิทธิผล
- กลยุทธ์ที่ 3 การประชาสัมพันธ์องค์กรเชิงรุก
- กลยุทธ์ที่ 4 ขยายโอกาสการเข้าถึงลูกค้าและผู้รับบริการในสถานการณ์ต่าง ๆ
- กลยุทธ์ที่ 5 การบริหารด้วยหลักธรรมาภิบาล
- กลยุทธ์ที่ 6 สำนักงานสีเขียว (Green Office)

ประเด็นยุทธศาสตร์ที่ 2 ยกระดับคุณภาพการศึกษา

- กลยุทธ์ที่ 1 พัฒนาหลักสูตรใหม่ที่ตอบสนองต่อความต้องการในสถานการณ์ปัจจุบัน
- กลยุทธ์ที่ 2 สร้างแหล่งการเรียนรู้ภูมิปัญญาไทย (ห้องสมุด ศูนย์ภาษา ศูนย์คอมพิวเตอร์ เครือข่ายสารสนเทศ)
- กลยุทธ์ที่ 3 พัฒนาศักยภาพของนักศึกษาสอดคล้องกับทักษะการเรียนรู้ในศตวรรษที่ 21 ให้สามารถแข่งขันได้
- กลยุทธ์ที่ 4 พัฒนาบุคลากร ภูมิปัญญาการแพทย์แผนไทย และศิลปวัฒนธรรมมวยโบราณ
- กลยุทธ์ที่ 5 ส่งเสริมนักศึกษาให้ปฏิบัติงานตามความต้องการของผู้ใช้บัณฑิต
- กลยุทธ์ที่ 6 ปรับปรุงประสิทธิภาพการจัดการเรียนการสอน
- กลยุทธ์ที่ 7 ผลิตบัณฑิตทางวิชาชีพครูและบุคลากรทางการศึกษา

ประเด็นยุทธศาสตร์ที่ 3 สร้างเครือข่ายความร่วมมือภายในและภายนอก

- กลยุทธ์ที่ 1 สร้างเครือข่ายความร่วมมือกับหน่วยงานทั้งภายในและภายนอก

ประเด็นยุทธศาสตร์ที่ 4 สร้างงานวิจัยและนวัตกรรมสุขภาพ

- กลยุทธ์ที่ 1 สร้างงานวิจัยและนวัตกรรมด้านสุขภาพและภูมิปัญญาไทย เพื่อเผยแพร่สู่ท้องถิ่นและชุมชน
- กลยุทธ์ที่ 2 สร้างเครือข่ายความร่วมมืองานวิจัยและแหล่งทุนสนับสนุน

ประเด็นยุทธศาสตร์ที่ 5 บริการวิชาการด้านสุขภาพเพื่อพัฒนาท้องถิ่นและสู่สากล

- กลยุทธ์ที่ 1 นำองค์ความรู้ด้านภูมิปัญญาไทยไปเผยแพร่ต่อชุมชนทุกกลุ่มวัย
- กลยุทธ์ที่ 2 สร้างมูลค่าเพิ่มของผลิตภัณฑ์ ด้านสินค้าและบริการ ด้านภูมิปัญญาไทย
- กลยุทธ์ที่ 3 จัดโครงการวิชาการภูมิปัญญาไทยให้แก่ชาวต่างชาติ

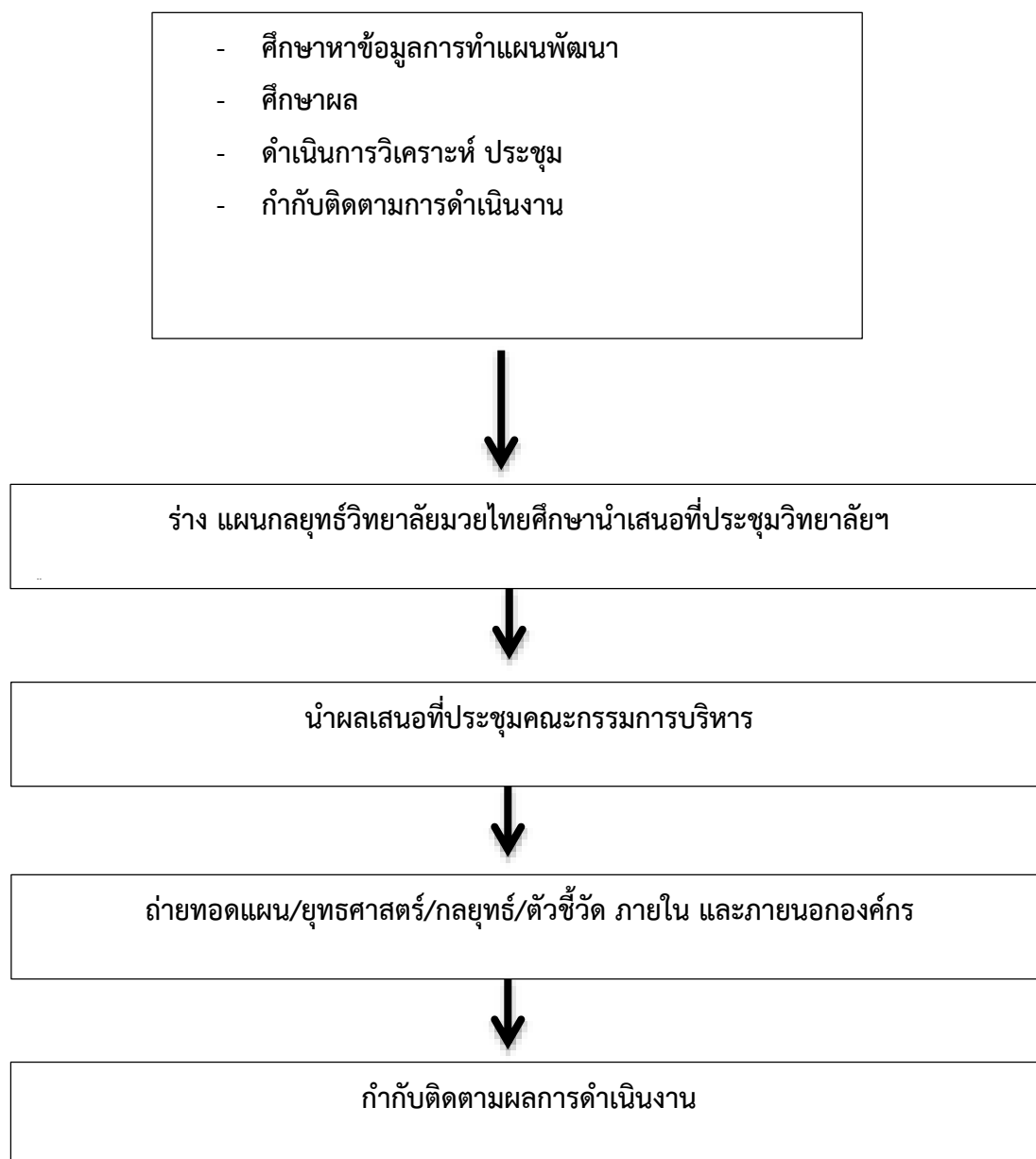
ประเด็นยุทธศาสตร์ที่ 6 ทำนุบำรุงศิลปวัฒนธรรมและภูมิปัญญาไทยสู่ท้องถิ่นและสากล

- กลยุทธ์ที่ 1 อนุรักษ์ ส่งเสริม เผยแพร่ ภูมิปัญญาไทย มวยไทย แพทย์แผนไทย สาธารณสุขศาสตร์

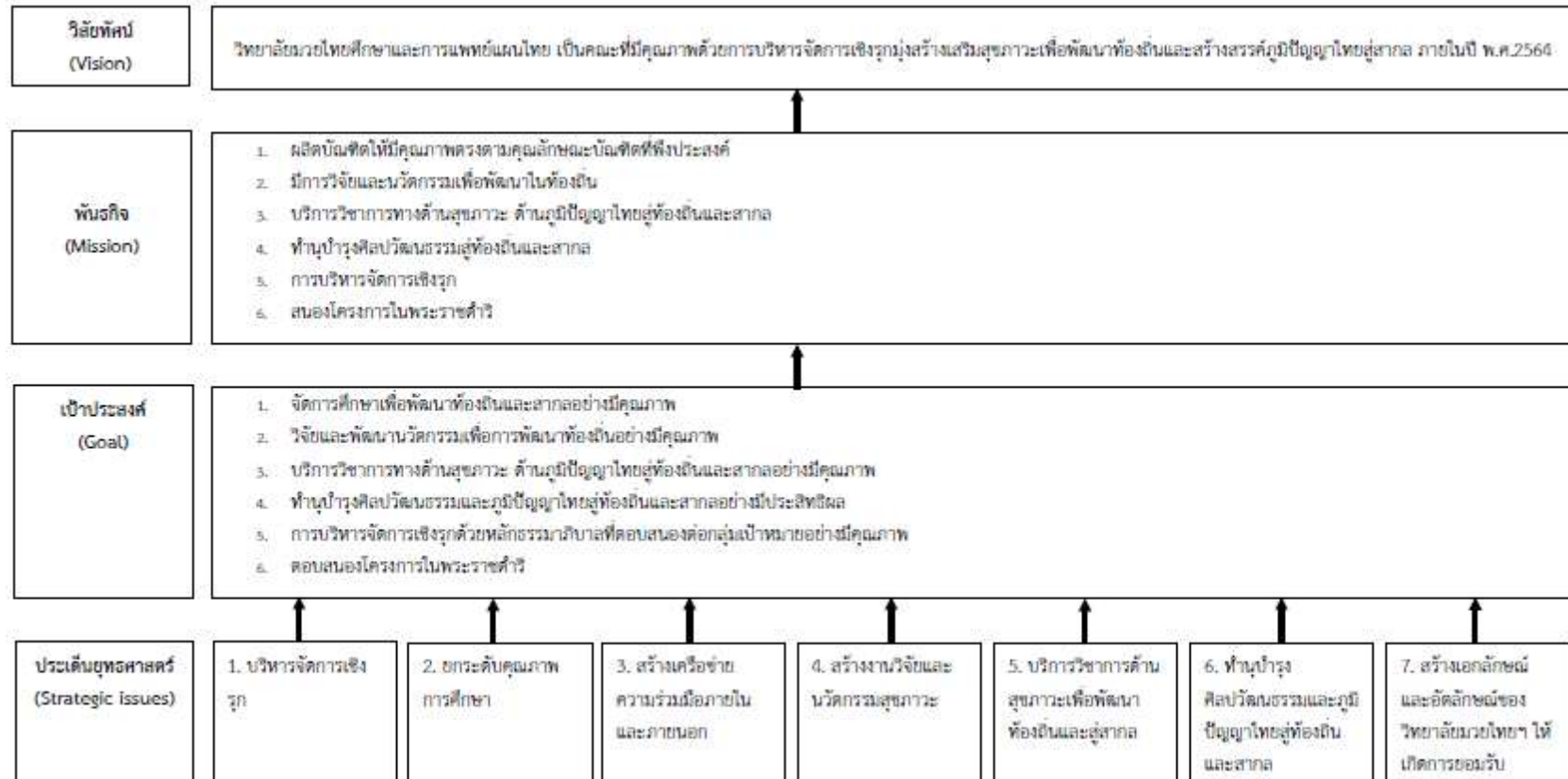
ประเด็นยุทธศาสตร์ที่ 7 สร้างเครือข่ายความร่วมมือทั้งภายในและภายนอก

- กลยุทธ์ที่ 1 สร้างเอกลักษณ์และอัตลักษณ์ของวิทยาลัยมวยไทยฯ ให้เกิดการยอมรับ
- กลยุทธ์ที่ 2 จัดตั้งพิพิธภัณฑ์มวยไทย
- กลยุทธ์ที่ 3 จัดตั้งสถานพยาบาลการแพทย์แผนไทย
- กลยุทธ์ที่ 4 บูรณาการเรียนการสอนด้านภูมิปัญญาไทย
- กลยุทธ์ที่ 5 ใช้ภูมิปัญญาไทยเพื่อส่งเสริมด้านการท่องเที่ยว
- กลยุทธ์ที่ 6 หน่วยสาธารณสุขเคลื่อนที่

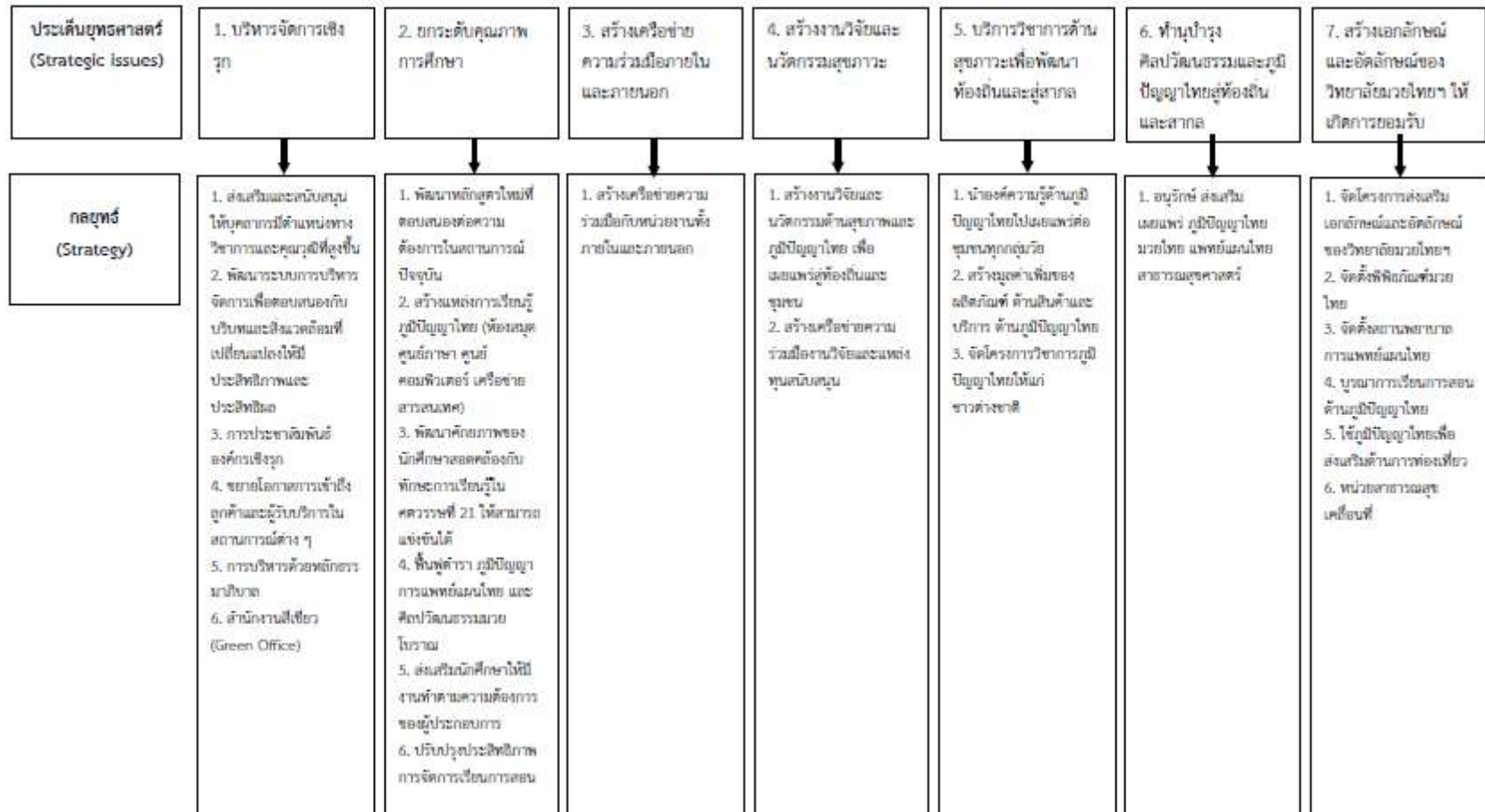
ขั้นตอนการดำเนินการแผนกลยุทธ์วิทยาลัยมวยไทยศึกษาและการแพทย์แผนไทย



ผังโครงสร้างแผนกลยุทธ์พัฒนาวิทยาลัยมวยไทยศึกษาและการแพทย์แผนไทย 4 ปี (พ.ศ. 2561 - 2564)



ผังโครงสร้างแผนกลยุทธ์พัฒนาวิทยาลัยมวยไทยศึกษาและการแพทย์แผนไทย 4 ปี (พ.ศ. 2561 - 2564) (ต่อ)



ยุทธศาสตร์ที่ 1 : บริหารจัดการเชิงรุก

เป้าหมาย (ผลผลิต/ผลลัพธ์)

1. ทุกหน่วยงานยึดหลักธรรมาภิบาลในการบริหาร
2. พัฒนาศักยภาพของบุคลากร
3. สร้างความเป็นเลิศขององค์กร

ตัวชี้วัดภายใต้ยุทธศาสตร์

ตัวชี้วัด	ค่าเป้าหมาย ปีงบประมาณ พ.ศ.			
	2561	2562	2563	2564
1. ร้อยละของคะแนนผลการประเมินคุณธรรมและความโปร่งใสในการดำเนินงานของหน่วยงานภาครัฐ (ITA)	ร้อยละ 85	ร้อยละ 85	ร้อยละ 90	ร้อยละ 95
2. การบริหารของสถาบันเพื่อการกำกับติดตามผลลัพธ์ตามพันธกิจ กลุ่มสถาบัน	5 คะแนน	5 คะแนน	5 คะแนน	5 คะแนน
3. ผลการประเมินคุณภาพการศึกษาภายในระดับคณะ	3.90 คะแนน	4.00 คะแนน	4.10 คะแนน	4.20 คะแนน

กลยุทธ์/ตัวชี้วัด/โครงการ/แนวทางการดำเนินงาน

กลยุทธ์ที่ 1.1 : ส่งเสริมและสนับสนุนให้บุคลากรมีตำแหน่งทางวิชาการและคุณวุฒิที่สูงขึ้น					
ตัวชี้วัดภายใต้กลยุทธ์	ค่าเป้าหมายปีงบประมาณ พ.ศ.				โครงการ/แนวทางการดำเนินงาน
	2561	2562	2563	2564	
1.1.1 อาจารย์ประจำหลักสูตรมีคุณวุฒิปริญญาเอก (สกอ. ตัวบ่งชี้ 1.2 ระดับคณะ)	3.25 คะแนน	3.25 คะแนน	3.25 คะแนน	3.25 คะแนน	1. โครงการพัฒนาศักยภาพบุคลากรสังกัดวิทยาลัยมวยไทยศึกษาฯ
1.1.2 อาจารย์ประจำหลักสูตรมีตำแหน่งทางวิชาการ (สกอ. ตัวบ่งชี้ 1.3 ระดับคณะ)	2.10 คะแนน	2.10 คะแนน	2.10 คะแนน	2.10 คะแนน	
1.1.3 คณาจารย์ได้รับการพัฒนาศักยภาพและมีการนำความรู้มาขยายผลสอดคล้องกับพันธกิจ	ร้อยละ 80	ร้อยละ 80	ร้อยละ 80	ร้อยละ 80	
1.1.4 บุคลากรสายสนับสนุนได้รับการพัฒนาศักยภาพ	ร้อยละ 80	ร้อยละ 80	ร้อยละ 80	ร้อยละ 80	

กลยุทธ์ที่ 1.2 : พัฒนาระบบการบริหารจัดการเพื่อตอบสนองกับบริบทและสิ่งแวดล้อมที่เปลี่ยนแปลงให้มีประสิทธิภาพและประสิทธิผล					
ตัวชี้วัดภายใต้กลยุทธ์	ค่าเป้าหมายปีงบประมาณ พ.ศ.				โครงการ/แนวทางการดำเนินงาน
	2561	2562	2563	2564	
1.2.1 ผลการประเมินคุณภาพการศึกษายกระดับคณะ	3.90 คะแนน	4.00 คะแนน	4.10 คะแนน	4.20 คะแนน	1. โครงการประกันคุณภาพการศึกษา วิทยาลัยมวยไทยศึกษาและการแพทย์แผนไทย ประจำปีการศึกษา 2562 2. โครงการอบรมเชิงปฏิบัติการ “การบริหารความเสี่ยงและการควบคุมภายใน” วิทยาลัยมวยไทยศึกษาและการแพทย์แผนไทย มหาวิทยาลัยราชภัฏหมู่บ้านจอมบึง 3. โครงการบริหารและพัฒนาบุคลากร มหาวิทยาลัยราชภัฏหมู่บ้านจอมบึง กิจกรรม พัฒนาบุคลากรของวิทยาลัยมวยไทยศึกษาและการแพทย์แผนไทย
1.2.2 ร้อยละความสำเร็จของแผนบริหารความเสี่ยง	ร้อยละ 80	ร้อยละ 80	ร้อยละ 80	ร้อยละ 80	
1.2.3 ร้อยละความสำเร็จของแผนพัฒนาบุคลากร	ร้อยละ 80	ร้อยละ 80	ร้อยละ 80	ร้อยละ 80	
1.2.4 ร้อยละความสำเร็จของแผนการจัดการความรู้	ร้อยละ 80	ร้อยละ 80	ร้อยละ 80	ร้อยละ 80	

กลยุทธ์ที่ 1.3 : ประชาสัมพันธ์องค์กรเชิงรุก					
ตัวชี้วัดภายใต้มาตรการ	ค่าเป้าหมายปีงบประมาณ พ.ศ.				โครงการ/แนวทางการดำเนินงาน
	2561	2562	2563	2564	
1.3.1 ร้อยละของการรับรู้ภาพลักษณ์ และการให้บริการที่ดีของวิทยาลัยมวยไทยศึกษาและการแพทย์แผนไทย	ร้อยละ 80	ร้อยละ 85	ร้อยละ 90	ร้อยละ 95	1. โครงการประชาสัมพันธ์เชิงรุกเพื่อสร้างภาพลักษณ์สู่ความเป็นเลิศ วิทยาลัยมวยไทยศึกษาและการแพทย์แผนไทย มหาวิทยาลัยราชภัฏหมู่บ้านจอมบึง

กลยุทธ์ที่ 1.4 : ขยายโอกาสการเข้าถึงลูกค้าและผู้รับบริการในสถานการณ์ต่างๆ					
ตัวชี้วัดภายใต้มาตรการ	ค่าเป้าหมายปีงบประมาณ พ.ศ.				โครงการ/แนวทางการดำเนินงาน
	2561	2562	2563	2564	
1.4.1 ร้อยละความสำเร็จของแผนการดำเนินงานประชาสัมพันธ์รับนักศึกษา	ร้อยละ 80	ร้อยละ 85	ร้อยละ 90	ร้อยละ 95	1. โครงการประชาสัมพันธ์แนะแนวการศึกษาของวิทยาลัยมวยไทยศึกษาและการแพทย์แผนไทย

กลยุทธ์ที่ 1.5 : การบริหารด้วยหลักธรรมาภิบาล					
ตัวชี้วัดภายใต้กลยุทธ์	ค่าเป้าหมายปีงบประมาณ พ.ศ.				โครงการ/แนวทางการดำเนินงาน
	2561	2562	2563	2564	
1.5.1 การบริหารงานตามพันธกิจและวิสัยทัศน์ของคณะ (ตัวบ่งชี้ที่ 5.2 ระดับคณะ)	5 คะแนน	5 คะแนน	5 คะแนน	5 คะแนน	1. โครงการประชุมเชิงปฏิบัติการ “ทบทวนแผนกลยุทธ์ฯ ระยะ 4 ปี และจัดทำแผนปฏิบัติราชการ ประจำปีงบประมาณ 2564” 2. โครงการอบรมเชิงปฏิบัติการ “การบริหารความเสี่ยงและการควบคุมภายใน” วิทยาลัยมวยไทยศึกษาและการแพทย์แผนไทย มหาวิทยาลัยราชภัฏหมู่บ้านจอมบึง 3. โครงการประชุมคณะกรรมการประจำวิทยาลัยมวยไทยศึกษาและการแพทย์แผนไทย 4. โครงการประชุมอาจารย์และบุคลากรวิทยาลัยมวยไทยศึกษาและการแพทย์แผนไทย

กลยุทธ์ที่ 1.6 : สำนักงานสีเขียว (Green Office)					
ตัวชี้วัดภายใต้กลยุทธ์	ค่าเป้าหมายปีงบประมาณ พ.ศ.				โครงการ/แนวทางการดำเนินงาน
	2561	2562	2563	2564	
1.6.1 ระดับความสำเร็จการดำเนินโครงการสำนักงานสีเขียวของคณะ (ตัวบ่งชี้ที่ 5.4 ระดับคณะ)	5 คะแนน	5 คะแนน	5 คะแนน	5 คะแนน	1. โครงการสำนักงานสีเขียว (Green Office)

ยุทธศาสตร์ที่ 2 : ยกระดับคุณภาพการศึกษา

เป้าหมาย (ผลผลิต/ผลลัพธ์)

1. บัณฑิตนักปฏิบัติที่มีความซื่อสัตย์ อดทน คิดเป็น และทำงานเป็น
2. อาจารย์มีจิตวิญญาณของความเป็นครู มีภูมิความรู้ และมีทักษะการจัดการเรียนรู้แบบ Active Learning
3. ผู้บริหารทุกระดับ ทั้งระดับสาขาวิชา คณะ และมหาวิทยาลัย มีภาวะผู้นำในการพัฒนางานวิชาการให้เข้มแข็ง
4. มีหลักสูตรใหม่ หลักสูตรปรับปรุง และหลักสูตรระยะสั้น ที่สอดคล้องกับการเปลี่ยนแปลงและตอบสนองความต้องการของท้องถิ่นและประเทศ
5. มีแหล่งเรียนรู้ให้เอื้อต่อการเรียนรู้ตลอดชีวิต

ตัวชี้วัดภายใต้ยุทธศาสตร์

ตัวชี้วัด	ค่าเป้าหมาย ปีงบประมาณ พ.ศ.			
	2561	2562	2563	2564
1. ร้อยละของบัณฑิตนักปฏิบัติที่มีความซื่อสัตย์ อดทน คิดเป็น และทำงานเป็น	ร้อยละ 70	ร้อยละ 75	ร้อยละ 80	ร้อยละ 85
2. ร้อยละของอาจารย์ที่มีจิตวิญญาณของความเป็นครู มีภูมิความรู้ทางวิชาการ	ร้อยละ 80	ร้อยละ 85	ร้อยละ 90	ร้อยละ 95
3. ร้อยละของอาจารย์ที่มีทักษะและใช้แนวทางการจัดการเรียนรู้แบบ Active Learning	ร้อยละ 50	ร้อยละ 70	ร้อยละ 75	ร้อยละ 80
4. ร้อยละความสำเร็จของโครงการ/กิจกรรมที่พัฒนางานวิชาการที่จัดโดยสาขาวิชา/คณะ	ร้อยละ 80	ร้อยละ 90	ร้อยละ 95	ร้อยละ 100
5. จำนวนหลักสูตรใหม่ที่ตอบสนองความต้องการของท้องถิ่นและประเทศต่อปี	1 หลักสูตร	1 หลักสูตร	1 หลักสูตร	1 หลักสูตร
6. ร้อยละของหลักสูตรที่ได้รับการปรับปรุง ตามเกณฑ์มาตรฐาน สกอ.	ร้อยละ 100	ร้อยละ 100	ร้อยละ 100	ร้อยละ 100
7. จำนวนหลักสูตรระยะสั้นที่ตอบสนองความต้องการของบุคคลกลุ่มต่าง ๆ และหน่วยงานต่าง ๆ	1 หลักสูตร	1 หลักสูตร	1 หลักสูตร	1 หลักสูตร
8. จำนวนแหล่งเรียนรู้ที่มีคุณภาพทั้งภายในและภายนอกคณะ	1 แหล่ง	1 แหล่ง	1 แหล่ง	1 แหล่ง

กลยุทธ์/ตัวชี้วัด/โครงการ/แนวทางการดำเนินงาน

กลยุทธ์ที่ 2.1 : พัฒนาหลักสูตรใหม่ที่ตอบสนองต่อความต้องการในสถานการณ์ปัจจุบัน					
ตัวชี้วัดภายใต้กลยุทธ์	ค่าเป้าหมายปีงบประมาณ พ.ศ.				โครงการ/แนวทางการดำเนินงาน
	2561	2562	2563	2564	
2.1.1 จำนวนของหลักสูตรใหม่ที่มีมาตรฐานตามเกณฑ์ของ สกอ. และสอดคล้องกับการเปลี่ยนแปลงและตอบสนองกับความต้องการ	1 หลักสูตร	1 หลักสูตร	1 หลักสูตร	1 หลักสูตร	1. โครงการพัฒนาหลักสูตรใหม่ให้มีคุณภาพ 2. โครงการปรับปรุงหลักสูตรให้มีคุณภาพ

กลยุทธ์ที่ 2.2 : สร้างแหล่งการเรียนรู้ภูมิปัญญาไทย					
ตัวชี้วัดภายใต้กลยุทธ์	ค่าเป้าหมายปีงบประมาณ พ.ศ.				โครงการ/แนวทางการดำเนินงาน
	2561	2562	2563	2564	
2.2.1 จำนวนของแหล่งเรียนรู้ภูมิปัญญาไทย (ห้องสมุด ศูนย์ภาษา ศูนย์คอมพิวเตอร์ เครือข่ายสารสนเทศ)	1 แหล่ง	1 แหล่ง	1 แหล่ง	1 แหล่ง	1. โครงการสนับสนุนเทคโนโลยีสารสนเทศ (ค่าโทรศัพท์/ค่าโดเมนเนม/ค่าอินเทอร์เน็ต)

กลยุทธ์ที่ 2.3 : พัฒนาศักยภาพของนักศึกษาสอดคล้องกับทักษะการเรียนรู้ในศตวรรษที่ 21 ให้สามารถแข่งขันได้					
ตัวชี้วัดภายใต้กลยุทธ์	ค่าเป้าหมายปีงบประมาณ พ.ศ.				โครงการ/แนวทางการดำเนินงาน
	2561	2562	2563	2564	
2.3.1 จำนวนโครงการ/กิจกรรมพัฒนาศักยภาพของนักศึกษาให้สอดคล้องกับทักษะการเรียนรู้ในศตวรรษที่ 21	3 โครงการ/ กิจกรรม	3 โครงการ/ กิจกรรม	3 โครงการ/ กิจกรรม	3 โครงการ/ กิจกรรม	1. โครงการอบรมเชิงปฏิบัติการส่งเสริมสมรรถนะและทักษะด้านดิจิทัล 2. โครงการอบรมภาษาพม่าสำหรับนักศึกษาวิทยาลัยมวยไทยศึกษาและการแพทย์แผนไทย 3. โครงการอบรมภาษาอังกฤษสำหรับนักศึกษาวิทยาลัยมวยไทยศึกษาและการแพทย์แผนไทย 4. โครงการการพัฒนาคุณลักษณะบัณฑิตที่พึงประสงค์ที่สอดคล้องกับทักษะการเรียนรู้ในศตวรรษที่ 21

กลยุทธ์ที่ 2.4 : ฟื้นฟูตำรา ภูมิปัญญาการแพทย์แผนไทย และศิลปวัฒนธรรมมวยโบราณ					
ตัวชี้วัดภายใต้มาตรการ	ค่าเป้าหมายปีงบประมาณ พ.ศ.				โครงการ/แนวทางการดำเนินงาน
	2561	2562	2563	2564	
2.4.1 จำนวนตำรา/เอกสารประกอบการสอน ภูมิปัญญาการแพทย์แผนไทย สาธารณสุข และศิลปวัฒนธรรมมวยโบราณ	3 เรื่อง	3 เรื่อง	3 เรื่อง	3 เรื่อง	1. โครงการทุนอุดหนุนการผลิตตำราหรือเอกสารประกอบการสอนคุณภาพ มหาวิทยาลัยราชภัฏหมู่บ้านจอมบึง

กลยุทธ์ที่ 2.5 : ส่งเสริมนักศึกษาให้มียางานทำตามความต้องการของผู้ประกอบการ					
ตัวชี้วัดภายใต้มาตรการ	ค่าเป้าหมายปีงบประมาณ พ.ศ.				โครงการ/แนวทางการดำเนินงาน
	2561	2562	2563	2564	
2.5.1 อัตราการมีงานทำ	ร้อยละ 80	ร้อยละ 85	ร้อยละ 90	ร้อยละ 95	1. โครงการปัจฉิมนิเทศนักศึกษาปีการศึกษา 2562 2. โครงการส่งเสริมนักศึกษาให้มียางานทำตามความต้องการของผู้ประกอบการ 3. โครงการฝึกประสบการณ์วิชาชีพนักศึกษาวิทยาลัยมวยไทยศึกษาและการแพทย์แผนไทย 4. โครงการอบรมนักศึกษาสาขาวิชาสาธารณสุขศาสตร์ วิทยาลัยมวยไทยศึกษาและการแพทย์แผนไทย มหาวิทยาลัยราชภัฏหมู่บ้านจอมบึง : ปฏิบัติการจัดทำสารสนเทศในงานสาธารณสุข 6. โครงการอบรมเชิงปฏิบัติการทางด้านสาธารณสุขศาสตร์และทดสอบสมรรถนะนักศึกษา 7. โครงการอบรมเชิงปฏิบัติการผู้ตัดสินมวยไทย

กลยุทธ์ที่ 2.6 : ปรับปรุงประสิทธิภาพการจัดการเรียนการสอน					
ตัวชี้วัดภายใต้มาตรการ	ค่าเป้าหมายปีงบประมาณ พ.ศ.				โครงการ/แนวทางการดำเนินงาน
	2561	2562	2563	2564	
2.6.1 ผลการบริหารจัดการด้านหลักสูตร (ตัวบ่งชี้ที่ 5.1 ระดับคณะ)	5 คะแนน	5 คะแนน	5 คะแนน	5 คะแนน	1. โครงการประกันคุณภาพการศึกษาระดับหลักสูตร วิทยาลัยมวยไทยศึกษาและการแพทย์แผนไทย ประจำปีการศึกษา 2562 2. โครงการประกันคุณภาพการศึกษา วิทยาลัยมวยไทยศึกษาและการแพทย์แผนไทย ระดับคณะ ประจำปีการศึกษา 2562 3. โครงการทวนสอบผลสัมฤทธิ์ประจำปีการศึกษา 2562
2.6.2 ผลการจัดการเรียนรู้แบบ Active Learning (ตัวบ่งชี้ที่ 1.1 ระดับคณะ)	5 คะแนน	5 คะแนน	5 คะแนน	5 คะแนน	1. โครงการอบรมเชิงปฏิบัติการการจัดการเรียนการสอนแบบ Active Learning
2.6.3 ผลการสร้างชุมชนแห่งการเรียนรู้ Professional Learning Community: PLC (ตัวบ่งชี้ที่ 1.2 ระดับคณะ)	5 คะแนน	5 คะแนน	5 คะแนน	5 คะแนน	1. โครงการการประชุมกำกับติดตาม การจัดการเรียนการสอนแบบ Active Learning
2.6.4 ร้อยละของอาจารย์ที่มีทักษะและใช้แนวทางการจัดการเรียนรู้แบบ Active Learning	ร้อยละ 50	ร้อยละ 70	ร้อยละ 75	ร้อยละ 80	1. โครงการพัฒนาสื่อการสอนเพื่อส่งเสริมการจัดการเรียนรู้แบบ Active Learning “การจัดการเรียนการสอนออนไลน์”

กลยุทธ์ที่ 2.7 : ผลิตบัณฑิตทางวิชาชีพครูและบุคลากรทางการศึกษา					
ตัวชี้วัดภายใต้มาตรการ	ค่าเป้าหมายปีงบประมาณ พ.ศ.				โครงการ/แนวทางการดำเนินงาน
	2561	2562	2563	2564	
2.7.1 จำนวนนักศึกษาที่สอบใบประกอบวิชาชีพผ่าน	ร้อยละ 70	ร้อยละ 75	ร้อยละ 80	ร้อยละ 85	1. โครงการอบรมความรู้เพื่อสอบใบประกอบวิชาชีพ
2.7.2 ร้อยละของบัณฑิตวิชาชีพครูที่สอบผ่านมาตรฐานการประกอบวิชาชีพ	ร้อยละ 80	ร้อยละ 85	ร้อยละ 90	ร้อยละ 95	2. โครงการอบรมเตรียมสอบครูผู้ช่วย

ยุทธศาสตร์ที่ 3 : สร้างเครือข่ายความร่วมมือภายในและภายนอก

เป้าหมาย (ผลผลิต/ผลลัพธ์)

มีกิจกรรมความร่วมมือกับภาคีเครือข่ายอย่างเป็นรูปธรรม

ตัวชี้วัดภายใต้ยุทธศาสตร์

ตัวชี้วัด	ค่าเป้าหมาย ปีงบประมาณ พ.ศ.			
	2561	2562	2563	2564
1. ร้อยละความสำเร็จของโครงการ/กิจกรรมที่ร่วมกับเครือข่ายดำเนินการได้	ร้อยละ 80	ร้อยละ 85	ร้อยละ 90	ร้อยละ 95

กลยุทธ์/ตัวชี้วัด/โครงการ/แนวทางการดำเนินงาน

กลยุทธ์ที่ 3.1 : สร้างเครือข่ายความร่วมมือกับหน่วยงานทั้งภายในและภายนอก					
ตัวชี้วัดภายใต้กลยุทธ์	ค่าเป้าหมายปีงบประมาณ พ.ศ.				โครงการ/แนวทางการดำเนินงาน
	2561	2562	2563	2564	
3.1.1 จำนวนเครือข่ายความร่วมมือ (MOU)	1 เครือข่าย	2 เครือข่าย	3 เครือข่าย	4 เครือข่าย	1. โครงการสร้างเครือข่ายความร่วมมือระหว่างสถาบันหรือองค์กรที่เกี่ยวข้องในประเทศและต่างประเทศ 2. โครงการสาธารณสุขสัมพันธ์ ครั้งที่ 4 3. โครงการศึกษาดูงานด้านมวยไทย(งานไหว้ครูมวยไทยโลกครั้งที่ 16)

ยุทธศาสตร์ที่ 4 สร้างงานวิจัยและนวัตกรรมสู่ภาวะ

เป้าหมาย (ผลผลิต/ผลลัพธ์)

เป็นคณะที่สร้างองค์ความรู้และนวัตกรรม รวมทั้งใช้การวิจัยเป็นฐานในการพัฒนาคณะ มหาวิทยาลัย ชุมชนท้องถิ่น ภูมิภาค และประเทศ

ตัวชี้วัดภายใต้กลยุทธ์

ตัวชี้วัด	ค่าเป้าหมาย ปีงบประมาณ พ.ศ.			
	2561	2562	2563	2564
1. จำนวนผลงานวิจัยและนวัตกรรมเพื่อพัฒนาคณะ มหาวิทยาลัย ชุมชนท้องถิ่น ภูมิภาค และประเทศ	5 โครงการ	6 โครงการ	7 โครงการ	8 โครงการ
2. จำนวนการตีพิมพ์เผยแพร่ผลงานวิจัยและนวัตกรรมในระดับชาติหรือนานาชาติ	15 เรื่อง	20 เรื่อง	25 เรื่อง	30 เรื่อง
3. จำนวนการจดทะเบียนทรัพย์สินทางปัญญาประเภทอนุ สิทธิบัตรหรือสิทธิบัตร	1 ชิ้นงาน	1 ชิ้นงาน	1 ชิ้นงาน	1 ชิ้นงาน
4. จำนวนการใช้ประโยชน์จากผลงานวิจัยหรือนวัตกรรมเชิง ประจักษ์หรือเชิงพาณิชย์	5 โครงการ	6 โครงการ	7 โครงการ	8 โครงการ

มาตรการ/ตัวชี้วัด/โครงการ/แนวทางการดำเนินงาน

กลยุทธ์ที่ 4.1 : สร้างงานวิจัยและนวัตกรรมด้านสุขภาพและภูมิปัญญาไทย เพื่อเผยแพร่สู่ท้องถิ่นและชุมชน					
ตัวชี้วัดภายใต้มาตรการ	ค่าเป้าหมายปีงบประมาณ พ.ศ.				โครงการ/แนวทางการดำเนินงาน
	2561	2562	2563	2564	
4.1.1 ระบบและกลไกการบริหารจัดการ และพัฒนางานวิจัย นวัตกรรมหรืองาน สร้างสรรค์ (ตัวบ่งชี้ที่ 21 ระดับคณะ)	5 คะแนน	5 คะแนน	5 คะแนน	5 คะแนน	1. โครงการส่งเสริมการทำวิจัยทางด้าน สุขภาพและภูมิปัญญาไทย 2. โครงการพัฒนานวัตกรรมสุขภาพ ชุมชน 3. โครงการนวัตกรรมทางด้าน การแพทย์แผนไทย 4. โครงการพัฒนานักศึกษานำเสนอ ผลงานทางวิชาการ ประจำปี งบประมาณ 2563
4.1.2 จำนวนนวัตกรรมด้าน สุขภาพ	3 นวัตกรรม	3 นวัตกรรม	3 นวัตกรรม	3 นวัตกรรม	
4.1.3 การตีพิมพ์เผยแพร่ผลงาน วิจัยใน ระดับชาติหรือนานาชาติของอาจารย์ ประจำและนักวิจัย (ตัวบ่งชี้ที่ 23 ระดับคณะ)	4 คะแนน	4 คะแนน	4 คะแนน	4 คะแนน	
4.1.4 งานวิจัย ผลงานนวัตกรรม หรืองานสร้างสรรค์ที่นำไปใช้ ประโยชน์(ตัวบ่งชี้ที่ 2 ระดับคณะ)	4 เรื่อง	5 เรื่อง	6 เรื่อง	7 เรื่อง	

กลยุทธ์ที่ 4.2 : สร้างเครือข่ายความร่วมมืองานวิจัยและแหล่งทุนสนับสนุน					
ตัวชี้วัดภายใต้มาตรการ	ค่าเป้าหมายปีงบประมาณ พ.ศ.				โครงการ/แนวทางการดำเนินงาน
	2561	2562	2563	2564	
4.2.1 เงินสนับสนุนงานวิจัยหรืองานสร้างสรรค์ (ตัวบ่งชี้ที่ 2.4 ระดับคณะ)	4 คะแนน	4 คะแนน	4 คะแนน	4 คะแนน	1. โครงการส่งเสริมการทำวิจัยทางด้านสุขภาพและภูมิปัญญาไทยสำหรับอาจารย์และบุคลากรวิทยาลัยฯ
4.2.2 วิจัยร่วมหน่วยงานภายนอก	-	1 เรื่อง	1 เรื่อง	1 เรื่อง	

ยุทธศาสตร์ที่ 5 บริการวิชาการด้านสุขภาวะเพื่อพัฒนาท้องถิ่นและสู่สากล

เป้าหมาย (ผลผลิต/ผลลัพธ์)

1. พัฒนาท้องถิ่นทั้งด้านเศรษฐกิจ สังคม และสิ่งแวดล้อม
2. ยกระดับคุณภาพชีวิตของประชาชนในชุมชนและสังคมอย่างต่อเนื่องและยั่งยืน
3. อนุรักษ์ สืบสาน ส่งเสริม เผยแพร่ พัฒนา และทำนุบำรุงศาสนา ศิลปวัฒนธรรม และภูมิปัญญาท้องถิ่น
4. มีส่วนร่วมในการจัดการความรู้เพื่อพัฒนาท้องถิ่นในพื้นที่บริการ
5. สืบสานโครงการอันเนื่องมาจากพระราชดำริ

ตัวชี้วัดภายใต้กลยุทธ์

ตัวชี้วัด	ค่าเป้าหมาย ปีงบประมาณ พ.ศ.			
	2561	2562	2563	2564
1. มีฐานข้อมูลปัญหาและความต้องการของชุมชนท้องถิ่นในจังหวัดราชบุรี	1 ฐานข้อมูล	1 ฐานข้อมูล	1 ฐานข้อมูล	1 ฐานข้อมูล
2. จำนวนหมู่บ้านที่คณะฯ เข้าไปให้ความรู้กับประชาชนและร่วมพัฒนาในด้านเศรษฐกิจ สังคม และสิ่งแวดล้อม	1 หมู่บ้าน	1 หมู่บ้าน	1 หมู่บ้าน	1 หมู่บ้าน
3. จำนวนโครงการอนุรักษ์ สืบสาน ส่งเสริม เผยแพร่ พัฒนา และทำนุบำรุงศาสนา ศิลปวัฒนธรรม และภูมิปัญญาท้องถิ่นจังหวัดราชบุรี	3 โครงการ	3 โครงการ	3 โครงการ	3 โครงการ
4. จำนวนโครงการที่น้อมนำแนวพระราชดำริมาบูรณาการแก้ไขปัญหาในการพัฒนาท้องถิ่นให้มีความเข้มแข็งและยั่งยืน	1 โครงการ	1 โครงการ	1 โครงการ	1 โครงการ
5. จำนวนโครงการที่ดำเนินการเพื่อพัฒนาพื้นที่ชายแดนอำเภอสวนผึ้ง และอำเภอบ้านคา ในจังหวัดราชบุรี	2 โครงการ	2 โครงการ	2 โครงการ	2 โครงการ
6. ระดับความสำเร็จของแผนการจัดโครงการ/กิจกรรมทำนุบำรุงศิลปวัฒนธรรมที่จัดโดยสาขาวิชา/คณะ	ร้อยละ 80	ร้อยละ 85	ร้อยละ 90	ร้อยละ 95

มาตรการ /ตัวชี้วัด/โครงการ/แนวทางการดำเนินงาน

กลยุทธ์ที่ 5.1 : นำองค์ความรู้ด้านภูมิปัญญาไทยไปเผยแพร่ต่อชุมชนทุกกลุ่มวัย					
ตัวชี้วัดภายใต้กลยุทธ์	ค่าเป้าหมายปีงบประมาณ พ.ศ.				โครงการ/แนวทางการดำเนินงาน
	2561	2562	2563	2564	
5.1.1 ระบบและกลไกการบริการวิชาการ (ตัวบ่งชี้ที่ 3.1 ระดับคณะ)	5 คะแนน	5 คะแนน	5 คะแนน	5 คะแนน	1. โครงการโรงเรียนสร้างเสริมสุขภาพผู้สูงอายุในชุมชนด้วยศาสตร์พระราชาศาสตร์และภูมิปัญญาไทย 2. โครงการให้บริการตรวจสุขภาพด้วยศาสตร์การแพทย์แผนไทยและสร้างเสริมอาชีพด้านการนวดไทยและการผลิตผลิตภัณฑ์สมุนไพรให้กับประชาชน ในเขตจังหวัดราชบุรี (แพทย์แผนไทยสัญจร)
5.1.2 ร้อยละความสำเร็จของแผนงานบริการวิชาการ	ร้อยละ 80	ร้อยละ 85	ร้อยละ 90	ร้อยละ 95	
5.1.3 การบูรณาการการให้บริการวิชาการกับการเรียนการสอนและ/หรือการวิจัย	1 รายวิชา/ หรือ 1 งานวิจัย	1 รายวิชา/ หรือ 1 งานวิจัย	1 รายวิชา/ หรือ 1 งานวิจัย	1 รายวิชา/ หรือ 1 งานวิจัย	

กลยุทธ์ที่ 5.2 : สร้างมูลค่าเพิ่มของผลิตภัณฑ์ ด้านสินค้าและบริการ ด้านภูมิปัญญาไทย					
ตัวชี้วัดภายใต้มาตรการ	ค่าเป้าหมายปีงบประมาณ พ.ศ.				โครงการ/แนวทางการดำเนินงาน
	2561	2562	2563	2564	
5.2.1 จำนวนผลิตภัณฑ์ด้านภูมิปัญญาไทยที่ได้รับการพัฒนา	2 ชิ้น	3 ชิ้น	4 ชิ้น	5 ชิ้น	1. โครงการสร้างผลิตภัณฑ์ด้านภูมิปัญญาไทย 2. โครงการพัฒนานวัตกรรมผลิตภัณฑ์มวยไทย
5.2.2 ร้อยละของมูลค่าเพิ่มจากต้นทุนการผลิตในแต่ละผลิตภัณฑ์	ร้อยละ 10	ร้อยละ 15	ร้อยละ 20	ร้อยละ 30	

กลยุทธ์ที่ 5.3 : จัดโครงการวิชาการภูมิปัญญาไทยให้แก่ชาวต่างชาติ					
ตัวชี้วัดภายใต้มาตรการ	ค่าเป้าหมายปีงบประมาณ พ.ศ.				โครงการ/แนวทางการดำเนินงาน
	2561	2562	2563	2564	
5.3.1 จำนวนโครงการวิชาการภูมิปัญญาไทยให้แก่ชาวต่างชาติ	1 โครงการ	1 โครงการ	1 โครงการ	1 โครงการ	1. โครงการอบรมเชิงปฏิบัติการสอนมวยไทยสำหรับชาวต่างประเทศ

ยุทธศาสตร์ที่ 6 ทำนุบำรุงศิลปวัฒนธรรมและภูมิปัญญาไทยสู่ท้องถิ่นและสากล

เป้าหมาย (ผลผลิต/ผลลัพธ์)

อนุรักษ์ สืบสาน ส่งเสริม เผยแพร่ พัฒนา และทำนุบำรุงศาสนา ศิลปวัฒนธรรม และภูมิปัญญาสู่ท้องถิ่นและสากล

ตัวชี้วัดภายใต้กลยุทธ์

ตัวชี้วัด	ค่าเป้าหมาย ปีงบประมาณ พ.ศ.			
	2561	2562	2563	2564
1. จำนวนโครงการอนุรักษ์ สืบสาน ส่งเสริม เผยแพร่ พัฒนา และทำนุบำรุงศาสนา ศิลปวัฒนธรรม และภูมิปัญญาท้องถิ่นจังหวัดราชบุรี	3 โครงการ	3 โครงการ	3 โครงการ	3 โครงการ
2. ระดับความสำเร็จของแผนการจัดโครงการ/กิจกรรมทำนุบำรุงศิลปวัฒนธรรมที่จัดโดยสาขาวิชา/คณะ	ร้อยละ 80	ร้อยละ 85	ร้อยละ 90	ร้อยละ 95

มาตรการ /ตัวชี้วัด/โครงการ/แนวทางการดำเนินงาน

มาตรการที่ 6.1 : อนุรักษ์ ส่งเสริม เผยแพร่ ภูมิปัญญาไทย มวยไทย แพทย์แผนไทย สาธารณสุขศาสตร์					
ตัวชี้วัดภายใต้มาตรการ	ค่าเป้าหมายปีงบประมาณ พ.ศ.				โครงการ/แนวทางการดำเนินงาน
	2561	2562	2563	2564	
6.1.1 ระบบและกลไกด้านศิลปวัฒนธรรม และความเป็นไทย (ตัวบ่งชี้ที่ 4.1 ระดับคณะ)	5 คะแนน	5 คะแนน	5 คะแนน	5 คะแนน	1. พิธีไหว้ครูมวยไทย (นายขนมต้ม) 2. พิธีไหว้ครูการแพทย์แผนไทย 3. พิธีไหว้พระบิดาแห่งการสาธารณสุขไทย (วันมหิดล) 4. โครงการจัดการแข่งขันเผยแพร่มวยไทยสู่สากล (7 ตุลาคม 2562)
6.1.2 ร้อยละความสำเร็จของแผนงานทำนุบำรุงศิลปะและวัฒนธรรม	ร้อยละ 80	ร้อยละ 85	ร้อยละ 90	ร้อยละ 95	
6.1.3 จำนวนกิจกรรมที่ส่งเสริมอนุรักษ์ศิลปวัฒนธรรมสู่ท้องถิ่น/สากล	ท้องถิ่น 3/สากล 1	ท้องถิ่น 3/สากล 1	ท้องถิ่น 3/สากล 1	ท้องถิ่น 3/สากล 1	

ยุทธศาสตร์ที่ 7 สร้างเอกลักษณ์และอัตลักษณ์ของวิทยาลัยมวยไทยฯ ให้เกิดการยอมรับ

เป้าหมาย (ผลผลิต/ผลลัพธ์)

1. บัณฑิตนักปฏิบัติที่มีความซื่อสัตย์ อดทน คิดเป็น และทำงานเป็น

ตัวชี้วัดภายใต้กลยุทธ์

ตัวชี้วัด	ค่าเป้าหมาย ปีงบประมาณ พ.ศ.			
	2561	2562	2563	2564
1. ร้อยละของบัณฑิตนักปฏิบัติที่มีความซื่อสัตย์ อดทน คิดเป็น และทำงานเป็น	ร้อยละ 70	ร้อยละ 75	ร้อยละ 80	ร้อยละ 85

มาตรการ/ตัวชี้วัด/โครงการ/แนวทางการดำเนินงาน

กลยุทธ์ที่ 7.1 : จัดโครงการส่งเสริมเอกลักษณ์และอัตลักษณ์ของวิทยาลัยมวยไทยฯ					
ตัวชี้วัดภายใต้มาตรการ	ค่าเป้าหมายปีงบประมาณ พ.ศ.				โครงการ/แนวทางการดำเนินงาน
	2561	2562	2563	2564	
7.1.1 ร้อยละความสำเร็จของโครงการส่งเสริมเอกลักษณ์และอัตลักษณ์ของวิทยาลัยมวยไทยฯ	ร้อยละ 80	ร้อยละ 85	ร้อยละ 90	ร้อยละ 95	<ol style="list-style-type: none"> 1. โครงการการพัฒนาคุณลักษณะบัณฑิตที่พึงประสงค์ที่สอดคล้องกับทักษะการเรียนรู้ในศตวรรษที่ 21 2. โครงการพิธีรับมอบเสื้อฟิวส์สาขาวิชาสาธารณสุขศาสตร์ ประจำปีงบประมาณ 2563 3. โครงการฝึกประสบการณ์วิชาชีพสาธารณสุข นักศึกษาชั้นปีที่ 3 4. โครงการฝึกประสบการณ์วิชาชีพสาธารณสุข นักศึกษาชั้นปีที่ 4 5. โครงการฝึกประสบการณ์วิชาชีพสาขาวิชาการแพทย์แผนไทย 4 ด้าน

กลยุทธ์ที่ 7.2 : จัดตั้งพิพิธภัณฑ์มวยไทย					
ตัวชี้วัดภายใต้มาตรการ	ค่าเป้าหมายปีงบประมาณ พ.ศ.				โครงการ/แนวทางการดำเนินงาน
	2561	2562	2563	2564	
7.2.1 คะแนนความพึงพอใจต่อการเข้าชมพิพิธภัณฑ์	-	-	> 3.51 คะแนน	> 3.51 คะแนน	1. โครงการจัดตั้งพิพิธภัณฑ์มวยไทย (ของงบประมาณแผ่นดิน)
7.2.2 จำนวนผู้เข้าชมพิพิธภัณฑ์ตามเป้าหมาย	-	-	≥ ร้อยละ 80	≥ ร้อยละ 80	

กลยุทธ์ที่ 7.3 : จัดตั้งสถานพยาบาลการแพทย์แผนไทย					
ตัวชี้วัดภายใต้มาตรการ	ค่าเป้าหมายปีงบประมาณ พ.ศ.				โครงการ/แนวทางการดำเนินงาน
	2561	2562	2563	2564	
7.3.1 คะแนนความพึงพอใจต่อการเข้าสถานพยาบาลการแพทย์แผนไทย	-	-	> 3.51 คะแนน	> 3.51 คะแนน	1. โครงการจัดตั้งสถานพยาบาลการแพทย์แผนไทย (ของงบประมาณแผ่นดิน)
7.3.2 จำนวนผู้เข้ารับบริการสถานพยาบาลการแพทย์แผนไทยตามเป้าหมาย	-	-	≥ ร้อยละ 80	≥ ร้อยละ 80	

กลยุทธ์ที่ 7.4 : บูรณาการเรียนการสอนด้านภูมิปัญญาไทย					
ตัวชี้วัดภายใต้มาตรการ	ค่าเป้าหมายปีงบประมาณ พ.ศ.				โครงการ/แนวทางการดำเนินงาน
	2561	2562	2563	2564	
7.4.1 จำนวนรายวิชาที่บูรณาการกับกิจกรรมส่งเสริมอนุรักษ์ศิลปวัฒนธรรมหรือด้านภูมิปัญญาไทย	3 รายวิชา	3 รายวิชา	3 รายวิชา	3 รายวิชา	- สาขาวิชาสังกัดวิทยาลัยฯ มีการบูรณาการกิจกรรมส่งเสริมอนุรักษ์ศิลปวัฒนธรรมกับการเรียนการสอนของสาขาในปีการศึกษา 2562

กลยุทธ์ที่ 7.5 : ใช้ภูมิปัญญาไทยเพื่อส่งเสริมด้านการท่องเที่ยว					
ตัวชี้วัดภายใต้มาตรการ	ค่าเป้าหมายปีงบประมาณ พ.ศ.				โครงการ/แนวทางการดำเนินงาน
	2561	2562	2563	2564	
7.5.1 คะแนนความพึงพอใจต่อการเข้าร่วมกิจกรรมนิทรรศการ/โครงการภูมิปัญญาไทยเพื่อส่งเสริมการท่องเที่ยว	> 3.51 คะแนน	> 3.51 คะแนน	> 3.51 คะแนน	> 3.51 คะแนน	- มหกรรมมวยไทยเพื่อการท่องเที่ยว/การจัดการแข่งขันมวยไทย

กลยุทธ์ที่ 7.6 : หน่วยสาธารณสุขเคลื่อนที่					
ตัวชี้วัดภายใต้มาตรการ	ค่าเป้าหมายปีงบประมาณ พ.ศ.				โครงการ/แนวทางการดำเนินงาน
	2561	2562	2563	2564	
7.6.1 คะแนนความพึงพอใจต่อการเข้าร่วมกิจกรรมสาธารณสุขเคลื่อนที่	> 3.51 คะแนน	> 3.51 คะแนน	> 3.51 คะแนน	> 3.51 คะแนน	- โครงการส่งเสริมสุขภาพผู้สูงอายุด้วยศาสตร์ภูมิปัญญา สาธารณสุขศาสตร์

ภาคผนวก ก

ตารางแสดงความสอดคล้อง ยุทธศาสตร์ชาติระยะ 20 ปี (พ.ศ. 2560 - 2579)

แผนพัฒนาเศรษฐกิจและสังคมแห่งชาติ ฉบับที่ 12 (พ.ศ. 2560 - 2564)

แผนการศึกษาแห่งชาติ พ.ศ. 2560 – 2579

แผนพัฒนาการศึกษาของกระทรวงศึกษาธิการ ฉบับที่ 12 (พ.ศ. 2560 - 2564)

แผนยุทธศาสตร์มหาวิทยาลัยราชภัฏเพื่อการพัฒนาท้องถิ่น ระยะ 20 ปี (พ.ศ. 2560 - 2579)

แผนกลยุทธ์พัฒนามหาวิทยาลัยราชภัฏหมู่บ้านจอมบึง 4 ปี พ.ศ. 2561 – 2564

และแผนกลยุทธ์พัฒนาวิทยาลัยมวยไทยศึกษาและการแพทย์แผนไทย 4 ปี พ.ศ. 2561 - 2564

ตารางแสดงความสอดคล้องของแผนฯ

ยุทธศาสตร์ชาติระยะ 20 ปี (พ.ศ. 2560 - 2579)	แผนพัฒนาเศรษฐกิจและสังคมแห่งชาติ ฉบับที่ 12 (พ.ศ. 2560 - 2564)	แผนการศึกษาแห่งชาติ พ.ศ. 2560 - 2579	แผนพัฒนาการศึกษาของกระทรวงศึกษาธิการ ฉบับที่ 12 (พ.ศ. 2560 - 2564)	แผนยุทธศาสตร์มหาวิทยาลัยราชภัฏเพื่อการพัฒนาท้องถิ่น ระยะ 20 ปี (พ.ศ. 2560 - 2579)	แผนกลยุทธ์พัฒนา มหาวิทยาลัยราชภัฏหมู่บ้านจอมบึง 4 ปี พ.ศ. 2561 - 2564	แผนกลยุทธ์พัฒนา วิทยาลัยมวยไทยศึกษา และการแพทย์แผนไทย 4 ปี พ.ศ. 2561 - 2564
<p>ยุทธศาสตร์ที่ 1 ยุทธศาสตร์ด้านความมั่นคง แนวทางและประเด็นการพัฒนา</p> <p>1.1 การรักษาความสงบภายในประเทศ</p> <p>1.2 การพัฒนาศักยภาพในการป้องกันประเทศ พร้อมรับมือกับภัยคุกคามทั้งทางทหารและภัยคุกคามอื่นๆ</p> <p>1.3 บูรณาการความร่วมมือกับต่างประเทศที่เอื้อให้เกิดความมั่นคง ความมั่นคงทางเศรษฐกิจ ป้องกันภัยคุกคามข้ามชาติ และคุณภาพชีวิตของคนในชาติ</p> <p>1.4 การรักษาความมั่นคงและผลประโยชน์ทางทรัพยากรธรรมชาติและทางทะเล</p> <p>1.5 การบริหารจัดการความมั่นคงให้สอดคล้องกันแผนงานพัฒนาอื่นๆ</p>	<p>ยุทธศาสตร์ที่ 5 การเสริมสร้างความมั่นคงแห่งชาติเพื่อการพัฒนาประเทศสู่ความมั่งคั่งและยั่งยืน</p> <p>แนวทางการพัฒนา</p> <p>5.1 การรักษาความมั่นคงภายในเพื่อให้เกิดความสงบในสังคมและธำรงไว้ซึ่งสถาบันหลักของชาติ</p> <p>5.2 การพัฒนาเสริมสร้างศักยภาพการป้องกันประเทศ เพื่อเตรียมความพร้อมในการรับมือภัยคุกคามทั้งการทหารและภัยคุกคามอื่นๆ</p> <p>5.3 การส่งเสริมความร่วมมือกับต่างประเทศ ด้านความมั่นคง เพื่อบูรณาการความร่วมมือกับมิตรประเทศเพื่อผลประโยชน์ทางเศรษฐกิจ สังคม และการป้องกันภัยคุกคามข้ามชาติ</p> <p>5.4 การรักษาความมั่นคงและผลประโยชน์ของชาติ</p>	<p>ยุทธศาสตร์ที่ 1 การจัดการศึกษาเพื่อความมั่นคงของสังคมและประเทศชาติ</p> <p>แนวทางการพัฒนา</p> <p>1.1 พัฒนาการจัดการศึกษาเพื่อเสริมสร้างความมั่นคงของสถาบันหลักของชาติและการปกครองระบอบประชาธิปไตยอันมีพระมหากษัตริย์ทรงเป็นประมุข</p> <p>1.2 ยกระดับคุณภาพและส่งเสริมโอกาสในการเข้าถึงการศึกษาในเขตพัฒนาพิเศษเฉพาะกิจจังหวัดชายแดนภาคใต้</p> <p>1.3 ยกระดับคุณภาพและส่งเสริมโอกาสในการเข้าถึงการศึกษาในพื้นที่พิเศษ (พื้นที่สูง พื้นที่ตามแนวตะเข็บชายแดน และพื้นที่เกาะแก่ง ชายฝั่งทะเล ทั้งกลุ่มชนต่างเชื้อชาติ ศาสนา และ</p>	<p>ยุทธศาสตร์ที่ 1 พัฒนาหลักสูตร กระบวนการเรียนการสอน การวัดและประเมินผล</p> <p>กลยุทธ์</p> <p>1.1 พัฒนาการกระบวนการเรียนการสอนที่มีคุณภาพและจัดกิจกรรมเสริมทักษะพัฒนาผู้เรียนในรูปแบบที่หลากหลาย สอดคล้องกับทักษะที่จำเป็นในศตวรรษที่ 21</p> <p>1.2 พัฒนาและปรับปรุงหลักสูตร การวัดและประเมินผลการศึกษาทุกระดับ/ประเภทการศึกษาให้ทันสมัย สอดคล้องกับความก้าวหน้าทางวิทยาการและการเปลี่ยนแปลงของสังคมโลก</p> <p>1.3 ส่งเสริมการพัฒนาเนื้อหาสาระที่ทันสมัยในทุกระดับ/ประเภทการศึกษา เพื่อการผลิต</p>	<p>ยุทธศาสตร์ที่ 3 ยกระดับคุณภาพการศึกษา</p> <p>กลยุทธ์</p> <p>3.1 พัฒนาแหล่งเรียนรู้ให้เอื้อต่อการเรียนรู้ตลอดชีวิต</p> <p>3.2 พัฒนาคุณภาพการบริการทรัพยากรการเรียนรู้</p> <p>3.3 พัฒนา ปรับปรุงหลักสูตรสหวิทยาการที่ตอบสนองต่อการพัฒนาท้องถิ่น</p> <p>3.4 พัฒนาศักยภาพอาจารย์ให้เป็นมืออาชีพ</p> <p>3.5 พัฒนาการจัดการเรียนรู้ให้บัณฑิตเป็นคนดี มีความเชี่ยวชาญในวิชาชีพ</p>	<p>ยุทธศาสตร์ที่ 3 ยกระดับคุณภาพการศึกษา</p> <p>กลยุทธ์</p> <p>3.1 สนับสนุนให้สาขาวิชา มีทิศทางและเป้าหมายในการพัฒนานักศึกษาให้ชัดเจน</p> <p>3.2 ปรับวิธีการพัฒนา นักศึกษา ให้นักศึกษาฝึกปฏิบัติและเรียนรู้ท่ามกลางการปฏิบัติจากสถานการณ์จำลองและจากสถานการณ์จริง</p> <p>3.3 พัฒนาจิตวิญญาณของความเป็นครูและเสริมภูมิความรู้ทางวิชาการให้เข้มแข็ง</p> <p>3.4 พัฒนาอาจารย์ให้มีทักษะการจัดการเรียนรู้แบบ Active Learning</p> <p>3.5 พัฒนาผู้บริหารทุกระดับให้มีภาวะผู้นำในการพัฒนางานวิชาการให้เข้มแข็ง</p> <p>3.6 พัฒนาและสร้างหลักสูตรต่าง ๆ ให้</p>	<p>ยุทธศาสตร์ที่ 2 ยกระดับคุณภาพการศึกษา</p> <p>กลยุทธ์</p> <p>2.1 พัฒนาหลักสูตรใหม่ที่ตอบสนองต่อความต้องการในสถานการณ์ปัจจุบัน</p> <p>2.2 สร้างแหล่งการเรียนรู้ ภูมิปัญญาไทย</p> <p>2.3 พัฒนาศักยภาพของนักศึกษาสอดคล้องกับทักษะการเรียนรู้ในศตวรรษที่ 21 ให้สามารถแข่งขันได้</p> <p>2.4 ฟื้นฟูตำรา ภูมิปัญญา การแพทย์แผนไทย และ ศิลปวัฒนธรรมมวยโบราณ</p> <p>2.5 ส่งเสริมนักศึกษาให้มีความทำตามความต้องการของผู้ประกอบการ</p> <p>2.6 ปรับปรุงประสิทธิภาพการจัดการเรียนการสอน</p> <p>ยุทธศาสตร์ที่ 7 สร้างเอกลักษณ์และอัตลักษณ์</p>

ยุทธศาสตร์ชาติระยะ 20 ปี (พ.ศ. 2560 - 2579)	แผนพัฒนาเศรษฐกิจและสังคมแห่งชาติ ฉบับที่ 12 (พ.ศ. 2560 - 2564)	แผนการศึกษาแห่งชาติ พ.ศ. 2560 - 2579	แผนพัฒนาการศึกษาของกระทรวงศึกษาธิการ ฉบับที่ 12 (พ.ศ. 2560 - 2564)	แผนยุทธศาสตร์มหาวิทยาลัยราชภัฏเพื่อการพัฒนาท้องถิ่น ระยะ 20 ปี (พ.ศ. 2560 - 2579)	แผนกลยุทธ์พัฒนา มหาวิทยาลัยราชภัฏหมู่บ้านจอมบึง 4 ปี พ.ศ. 2561 - 2564	แผนกลยุทธ์พัฒนา วิทยาลัยมวยไทยศึกษา และการแพทย์แผนไทย 4 ปี พ.ศ. 2561 - 2564
เพื่อช่วยเหลือประชาชน และร่วมพัฒนาประเทศ	ทางทะเลเพื่อคงไว้ซึ่ง อำนาจอธิปไตยและ สิทธิอธิปไตยในเขตทาง ทะเล 5.5 การบริหารจัดการ ความมั่นคงเพื่อการพัฒนา เพื่อให้เกิดความสอดคล้อง กันระหว่างแผนงานที่ เกี่ยวข้องกับความมั่นคง กับแผนงานการพัฒนา อื่นๆ ภายใต้การมีส่วนร่วม ของภาคประชาชน	วัฒนธรรม กลุ่มชนชาย ขอบ และแรงงานต่างด้าว) 1.4 พัฒนาการจัด การศึกษาเพื่อการ จัดระบบการดูแลและ ป้องกันภัยคุกคามใน รูปแบบใหม่ อาทิ อาชญากรรมและความ รุนแรงในรูปแบบต่าง ๆ ยาเสพติด ภัยพิบัติจาก ธรรมชาติ ภัยจากโรคอุบัติ ใหม่ ภัยจากไซเบอร์ เป็นต้น	สื่อการเรียนการสอน ตำราเรียนที่มีคุณภาพ รวมทั้งตำราเรียน อิเล็กทรอนิกส์ 1.4 ปรับปรุงระบบ ทดสอบทางการศึกษา แห่งชาติให้สอดคล้องกับ หลักสูตรและกระบวนการ จัดการเรียนการสอน 1.5 ส่งเสริมคุณธรรม จริยธรรม และความเป็น พลเมืองและพลโลก ตาม หลักปรัชญาของเศรษฐกิจ พอเพียงในระบบ การศึกษาอย่างเข้มข้น		สอดคล้องกับการ เปลี่ยนแปลงและ ตอบสนองความต้องการ ของท้องถิ่นและประเทศ 3.7 ส่งเสริม สนับสนุน แหล่งเรียนรู้ทั้งภายใน มหาวิทยาลัยและนอก มหาวิทยาลัยให้มีคุณภาพ เพื่อเอื้อต่อการเรียนรู้ ตลอดชีวิต	ของวิทยาลัยมวยไทยฯ ให้เกิดการยอมรับ กลยุทธ์ 7.1 จัดโครงการส่งเสริม เอกลักษณ์และอัตลักษณ์ ของวิทยาลัยมวยไทยฯ 7.2 จัดตั้งพิพิธภัณฑ์มวย ไทย 7.3 จัดตั้งสถานพยาบาล การแพทย์แผนไทย 7.4 บูรณาการเรียนการ สอนด้านภูมิปัญญาไทย 7.5 ใช้ภูมิปัญญาไทยเพื่อ ส่งเสริมด้านการท่องเที่ยว 7.6 หน่วยงานารณสุข เคลื่อนที่
ยุทธศาสตร์ที่ 2 ยุทธศาสตร์ด้านการสร้างความสามารถในการแข่งขัน แนวทางและประเด็นการพัฒนา 2.1 การพัฒนาภาคการผลิตและบริการ 2.2 การพัฒนาสังคมผู้ประกอบการ (Entrepreneurial Society) เพื่อสร้างผู้ประกอบการทางธุรกิจ	ยุทธศาสตร์ที่ 3 การสร้างความเข้มแข็งทาง เศรษฐกิจและแข่งขันได้อย่างยั่งยืน แนวทางการพัฒนา 3.1 การบริหารจัดการ เศรษฐกิจส่วนรวม 3.2 การเสริมสร้างและ พัฒนาขีดความสามารถในการแข่งขันของภาคการผลิตและบริการ ยุทธศาสตร์ที่ 7 การพัฒนาโครงสร้างพื้นฐาน	ยุทธศาสตร์ที่ 2 การผลิตและพัฒนากำลังคน การวิจัย และนวัตกรรมเพื่อ สร้างขีดความสามารถในการแข่งขันของประเทศ แนวทางการพัฒนา 2.1 ผลิตและพัฒนา กำลังคนให้มีสมรรถนะใน สาขาที่ตรงตามความ ต้องการของตลาดงานและการพัฒนาเศรษฐกิจและ สังคมของประเทศ 2.2 ส่งเสริมการผลิตและ	ยุทธศาสตร์ที่ 2 ผลิตพัฒนาครู คณาจารย์และ บุคลากรทางการศึกษา กลยุทธ์ 2.1 วางแผนการผลิต และ พัฒนาครู คณาจารย์อย่างเป็นระบบให้สอดคล้องกับ ความต้องการในการจัด การศึกษาทุกระดับ / ประเภทการศึกษา 2.2 ปรับระบบการผลิตครู คณาจารย์ และบุคลากร ทางการศึกษาให้มี	ยุทธศาสตร์ที่ 2 การผลิต และพัฒนาครู กลยุทธ์ 2.1 ผลิตครูที่ได้มาตรฐาน วิชาชีพและมีจิตวิญญาณ ความเป็นครู และ สอดคล้องกับ ความ ต้องการของท้องถิ่น 2.2 พัฒนาศักยภาพครู ของครู ครูและบุคลากร ทางการศึกษาให้มีความ เป็นมืออาชีพ 2.3 สร้างนวัตกรรมเพื่อ	ยุทธศาสตร์ที่ 2 การผลิต และพัฒนาครู กลยุทธ์ 2.1 ผลิตครูที่ได้มาตรฐาน วิชาชีพ มีจิตวิญญาณ ความเป็นครูและ สอดคล้องกับ ความ ต้องการ ของท้องถิ่น 2.2 พัฒนาศักยภาพครู และบุคลากรทางการ ศึกษาให้มีความเป็นมือ อาชีพ 2.3 สร้างนวัตกรรมเพื่อ	ยุทธศาสตร์ที่ 2 ยกระดับ คุณภาพการศึกษา กลยุทธ์ 2.7 ผลิตบัณฑิตทาง วิชาชีพครูและบุคลากร ทางการศึกษา

ยุทธศาสตร์ชาติระยะ 20 ปี (พ.ศ. 2560 - 2579)	แผนพัฒนาเศรษฐกิจและสังคมแห่งชาติ ฉบับที่ 12 (พ.ศ. 2560 - 2564)	แผนการศึกษาแห่งชาติ พ.ศ. 2560 - 2579	แผนพัฒนาการศึกษาของกระทรวงศึกษาธิการ ฉบับที่ 12 (พ.ศ. 2560 - 2564)	แผนยุทธศาสตร์มหาวิทยาลัยราชภัฏเพื่อการพัฒนาท้องถิ่น ระยะ 20 ปี (พ.ศ. 2560 - 2579)	แผนกลยุทธ์พัฒนา มหาวิทยาลัยราชภัฏหมู่บ้านจอมบึง 4 ปี พ.ศ. 2561 - 2564	แผนกลยุทธ์พัฒนา วิทยาลัยมวยไทยศึกษา และการแพทย์แผนไทย 4 ปี พ.ศ. 2561 - 2564
<p>2.3 การพัฒนาปัจจัยสนับสนุนและการพัฒนาโครงสร้างพื้นฐาน เพื่อเพิ่มขีดความสามารถในการแข่งขัน</p> <p>2.4 การวางรากฐานที่แข็งแกร่ง และโครงสร้างพื้นฐาน เพื่อสนับสนุนการเพิ่มขีดความสามารถในการแข่งขัน</p>	<p>และระบบโลจิสติกส์</p> <p>แนวทางการพัฒนา</p> <p>7.1 การพัฒนาโครงสร้างพื้นฐานด้านขนส่ง</p> <p>7.2 การสนับสนุนการพัฒนาาระบบขนส่ง</p> <p>7.3 การพัฒนาระบบโลจิสติกส์</p> <p>7.4 การพัฒนาด้านพลังงาน</p> <p>7.5 การพัฒนาเศรษฐกิจดิจิทัล</p> <p>7.6 การพัฒนาระบบน้ำประปา</p> <p>ยุทธศาสตร์ที่ 8 การพัฒนาวิทยาศาสตร์ เทคโนโลยี วิจัย และนวัตกรรม</p> <p>แนวทางการพัฒนา</p> <p>8.1 เร่งส่งเสริมการลงทุนวิจัยและพัฒนาและผลักดันสู่การใช้ประโยชน์ในเชิงพาณิชย์และเชิงสังคม</p> <p>8.2 พัฒนาผู้ประกอบการให้เป็นผู้ประกอบการทางเทคโนโลยี</p> <p>8.3 พัฒนาสถานะแวดล้อมของการพัฒนา</p>	<p>พัฒนากำลังคนที่มีความเชี่ยวชาญและเป็นเลิศเฉพาะด้าน</p> <p>2.3 ส่งเสริมการวิจัยและพัฒนา เพื่อสร้างองค์ความรู้และนวัตกรรมที่สร้างผลผลิตและมูลค่าเพิ่มทางเศรษฐกิจ</p>	<p>ประสิทธิภาพ</p> <p>2.3 เร่งรัดพัฒนาผู้บริหารสถานศึกษา รวมทั้งครูประจำการที่สอนไม่ตรงวุฒิ ครูที่สอนคละชั้นและครูในสาขาวิชาที่ขาดแคลน</p> <p>2.4 สร้างขวัญกำลังใจสร้างแรงจูงใจให้กับครู คณาจารย์และบุคลากรทางการศึกษา</p> <p>2.5 พัฒนาระบบบริหารงานบุคคลของครู คณาจารย์และบุคลากรทางการศึกษาให้มีประสิทธิภาพ</p>	<p>พัฒนาคุณภาพการจัดการเรียนรู้ในศตวรรษที่ 21 สู่อุทธศึกษา 4.0</p>	<p>พัฒนาคุณภาพการจัดการเรียนรู้ในศตวรรษที่ 21 สู่อุทธศึกษา 4.0</p>	

ยุทธศาสตร์ชาติระยะ 20 ปี (พ.ศ. 2560 - 2579)	แผนพัฒนาเศรษฐกิจและสังคมแห่งชาติ ฉบับที่ 12 (พ.ศ. 2560 - 2564)	แผนการศึกษาแห่งชาติ พ.ศ. 2560 - 2579	แผนพัฒนาการศึกษาของกระทรวงศึกษาธิการ ฉบับที่ 12 (พ.ศ. 2560 - 2564)	แผนยุทธศาสตร์มหาวิทยาลัยราชภัฏเพื่อการพัฒนาท้องถิ่น ระยะ 20 ปี (พ.ศ. 2560 - 2579)	แผนกลยุทธ์พัฒนา มหาวิทยาลัยราชภัฏหมู่บ้านจอมบึง 4 ปี พ.ศ. 2561 - 2564	แผนกลยุทธ์พัฒนา วิทยาลัยมวยไทยศึกษา และการแพทย์แผนไทย 4 ปี พ.ศ. 2561 - 2564
	วิทยาศาสตร์ เทคโนโลยี วิจัย และนวัตกรรม ยุทธศาสตร์ที่ 9 การพัฒนาภาค เมือง และพื้นที่เศรษฐกิจ แนวทางการพัฒนา 9.1 การพัฒนาภาคเพื่อสร้างโอกาสทางเศรษฐกิจให้กระจายตัวอย่างทั่วถึง 9.2 การพัฒนาเมือง 9.3 การพัฒนาพื้นที่เศรษฐกิจ					
ยุทธศาสตร์ที่ 3 ยุทธศาสตร์การพัฒนาและเสริมสร้าง ศักยภาพทรัพยากรมนุษย์ แนวทางและประเด็นการพัฒนา 3.1 การปรับเปลี่ยนค่านิยมและวัฒนธรรม (Transformation of Culture) เพื่อสร้างคนไทยที่มีคุณภาพ คุณธรรม จริยธรรม มีระเบียบวินัย เคารพกฎหมาย 3.2 การพัฒนาศักยภาพคนตลอดช่วงชีวิต 3.3 การปฏิรูปการเรียนรู้แบบพลิกโฉม	ยุทธศาสตร์ที่ 1 การเสริมสร้างและพัฒนา ศักยภาพทุนมนุษย์ แนวทางการพัฒนา 1.1 ปรับเปลี่ยนค่านิยมคนไทยให้มีคุณธรรม จริยธรรม มีวินัย จิตสาธารณะ และพฤติกรรมที่พึงประสงค์ 1.2 พัฒนาศักยภาพคนให้ มีทักษะความรู้ และความสามารถในการดำรงชีวิตอย่างมีคุณค่า 1.3 ยกระดับคุณภาพ การศึกษาและการเรียนรู้ตลอดชีวิต 1.4 ลดปัจจัยเสี่ยงด้าน	ยุทธศาสตร์ที่ 3 การพัฒนาศักยภาพคนทุกช่วงวัยและการสร้างสังคมแห่งการเรียนรู้ แนวทางการพัฒนา 3.1 ส่งเสริม สนับสนุนให้คนทุกช่วงวัยมีทักษะ ความรู้ความสามารถ และการพัฒนาคุณภาพชีวิต อย่างเหมาะสม เติบโตตาม ศักยภาพในแต่ละช่วงวัย 3.2 ส่งเสริมและพัฒนา แหล่งเรียนรู้ สื่อตำราเรียน และสื่อการเรียนรู้ต่าง ๆ ให้มีคุณภาพมาตรฐาน และประชาชนสามารถเข้าถึงแหล่งเรียนรู้ได้โดย	ยุทธศาสตร์ที่ 3 ผลิตและพัฒนากำลังคน รวมทั้ง งานวิจัยที่สอดคล้องกับความต้องการของการพัฒนาประเทศ กลยุทธ์ 3.1 เร่งผลิตและพัฒนา กำลังคนสาขาที่จำเป็นต่อการพัฒนาประเทศ อาทิ ด้านวิทยาศาสตร์ เทคโนโลยี แพทย์ และพยาบาล 3.2 เร่งผลิตและพัฒนา สมรรถนะกำลังคนด้าน อาชีวศึกษาให้ทันกับ ความเปลี่ยนแปลงของ เทคโนโลยี และรองรับ	ยุทธศาสตร์ที่ 1 การพัฒนาท้องถิ่น กลยุทธ์ 1.1 บูรณาการพันธกิจสัมพันธ์เพื่อยกระดับ เศรษฐกิจของท้องถิ่น ที่เป็นไปตามบริบทและ ความต้องการในการพัฒนาท้องถิ่น 1.2 บูรณาการพันธกิจสัมพันธ์เพื่อพัฒนาสังคม ท้องถิ่น ด้านศาสนา ศิลปวัฒนธรรมและกีฬา การศึกษาการพัฒนา ทรัพยากรมนุษย์ และ สุขภาพ 1.3 บูรณาการพันธกิจ	ยุทธศาสตร์ที่ 1 พัฒนา ท้องถิ่น กลยุทธ์ 1.1 บูรณาการพันธกิจสัมพันธ์เพื่อยกระดับ เศรษฐกิจของท้องถิ่นใน จังหวัดราชบุรี 1.2 บูรณาการพันธกิจสัมพันธ์เพื่อพัฒนาสังคม ท้องถิ่นด้านศาสนา ศิลปวัฒนธรรม กีฬา การศึกษา การพัฒนา ทรัพยากรมนุษย์ และ สุขภาพ 1.3 บูรณาการพันธกิจสัมพันธ์เพื่อพัฒนาสังคม ท้องถิ่นด้านสิ่งแวดล้อม	ยุทธศาสตร์ที่ 5 บริการ วิชาการด้านสุขภาพเพื่อ พัฒนาท้องถิ่นและสู่ สากล กลยุทธ์ 5.1 นำองค์ความรู้ด้านภูมิปัญญาไทยไปเผยแพร่ต่อ ชุมชนทุกกลุ่มวัย 5.2 สร้างมูลค่าเพิ่มของผลิตภัณฑ์ ด้านสินค้าและบริการ ด้านภูมิปัญญาไทย 5.3 จัดโครงการวิชาการ ภูมิปัญญาไทยให้แก่ ชาวต่างชาติ ยุทธศาสตร์ที่ 4 สร้าง

ยุทธศาสตร์ชาติระยะ 20 ปี (พ.ศ. 2560 - 2579)	แผนพัฒนาเศรษฐกิจและสังคมแห่งชาติ ฉบับที่ 12 (พ.ศ. 2560 - 2564)	แผนการศึกษาแห่งชาติ พ.ศ. 2560 - 2579	แผนพัฒนาการศึกษาของกระทรวงศึกษาธิการ ฉบับที่ 12 (พ.ศ. 2560 - 2564)	แผนยุทธศาสตร์มหาวิทยาลัยราชภัฏเพื่อการพัฒนาท้องถิ่น ระยะ 20 ปี (พ.ศ. 2560 - 2579)	แผนกลยุทธ์พัฒนา มหาวิทยาลัยราชภัฏหมู่บ้านจอมบึง 4 ปี พ.ศ. 2561 - 2564	แผนกลยุทธ์พัฒนา วิทยาลัยมวยไทยศึกษา และการแพทย์แผนไทย 4 ปี พ.ศ. 2561 - 2564
<p>(Transformation of Learning)</p> <p>3.4 การพัฒนาและรักษา กลุ่มผู้มีความสามารถ พิเศษ (Talents)</p> <p>3.5 การเสริมสร้างให้คนไทยมีสุขภาวะที่ดี</p> <p>3.6 การสร้างความอยู่ดีมีสุขของครอบครัวไทย</p>	<p>สุขภาพและให้ทุกภาคส่วนคำนึงถึงผลกระทบต่อสุขภาพ</p> <p>1.5 เพิ่มประสิทธิภาพการบริหารจัดการระบบสุขภาพภาครัฐและปรับระบบการเงินการคลังด้านสุขภาพ</p> <p>1.6 พัฒนาระบบการดูแลและสร้างสภาพแวดล้อมที่เหมาะสมกับสังคมสูงวัย</p> <p>1.7 ผลักดันให้สถาบันทางสังคมมีส่วนร่วมพัฒนาประเทศอย่างเข้มแข็ง</p>	<p>ไม่จำกัดเวลาและสถานที่</p> <p>3.3 สร้างเสริมและปรับเปลี่ยนค่านิยมของคนไทยให้มีวินัย จิตสาธารณะ และพฤติกรรมที่พึงประสงค์</p> <p>3.4 พัฒนาระบบและกลไกการติดตาม การวัด และประเมินผลผู้เรียนให้มีประสิทธิภาพ</p> <p>3.5 พัฒนาค้นข้อมูล สื่อ และนวัตกรรมการเรียนรู้ที่มีคุณภาพและมาตรฐาน</p> <p>3.6 พัฒนาคูณภาพและมาตรฐานการผลิตครู อาจารย์ และบุคลากรทางการศึกษา</p> <p>3.7 พัฒนาคูณภาพครู อาจารย์ และบุคลากรทางการศึกษา</p>	<p>พื้นที่เขตเศรษฐกิจพิเศษ</p> <p>3.3 ส่งเสริมภาพลักษณ์ การอาชีพศึกษา เร่งปรับค่านิยม และวางรากฐานทักษะอาชีพให้แก่ผู้เรียน ตั้งแต่วัยการศึกษาขั้นพื้นฐาน</p> <p>3.4 ส่งเสริม สนับสนุนการพัฒนาผู้มีความสามารถพิเศษอย่างต่อเนื่องทุกระดับ</p> <p>3.5 เสริมสร้างความเข้มแข็งของกระบวนการผลิตและพัฒนากำลังคน โดยสร้างเครือข่ายความร่วมมือตามรูปแบบประชารัฐ ทั้งระหว่างองค์กร ภายในและต่างประเทศ</p> <p>3.6 ส่งเสริมงานวิจัยและนวัตกรรมที่สามารถนำไปใช้ประโยชน์ได้จริง</p>	<p>สัมพันธ์เพื่อพัฒนาสังคมท้องถิ่นด้านสิ่งแวดล้อม</p> <p>1.4 พัฒนาพื้นที่ชายแดนไทย – เมียนมาในเขตอำเภอสวนผึ้งและอำเภอบ้านคา จังหวัดราชบุรี</p> <p>1.5 สืบสานโครงการอันเนื่องมาจากพระราชดำริ เพื่อตอบสนองตามวัตถุประสงค์</p> <p>1.6 สร้างและพัฒนาระบบบริหารจัดการการให้บริการวิชาการสู่สังคม เพื่อสร้างรายได้ให้กับมหาวิทยาลัย</p> <p>1.7 อนุรักษ์ สืบสาน ส่งเสริม เผยแพร่ พัฒนา และทำนุบำรุงศาสนา ศิลปวัฒนธรรม และภูมิปัญญาท้องถิ่น</p> <p>ยุทธศาสตร์ที่ 4 สร้างและพัฒนาผลงานวิจัย และนวัตกรรมเพื่อการพัฒนา มหาวิทยาลัย ชุมชนท้องถิ่น ภูมิภาค และประเทศ</p> <p>กลยุทธ์</p> <p>4.1 พัฒนาระบบและกลไกเพื่อส่งเสริม สนับสนุนการทำวิจัยเชิงพื้นที่</p>	<p>งานวิจัยและนวัตกรรม สุขภาวะ กลยุทธ์</p> <p>4.1 สร้างงานวิจัยและนวัตกรรมด้านสุขภาพและภูมิปัญญาไทย เพื่อเผยแพร่สู่ท้องถิ่นและชุมชน</p> <p>4.2 สร้างเครือข่ายความร่วมมืองานวิจัยและแหล่งทุนสนับสนุน</p>	

ยุทธศาสตร์ชาติระยะ 20 ปี (พ.ศ. 2560 - 2579)	แผนพัฒนาเศรษฐกิจและสังคมแห่งชาติ ฉบับที่ 12 (พ.ศ. 2560 - 2564)	แผนการศึกษาแห่งชาติ พ.ศ. 2560 - 2579	แผนพัฒนาการศึกษาของกระทรวงศึกษาธิการ ฉบับที่ 12 (พ.ศ. 2560 - 2564)	แผนยุทธศาสตร์มหาวิทยาลัยราชภัฏเพื่อการพัฒนาท้องถิ่น ระยะ 20 ปี (พ.ศ. 2560 - 2579)	แผนกลยุทธ์พัฒนา มหาวิทยาลัยราชภัฏหมู่บ้านจอมบึง 4 ปี พ.ศ. 2561 - 2564	แผนกลยุทธ์พัฒนาวิทยาลัยมวยไทยศึกษา และการแพทย์แผนไทย 4 ปี พ.ศ. 2561 - 2564
					<p>4.2 ส่งเสริมและสนับสนุน การทำวิจัยและสร้าง นวัตกรรมเพื่อตอบสนอง และแก้ไขปัญหาของ มหาวิทยาลัย ชุมชน ท้องถิ่น ภูมิภาค และ ประเทศ</p> <p>4.3 ส่งเสริมและสนับสนุน การทำวิจัยเพื่อสร้างองค์ ความรู้และนวัตกรรมใน การพัฒนาการเรียน การสอน</p> <p>4.4 ส่งเสริมและสนับสนุน การเผยแพร่ผลงานวิจัย และนวัตกรรมในรูปแบบ ต่าง ๆ เพื่อการใช้ ประโยชน์ในการพัฒนา ชุมชนท้องถิ่น ภูมิภาค และประเทศ</p> <p>4.5 สร้างชุมชนแห่งการ เรียนรู้ (PLC) เพื่อสร้าง แรงบันดาลใจ (Inspiration) และพัฒนา ศักยภาพ ในการทำวิจัย ให้กับอาจารย์</p> <p>4.6 ส่งเสริมและสนับสนุน การบูรณาการและการมี ส่วนร่วมในการวิจัยและ/ หรือการให้บริการวิชาการ</p>	

ยุทธศาสตร์ชาติระยะ 20 ปี (พ.ศ. 2560 - 2579)	แผนพัฒนาเศรษฐกิจและสังคมแห่งชาติ ฉบับที่ 12 (พ.ศ. 2560 - 2564)	แผนการศึกษาแห่งชาติ พ.ศ. 2560 - 2579	แผนพัฒนาการศึกษาของกระทรวงศึกษาธิการ ฉบับที่ 12 (พ.ศ. 2560 - 2564)	แผนยุทธศาสตร์มหาวิทยาลัยราชภัฏเพื่อการพัฒนาท้องถิ่น ระยะ 20 ปี (พ.ศ. 2560 - 2579)	แผนกลยุทธ์พัฒนา มหาวิทยาลัยราชภัฏหมู่บ้านจอมบึง 4 ปี พ.ศ. 2561 - 2564	แผนกลยุทธ์พัฒนา วิทยาลัยมวยไทยศึกษา และการแพทย์แผนไทย 4 ปี พ.ศ. 2561 - 2564
					เพื่อพัฒนาคุณภาพชีวิตของประชาชนเพื่อสร้างชุมชนให้มีความเข้มแข็งอย่างยั่งยืน 4.7 สร้างและพัฒนาระบบบริหารจัดการการให้บริการวิชาการด้านการวิจัยเพื่อสร้างรายได้ให้กับมหาวิทยาลัย	
<p>ยุทธศาสตร์ที่ 4 ยุทธศาสตร์การสร้างโอกาส และความเสมอภาคทางสังคม แนวทางและประเด็นการพัฒนา</p> <p>4.1 การสร้างความมั่นคงทางเศรษฐกิจและสังคม รวมทั้งความมั่นคงในชีวิต และทรัพย์สินของคนทุกกลุ่มในสังคม</p> <p>4.2 การสร้างโอกาสการเข้าถึงบริการทางสังคมอย่างทั่วถึง</p> <p>4.3 การเสริมสร้างพลังทางสังคม</p> <p>4.4 การสร้างความสมานฉันท์ในสังคม</p>	<p>ยุทธศาสตร์ที่ 2 การสร้างความเป็นธรรมและลดความเหลื่อมล้ำในสังคม แนวทางการพัฒนา</p> <p>2.1 เพิ่มโอกาสให้กับกลุ่มเป้าหมายประชากรร้อยละ 40 ที่มีรายได้ต่ำสุดให้สามารถเข้าถึงบริการที่มีคุณภาพของรัฐ และมีอาชีพ</p> <p>2.2 กระจายการให้บริการภาครัฐทั้งด้านการศึกษา สาธารณสุข และสวัสดิการที่มีคุณภาพให้ครอบคลุมและทั่วถึง</p> <p>2.3 เสริมสร้างศักยภาพชุมชน การพัฒนาเศรษฐกิจชุมชน และการสร้างความเข้มแข็งการเงิน</p>	<p>ยุทธศาสตร์ที่ 4 การสร้างโอกาส ความเสมอภาคและความเท่าเทียมทางการศึกษา แนวทางการพัฒนา</p> <p>4.1 เพิ่มโอกาสและความเสมอภาคในการเข้าถึงการศึกษาที่มีคุณภาพ</p> <p>4.2 พัฒนาระบบเทคโนโลยีดิจิทัลเพื่อการศึกษาสำหรับคนทุกช่วงวัย</p> <p>4.3 พัฒนาฐานข้อมูลด้านการศึกษาที่มีมาตรฐาน เชื่อมโยง และเข้าถึงได้</p>	<p>ยุทธศาสตร์ที่ 4 ขยายโอกาสการเข้าถึงบริการทางการศึกษาและการเรียนรู้อย่างต่อเนื่องตลอดชีวิต กลยุทธ์</p> <p>4.1 ประกันโอกาสการเข้าถึงบริการทางการศึกษาระดับการศึกษาขั้นพื้นฐานให้แก่ผู้เรียนในทุกพื้นที่ ครอบคลุมถึงคนพิการ ผู้ด้อยโอกาส และผู้มีความต้องการพิเศษ</p> <p>4.2 ส่งเสริมการจัดการศึกษานอกระบบ และการเข้าถึงแหล่งเรียนรู้ที่สอดคล้องกับความสนใจและวิถีชีวิตของผู้เรียนทุกกลุ่มเป้าหมาย</p>			

ยุทธศาสตร์ชาติระยะ 20 ปี (พ.ศ. 2560 - 2579)	แผนพัฒนาเศรษฐกิจและสังคมแห่งชาติ ฉบับที่ 12 (พ.ศ. 2560 - 2564)	แผนการศึกษาแห่งชาติ พ.ศ. 2560 - 2579	แผนพัฒนาการศึกษาของกระทรวงศึกษาธิการ ฉบับที่ 12 (พ.ศ. 2560 - 2564)	แผนยุทธศาสตร์มหาวิทยาลัยราชภัฏเพื่อการพัฒนาท้องถิ่น ระยะ 20 ปี (พ.ศ. 2560 - 2579)	แผนกลยุทธ์พัฒนา มหาวิทยาลัยราชภัฏหมู่บ้านจอมบึง 4 ปี พ.ศ. 2561 - 2564	แผนกลยุทธ์พัฒนาวิทยาลัยมวยไทยศึกษา และการแพทย์แผนไทย 4 ปี พ.ศ. 2561 - 2564
	ฐานรากตามหลักปรัชญาของเศรษฐกิจพอเพียง เพื่อให้ชุมชนสามารถพึ่งพาตนเองได้ มีสิทธิในการจัดการทุน ที่ดินและทรัพยากรภายในชุมชน		4.3 เร่งสร้างความเข้มแข็งของระบบการเทียบโอนความรู้และประสบการณ์ให้เกิดผลเป็นรูปธรรมอย่างกว้างขวาง 4.4 จัดหาทุนและแหล่งทุนทางการศึกษา 4.5 เร่งพัฒนาแหล่งเรียนรู้ที่เอื้อต่อการศึกษาและการเรียนรู้ตลอดชีวิตอย่างมีคุณภาพ มีความหลากหลาย และสามารถให้บริการได้อย่างทั่วถึง			
ยุทธศาสตร์ที่ 5 ยุทธศาสตร์ด้านการสร้างการเติบโต บนคุณภาพชีวิตที่เป็นมิตรต่อสิ่งแวดล้อม แนวทางและประเด็นการพัฒนา 5.1 จัดระบบอนุรักษ์ฟื้นฟูและป้องกันการทาลายทรัพยากรธรรมชาติ 5.2 วางระบบบริหารจัดการน้ำอย่างบูรณาการให้มีประสิทธิภาพใน 25 ลุ่มน้ำ ทั้งด้านอุปสงค์และอุปทาน 5.3 พัฒนาและใช้พลังงาน	ยุทธศาสตร์ที่ 4 การเติบโตที่เป็นมิตรกับสิ่งแวดล้อมเพื่อการพัฒนาอย่างยั่งยืน แนวทางการพัฒนา 4.1 การรักษาฟื้นฟูทรัพยากรธรรมชาติ สร้างสมดุลของการอนุรักษ์และใช้ประโยชน์อย่างยั่งยืนและเป็นธรรม 4.2 เพิ่มประสิทธิภาพการบริหารจัดการทรัพยากรน้ำเพื่อให้เกิดความมั่นคงสมดุล และยั่งยืน 4.3 แก้ไขปัญหาวิกฤตสิ่งแวดล้อม	ยุทธศาสตร์ที่ 5 การจัดการศึกษาเพื่อสร้างเสริมคุณภาพชีวิตที่เป็นมิตรกับสิ่งแวดล้อม แนวทางการพัฒนา 5.1 ส่งเสริม สนับสนุนการสร้างจิตสำนึกรักสิ่งแวดลอม มีคุณธรรมจริยธรรมและนำแนวคิดตามหลักปรัชญาของเศรษฐกิจพอเพียงสู่การปฏิบัติในการดำเนินชีวิต 5.2 ส่งเสริมและพัฒนาหลักสูตร กระบวนการเรียนรู้ แหล่งเรียนรู้ และ	ยุทธศาสตร์ที่ 5 ส่งเสริมและพัฒนาระบบเทคโนโลยีดิจิทัลเพื่อการศึกษา กลยุทธ์ 5.1 พัฒนาระบบเครือข่ายเทคโนโลยีดิจิทัลเพื่อการศึกษาและการบริหารจัดการที่ทันสมัยและไม่ซ้ำซ้อน ให้ผู้รับบริการสามารถเข้าถึงได้อย่างทั่วถึงและมีประสิทธิภาพ 5.2 พัฒนาระบบการจัดทำระบบฐานข้อมูลกลางทางการศึกษาของประเทศ ระบบ		ยุทธศาสตร์ที่ 5 พัฒนาระบบเทคโนโลยีดิจิทัลเพื่อการศึกษา กลยุทธ์ 5.1 พัฒนาและปรับปรุงระบบเทคโนโลยีสารสนเทศและฐานข้อมูลที่ทันสมัย และเพียงพอต่อการดำเนินงานตามพันธกิจของมหาวิทยาลัยและสามารถเชื่อมโยงถึงกันได้ 5.2 พัฒนาระบบเทคโนโลยีดิจิทัลเพื่อการศึกษา การจัดการเรียนการสอน และการ	

ยุทธศาสตร์ชาติระยะ 20 ปี (พ.ศ. 2560 - 2579)	แผนพัฒนาเศรษฐกิจและสังคมแห่งชาติ ฉบับที่ 12 (พ.ศ. 2560 - 2564)	แผนการศึกษาแห่งชาติ พ.ศ. 2560 - 2579	แผนพัฒนาการศึกษาของกระทรวงศึกษาธิการ ฉบับที่ 12 (พ.ศ. 2560 - 2564)	แผนยุทธศาสตร์มหาวิทยาลัยราชภัฏเพื่อการพัฒนาท้องถิ่น ระยะ 20 ปี (พ.ศ. 2560 - 2579)	แผนกลยุทธ์พัฒนา มหาวิทยาลัยราชภัฏหมู่บ้านจอมบึง 4 ปี พ.ศ. 2561 - 2564	แผนกลยุทธ์พัฒนา วิทยาลัยมวยไทยศึกษา และการแพทย์แผนไทย 4 ปี พ.ศ. 2561 - 2564
<p>ที่เป็นมิตรกับสิ่งแวดล้อมในทุกภาคเศรษฐกิจ</p> <p>5.4 พัฒนาเมืองอุตสาหกรรมเชิงนิเวศและเมืองที่เป็นมิตรกับสิ่งแวดล้อม</p> <p>5.5 ร่วมลดปัญหาโลกร้อนและปรับตัวให้พร้อมรับการเปลี่ยนแปลงสภาพภูมิอากาศ</p> <p>5.6 ใช้เครื่องมือทางเศรษฐศาสตร์และนโยบายการคลังเพื่อสิ่งแวดล้อม</p>	<p>4.4 ส่งเสริมการผลิตและการบริโภคที่เป็นมิตรกับสิ่งแวดล้อม</p> <p>4.5 สนับสนุนการลดการปล่อยก๊าซเรือนกระจกและเพิ่มขีดความสามารถในการปรับตัวต่อการเปลี่ยนแปลงสภาพภูมิอากาศ</p> <p>4.6 บริหารจัดการเพื่อลดความเสี่ยงด้านภัยพิบัติ</p> <p>4.7 พัฒนาระบบการบริหารจัดการและกลไกแก้ไขปัญหาความขัดแย้งด้านทรัพยากรธรรมชาติและสิ่งแวดล้อม</p> <p>4.8 การพัฒนาความร่วมมือด้านสิ่งแวดล้อมระหว่างประเทศ</p>	<p>สื่อการเรียนรู้ต่าง ๆ ที่เกี่ยวข้องกับการสร้างเสริมคุณภาพชีวิตที่เป็นมิตรกับสิ่งแวดล้อม</p> <p>5.3 พัฒนาองค์ความรู้งานวิจัย และนวัตกรรมด้านการสร้างเสริมคุณภาพชีวิตที่เป็นมิตรกับสิ่งแวดล้อม</p>	<p>การรายงานผลของฐานข้อมูลโดยเชื่อมโยงข้อมูลการศึกษาทุกระดับ/ประเภทการศึกษา ให้เป็นเอกภาพ เป็นปัจจุบัน และมีมาตรฐานเดียวกัน</p> <p>5.3 ผลผลิตและพัฒนาโปรแกรมประยุกต์หรือสื่อการเรียนรู้อิเล็กทรอนิกส์ให้ผู้เรียน สถานศึกษา และหน่วยงานทางการศึกษาทุกระดับ/ประเภทการศึกษา นำมาใช้เพิ่มคุณภาพการเรียนรู้อย่างเป็นระบบ</p> <p>5.4 จัดทำอุปกรณ์ / ทรัพยากรพื้นฐานด้านเทคโนโลยีสารสนเทศให้กับผู้เรียนอย่างเพียงพอทั่วถึง และเหมาะสมกับการแสวงหาความรู้ด้วยตนเองอย่างต่อเนื่อง</p>		<p>เรียนรู้ตลอดชีวิตที่มีความยืดหยุ่น หลากหลาย สามารถเข้าถึงได้ โดยไม่จำกัดเวลาและสถานที่</p> <p>5.3 พัฒนาโครงสร้างพื้นฐานสำหรับระบบเทคโนโลยีดิจิทัลเพื่อการศึกษา</p>	
<p>ยุทธศาสตร์ที่ 6 ยุทธศาสตร์ด้านการปรับสมดุล และพัฒนาระบบการบริหารจัดการภาครัฐ</p> <p>แนวทางและประเด็นการพัฒนา</p> <p>6.1 การวางระบบ</p>	<p>ยุทธศาสตร์ที่ 6 การบริหารจัดการในภาครัฐ</p> <p>การป้องกันการทุจริต</p> <p>ประเพณีมิชอบและธรรมาภิบาลในสังคมไทย</p> <p>แนวทางการพัฒนา</p> <p>6.1 ปรับปรุงโครงสร้าง</p>	<p>ยุทธศาสตร์ที่ 6 การพัฒนาประสิทธิภาพของระบบบริหารจัดการศึกษา</p> <p>แนวทางการพัฒนา</p> <p>6.1 ปรับปรุงโครงสร้าง</p> <p>การบริหารจัดการศึกษา</p>	<p>ยุทธศาสตร์ที่ 6 พัฒนาระบบบริหารจัดการและส่งเสริมให้ทุกภาคส่วนมีส่วนร่วมในการจัดการศึกษา</p> <p>กลยุทธ์</p> <p>6.1 ปรับปรุงกลไกการ</p>	<p>ยุทธศาสตร์ที่ 4 พัฒนาระบบบริหารจัดการกลยุทธ์</p> <p>4.1 ร่วมกำหนดพื้นที่ความรับผิดชอบในการพัฒนาท้องถิ่น</p> <p>4.2 พัฒนาระบบ</p>	<p>ยุทธศาสตร์ที่ 6 พัฒนาระบบการบริหารจัดการมหาวิทยาลัย</p> <p>กลยุทธ์</p> <p>6.1 พัฒนาระบบและกลไกการบริหารจัดการให้เป็นไปตามหลักธรรมาภิ</p>	<p>ยุทธศาสตร์ที่ 1 บริหารจัดการเชิงรุก</p> <p>กลยุทธ์</p> <p>1.1 ส่งเสริมและสนับสนุนให้บุคลากรมีตำแหน่งทางวิชาการและคุณวุฒิที่สูงขึ้น</p>

ยุทธศาสตร์ชาติระยะ 20 ปี (พ.ศ. 2560 - 2579)	แผนพัฒนาเศรษฐกิจและสังคมแห่งชาติ ฉบับที่ 12 (พ.ศ. 2560 - 2564)	แผนการศึกษาแห่งชาติ พ.ศ. 2560 - 2579	แผนพัฒนาการศึกษาของกระทรวงศึกษาธิการ ฉบับที่ 12 (พ.ศ. 2560 - 2564)	แผนยุทธศาสตร์มหาวิทยาลัยราชภัฏเพื่อการพัฒนาท้องถิ่น ระยะ 20 ปี (พ.ศ. 2560 - 2579)	แผนกลยุทธ์พัฒนา มหาวิทยาลัยราชภัฏหมู่บ้านจอมบึง 4 ปี พ.ศ. 2561 - 2564	แผนกลยุทธ์พัฒนา วิทยาลัยมวยไทยศึกษา และการแพทย์แผนไทย 4 ปี พ.ศ. 2561 - 2564
<p>บริหารงานราชการแบบบูรณาการ</p> <p>6.2 การยกระดับงานบริการประชาชนและการอำนวยความสะดวกของภาครัฐสู่ความเป็นเลิศ</p> <p>6.3 การปรับปรุงบทบาทภารกิจ และโครงสร้างของหน่วยงานภาครัฐ</p> <p>6.4 การพัฒนาระบบบริหารจัดการกำลังคนและพัฒนาบุคลากรภาครัฐในการปฏิบัติราชการและมีความเป็นมืออาชีพ</p> <p>6.5 การต่อต้านการทุจริตและประพฤติมิชอบ</p> <p>6.6 การปรับปรุงแก้ไขกฎหมาย ระเบียบ และข้อบังคับให้มีความชัดเจนทันสมัย เป็นธรรม และสอดคล้องกับข้อบังคับสากลหรือข้อตกลงระหว่างประเทศ</p>	<p>หน่วยงาน บทบาทภารกิจ และคุณภาพบุคลากรภาครัฐ ให้มีความโปร่งใส ทันสมัย คล่องตัว มีขนาดที่เหมาะสม เกิดความคุ้มค่า</p> <p>6.2 ปรับปรุงกระบวนการงบประมาณ และสร้างกลไกในการติดตามตรวจสอบการเงินการคลังภาครัฐ</p> <p>6.3 เพิ่มประสิทธิภาพและยกระดับการให้บริการสาธารณะให้ได้มาตรฐานสากล</p> <p>6.4 เพิ่มประสิทธิภาพการบริหารจัดการให้แก่องค์กรปกครองส่วนท้องถิ่น</p> <p>6.5 ป้องกันและปราบปรามการทุจริตและประพฤติมิชอบ</p> <p>6.6 ปฏิรูปกฎหมายและกระบวนการยุติธรรมให้มีความทันสมัย เป็นธรรม และสอดคล้องกับข้อบังคับสากลหรือข้อตกลงระหว่างประเทศ</p> <p>ยุทธศาสตร์ที่ 10 ความ</p>	<p>6.2 เพิ่มประสิทธิภาพการบริหารจัดการสถานศึกษา</p> <p>6.3 ส่งเสริมการมีส่วนร่วมของทุกภาคส่วนในการจัดการศึกษา</p> <p>6.4 ปรับปรุงกฎหมายเกี่ยวกับระบบการเงินเพื่อการศึกษาที่ส่งผลต่อคุณภาพและประสิทธิภาพการจัดการศึกษา</p> <p>6.5 พัฒนาระบบบริหารงานบุคคลของครู อาจารย์ และบุคลากรทางการศึกษา</p>	<p>บริหารจัดการการศึกษาให้เป็นไปตามหลักธรรมาภิบาล โดยเน้นด้านคุณธรรม ความโปร่งใส ทั้งในระดับส่วนกลาง และในพื้นที่ระดับภาค/จังหวัด</p> <p>6.2 พัฒนาระบบบริหารงานงบประมาณ/การเงินให้มีประสิทธิภาพ</p> <p>6.3 ยกระดับคุณภาพการศึกษาตอบสนองการสร้างอาชีพและเพิ่มคุณภาพชีวิต ลดความเหลื่อมล้ำ สร้างความสมานฉันท์ และเสริมสร้างความมั่นคงในจังหวัดชายแดนภาคใต้</p> <p>6.4 เร่งส่งเสริมให้ทุกภาคส่วนมีส่วนร่วมรับผิดชอบในการจัดการศึกษารวมทั้งสนับสนุนทรัพยากรเพื่อการศึกษา</p> <p>6.5 เสริมสร้างภาพลักษณ์หน่วยงานให้เกิดความร่วมมือ และสร้างเครือข่าย/ความเป็นภาคีหุ้นส่วนกับองค์กรทั้งภายในและต่างประเทศ</p> <p>6.6 ส่งเสริมและขยายผล</p>	<p>ฐานข้อมูลร่วม</p> <p>4.3 จัดทำ พัฒนา แลกเปลี่ยนทรัพยากรทางการศึกษา</p> <p>4.4 สร้างเครือข่ายประชา รัฐในการทำงานตามพันธกิจ</p> <p>4.5 จัดระบบงานสู่ความเป็นเลิศและเสริมสร้างธรรมาภิบาล</p>	<p>บาล</p> <p>6.2 พัฒนามหาวิทยาลัยให้เป็นมหาวิทยาลัยยั่งยืน</p> <p>6.3 จัดระบบงาน พัฒนา และปรับปรุง ระเบียบ ข้อบังคับ ประกาศ เพื่อเสริมสร้างธรรมาภิบาลในมหาวิทยาลัย</p> <p>6.4 พัฒนา ส่งเสริมและสนับสนุนการบริหารและการพัฒนาบุคลากร</p> <p>6.5 เสริมสร้างความร่วมมือ รูปแบบเครือข่ายหรือภาคีหุ้นส่วนองค์กรทั้งภายในและต่างประเทศ</p> <p>6.6 พัฒนาระบบการประกันคุณภาพการศึกษาสู่ความเป็นเลิศ</p>	<p>1.2 พัฒนาระบบการบริหารจัดการเพื่อตอบสนองกับบริบทและสิ่งแวดล้อมที่เปลี่ยนแปลง ให้มีประสิทธิภาพและประสิทธิผล</p> <p>1.3 การประชาสัมพันธ์องค์กรเชิงรุก</p> <p>1.4 ขยายโอกาสการเข้าถึงลูกค้าและผู้รับบริการในสถานการณ์ต่าง ๆ</p> <p>1.5 การบริหารด้วยหลักธรรมาภิบาล</p> <p>1.6 สำนักงานสีเขียว (Green Office)</p> <p>ยุทธศาสตร์ที่ 3 สร้างเครือข่ายความร่วมมือภายในและภายนอกกลยุทธ์</p> <p>3.1 สร้างเครือข่ายความร่วมมือกับหน่วยงานทั้งภายในและภายนอก</p>

ยุทธศาสตร์ชาติระยะ 20 ปี (พ.ศ. 2560 - 2579)	แผนพัฒนาเศรษฐกิจและสังคมแห่งชาติ ฉบับที่ 12 (พ.ศ. 2560 - 2564)	แผนการศึกษาแห่งชาติ พ.ศ. 2560 - 2579	แผนพัฒนาการศึกษาของกระทรวงศึกษาธิการ ฉบับที่ 12 (พ.ศ. 2560 - 2564)	แผนยุทธศาสตร์มหาวิทยาลัยราชภัฏเพื่อการพัฒนาท้องถิ่น ระยะ 20 ปี (พ.ศ. 2560 - 2579)	แผนกลยุทธ์พัฒนา มหาวิทยาลัยราชภัฏหมู่บ้านจอมบึง 4 ปี พ.ศ. 2561 - 2564	แผนกลยุทธ์พัฒนาวิทยาลัยมวยไทยศึกษา และการแพทย์แผนไทย 4 ปี พ.ศ. 2561 - 2564
	<p>ร่วมมือระหว่างประเทศ เพื่อการพัฒนา</p> <p>แนวทางการพัฒนา</p> <p>10.1 ขยายความร่วมมือทางการค้า และการลงทุน กับมิตรประเทศ และแสวงหาตลาดใหม่สำหรับสินค้าและบริการของไทย</p> <p>10.2 พัฒนาความเชื่อมโยงด้านการคมนาคมขนส่ง โลจิสติกส์ และโทรคมนาคมในกรอบความร่วมมืออนุภูมิภาค ภายใต้แผนงาน GMS, ACMECS, IMT-GT, BIMSTEC และ JDS และภูมิภาคอาเซียนเพื่ออำนวยความสะดวกและลดต้นทุนด้านโลจิสติกส์</p> <p>10.3 พัฒนาและส่งเสริมให้ไทยเป็นฐานของการประกอบธุรกิจ การบริการ และการลงทุนที่โดดเด่นในภูมิภาค</p> <p>10.4 ส่งเสริมการลงทุนไทยในต่างประเทศ (Outward investment) ของผู้ประกอบการไทย</p> <p>10.5 เปิดประตูการค้า</p>		<p>ให้สถานศึกษาระดับ การศึกษาขั้นพื้นฐานที่มีความพร้อม พัฒนาเป็นสถานศึกษานิตិบุคคลในกำกับ</p>			

ยุทธศาสตร์ชาติระยะ 20 ปี (พ.ศ. 2560 - 2579)	แผนพัฒนาเศรษฐกิจและสังคมแห่งชาติ ฉบับที่ 12 (พ.ศ. 2560 - 2564)	แผนการศึกษาแห่งชาติ พ.ศ. 2560 - 2579	แผนพัฒนาการศึกษาของกระทรวงศึกษาธิการ ฉบับที่ 12 (พ.ศ. 2560 - 2564)	แผนยุทธศาสตร์มหาวิทยาลัยราชภัฏเพื่อการพัฒนาท้องถิ่น ระยะ 20 ปี (พ.ศ. 2560 - 2579)	แผนกลยุทธ์พัฒนามหาวิทยาลัยราชภัฏหมู่บ้านจอมบึง 4 ปี พ.ศ. 2561 - 2564	แผนกลยุทธ์พัฒนาวิทยาลัยมวยไทยศึกษาและการแพทย์แผนไทย 4 ปี พ.ศ. 2561 - 2564
	<p>และพัฒนาความร่วมมือกับประเทศเพื่อนบ้านในลักษณะหุ้นส่วนทางยุทธศาสตร์ทั้งในระดับอนุภูมิภาค และภูมิภาคที่มีความเสมอภาคกัน</p> <p>10.6 สร้างความเป็นหุ้นส่วนการพัฒนากับประเทศในอนุภูมิภาค ภูมิภาค และนานาชาติ</p> <p>10.7 เข้าร่วมเป็นภาคีความร่วมมือระหว่างประเทศโดยมีบทบาทที่สร้างสรรค์</p> <p>10.8 ส่งเสริมความร่วมมือกับภูมิภาคและนานาชาติในการสร้างความมั่นคง</p> <p>10.9 บูรณาการภารกิจด้านความร่วมมือระหว่างประเทศและด้านการต่างประเทศ</p> <p>10.10 ส่งเสริมให้เกิดการปรับตัวภายในประเทศที่สำคัญ</p>					