



# แผนปฏิบัติการ ประจำปีงบประมาณ 2561

วิทยาลัยมวยไทยศึกษาและการแพทย์แผนไทย  
มหาวิทยาลัยราชภัฏหมู่บ้านจอมบึง

## สารบัญ

ส่วนที่ 1 บทนำ .....	1
ข้อมูลเบื้องต้นของคณะ .....	1
ประวัติความเป็นมา .....	1
โครงสร้างองค์กร และโครงสร้างการบริหาร .....	2
คณะกรรมการประจำวิทยาลัย .....	3
รายชื่อบุคลากร .....	4
บุคลากรสายสนับสนุน .....	5
ส่วนที่ 2 แผนกลยุทธ์วิทยาลัยมวยไทยศึกษาและการแพทย์แผนไทย .....	6
ปรัชญา (Philosophy) .....	6
วิสัยทัศน์ (Vision).....	6
พันธกิจ (Mission) .....	6
เป้าประสงค์ (Subjects).....	6
อัตลักษณ์ของมหาวิทยาลัยราชภัฏหมู่บ้านจอมบึง.....	7
เอกลักษณ์มหาวิทยาลัยราชภัฏหมู่บ้านจอมบึง .....	7
ประเด็นยุทธศาสตร์มหาวิทยาลัยราชภัฏหมู่บ้านจอมบึง (Strategic Issue).....	7
การวิเคราะห์สภาพแวดล้อม (SWOT ANALYSIS).....	8
กลยุทธ์วิทยาลัยมวยไทยศึกษาและการแพทย์แผนไทย.....	12
ส่วนที่ 3 แผนปฏิบัติการประจำปีงบประมาณ 2560.....	15
กลยุทธ์ที่ 1 พัฒนาคุณภาพบัณฑิต.....	16
กลยุทธ์ที่ 2 บริหารจัดการองค์กรเชิงรุก .....	18
กลยุทธ์ที่ 3 สร้างคุณค่าทางด้านทำนุบำรุงศิลปวัฒนธรรมสู่ท้องถิ่นและสากล .....	20
กลยุทธ์ที่ 4 สร้างคุณค่าทางด้านวิชาการสู่ท้องถิ่นและสากล .....	21
กลยุทธ์ที่ 5 วิจัยและการพัฒนานวัตกรรม .....	23

## ส่วนที่ 1

### บทนำ

#### ข้อมูลเบื้องต้นของคณะ

วิทยาลัยมวยไทยศึกษาและการแพทย์แผนไทย มหาวิทยาลัยราชภัฏหมู่บ้านจอมบึง จัดตั้งขึ้นโดย ผศ.ดร.ชาญชัย ยมดิษฐ์ อดีตอธิการบดีมหาวิทยาลัยราชภัฏหมู่บ้านจอมบึง เมื่อวันที่ 7 ตุลาคม 2548 ตามมติเห็นชอบของสภามหาวิทยาลัยฯ ในขณะนั้น จัดตั้งเป็นหน่วยงานในกำกับของมหาวิทยาลัยมีฐานะเทียบเท่าคณะ จัดการเรียนการสอนระดับปริญญาตรี ปริญญาโท และปริญญาเอกสาขาวิชามวยไทยศึกษาและพลศึกษา ปริญญาตรีสาขาวิชาการแพทย์แผนไทย และปริญญาตรีสาขาวิชาสาธารณสุขศาสตร์ วิทยาลัยฯ คือ “วิทยาลัยมวยไทยศึกษาและการแพทย์แผนไทย เป็นคณะที่มีคุณภาพด้วยการบริหารจัดการเชิงรุก และสร้างสรรค์ภูมิปัญญาไทยสู่สากล ภายในปี พ.ศ.2564”

#### ประวัติความเป็นมา

วิทยาลัยมวยไทยศึกษาและการแพทย์แผนไทย มหาวิทยาลัยราชภัฏหมู่บ้านจอมบึง จัดตั้งขึ้นโดย ผศ.ดร.ชาญชัย ยมดิษฐ์ อดีตอธิการบดีมหาวิทยาลัยราชภัฏหมู่บ้านจอมบึง เมื่อวันที่ 7 ตุลาคม 2548 ตามมติเห็นชอบของสภามหาวิทยาลัยฯ ในขณะนั้น จัดตั้งเป็นหน่วยงานในกำกับของมหาวิทยาลัยมีฐานะเทียบเท่าคณะ

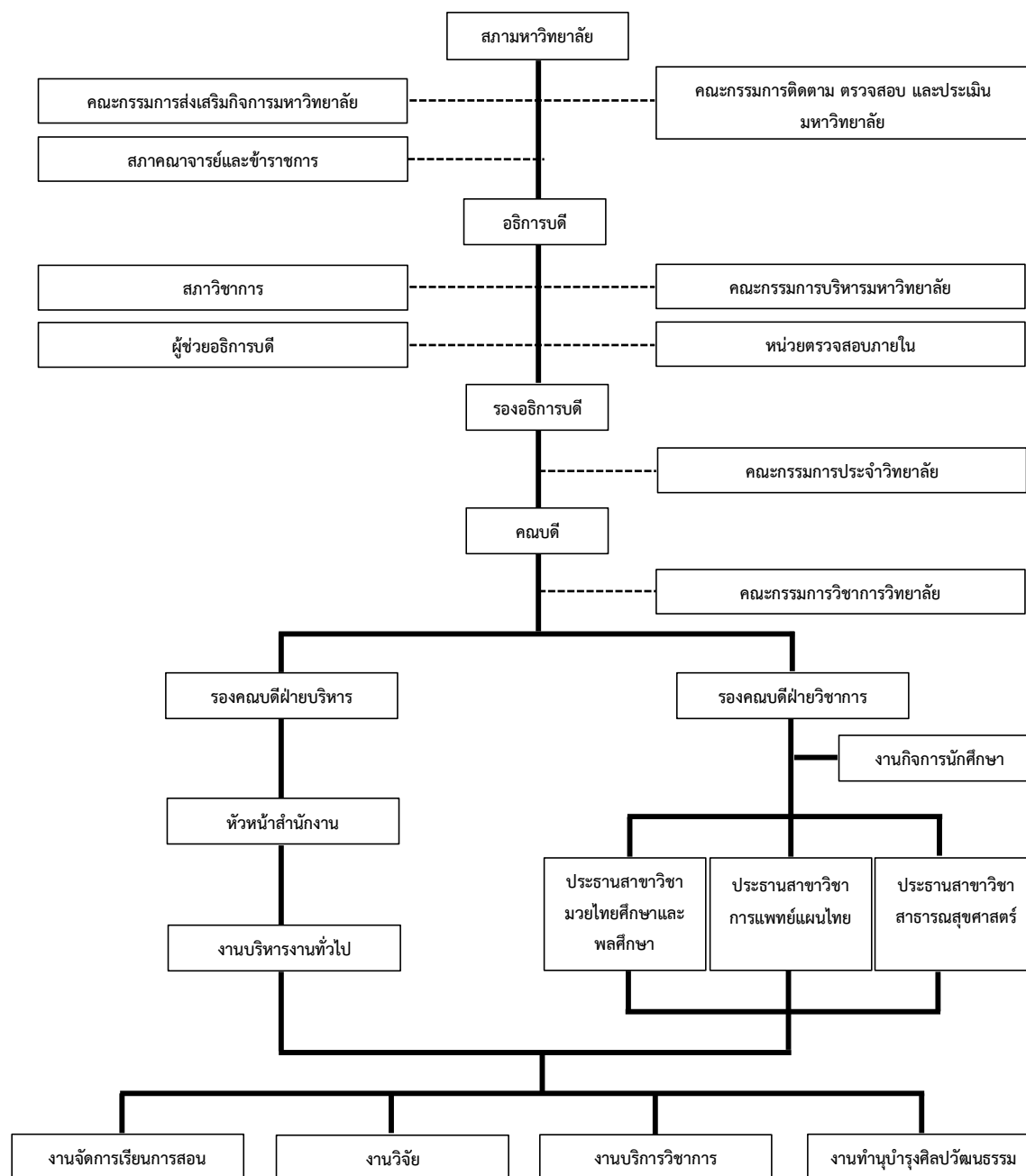
วิทยาลัยมวยไทยศึกษาและการแพทย์แผนไทยดำเนินการจัดการศึกษาเป็นเวลากว่า 12 ปี จัดการเรียนการสอนระดับปริญญาตรี ปริญญาโท และปริญญาเอก ดังนี้

- 1) หลักสูตรศิลปศาสตรดุษฎีบัณฑิต สาขาวิชามวยไทยศึกษา
- 2) หลักสูตรศิลปศาสตรมหาบัณฑิต สาขาวิชามวยไทยศึกษา
- 3) หลักสูตรครุศาสตรบัณฑิต สาขาวิชามวยไทยศึกษาและพลศึกษา
- 4) หลักสูตรการแพทย์แผนไทยบัณฑิต สาขาวิชาการแพทย์แผนไทย
- 5) หลักสูตรสาธารณสุขศาสตรบัณฑิต สาขาวิชาสาธารณสุขศาสตร์

โดยในระยะแรกได้เปิดสอนหลักสูตรประกาศนียบัตรบัณฑิตมวยไทย ต่อมาจึงพัฒนาต่อยอดเป็นหลักสูตรศิลปศาสตรมหาบัณฑิตสาขาวิชามวยไทยศึกษาในปีการศึกษา 2548 ผลจากการจัดการเรียนการสอนระดับปริญญาโทสามารถผลิตมหาบัณฑิตมวยไทยเผยแพร่องค์ความรู้ทางวิชาการด้านมวยไทยสู่สังคมได้อย่างมีประสิทธิภาพ จึงริเริ่มสร้างหลักสูตรศิลปศาสตรดุษฎีบัณฑิต สาขาวิชามวยไทยศึกษา ในปีการศึกษา 2550 ปัจจุบันมีนักศึกษาปริญญาเอกสำเร็จการศึกษาแล้ว 18 ราย โดยเริ่มจัดการเรียนการสอนสาขาวิชามวยไทยศึกษาระดับปริญญาตรีในปีการศึกษา 2553

ด้วยเล็งเห็นถึงความสำคัญของการอนุรักษ์สืบสานภูมิปัญญาไทยในด้านอื่น ๆ ควบคู่กัน และเพื่อตอบสนองต่อความต้องการบัณฑิตด้านการส่งเสริมสุขภาพและการสาธารณสุข จึงเปิดสอนหลักสูตรการแพทย์แผนไทยบัณฑิต ในปีการศึกษา 2551 และหลักสูตรวิทยาศาสตรบัณฑิต สาขาสาธารณสุขชุมชนในปีการศึกษา 2554 โดยต่อมาได้ปรับปรุงหลักสูตรเป็น สาธารณสุขศาสตรบัณฑิต สาขาสาธารณสุขศาสตร์ ในปีการศึกษา 2558

## โครงสร้างองค์กร และโครงสร้างการบริหาร วิทยาลัยมวยไทยศึกษาและการแพทย์แผนไทย



## คณะกรรมการประจำวิทยาลัย

อาจารย์ ดร.สำราญ	สุขแสวง	คณบดีวิทยาลัยมวยไทยฯ
อาจารย์ชลธิรา	กาวไสสง	รองคณบดีฝ่ายบริหาร
เภสัชกรหญิงสุรี	เฮงจิตตระกูล	ผู้ทรงคุณวุฒิ
อาจารย์ ดร.วรยุทธ	ทิพย์เที่ยงแท้	ผู้ทรงคุณวุฒิ
นายเข้มชาติ	สถิตตันติเวช	ผู้ทรงคุณวุฒิ
นายอุดม	ใจเย็น	ผู้ทรงคุณวุฒิ
อาจารย์รุ่งนภา	สิงห์สถิตย์	ประธานสาขาวิชาสาธารณสุขศาสตร์
อาจารย์อัชฌา	สมนึก	ประธานสาขาวิชาการแพทย์แผนไทย
อาจารย์อัญทิวา	อุ๋นไสสง	ผู้แทนคณาจารย์ประจำ
อาจารย์กัณฑา	นิมิตศนศิริ	ผู้แทนคณาจารย์ประจำ
นางสาวบารมี	ชูชัย	หัวหน้าสำนักงานคณบดี

## รายชื่อบุคลากร

ปีการศึกษา 2560 วิทยาลัยฯ มีจำนวนบุคลากรทั้งสิ้น 29 คน จำแนกเป็นบุคลากรสายวิชาการ จำนวน 22 คน บุคลากรสายสนับสนุน 7 คน รายละเอียดดังนี้

### บุคลากรสายวิชาการ

ที่	ชื่อ-สกุล	วุฒิการศึกษา สูงสุด	ตำแหน่งทาง วิชาการ	ลาศึกษาต่อ	หมายเหตุ
1	นายชาญชัย ยมดิษฐ์	ปริญญาเอก	ผศ.	-	
2	นายสำราญ สุขแสง	ปริญญาเอก	-	-	
3	นางสาวชลธิรา กาวไธสง	ปริญญาโท	-	-	
4	นางสาวระพีพร ชนะภักดิ์	ปริญญาโท	-	-	
5	นายสุนทร จันทรพงษ์	ปริญญาตรี	-	-	
6	นายรวัย ตั้งมุกทาภักทรกุล	ปริญญาโท	-	-	
7	นางรุ่งอรุณ สุทธิพงษ์	ปริญญาเอก	-	-	
8	นายसानนท์ เลหาบุตร	ปริญญาโท	-	-	
9	นางฉนิการ์รัตน์ บุญกุล	ปริญญาโท	-	-	
10	นางสาวโสรายา ไทยวานิช	ปริญญาเอก	-	-	
11	นางสาวกัณดา นิมิตต์ศิริ	ปริญญาโท	-	-	
12	นางสาวเพ็ญกลดา ทบศรี	ปริญญาตรี	-	-	
13	นางสาวอัญธิวา อุ่นไธสง	ปริญญาตรี	-	-	
14	นางสาวญษมณ ละทัยนิล	ปริญญาโท	-	-	
15	นางสาวอชฌา สมนึก	ปริญญาโท	-	-	
16	นางสาวรุ่งนภา สิงห์สถิต	ปริญญาโท	-	-	
17	นางสาวนัฐกร สุขเสริม	ปริญญาโท	-	-	
18	นายนิพัทธ์พนธ์ มาลาหอม	ปริญญาเอก	-	-	
19	นางสาวภรณ์ยา ไฉยงค์	ปริญญาโท	-	-	
20	นางอรพิชา เกตุพันธ์	ปริญญาโท	-	-	
21	นางสาวภณิษา จงสุภางศ์กุล	ปริญญาโท	-	-	
22	นายธนาพัฒน์ อามาตย์มลตรี	ปริญญาโท	-	-	

## บุคลากรสายสนับสนุน

ที่	ชื่อ-สกุล	ตำแหน่ง	วุฒิการศึกษา	หมายเหตุ
1	นางสาวบารมี ชูชัย	นักวิชาการศึกษา	ปริญญาตรี	
2	นายเอกรวี ครุฑทางคะ	นักวิชาการคอมพิวเตอร์	ปริญญาโท	
3	นายปรวัฒน์ แขกสินทร	เจ้าหน้าที่บริหารงานทั่วไป	ปริญญาตรี	
4	นางสาวศิรินทิพย์ ห่วงทอง	เจ้าหน้าที่บริหารงานทั่วไป	ปริญญาตรี	
5	นางสาวศศิมา ว่องไว	เจ้าหน้าที่บริหารงานทั่วไป	ปริญญาตรี	
6	นายพงษ์พัฒน์ ว่องไว	เจ้าหน้าที่บริหารงานทั่วไป	ปริญญาตรี	
7	นายสมหมาย สุขแสง	นักฝึกอบรม	ปริญญาตรี	

## ส่วนที่ 2

### แผนกลยุทธ์วิทยาลัยมวยไทยศึกษาและการแพทย์แผนไทย มหาวิทยาลัยราชภัฏหมู่บ้านจอมบึง

#### ปรัชญา (Philosophy)

ส่งเสริมภูมิปัญญาไทยให้มีคุณค่าเพื่อการพัฒนาที่ยั่งยืน

#### วิสัยทัศน์ (Vision)

วิทยาลัยมวยไทยศึกษาและการแพทย์แผนไทย เป็นคณะที่มีคุณภาพด้วยการบริหารจัดการเชิงรุก และสร้างสรรค์ภูมิปัญญาไทยสู่สากล ภายในปี พ.ศ.2564

#### พันธกิจ (Mission)

1. ผลิตบัณฑิตคณะวิทยาลัยมวยไทยศึกษาและการแพทย์แผนไทยให้มีทักษะความเป็นเลิศตรงตามคุณลักษณะบัณฑิตที่พึงประสงค์
2. มีการวิจัยเพื่อพัฒนาในท้องถิ่น
3. บริการวิชาการทางด้านภูมิปัญญาไทยสู่ท้องถิ่นและสากล
4. ทำนุบำรุงศิลปวัฒนธรรมสู่ท้องถิ่นและสากล
5. การบริหารจัดการเชิงรุก
6. สนองในโครงการพระราชดำริ

#### เป้าประสงค์ (Subjects)

1. จัดการศึกษาเพื่อพัฒนาท้องถิ่นอย่างมีคุณภาพ
2. วิจัยและพัฒนานวัตกรรมเพื่อการพัฒนาท้องถิ่นอย่างมีคุณภาพ
3. บริการวิชาการสนองต่อท้องถิ่นและสากลอย่างมีคุณภาพ
4. ทำนุบำรุงศิลปวัฒนธรรมและภูมิปัญญาไทยอย่างมีประสิทธิภาพ
5. การบริหารจัดการเชิงรุกที่ตอบสนองต่อกลุ่มเป้าหมายอย่างมีคุณภาพ



## อัตลักษณ์ของมหาวิทยาลัยราชภัฏหมู่บ้านจอมบึง

: ใฝ่ดี ใฝ่รู้ สู้งาน

โดยคำสำคัญมีความหมายดังนี้

ใฝ่ดี หมายถึง มีความซื่อสัตย์ รับผิดชอบ เสียสละ และมีความรักในเพื่อนมนุษย์และสิ่งแวดล้อม

ใฝ่รู้ หมายถึง ศึกษา ค้นคว้า หาความรู้ตลอดเวลา

สู้งาน หมายถึง มีความขยัน อดทน

## เอกลักษณ์มหาวิทยาลัยราชภัฏหมู่บ้านจอมบึง

: เป็นแหล่งเรียนรู้ภูมิปัญญาตะวันออกบนพื้นที่ภาคตะวันตก

โดยคำสำคัญมีความหมายดังนี้

ภูมิปัญญาตะวันออก หมายถึง ดูแล น้ำ ป่า ระบบนิเวศน์ เศรษฐกิจพอเพียง โครงการตามแนวพระราชดำริ (สีน้ำเงิน), มหาวิทยาลัยสีเขียว (Green University) อยู่ร่วมกับธรรมชาติ มีความอบอุ่น (สีเขียว), ประชาชนชาวบ้าน ภูมิปัญญาท้องถิ่น ศิลปวัฒนธรรม ศูนย์ชาติพันธุ์ (สีเหลือง) : ตามปรัชญาใน พ.ร.บ. มหาวิทยาลัยราชภัฏ มหาวิทยาลัยเพื่อการพัฒนาท้องถิ่น

เอกลักษณ์ที่โดดเด่น เป็นที่รับรู้ในวงกว้าง มีชื่อเสียง และเป็นที่ยอมรับของสังคม คือ

1. ครูพันธุ์ปึง
2. มวยไทยศึกษา

## เอกลักษณ์วิทยาลัยมวยไทยศึกษาและการแพทย์แผนไทย

: แหล่งเรียนรู้ภูมิปัญญาไทย การแพทย์แผนไทย และสาธารณสุขศาสตร์

## ประเด็นยุทธศาสตร์มหาวิทยาลัยราชภัฏหมู่บ้านจอมบึง (Strategic Issue)

ประเด็นยุทธศาสตร์ที่ 1 : พัฒนาท้องถิ่น

ประเด็นยุทธศาสตร์ที่ 2 : ผลิตและพัฒนาครู

ประเด็นยุทธศาสตร์ที่ 3 : ยกระดับคุณภาพการศึกษา

ประเด็นยุทธศาสตร์ที่ 4 : สร้างและพัฒนาผลงานวิจัยและนวัตกรรมเพื่อพัฒนามหาวิทยาลัย ชุมชนท้องถิ่น ภูมิภาค และประเทศ

ประเด็นยุทธศาสตร์ที่ 5 : พัฒนาระบบเทคโนโลยีดิจิทัลเพื่อการศึกษา

ประเด็นยุทธศาสตร์ที่ 6 : พัฒนาระบบการบริหารจัดการมหาวิทยาลัย

## การวิเคราะห์สภาพแวดล้อม (SWOT ANALYSIS)

วิทยาลัยมวยไทยศึกษาและการแพทย์แผนไทย มหาวิทยาลัยราชภัฏหมู่บ้านจอมบึง ได้วิเคราะห์สภาพแวดล้อมทั้งภายในและภายนอก เพื่อประมวลถึงผลกระทบที่ส่งต่อการปฏิบัติการกิจอันจะนำไปสู่การวางแผนในการดำเนินงานของวิทยาลัยฯ ให้บรรลุวิสัยทัศน์และสนองนโยบายแห่งรัฐได้อย่างมีประสิทธิภาพ ดังนี้

### 1. ทบทวนภารกิจขององค์กร

ลักษณะเด่น	ข้อควรพัฒนา
1. มีการเผยแพร่มวยไทยสู่สากล โดยทำความร่วมมือกับต่างประเทศในการเปิดหลักสูตรมวยไทย 2. บูรณาการองค์ความรู้ด้านการแพทย์แผนไทยและสาธารณสุข เพื่อส่งเสริมสุขภาพของชุมชน	1. พัฒนาบุคลากรให้มีวุฒิการศึกษาที่สูงขึ้น และในการเข้าสู่ตำแหน่งทางวิชาการ 2. พัฒนาศักยภาพของอาจารย์ บุคลากรและนักศึกษา ด้านการสื่อสารโดยใช้ภาษาต่างประเทศ

## การวิเคราะห์สภาพแวดล้อมองค์กร (SWOT Analysis)

### ปัจจัยภายใน

#### จุดแข็ง (Strength)

- $S_1 = 1.$  มีภูมิปัญญาไทยที่บูรณาการทางด้านมวยไทยศึกษา การแพทย์แผนไทย และสาธารณสุขศาสตร์  
 $S_2 = 2.$  มีนวัตกรรมทางด้านสุขภาพ  
 $S_3 = 3.$  ทำเลที่ตั้งศูนย์กลางของมหาวิทยาลัย  
 $S_4 = 4.$  บุคลากรมีความเชี่ยวชาญทางด้านวิชาชีพเฉพาะทาง  
 $S_5 = 5.$  หลักสูตรมีอัตลักษณ์

#### จุดอ่อน (Weakness)

- $W_1 = 1.$  ขาดการสนับสนุนทางด้านงบประมาณจากฝ่ายบริหาร  
 $W_2 = 2.$  ขาดการสนับสนุนทางด้านอุปกรณ์ทางการศึกษาเพื่อการเรียนรู้  
 $W_3 = 3.$  ต้นทุนนักศึกษาที่รับเข้ามา  
 $W_4 = 4.$  บุคลากรยังเข้าสู่ตำแหน่งทางวิชาการน้อยและคุณวุฒิในระดับปริญญาเอก  
 $W_5 = 5.$  การบริหารจัดการระดับวิทยาลัยฯ

## ปัจจัยภายนอก

### โอกาส (Opportunity)

- O<sub>1</sub> = 1. การคมนาคม (มอเตอร์เวย์, รถไฟความเร็วสูง)
- O<sub>2</sub> = 2. รัฐบาลให้การสนับสนุนสาขาวิทยาศาสตร์สุขภาพภูมิปัญญาไทย
- O<sub>3</sub> = 3. มีระบบความร่วมมือกับเครือข่ายทั้งในและต่างประเทศที่ดี
- O<sub>4</sub> = 4. การพัฒนาผู้สูงอายุ
- O<sub>5</sub> = 5. การเปิด AEC (Asean Economics Community) และความเป็นสากล

### อุปสรรค / ภาวะคุกคาม (Threats)

- T<sub>1</sub> = 1. การบริหารจัดการ (งบประมาณ คน ข้อมูลข่าวสาร และเทคโนโลยี)
- T<sub>2</sub> = 2. การแข่งขันสูง
- T<sub>3</sub> = 3. นักศึกษาลดน้อยลง
- T<sub>4</sub> = 4. ความขัดแย้งกับมูลนิธิประชาชนุเคราะห์
- T<sub>5</sub> = 5. การเปิด-ปิดภาคเรียนแบบอาเซียน (A.E.C.)

## SWOT Matrix

	<p>O<sub>1</sub> = 1. การคมนาคม (มอเตอร์เวย์, รถไฟความเร็วสูง)</p> <p>O<sub>2</sub> = 2. รัฐบาลให้การสนับสนุนสาขาวิทยาศาสตร์สุขภาพภูมิปัญญาไทย</p> <p>O<sub>3</sub> = 3. มีระบบความร่วมมือกับเครือข่ายทั้งในและต่างประเทศที่ดี</p> <p>O<sub>4</sub> = 4. การพัฒนาผู้สู่วัย</p> <p>O<sub>5</sub> = 5. การเปิด AEC (Asean Economics Community) และความ เป็นสากล</p>	<p>T<sub>1</sub> = 1. การบริหารจัดการ (งบประมาณ คน ข้อมูลข่าวสาร และเทคโนโลยี)</p> <p>T<sub>2</sub> = 2. การแข่งขันสูง</p> <p>T<sub>3</sub> = 3. ประชากรของนักศึกษา ลดน้อยลง</p> <p>T<sub>4</sub> = 4. ความขัดแย้งกับมูลนิธิ ประชาณุเคราะห์</p> <p>T<sub>5</sub> = 5. การเปิดปิดภาคเรียน แบบอาเซียน (A.E.C.)</p>
<p>S<sub>1</sub> = 1. มีภูมิปัญญาไทยที่บูรณาการทางด้าน มวยไทยศึกษา การแพทย์แผนไทย และ สาธารณสุขศาสตร์</p> <p>S<sub>2</sub> = 2. มีนวัตกรรมทางด้านสุขภาพ</p> <p>S<sub>3</sub> = 3. ทำเลที่ตั้งศูนย์กลางของมหาวิทยาลัย</p> <p>S<sub>4</sub> = 4. บุคลากรมีความเชี่ยวชาญทางด้าน วิชาชีพเฉพาะทาง</p> <p>S<sub>5</sub> = 5. หลักสูตรมีอัตลักษณ์</p>	<p>SO 1. ขยายโอกาสการเข้าถึงลูกค้าและ ผู้รับบริการในสถานการณ์ที่ดีขึ้น</p> <p>2. นำหลักสูตรการเรียนการสอน ของวิทยาลัยฯสู่อาเซียนและนานาชาติ</p> <p>3. สร้างนวัตกรรมด้านสุขภาพสู่ ชุมชน</p>	<p>ST 1. พัฒนาระบบการบริหาร จัดการเพื่อรองรับปัญหาที่เกิดขึ้น</p> <p>2. สร้างการยอมรับให้เกิดใน ความโดดเด่น</p> <p>3. ปรับปรุงตัวกับสิ่งแวดล้อมที่ เกิดขึ้น</p>
<p>W<sub>1</sub> = 1. ขาดการสนับสนุนทางด้านงบประมาณ จากฝ่ายบริหาร</p> <p>W<sub>2</sub> = 2. ขาดการสนับสนุนทางด้านอุปกรณ์ทาง การศึกษาเพื่อการเรียนรู้</p> <p>W<sub>3</sub> = 3. ต้นทุนนักศึกษาที่รับเข้ามา</p> <p>W<sub>4</sub> = 4. บุคลากรยังเข้าสู่ตำแหน่งทางวิชาการ น้อยและคุณวุฒิในระดับปริญญาเอก เพิ่มขึ้น</p> <p>W<sub>5</sub> = 5. การบริหารจัดการระดับวิทยาลัยฯ</p>	<p>WO 1. สร้างเครือข่ายความร่วมมือทั้ง ภายในและภายนอก</p> <p>2. ปรับพื้นฐานนักศึกษาใหม่ให้ พร้อมสำหรับการจัดการศึกษา</p> <p>3. ส่งเสริมและสนับสนุนให้ บุคลากรมีตำแหน่งทางวิชาการและ คุณวุฒิระดับปริญญาเอก เพิ่มขึ้น</p> <p>4. ปรับปรุงการจัดการบริหาร ภายในวิทยาลัยฯ</p>	<p>WT 1. ลดรายจ่าย เพิ่มรายได้ และบริหารจัดการให้มี ประสิทธิภาพ</p>

- SO 1. ขยายโอกาสการเข้าถึงลูกค้าและผู้รับบริการในสถานการณ์ที่ดีขึ้น
2. นำหลักสูตรการเรียนการสอนของวิทยาลัยฯสู่อาเซียนและนานาชาติ
  3. สร้างนวัตกรรมด้านสุขภาพสู่ชุมชน

- ST 1. พัฒนาระบบการบริหารจัดการเพื่อรองรับปัญหาที่เกิดขึ้น
2. สร้างการยอมรับให้เกิดในความโดดเด่น
  3. ปรับปรุงตัวกับสิ่งแวดล้อมที่เกิดขึ้น

- WO 1. สร้างเครือข่ายความร่วมมือทั้งภายในและภายนอก
2. ปรับพื้นฐานนักศึกษาใหม่ให้พร้อมสำหรับการจัดการศึกษา
  3. ส่งเสริมและสนับสนุนให้บุคลากรมีตำแหน่งทางวิชาการและคุณวุฒิระดับปริญญาเอก เพิ่มขึ้น  
ปรับปรุงการจัดการบริหารภายในวิทยาลัยฯ

- WT 1. ลดรายจ่าย เพิ่มรายได้และบริหารจัดการให้มีประสิทธิภาพ

## กลยุทธ์วิทยาลัยมวยไทยศึกษาและการแพทย์แผนไทย

### กลยุทธ์ที่ 1 พัฒนาคุณภาพบัณฑิต

- มาตรการที่ 1 ส่งเสริมการเรียนการสอนในหลักสูตรต่าง ๆ ให้เป็นที่รู้จักในระดับสากลและอาเซียน
- มาตรการที่ 2 ปรับพื้นฐานนักศึกษาใหม่ให้พร้อมสำหรับการจัดการศึกษา
- มาตรการที่ 3 การสอบวัดประมวลความรู้นักศึกษา
- มาตรการที่ 4 การสอบใบประกอบวิชาชีพ
- มาตรการที่ 5 การส่งเสริมให้นักศึกษามีงานทำ
- มาตรการที่ 6 ปรับปรุงศูนย์ฝึกประสบการณ์วิชาชีพ
- มาตรการที่ 7 ปรับปรุงประสิทธิภาพการเรียนการสอน

### กลยุทธ์ที่ 2 บริหารจัดการองค์กรเชิงรุก

- มาตรการที่ 1 ส่งเสริมภาพลักษณ์ ประชาสัมพันธ์ ขยายโอกาสการเข้าถึงลูกค้าและผู้รับบริการในสถานการณ์ต่าง ๆ
- มาตรการที่ 2 พัฒนาระบบการบริหารจัดการเพื่อรองรับปัญหาและปรับเปลี่ยนพฤติกรรมในการทำงาน
- มาตรการที่ 3 สร้างเครือข่ายความร่วมมือทั้งภายในและภายนอกประเทศ
- มาตรการที่ 4 ส่งเสริมและสนับสนุนให้บุคลากรมีตำแหน่งทางวิชาการและคุณวุฒิที่สูงขึ้น
- มาตรการที่ 5 บริหารจัดการองค์กรให้มีประสิทธิภาพและเกิดประสิทธิผล
- มาตรการที่ 6 แสวงหาปัจจัยสนับสนุนการเรียนรู้

### กลยุทธ์ที่ 3 สร้างคุณค่าทางด้านทำนุบำรุงศิลปวัฒนธรรมสู่ท้องถิ่นและสากล

- มาตรการที่ 1 จัดให้มีการส่งเสริมอนุรักษ์ศิลปวัฒนธรรมภูมิปัญญาสู่ท้องถิ่นและสากล
- มาตรการที่ 2 บูรณาการศิลปวัฒนธรรมกับการเรียนการสอน
- มาตรการที่ 3 จัดตั้งพิพิธภัณฑ์มวยไทย
- มาตรการที่ 4 พัฒนาสำนักการแพทย์แผนไทย
- มาตรการที่ 5 สร้างผลิตภัณฑ์ด้านภูมิปัญญาไทยเพื่อสร้างมูลค่าเพิ่ม

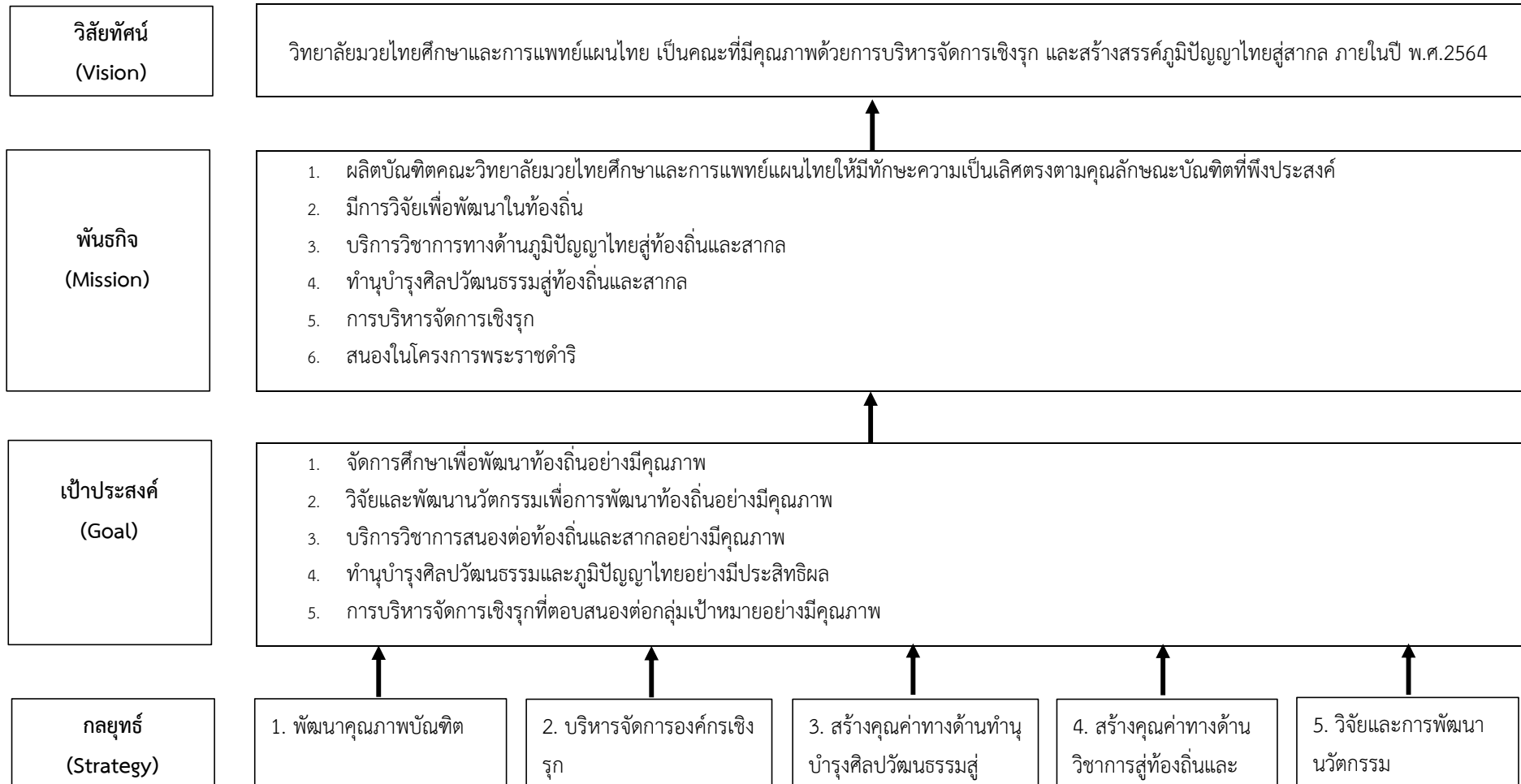
### กลยุทธ์ที่ 4 สร้างคุณค่าทางด้านวิชาการสู่ท้องถิ่นและสากล

- มาตรการที่ 1 จัดโครงการทางบริการวิชาการแก่ท้องถิ่น
- มาตรการที่ 2 จัดโครงการวิชาการภูมิปัญญาไทยให้แก่ชาวต่างชาติ

### กลยุทธ์ที่ 5 วิจัยและการพัฒนานวัตกรรม

- มาตรการที่ 1 ผลิตงานวิจัย สร้างนวัตกรรมด้านสุขภาพสู่ชุมชน
- มาตรการที่ 2 บูรณาการงานวิจัยกับการเรียนการสอน
- มาตรการที่ 3 บูรณาการงานวิจัยกับบริการวิชาการ

## ผังโครงสร้าง (ร่าง) แผนกลยุทธ์พัฒนาวิทยาลัยมวยไทยศึกษาและการแพทย์แผนไทย 4 ปี (พ.ศ. 2561 - 2564)



ผังโครงสร้าง (ร่าง) แผนกลยุทธ์พัฒนาวิทยาลัยมวยไทยศึกษาและการแพทย์แผนไทย 4 ปี (พ.ศ. 2561 - 2564) (ต่อ)

กลยุทธ์ (Strategy)	1. พัฒนาคุณภาพบัณฑิต	2. บริหารจัดการองค์กรเชิงรุก	3. สร้างคุณค่าทางด้านทำนุบำรุงศิลปวัฒนธรรมสู่	4. สร้างคุณค่าทางด้านวิชาการสู่ท้องถิ่นและสากล	5. วิจัยและการพัฒนานวัตกรรม
มาตรการ	<p>1.1 ส่งเสริมการเรียนการสอนในหลักสูตรต่าง ๆ ให้เป็นที่รู้จักในระดับสากลและอาเซียน</p> <p>1.2 ปรับพื้นฐานนักศึกษาใหม่ให้พร้อมสำหรับการจัดการศึกษา</p> <p>1.3 การสอบวัดประมวลความรู้นักศึกษา</p> <p>1.4 การสอบใบประกอบวิชาชีพ</p> <p>1.5 การส่งเสริมให้นักศึกษามีงานทำ</p> <p>1.6 ปรับปรุงศูนย์ฝึกประสบการณ์วิชาชีพ</p> <p>1.7 ปรับปรุงประสิทธิภาพการเรียนการสอน</p>	<p>2.1 ส่งเสริมภาพลักษณ์ประชาสัมพันธ์ ขยายโอกาสการเข้าถึงลูกค้าและผู้รับบริการในสถานการณ์ต่าง ๆ</p> <p>2.2 พัฒนาระบบการบริหารจัดการเพื่อรองรับปัญหาและปรับเปลี่ยนพฤติกรรมในการทำงาน</p> <p>2.3 สร้างเครือข่ายความร่วมมือทั้งภายในและภายนอกประเทศ</p> <p>2.4 ส่งเสริมและสนับสนุนให้บุคลากรมีตำแหน่งทางวิชาการและคุณวุฒิที่สูงขึ้น</p> <p>2.5 บริหารจัดการองค์กรให้มีประสิทธิภาพและเกิดประสิทธิผล</p> <p>2.6 แสวงหาปัจจัยสนับสนุน</p>	<p>3.1 จัดให้มีการส่งเสริมอนุรักษ์ศิลปวัฒนธรรมภูมิปัญญาสู่ท้องถิ่นและสากล</p> <p>3.2 บูรณาการศิลปวัฒนธรรมกับการเรียนการสอน</p> <p>3.3 จัดตั้งพิพิธภัณฑ์มวยไทย</p> <p>3.4 พัฒนาสำนักการแพทย์แผนไทย</p> <p>3.5 สร้างผลิตภัณฑ์ด้านภูมิปัญญาไทยเพื่อสร้างมูลค่าเพิ่ม</p>	<p>4.1 จัดโครงการทางบริการวิชาการแก่ท้องถิ่น</p> <p>4.2 จัดโครงการวิชาการภูมิปัญญาไทยให้แก่ชาวต่างชาติ</p>	<p>5.1 ผลงานวิจัย สร้างนวัตกรรมด้านสุขภาพสู่ชุมชน</p> <p>5.2 บูรณาการงานวิจัยกับการเรียนการสอน</p> <p>5.3 บูรณาการงานวิจัยกับบริการวิชาการ</p>



## ส่วนที่ 3

## แผนปฏิบัติการประจำปีงบประมาณ 2561

กลยุทธ์ที่ 1 พัฒนาคุณภาพบัณฑิต												
มาตรการ	โครงการ/ กิจกรรม	วัตถุประสงค์	ตัวชี้วัด	หน่วยนับ	ค่า เป้าหมาย	ระยะเวลา(ไตรมาส)				กลุ่มเป้าหมาย	งบประมาณ	ผู้รับผิดชอบ
						1	2	3	4			
1.1 ส่งเสริมการเรียนรู้การสอนในหลักสูตรต่าง ๆ ให้เป็นที่รู้จักในระดับสากลและอาเซียน	1. โครงการศึกษาดูงาน	1. เพื่อพัฒนาทักษะทางด้านสาธารณสุข	<u>เชิงปริมาณ</u> จำนวนผู้เข้าร่วมโครงการ <u>เชิงคุณภาพ</u> นักศึกษาที่เข้าร่วมกิจกรรมมีความพึงพอใจอยู่ในระดับดี	ร้อยละ	90	-	✓	✓	-	นักศึกษาสาขาสาธารณสุขศาสตร์	23,800	สาขาสาธารณสุขศาสตร์
	2. อบรมกรรมการผู้ตัดสินผู้ตัดสินมวยไทย	1. เพื่อให้ นักศึกษามีความรู้และความเข้าใจในการเป็นผู้ตัดสินมวยไทย	<u>เชิงปริมาณ</u> จำนวนนักศึกษาที่เข้าร่วมโครงการ <u>เชิงคุณภาพ</u> นักศึกษาที่เข้าร่วมกิจกรรมมีความพึงพอใจอยู่ในระดับดี	คน	50	-	-	✓	-	นักศึกษามวยไทยศึกษาและพลศึกษา	24,000	สาขามวยไทยศึกษาและพลศึกษา

1.2 ปรับพื้นฐาน นักศึกษาใหม่ให้ พร้อมสำหรับการจัดการศึกษา	1. การเตรียม ความพร้อมปรับ ความรู้พื้นฐาน สำหรับนักศึกษา ใหม่	1. เพื่อปรับความรู้ นักศึกษาให้สามารถ เรียนต่อในระดับ ต่อไปได้	<u>เชิงปริมาณ</u> จำนวน ผู้เข้าร่วม โครงการ <u>เชิงคุณภาพ</u> มีความรู้ความ เข้าใจเพิ่มขึ้น	ร้อยละ	80	-	-	-	✓	นักศึกษาชั้นปีที่ 1	23,250	วิทยาลัยมวย ไทยศึกษา และ การแพทย์ แผนไทย
	2. โครงการ อบรมพัฒนา ทักษะ ภาษาอังกฤษ สำหรับนักศึกษา วิทยาลัยมวย ไทยศึกษาและ การแพทย์แผน ไทย	1. เพื่อเพิ่มทักษะ ทางภาษาอังกฤษ ของนักศึกษา	<u>เชิงปริมาณ</u> จำนวน ผู้เข้าร่วม โครงการ <u>เชิงคุณภาพ</u> มีความรู้ความ เข้าใจเพิ่มขึ้น	ร้อยละ	100	-	✓	-	-	นักศึกษาชั้นปีที่ 3	83,500	วิทยาลัยมวย ไทยศึกษา และ การแพทย์ แผนไทย
			<u>เชิงปริมาณ</u> จำนวน ผู้เข้าร่วม โครงการ <u>เชิงคุณภาพ</u> มีความรู้ความ เข้าใจเพิ่มขึ้น	ร้อยละ	50	-	-	-	-	นักศึกษาชั้นปีที่ 3	60,000	วิทยาลัยมวย ไทยศึกษา และ การแพทย์ แผนไทย
	3. โครงการ อบรมพัฒนา ทักษะ คอมพิวเตอร์ สำหรับนักศึกษา	1. เพื่อเพิ่มทักษะ ทางคอมพิวเตอร์ของ นักศึกษา	<u>เชิงปริมาณ</u> จำนวน ผู้เข้าร่วม โครงการ <u>เชิงคุณภาพ</u> มีความรู้ความ เข้าใจเพิ่มขึ้น	ร้อยละ	100	-	✓	-	-	นักศึกษาชั้นปีที่ 3	60,000	วิทยาลัยมวย ไทยศึกษา และ การแพทย์ แผนไทย
4. การเตรียม ความพร้อมปรับ ความรู้พื้นฐาน สำหรับนักศึกษา ใหม่	1. เพื่อปรับความรู้ นักศึกษาให้สามารถ เรียนต่อในระดับ ต่อไปได้	<u>เชิงปริมาณ</u> จำนวน ผู้เข้าร่วม โครงการ <u>เชิงคุณภาพ</u> มีความรู้ความ เข้าใจเพิ่มขึ้น	ร้อยละ	80	-	-	-	✓	นักศึกษาชั้นปีที่ 1	7,180	สาขาวิชา การแพทย์ แผนไทย	
		<u>เชิงปริมาณ</u> จำนวน ผู้เข้าร่วม โครงการ <u>เชิงคุณภาพ</u> มีความรู้ความ เข้าใจเพิ่มขึ้น	ร้อยละ	80	-	-	-	✓	นักศึกษาชั้นปีที่ 1	7,180	สาขาวิชา การแพทย์ แผนไทย	
1.3 การสอบวัด ประมวลความรู้ นักศึกษา	1. โครงการสอบ ประมวลความรู้ ของนักศึกษา	1. เพื่อวัดความรู้และ ทักษะวิชาชีพก่อน สำเร็จการศึกษา	<u>เชิงปริมาณ</u> จำนวน นักศึกษาที่	ร้อยละ	100	-	✓	-	-	นักศึกษาสาขา สาธารณสุขศาสตร์ ชั้นปีที่ 4	11,050	สาขา สาธารณสุข ศาสตร์

	สาธารณสุขศาสตร์		เข้าร่วมโครงการ <b>เชิงคุณภาพ</b> นักศึกษามีคะแนนสอบผ่านเกณฑ์ประเมิน	ร้อยละ	100							
	2. โครงการสอบวัดประมวลความรู้ทางด้านการแพทย์แผนไทย	1. เพื่อวัดความรู้และทักษะทางวิชาชีพก่อนสำเร็จการศึกษา	<b>เชิงปริมาณ</b> จำนวนนักศึกษาที่เข้าร่วมโครงการ <b>เชิงคุณภาพ</b> นักศึกษามีคะแนนสอบผ่านเกณฑ์ประเมิน	ร้อยละ	100	-	-	✓	-	นักศึกษาสาขาการแพทย์แผนไทย ชั้นปีที่ 4	ไม่มีงบ	สาขาวิชาการแพทย์แผนไทย
	3. อบรมเตรียมความพร้อมสำหรับ สอบประมวลความรู้	1. เพื่อวัดความรู้และทักษะทางวิชาชีพก่อนสำเร็จการศึกษา	<b>เชิงปริมาณ</b> จำนวนนักศึกษาที่เข้าร่วมโครงการ <b>เชิงคุณภาพ</b> นักศึกษาที่เข้าร่วมกิจกรรมมีความพึงพอใจอยู่ในระดับดี	คน	20	-	✓	-	-	นักศึกษาสาขามวยไทยศึกษาและพลศึกษา ปี 5	20,000	สาขามวยไทยศึกษาและพลศึกษา
	ค่าเฉลี่ย		เข้าร่วมกิจกรรมมีความพึงพอใจอยู่ในระดับดี	ค่าเฉลี่ย	3.51							
1.4 การสอบใบประกอบวิชาชีพ	1. อบรมความรู้เพื่อการสอบใบประกอบวิชาชีพ	1. นักศึกษาสอบผ่านใบประกอบวิชาชีพ ชั้นที่ 1	<b>เชิงปริมาณ</b> จำนวนนักศึกษาที่สมัครสอบ <b>เชิงคุณภาพ</b>	ร้อยละ	100	-	✓	✓	-	นักศึกษาชั้นปีที่ 2-4	5,115	สาขาวิชาการแพทย์แผนไทย

			นักศึกษาที่ สอบผ่าน จาก จำนวน ทั้งหมดของผู้ ที่สมัครสอบ	ร้อยละ	50							
1.5 การส่งเสริม ให้นักศึกษามี งานทำ	1. อบรมภาวะ ผู้นำและการ ทำงานเป็นทีม	1. ส่งเสริมให้ นักศึกษารับบทบาท การเป็นผู้นำ และ การเป็นผู้ตาม 2. นักศึกษาเข้าใจ หลักการทำงานเป็น ทีม	<u>เชิงปริมาณ</u> จำนวน นักศึกษาที่ เข้าร่วม โครงการ <u>เชิงคุณภาพ</u> นักศึกษามี ความรู้ความ เข้าใจเพิ่มขึ้น	ร้อยละ	80	✓	-	-	-	นักศึกษาชั้นปีที่ 1- 4	6,125	สาขาวิชา การแพทย์ แผนไทย
	2. อบรมทักษะ ยกระดับฝีมือ แรงงาน	1. ส่งเสริมทักษะ วิชาชีพ	<u>เชิงปริมาณ</u> จำนวน นักศึกษาที่ เข้าร่วม โครงการ <u>เชิงคุณภาพ</u> นักศึกษาที่ สอบผ่าน จาก จำนวน ทั้งหมดของผู้ ที่สมัครสอบ	ร้อยละ	80	-	-	-	✓	นักศึกษาชั้นปีที่ 2- 4	1,505	สาขาวิชา การแพทย์ แผนไทย
	3. โครงการ เตรียมความ พร้อมสู่การใช้ ชีวิตนอกรั้ว มหาวิทยาลัย	1. เพื่อเตรียมความ พร้อมของนักศึกษาสู่ การใช้ชีวิตนอกรั้ว มหาวิทยาลัย	<u>เชิงปริมาณ</u> จำนวน นักศึกษาที่ เข้าร่วม โครงการ <u>เชิงคุณภาพ</u> 1. นักศึกษาที่ เข้าร่วม กิจกรรมมี	ร้อยละ	80	-	✓	-	-	นักศึกษาสาขา สาธารณสุขศาสตร์	14,500	สาขา สาธารณสุข ศาสตร์
				ค่าเฉลี่ย	3.51							

			ความพึงพอใจอยู่ในระดับดี 2. ผู้เข้ากิจกรรมมีความรู้เพิ่มขึ้น	ร้อยละ	80							
1.6 ปรับปรุงศูนย์ฝึกประสบการณ์วิชาชีพ	1. โครงการปรับปรุงสื่อการเรียนการสอนด้านสาธารณสุข	1. เพื่อเป็นแหล่งเรียนรู้ด้านสาธารณสุข	<u>เชิงปริมาณ</u> จำนวนนักศึกษาที่เข้าร่วมโครงการ <u>เชิงคุณภาพ</u> นักศึกษาที่เข้าร่วมกิจกรรมมีความพึงพอใจอยู่ในระดับดี	ร้อยละ  ค่าเฉลี่ย	80  3.51	-	✓	-	-	นักศึกษาสาขาสาธารณสุขศาสตร์	35,000	สาขาสาธารณสุขศาสตร์
1.7 ปรับปรุงประสิทธิภาพการเรียนการสอน	1. กิจกรรมศึกษาดูงานด้านการแพทย์แผนไทย	1. เพื่อพัฒนาทักษะทางด้านการแพทย์แผนไทย	<u>เชิงปริมาณ</u> จำนวนนักศึกษาที่เข้าร่วมโครงการ <u>เชิงคุณภาพ</u> นักศึกษามีความเข้าใจในองค์ความรู้ทางด้านการแพทย์แผนไทยเพิ่มมากขึ้น	ร้อยละ  ร้อยละ	80  80	-	-	-	✓	นักศึกษาชั้นปีที่ 1-4	10,000	สาขาการแพทย์แผนไทย

	2. โครงการฝึกประสบการณ์วิชาชีพสาขาวิชาการแพทย์แผนไทย	1. เพื่อให้ศึกษามีทักษะทางวิชาชีพด้านการแพทย์แผนไทย	<b>เชิงปริมาณ</b> จำนวนนักศึกษาที่เข้าร่วมโครงการ <b>เชิงคุณภาพ</b> นักศึกษามีความรู้ความเข้าใจ และทักษะทางวิชาชีพเพิ่มมากขึ้น	ร้อยละ	100	✓	✓	✓	✓	นักศึกษาชั้นปีที่ 2-4	180,000	สาขาการแพทย์แผนไทย
	3. โครงการตามพระราชดำริ	1. เพื่อส่งเสริมสุขอนามัยด้านปรสิตวิทยา	<b>เชิงปริมาณ</b> จำนวนนักศึกษาที่เข้าร่วมโครงการ <b>เชิงคุณภาพ</b> 1. นักศึกษาที่เข้าร่วมกิจกรรมมีความพึงพอใจอยู่ในระดับดี 2. ผู้เข้ากิจกรรมมีความรู้เพิ่มขึ้น	ร้อยละ	80	-	✓	-	-	นักศึกษาสาขาสาธารณสุขศาสตร์	15,000	สาขาสารณสุขศาสตร์
	4. โครงการฝึกประสบการณ์วิชาชีพสาธารณสุขศาสตร์	1. เพื่อให้ศึกษามีทักษะด้านวิชาชีพสาธารณสุข	<b>เชิงปริมาณ</b> จำนวนนักศึกษาที่เข้าร่วมโครงการ <b>เชิงคุณภาพ</b>	ร้อยละ	100	✓	✓	-	-	นักศึกษาสาขาสาธารณสุขศาสตร์	114,160	สาขาสารณสุขศาสตร์
				ร้อยละ	80							



กลยุทธ์ที่ 2 พัฒนาคุณภาพบัณฑิต												
มาตรการ	โครงการ/ กิจกรรม	วัตถุประสงค์	ตัวชี้วัด	หน่วยนับ	ค่า เป้าหมาย	ระยะเวลา(ไตรมาส)				กลุ่มเป้าหมาย	งบประมาณ	ผู้รับผิดชอบ
						1	2	3	4			
2.1 ส่งเสริม ภาพลักษณ์ ประชาสัมพันธ์ ขยายโอกาสการ เข้าถึงลูกค้าและ ผู้รับบริการใน สถานการณ์ต่าง ๆ	1. โครงการ ประชาสัมพันธ์ หลักสูตรเชิงรุก	1. เพื่อเป็น ศูนย์กลางในการ ประชาสัมพันธ์ หลักสูตรทั้ง 3 หลักสูตร 2. เพื่อเชื่อมโยง เครือข่าย ประชาสัมพันธ์กับ หน่วยงานทั้งภาครัฐ และเอกชน 3. เพื่อให้ข้อมูล ข่าวสารทางวิชาการ แก่ชุมชน 4. เพื่อเป็นการ ประชาสัมพันธ์ ขยายโอกาสทาง การศึกษาและข้อมูล ทางวิชาการสู่ชุมชน	<b>เชิงปริมาณ</b> ดำเนินการ ประชาสัมพันธ์ การรับสมัคร นักศึกษาเชิงรุก <b>เชิงคุณภาพ</b> 1. โรงเรียนที่รับ การ ประชาสัมพันธ์มี ความรู้ความ เข้าใจเกี่ยวกับ ข้อมูลศึกษาต่อ 2. ผู้ใช้บริการมี ความพึงพอใจต่อ การให้บริการ ระดับดี	ครั้ง/ปี	1	✓	-	-	-	โรงเรียนระดับ มัธยมศึกษา	46,900	วิทยาลัยมวย ไทยศึกษา และ การแพทย์ แผนไทย
	2. โครงการ ต้อนรับบัณฑิต วิทยาลัยมวยไทย ศึกษาและ การแพทย์แผน ไทย	1. เพื่อแสดงความ ยินดีกับบัณฑิตใหม่ 2. เพื่อสร้างความ รัก ความภาคภูมิใจ ในสถาบันการศึกษา 3. เพื่อพบปะ สังสรรค์ระหว่าง อาจารย์กับ นักศึกษา และรุ่นพี่ และรุ่นน้อง	<b>เชิงปริมาณ</b> จำนวนผู้สำเร็จ การศึกษา ปี การศึกษา เข้า ร่วมกิจกรรม <b>เชิงคุณภาพ</b> ความพึงพอใจ ของผู้เข้าร่วม กิจกรรมระดับดี	ร้อยละ	ร้อยละ	80	-	✓	-	-	ผู้สำเร็จการศึกษา	39,000



2.2 พัฒนาระบบ การบริหาร จัดการเพื่อ รองรับปัญหา และปรับเปลี่ยน พฤติกรรมในการ ทำงาน	1. การทวนสอบ มาตรฐาน ผลสัมฤทธิ์ รายวิชา	1. เพื่อพัฒนาการ เรียนการสอน การ บริหารจัดการ หลักสูตร และด้าน อื่นๆ ให้สอดคล้อง กับมาตรฐานผลการ เรียนรู้ที่กำหนดไว้ ใน หลักสูตร	<u>เชิงปริมาณ</u> จำนวนสาขาวิชา ที่นำเนิการทวน สอบ <u>เชิงคุณภาพ</u> การดำเนินการ ทวนสอบเป็นไป ตามเกณฑ์ ประกันคุณภาพ	สาขา  ร้อยละ	3  80	-	-	✓	-	1. สาขา การแพทย์แผน ไทย 2. สาขา สาธารณสุข ศาสตร์ 3. สาขามวยไทย ศึกษาและพล ศึกษา	19,500	วิทยาลัยมวย ไทยศึกษา และ การแพทย์ แผนไทย
	2. ประชุม คณะกรรมการ ประจำวิทยาลัย มวยไทยศึกษา และการแพทย์ แผนไทย	1. เพื่อการบริหาร และพัฒนาวิทยาลัย มวยไทยศึกษาและ การแพทย์แผนไทย ที่มีประสิทธิภาพ	<u>เชิงปริมาณ</u> ประชุม คณะกรรมการ วิทยาลัยมวยไทย ฯ <u>เชิงคุณภาพ</u> การประชุม คณะกรรมการ วิทยาลัยมวยไทย ศึกษา เป็นไป อย่างมี ประสิทธิภาพ	ครั้ง  ร้อยละ	1  80	✓	-	-	✓	คณะกรรมการ ประจำวิทยาลัย มวยไทยศึกษา และการแพทย์ แผนไทย	20,000	วิทยาลัยมวย ไทยศึกษา และ การแพทย์ แผนไทย
	3. โครงการ จัดทำแผน บริหารความ เสี่ยงของ วิทยาลัยมวยไทย ศึกษาและ การแพทย์แผน ไทย	1. เพื่อการบริหาร และพัฒนาวิทยาลัย มวยไทยศึกษาและ การแพทย์แผนไทย ที่มีประสิทธิภาพ	<u>เชิงปริมาณ</u> การจัดทำ การ บริหารความ เสี่ยงของ วิทยาลัยมวยไทย ศึกษาและ การแพทย์แผน ไทย <u>เชิงคุณภาพ</u>	ครั้ง  ค่าเฉลี่ย	1  3.51	-	✓	-	-	-	คณะกรรมการ บริหารความเสี่ยง ของวิทยาลัยมวย ไทยศึกษาและ การแพทย์แผน ไทย	17,223

			ความพึงพอใจ ของผู้เข้าร่วม กิจกรรม									
2.3 สร้าง เครือข่ายความ ร่วมมือทั้งภายใน และภายนอก ประเทศ	1. การสร้าง เครือข่ายความ ร่วมมือระหว่าง สถาบันหรือ องค์กรที่ เกี่ยวข้องใน ประเทศ	1. เพื่อสร้าง เครือข่ายและสาน ความร่วมมือ ทางด้านวิชาการ และการศึกษาวิจัย กับสถาบันวิชาการ ในประเทศ	<b>เชิงปริมาณ</b> สร้างเครือข่าย ความร่วมมือ ระหว่างสถาบัน <b>เชิงคุณภาพ</b> ความพึงพอใจ ของภาคี เครือข่ายร่วมมือ	ครั้ง	1	-	✓	-	-	สถาบันวิชาการ ในประเทศ	32,540	วิทยาลัยมวย ไทยศึกษา และ การแพทย์ แผนไทย
	2. กิจกรรมสาน สัมพันธ์มหกรรม เครือข่าย การแพทย์แผน ไทยและ การแพทย์ พื้นบ้าน มหาวิทยาลัยราช ภัฏ	1. เพื่อสร้าง เครือข่ายความ ร่วมมือทางวิชาชีพ	<b>เชิงปริมาณ</b> 1. จำนวนครั้งที่ จัดกิจกรรม ร่วมกัน <b>เชิงคุณภาพ</b> ความพึงพอใจ ของภาคี เครือข่ายร่วมมือ	ครั้ง	1	-	-	-	✓	นักศึกษาชั้นปีที่ 1-4	10,895	สาขา การแพทย์ แผนไทย
	3. โครงการสา สุขสัมพันธ์	1. เพื่อสร้าง เครือข่ายทาง วิชาชีพสาธารณสุข	<b>เชิงปริมาณ</b> จำนวนผู้เข้าร่วม โครงการพัฒนา นักศึกษา <b>เชิงคุณภาพ</b> นักศึกษาที่เข้า ร่วมกิจกรรมมี ความพึงพอใจอยู่ ในระดับดี	ร้อยละ	80	-	✓	-	-	นักศึกษาสาขา สาธารณสุข ศาสตร์	21,000	สาขา สาธารณสุข ศาสตร์
2.4 ส่งเสริมและ สนับสนุนให้ บุคลากรมี ตำแหน่งทาง	1. โครงการ พัฒนาบุคลากร	1. เพื่อให้บุคลากรมีความ มุ่งมั่นและ อุทิศตนในการสอน และพัฒนานักศึกษา	<b>เชิงปริมาณ</b> บุคลากรได้ พัฒนาตนเอง <b>เชิงคุณภาพ</b>	ร้อยละ	80	✓	✓	✓	✓	อาจารย์และ บุคลากรวิทยาลัย มวยไทยศึกษา และการแพทย์ แผนไทย	243,200	วิทยาลัยมวย ไทยศึกษา และ การแพทย์ แผนไทย

วิชาการและ คุณวุฒิที่สูงขึ้น		2. เพื่อให้บุคลากร แสวงหาความรู้และ เทคนิควิธีการใหม่ๆ เป็นประจำ และ ยอมรับการ เปลี่ยนแปลง	ความพึงพอใจ ของบุคลากรได้ พัฒนาตนเอง ระดับดี									
2.5 บริหาร จัดการองค์กรให้ มีประสิทธิภาพ และเกิด ประสิทธิผล	1. โครงการ ประชุมเชิง ปฏิบัติการจัดทำ แผนพัฒนา วิทยาลัยมวยไทย ศึกษาและ การแพทย์แผน ไทย	1. เพื่อระดมความ คิดเห็น สร้างความ เข้าใจร่วมกัน และ การมีส่วนร่วมใน การกำหนดแนว ทางการบริหาร จัดการที่มี ประสิทธิภาพและ ประสิทธิผล	<u>เชิงปริมาณ</u> จำนวนผู้เข้าร่วม โครงการ <u>เชิงคุณภาพ</u> ความพึงพอใจ ของผู้เข้าร่วม โครงการระดับดี	ร้อยละ	80	-	-	-	✓	อาจารย์และ บุคลากรวิทยาลัย มวยไทยศึกษา และการแพทย์ แผนไทย	140,660	วิทยาลัยมวย ไทยศึกษา และ การแพทย์ แผนไทย
	2. โครงการ บริหารจัดการ วิทยาลัยมวยไทย ศึกษาและ การแพทย์แผน ไทย	1. เพื่อการบริหาร จัดการที่มี ประสิทธิภาพและ ประสิทธิผล	<u>เชิงปริมาณ</u> การ เบิกจ่าย งบประมาณ เป็นไปตามที่ กำหนด <u>เชิงคุณภาพ</u> การบริหาร จัดการเป็นไป อย่างมี ประสิทธิภาพ	ร้อยละ	80	✓	✓	✓	✓	นักศึกษา อาจารย์และ บุคลากรวิทยาลัย มวยไทยศึกษา และการแพทย์ แผนไทย	106,600	วิทยาลัยมวย ไทยศึกษา และ การแพทย์ แผนไทย
	3. โครงการ ตรวจประเมิน ประกันคุณภาพ ระดับหลักสูตร	1. เพื่อปรับปรุง คุณภาพการจัด การศึกษาระดับ หลักสูตรของ วิทยาลัยมวยไทย ศึกษาและ การแพทย์แผนไทย	<u>เชิงปริมาณ</u> จำนวนหลักสูตร ที่เข้ารับการ ตรวจประเมิน <u>เชิงคุณภาพ</u> ผลการประเมิน คุณภาพหลักสูตร	หลักสูตร	หลักสูตร	3	-	-	✓	✓	1. สาขา การแพทย์แผน ไทย 2. สาขา สาธารณสุข ศาสตร์	47,087

		ด้านผู้เรียน ด้าน อาจารย์ และด้าน ผู้บริหารให้สูงขึ้น								3. สาขามวยไทย ศึกษาและพล ศึกษา		
	4. โครงการ ตรวจประเมิน ประกันคุณภาพ ระดับคณะ	1. เพื่อปรับปรุง คุณภาพการจัด การศึกษาของ วิทยาลัยมวยไทย ศึกษาและ การแพทย์แผนไทย ด้านผู้เรียน ด้าน อาจารย์ และด้าน ผู้บริหารให้สูงขึ้น	<u>เชิงปริมาณ</u> การประเมินการ ตรวจประกัน คุณภาพ <u>เชิงคุณภาพ</u> ผลการประเมิน คุณภาพ	ครั้ง  คะแนน	1  3.51	-  -	-  -	✓  -	✓  -	วิทยาลัยมวยไทย ศึกษาและ การแพทย์แผน ไทย	29,820	วิทยาลัยมวย ไทยศึกษา และ การแพทย์ แผนไทย
2.6 แสวงหา ปัจจัยสนับสนุน การเรียนรู้	1. จัดหาครุภัณฑ์ วิทยาลัยมวยไทย ศึกษาและ การแพทย์แผน ไทย	1. เพื่อจัดการศึกษา วิทยาลัยมวยไทย ศึกษาและ การแพทย์แผนไทย ให้มีประสิทธิภาพ	<u>เชิงปริมาณ</u> การเบิกจ่าย งบประมาณตาม แผน <u>เชิงคุณภาพ</u> ความพึงพอใจต่อ สิ่งสนับสนุนการ เรียนการสอน ระดับดี	ร้อยละ  ค่าเฉลี่ย	80  3.51	✓  -	-  -	-  -	-  -	นักศึกษา อาจารย์และ บุคลากรวิทยาลัย มวยไทยศึกษา และการแพทย์ แผนไทย	138,810	วิทยาลัยมวย ไทยศึกษา และ การแพทย์ แผนไทย

กลยุทธ์ที่ 3 สร้างคุณค่าทางด้านทำนุบำรุงศิลปวัฒนธรรมสู่ท้องถิ่นและสากล												
มาตรการ	โครงการ/ กิจกรรม	วัตถุประสงค์	ตัวชี้วัด	หน่วยนับ	ค่า เป้าหมาย	ระยะเวลา(ไตรมาส)				กลุ่มเป้าหมาย	งบประมาณ	ผู้รับผิดชอบ
						1	2	3	4			
3.1 จัดให้มีการส่งเสริมอนุรักษ์ศิลปวัฒนธรรมภูมิปัญญาสู่ท้องถิ่นและสากล	1. พิธีไหว้ครูแพทย์แผนไทย	1. เพื่อปฏิบัติตามประเพณีการไหว้ครูแพทย์แผนไทยและทำนุบำรุงศิลปวัฒนธรรมของไทย	<u>เชิงปริมาณ</u> จำนวนนักศึกษาที่เข้าร่วมโครงการ	ร้อยละ	80	✓	-	-	-	นักศึกษาชั้นปีที่ 1-4	9,000	สาขาการแพทย์แผนไทย
			<u>เชิงคุณภาพ</u> ความพึงพอใจของผู้เข้าร่วมโครงการระดับดี	ค่าเฉลี่ย	3.51							
	2. พิธีไหว้บรมครูนายขนมต้ม	1. เพื่ออนุรักษ์ สืบสานและทำนุบำรุงศิลปะ วัฒนธรรม	<u>เชิงปริมาณ</u> จำนวนนักศึกษาที่เข้าร่วมโครงการ	ร้อยละ	80	-	✓	-	-	นักศึกษาสาขา มวยไทยศึกษา และพลศึกษา	8,250	สาขามวยไทยศึกษาและพลศึกษา
			<u>เชิงคุณภาพ</u> ความพึงพอใจของผู้เข้าร่วมโครงการระดับดี	ค่าเฉลี่ย	3.51							
	3. อนุรักษ์วัฒนธรรมไทยวันปีใหม่ไทยसानใจ	1. เพื่ออนุรักษ์ สืบสานและทำนุบำรุงศิลปะ วัฒนธรรม	<u>เชิงปริมาณ</u> จำนวนนักศึกษาที่เข้าร่วมโครงการ	ร้อยละ	80	-	-	✓	-	นักศึกษา อาจารย์และบุคลากรวิทยาลัย มวยไทยศึกษา	10,850	วิทยาลัยมวยไทยศึกษาและการแพทย์แผนไทย

	วิทยาลัยมวยไทยศึกษา		<u>เชิงคุณภาพ</u> ความพึงพอใจของผู้เข้าร่วมโครงการระดับดี	ค่าเฉลี่ย	3.51					และการแพทย์แผนไทย		
3.2 บูรณาการศิลปวัฒนธรรมกับการเรียนการสอน	1. วันภูมิปัญญาการแพทย์แผนไทย	1. เพื่อให้นักศึกษาตระหนักและเห็นความสำคัญของภูมิปัญญาการแพทย์แผนไทย	<u>เชิงปริมาณ</u> จำนวนนักศึกษาที่เข้าร่วมโครงการ <u>เชิงคุณภาพ</u> ความพึงพอใจของผู้เข้าร่วมโครงการระดับดี	ร้อยละ	80	✓	-	-	-	นักศึกษาชั้นปีที่ 1-4	ไม่มีงบ	สาขาการแพทย์แผนไทย
	2. พิธีไหว้ “พระบิดาแห่งการสาธารณสุขไทย”	1. เพื่อให้นักศึกษาตระหนักถึงความสำคัญวันมหิดล	<u>เชิงปริมาณ</u> จำนวนนักศึกษาที่เข้าร่วมโครงการ <u>เชิงคุณภาพ</u> ความพึงพอใจของผู้เข้าร่วมโครงการระดับดี	ร้อยละ	80	-	-	-	✓	นักศึกษาสาขาสาธารณสุขศาสตร์	7,950	สาขาสาธารณสุขศาสตร์
3.3 จัดตั้งพิพิธภัณฑ์มวยไทย	1. โครงการจัดตั้ง	1. เพื่ออนุรักษ์ สืบสานและทำนุบำรุง ศิลปะ วัฒนธรรม	<u>เชิงปริมาณ</u> จำนวนผู้เข้าชมพิพิธภัณฑ์	ร้อยละ	80	-	-	-	-	นักศึกษา อาจารย์และบุคลากรวิทยาลัย	ยังไม่มีงบประมาณ	วิทยาลัยมวยไทยศึกษา และ

	พิพิธภัณฑ์มวยไทย		<u>เชิงคุณภาพ</u> ความพึงพอใจของผู้เข้าชม พิพิธภัณฑ์ ระดับดี	ค่าเฉลี่ย	3.51					มวยไทยศึกษา และการแพทย์แผนไทย		การแพทย์แผนไทย
3.4 พัฒนาศูนย์การแพทย์แผนไทย	1. โครงการจัดทำหลักสูตรส่งเสริมอาชีพระยะสั้น	1. เพื่อส่งเสริมอาชีพให้นักศึกษาและประชาชนทั่วไป	<u>เชิงปริมาณ</u> จำนวนหลักสูตรที่จัดทำ <u>เชิงคุณภาพ</u> หลักสูตรผ่านการรับรองมาตรฐาน	หลักสูตร  มาตรฐานหลักสูตร	1  ผ่าน	✓	-	-	-	ประชาชน	50,000	สาขาการแพทย์แผนไทย
3.5 สร้างผลิตภัณฑ์ด้านภูมิปัญญาไทยเพื่อสร้างมูลค่าเพิ่ม	1. โครงการสร้างผลิตภัณฑ์ด้านภูมิปัญญาไทย	1. เพื่อสร้างผลิตภัณฑ์ด้านภูมิปัญญาไทย	<u>เชิงปริมาณ</u> จำนวนผลิตภัณฑ์ด้านภูมิปัญญาที่ได้รับการพัฒนา <u>เชิงคุณภาพ</u> ร้อยละของมูลค่าเพิ่มจากต้นทุน	ชิ้น  ร้อยละ	2  20	-	-	-	-	ประชาชน	ยังไม่มีงบประมาณ	สาขาวิชาการแพทย์แผนไทย





กลยุทธ์ที่ 4 สร้างคุณค่าทางด้านวิชาการสู่ท้องถิ่นและสากล												
มาตรการ	โครงการ/ กิจกรรม	วัตถุประสงค์	ตัวชี้วัด	หน่วยนับ	ค่า เป้าหมาย	ระยะเวลา(ไตรมาส)				กลุ่มเป้าหมาย	งบประมาณ	ผู้รับชอบ
						1	2	3	4			
4.1 จัดโครงการ ทางบริการ วิชาการแก่ ท้องถิ่น	1. สัมมนา วิชาการด้าน มวยไทย	1. เพื่อผู้รับบริการ มีความรู้ความ เข้าใจ ความพึง พอใจในเรื่องมวย ไทย	<u>เชิงปริมาณ</u> จำนวน ผู้เข้าร่วม โครงการ <u>เชิงคุณภาพ</u> ความพึง พอใจของ ผู้เข้าร่วม โครงการ ระดับดี	คน  ค่าเฉลี่ย	30  3.51	✓	-	-	-	นักเรียน ,ประชาชน	29,400	วิทยาลัยมวย ไทยศึกษา และ การแพทย์ แผนไทย
	2. อบรม ความรู้ทักษะ มวยไทย ผู้ ตัดสินมวยไทย และการจัด แข่งขันมวย ไทย	1. เพื่อผู้รับบริการ มีความรู้ความ เข้าใจ ทักษะมวย ไทย ผู้ตัดสินมวย ไทย และการจัด แข่งขันมวยไทย	<u>เชิงปริมาณ</u> จำนวน ผู้เข้าร่วม โครงการ <u>เชิงคุณภาพ</u> ความพึง พอใจของ ผู้เข้าร่วม โครงการ ระดับดี	คน  ค่าเฉลี่ย	60  3.51	-	✓	-	-	ประชาชน	250,000	วิทยาลัยมวย ไทยศึกษา และ การแพทย์ แผนไทย
	3. ค่ายมวย ไทยพัฒนา เด็กไทยพัฒนา ชาตียั่งยืน	1. เพื่อผู้รับบริการ มีความรู้ความ เข้าใจ ความพึง พอใจในเรื่องมวย ไทย	<u>เชิงปริมาณ</u> จำนวน ผู้เข้าร่วม โครงการ <u>เชิงคุณภาพ</u> ความพึง พอใจของ ผู้เข้าร่วม	คน  ค่าเฉลี่ย	50  3.51	✓	-	-	-	นักเรียน	45,350	วิทยาลัยมวย ไทยศึกษา และ การแพทย์ แผนไทย

			โครงการ ระดับดี									
4. สุขภาพดีวิถี ไทย (ส่งเสริม สุขภาพ ผู้สูงอายุด้วย ศาสตร์มวย ไทย การแพทย์ แผนไทย และ สาธารณสุข ศาสตร์)	1. เพื่อส่งเสริม สุขภาพผู้สูงอายุ ด้วยศาสตร์มวย ไทย การแพทย์ แผนไทย และ สาธารณสุขศาสตร์	<b>เชิงปริมาณ</b> จำนวน ผู้เข้าร่วม โครงการ <b>เชิงคุณภาพ</b> ความพึง พอใจของ ผู้เข้าร่วม โครงการ ระดับดี	คน  ค่าเฉลี่ย	45  3.51	-	✓	✓	✓	ผู้สูงอายุ	57,725	วิทยาลัยมวย ไทยศึกษา และ การแพทย์ แผนไทย	
5. นิทรรศการ และการอบรม เผยแพร่องค์ ความรู้ภูมิ ปัญญาไทย และการ ส่งเสริมการ ท่องเที่ยวโดย ใช้มวยไทย เป็นฐาน	1. เพื่อเผยแพร่ องค์ความรู้ภูมิ ปัญญาไทยและ การส่งเสริมการ ท่องเที่ยวโดยใช้ มวยไทยเป็นฐาน	<b>เชิงปริมาณ</b> จำนวน ผู้เข้าร่วม โครงการ <b>เชิงคุณภาพ</b> ความพึง พอใจของ ผู้เข้าร่วม โครงการ ระดับดี	คน  ค่าเฉลี่ย	45  3.51	-	-	✓	-	ประชาชน	104,825	วิทยาลัยมวย ไทยศึกษา และ การแพทย์ แผนไทย	
6. โครงการ อบรม เกษตรกรใน การใช้สารเคมี และตรวจ สารเคมีตกค้าง ในเลือดใน เกษตรกร ตำบลหนอง พันจันทร์ อ. บ้านคา จ. ราชบุรี	1. เพื่อให้บริการ ด้านสาธารณสุข แก่ชุมชน	<b>เชิงปริมาณ</b> จำนวน ผู้เข้าร่วม โครงการ <b>เชิงคุณภาพ</b> 1. ผู้เข้าร่วม กิจกรรมมี ความพึง พอใจอยู่ใน ระดับดี 2. มีระดับค่า เอนไซม์	ร้อยละ  ค่าเฉลี่ย  ร้อยละ	80  3.51  50	-	-	✓	-	เกษตรกร ตำบล หนองพันจันทร์ อ.บ้านคา จ. ราชบุรี	84,000	สาขา สาธารณสุข ศาสตร์	

			โคลีนเอ สเตอร์เรสอยู่ ในระดับ ปลอดภัย									
	7. โครงการ ให้บริการ ตรวจสุขภาพ ด้วยศาสตร์ การแพทย์ แผนไทย และ สร้างเสริม อาชีพด้านการ นวดไทยและ การผลิต ผลิตภัณฑ์ สมุนไพรให้กับ ประชาชน ใน เขตอำเภอสวน ผึ้ง จังหวัด ราชบุรี	1. เพื่อให้บริการ ด้านการแพทย์ แผนไทยแก่ชุมชน	<u>เชิงปริมาณ</u> จำนวน ผู้เข้าร่วม โครงการ <u>เชิงคุณภาพ</u> ผู้เข้าร่วม กิจกรรมมี ความพึง พอใจอยู่ใน ระดับดี	ร้อยละ  ค่าเฉลี่ย	80  3.51	✓	✓	✓	-	ประชาชน ในเขต อำเภอสวนผึ้ง และอำเภอบ้าน คา จังหวัด ราชบุรี	84,000	สาขาวิชา การแพทย์ แผนไทย
	8. โครงการ ออกกำลังกาย ด้วยศิลปะมวย ไทยสำหรับ บุคลากรรัฐ เอกชน ประชาชน ทั่วไปและ นักเรียน (สาขาวิชามวย ไทยศึกษาและ พลศึกษา)	1. เพื่อให้บริการ วิชาการด้านมวย ไทยแก่ชุมชน	<u>เชิงปริมาณ</u> จำนวน ผู้เข้าร่วม โครงการ <u>เชิงคุณภาพ</u> ผู้เข้าร่วม กิจกรรมมี ความพึง พอใจอยู่ใน ระดับดี	คน  ค่าเฉลี่ย	60  3.51	✓	-	-	-	บุคลากรรัฐ เอกชน ประชาชนทั่วไป และนักเรียน	84,000	สาขามวย ไทยศึกษา และพล ศึกษา
4.2 จัดโครงการ วิชาการภูมิ	1. โครงการ อบรมมวยไทย	1. เพื่อให้บริการ วิชาการด้านมวย	<u>เชิงปริมาณ</u> จำนวน	คน	30	-	✓	-	-	ชาวต่างชาติ	46,700	วิทยาลัยมวย ไทยศึกษา

ปัญหาไทยให้แก่ ชาวต่างชาติ	สำหรับชาว ต่างประเทศ	ไทยแก่ ชาวต่างชาติ	ผู้เข้าร่วม โครงการ <u>เชิงคุณภาพ</u> ความพึง พอใจของ ผู้เข้าร่วม โครงการ ระดับดี	ค่าเฉลี่ย	3.51								และ การแพทย์ แผนไทย
-------------------------------	-------------------------	-----------------------	--	-----------	------	--	--	--	--	--	--	--	---------------------------

กลยุทธ์ที่ 5 วิจัยและการพัฒนานวัตกรรม												
มาตรการ	โครงการ/ กิจกรรม	วัตถุประสงค์	ตัวชี้วัด	หน่วยนับ	ค่า เป้าหมาย	ระยะเวลา(ไตรมาส)				กลุ่มเป้าหมาย	งบประมาณ	ผู้รับผิดชอบ
						1	2	3	4			
5.1 ผลิตงานวิจัย สร้างนวัตกรรม ด้านสุขภาพผู้ ชุมชน	1. โครงการ นวัตกรรม สาธารณสุข	1. เพื่อสร้าง นวัตกรรม สาธารณสุข	<u>เชิงปริมาณ</u> 1.จำนวน ผู้เข้าร่วม โครงการ 2. จำนวน นวัตกรรม <u>เชิงคุณภาพ</u> ความพึง พอใจของ ผู้เข้าร่วม โครงการ ระดับดี	ร้อยละ  ขึ้น  ค่าเฉลี่ย	80  5  3.51	-	✓	-	-	นักศึกษาสาขา สาธารณสุข ศาสตร์	15,450	สาขา สาธารณสุข ศาสตร์
	2. โครงการ นวัตกรรมด้าน การแพทย์แผน ไทย	1. เพื่อสร้าง นวัตกรรมด้าน การแพทย์แผน ไทย	<u>เชิงปริมาณ</u> 1.จำนวน ผู้เข้าร่วม โครงการ 2. จำนวน นวัตกรรม <u>เชิงคุณภาพ</u> ความพึง พอใจของ ผู้เข้าร่วม โครงการ ระดับดี	ร้อยละ  ขึ้น  ค่าเฉลี่ย	80  1  3.51	-	✓	-	-	นักศึกษาชั้นปีที่ 2-3	4,320	สาขาวิชา การแพทย์ แผนไทย
5.2 บูรณาการ งานวิจัยกับการ เรียนการสอน	1. โครงการ สร้าง นวัตกรรม ทางด้าน	2. เพื่อพัฒนาการ เรียนการสอนจาก องค์ความรู้ของ งานวิจัยและ นวัตกรรม	<u>เชิงปริมาณ</u> 1.จำนวน ผู้เข้าร่วม โครงการ	ร้อยละ  ขึ้น	80  1	-	-	-	-	อาจารย์ นักศึกษา	ยังไม่มี งบประมาณ	วิทยาลัยมวย ไทยศึกษา และ การแพทย์ แผนไทย

	สุขภาพและ ภูมิปัญญาไทย		2. จำนวน นวัตกรรม <b>เชิงคุณภาพ</b> ความพึง พอใจของ ผู้เข้าร่วม โครงการ ระดับดี	ค่าเฉลี่ย	3.51							
5.3 บูรณาการ งานวิจัยกับ บริการวิชาการ	1. โครงการ ส่งเสริมการ วิจัยที่ สอดคล้องกับ การบริการ วิชาการ	3. เพื่อส่งเสริม ความเข้มแข็งของ ชุมชนด้วยงานวิจัย และนวัตกรรม	<b>เชิงปริมาณ</b> 1.จำนวน ผู้เข้าร่วม โครงการ 2. จำนวน งานวิจัย <b>เชิงคุณภาพ</b> ความพึง พอใจของ ผู้เข้าร่วม โครงการ ระดับดี	ร้อยละ	80	-	-	-	-	อาจารย์ นักศึกษา	ยังไม่มี งบประมาณ	วิทยาลัยมวย ไทยศึกษา และ การแพทย์ แผนไทย
				เรื่อง	1							
				ค่าเฉลี่ย	3.51							



