



แผนปฏิบัติการ
ประจำปีงบประมาณ 2560

วิทยาลัยมวยไทยศึกษาและการแพทย์แผนไทย
มหาวิทยาลัยราชภัฏหมู่บ้านจอมบึง

สารบัญ

ส่วนที่ 1 บทนำ	1
ข้อมูลเบื้องต้นของคุณะ.....	1
ประวัติความเป็นมา.....	1
โครงสร้างองค์กร และโครงสร้างการบริหาร โครงสร้างการบริหารวิทยาลัยมวยไทยศึกษาและการแพทย์แผนไทย ..	2
คณะกรรมการบริหารงานวิทยาลัย	3
คณะกรรมการประจำวิทยาลัย.....	3
รายชื่อบุคลากร	4
บุคลากรสายสนับสนุน.....	5
ส่วนที่ 2 แผนกลยุทธ์วิทยาลัยมวยไทยศึกษาและการแพทย์แผนไทย	6
มหาวิทยาลัยราชภัฏหมู่บ้านจอมบึง	6
ปรัชญา (Philosophy)	6
วิสัยทัศน์ (Vision)	6
พันธกิจ (Mission)	6
เป้าประสงค์ (Subjects)	6
อัตลักษณ์ของมหาวิทยาลัยราชภัฏหมู่บ้านจอมบึง	6
เอกลักษณ์มหาวิทยาลัยราชภัฏหมู่บ้านจอมบึง.....	7
ประเด็นยุทธศาสตร์มหาวิทยาลัยราชภัฏหมู่บ้านจอมบึง (Strategic Issue)	7
การวิเคราะห์สภาพแวดล้อม (SWOT ANALYSIS)	8
ส่วนที่ 3 แผนปฏิบัติการประจำปีงบประมาณ 2560	11
ประเด็นยุทธศาสตร์ที่ 1 จัดการศึกษาอย่างมีคุณภาพ (Quality Educational Management).....	11
ประเด็นยุทธศาสตร์ที่ 2 : วิจัยอย่างมีคุณภาพ (Quality Research)	16
ประเด็นยุทธศาสตร์ที่ 3 : ให้บริการวิชาการอย่างมีคุณภาพ (Quality Academic Service).....	17
ประเด็นยุทธศาสตร์ที่ 4 : ทำนุบำรุงศิลปะและวัฒนธรรมอย่างมีคุณภาพ (Quality Art and Culture)	20
ประเด็นยุทธศาสตร์ที่ 5 : พัฒนาบุคลากร และสวัสดิการอย่างมีคุณภาพ (Quality Human Resources)	21

ประเด็นยุทธศาสตร์ที่ 6 : จัดการสิ่งแวดล้อมทางกายภาพอย่างมีคุณภาพ (Quality Environment).....	22
ประเด็นยุทธศาสตร์ที่ 7 : เตรียมความพร้อมสู่ประชาคมอาเซียน และ นานาชาติอย่างมีคุณภาพ (Quality Preparing to ASEAN Community)	23
ประเด็นยุทธศาสตร์ที่ 8 : พัฒนาดิจิทัลเพื่อการจัดการศึกษาและรองรับการพัฒนาเศรษฐกิจและสังคมอย่างมีคุณภาพ	24
(Quality Digital for Education Economy and Society)	24
ประเด็นยุทธศาสตร์ที่ 9 : พัฒนาระบบบริหารจัดการมหาวิทยาลัยเพื่อสร้างศักยภาพการแข่งขันอย่างมีคุณภาพ..... (Quality Management).....	26

ส่วนที่ 1

บทนำ

ข้อมูลเบื้องต้นของคณะ

วิทยาลัยมวยไทยศึกษาและการแพทย์แผนไทย มหาวิทยาลัยราชภัฏหมู่บ้านจอมบึง จัดตั้งขึ้นโดย ผศ. ดร.ชาญชัย ยมดิษฐ์ อธิการบดีมหาวิทยาลัยราชภัฏหมู่บ้านจอมบึง เมื่อวันที่ 7 ตุลาคม 2548 ตามมติเห็นชอบของสภามหาวิทยาลัยจัดตั้งเป็นหน่วยงานในกำกับของมหาวิทยาลัยมีฐานะเทียบเท่าคณะจัดการเรียนการสอนระดับปริญญาตรี ปริญญาโท และปริญญาเอกสาขาวิชามวยไทยศึกษา ปริญญาตรีสาขาวิชาการแพทย์แผนไทย และสาธารณสุขชุมชน วิสัยทัศน์ของวิทยาลัย คือ “เป็นองค์กรแห่งการเรียนรู้ที่มีคุณภาพด้านมวยไทย แพทย์แผนไทย และสาธารณสุขชุมชน ภายในปี 2556”

ประวัติความเป็นมา

วิทยาลัยมวยไทยศึกษาและการแพทย์แผนไทย มหาวิทยาลัยราชภัฏหมู่บ้านจอมบึง จัดตั้งขึ้นโดย ผศ. ดร.ชาญชัย ยมดิษฐ์ อธิการบดีมหาวิทยาลัยราชภัฏหมู่บ้านจอมบึง เมื่อวันที่ 7 ตุลาคม 2548 ตามมติเห็นชอบของสภามหาวิทยาลัยจัดตั้งเป็นหน่วยงานในกำกับของมหาวิทยาลัยมีฐานะเทียบเท่าคณะ

วิทยาลัยมวยไทยศึกษาดำเนินการจัดการศึกษาเป็นเวลากว่า 9 ปี จัดการเรียนการสอนระดับปริญญาตรี ปริญญาโท และปริญญาเอก ดังนี้

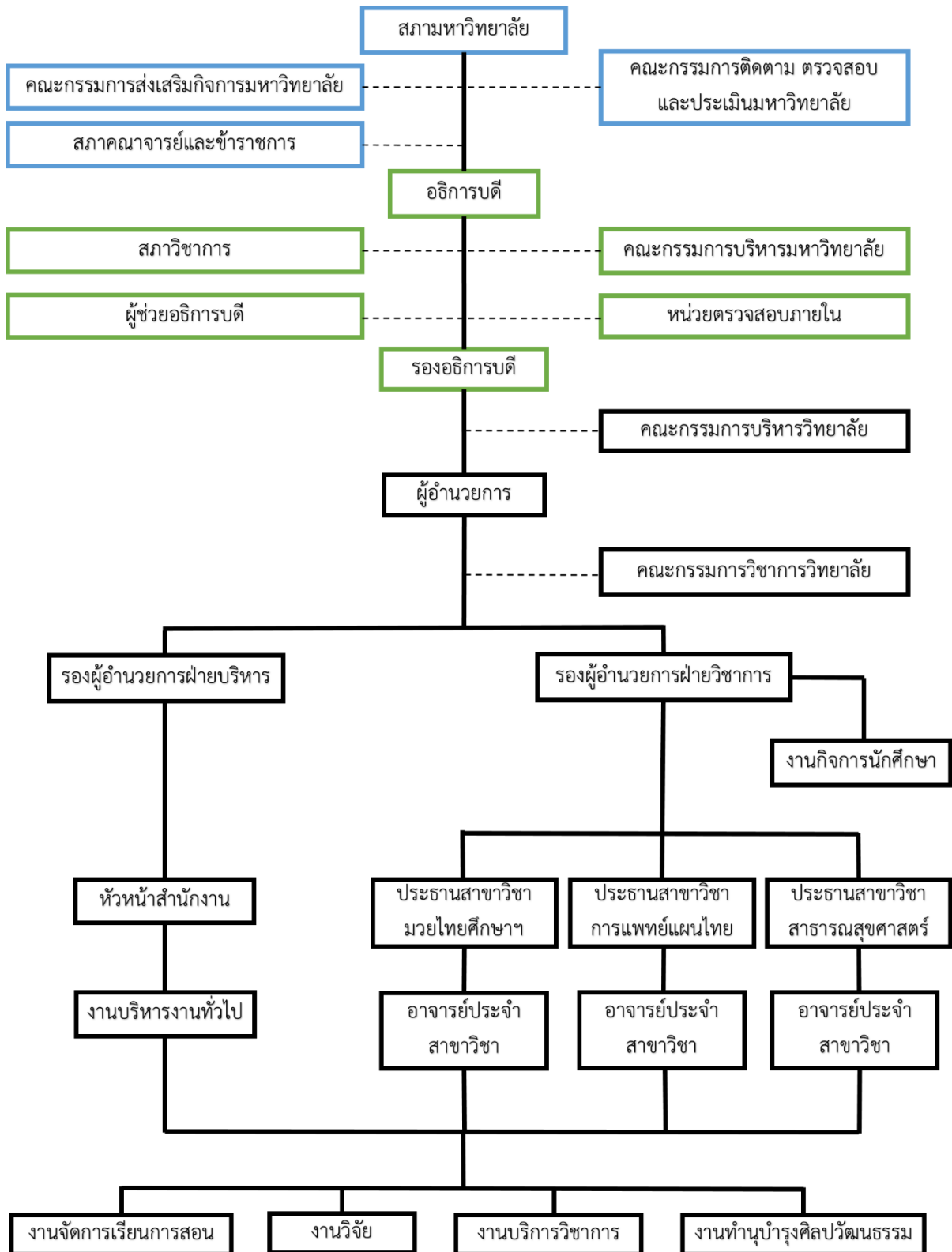
- 1) หลักสูตรศิลปศาสตรดุษฎีบัณฑิต สาขาวิชามวยไทยศึกษา
- 2) หลักสูตรศิลปศาสตรมหาบัณฑิต สาขาวิชามวยไทยศึกษา
- 3) หลักสูตรครุศาสตรบัณฑิต สาขาวิชามวยไทยศึกษา
- 4) หลักสูตรการแพทย์แผนไทยบัณฑิต สาขาวิชาการแพทย์แผนไทย
- 5) หลักสูตรสาธารณสุขศาสตรบัณฑิต สาขาวิชาสาธารณสุขชุมชน

โดยในระยะแรกได้เปิดสอนหลักสูตรประกาศนียบัตรบัณฑิตมวยไทย ต่อมาจึงพัฒนาต่อยอดเป็นหลักสูตรศิลปศาสตรมหาบัณฑิตสาขาวิชามวยไทยศึกษาในปีการศึกษา 2548 ผลจากการจัดการเรียนการสอนระดับปริญญาโทสามารถผลิตมหาบัณฑิตมวยไทยเผยแพร่องค์ความรู้ทางวิชาการด้านมวยไทยสู่สังคมได้อย่างมีประสิทธิภาพ จึงริเริ่มสร้างหลักสูตรศิลปศาสตรดุษฎีบัณฑิต สาขาวิชามวยไทยศึกษา ในปีการศึกษา 2550 ปัจจุบันมีนักศึกษาระดับปริญญาเอกสำเร็จการศึกษาแล้ว 2 ราย และเริ่มจัดการเรียนการสอนสาขาวิชามวยไทยศึกษา ระดับปริญญาตรีในปีการศึกษา 2553

ด้วยเล็งเห็นถึงความสำคัญของการอนุรักษ์สืบสานภูมิปัญญาไทยในด้านอื่น ๆ ควบคู่กัน และเพื่อตอบสนองต่อความต้องการบัณฑิตด้านการส่งเสริมสุขภาพและการสาธารณสุข จึงเปิดสอนหลักสูตรการแพทย์แผนไทยบัณฑิต ในปีการศึกษา 2551 และหลักสูตรสาธารณสุขศาสตรบัณฑิตสาขาสาธารณสุขชุมชนในปีการศึกษา 2554

โครงสร้างการองค์กร และโครงสร้างการบริหาร

โครงสร้างการบริหารวิทยาลัยมวยไทยศึกษาและการแพทย์แผนไทย



คณะกรรมการบริหารงานวิทยาลัย

ผศ.ดร.ชัยฤทธิ	ศิลาเดช	ประธานกรรมการ
นายโกเมศ	แดงทองดี	กรรมการผู้ทรงคุณวุฒิ
พ.อ.สุธี	ลิมพะสุต	กรรมการผู้ทรงคุณวุฒิ
นายศรีวิชัย	ทรงสุวรรณ	กรรมการผู้ทรงคุณวุฒิ
ภญ.สุรี	เฮงจิตตระกูล	กรรมการผู้ทรงคุณวุฒิ
คณบดีคณะมนุษยศาสตร์และสังคมศาสตร์		กรรมการ
คณบดีคณะครุศาสตร์		กรรมการ
ผู้อำนวยการสำนักศิลปะและวัฒนธรรม		กรรมการ
อาจารย์รวย	ตั้งมุกทาทัทกุล	กรรมการและเลขานุการ

คณะกรรมการประจำวิทยาลัย

อาจารย์รวย	ตั้งมุกทาทัทกุล	ผู้อำนวยการวิทยาลัยมวยไทยศึกษาฯ
อาจารย์ ดร.สำราญ	สุขแสวง	รองผู้อำนวยการฝ่ายวิชาการ
อาจารย์ระพีพร	ชนะภักดิ์	รองผู้อำนวยการฝ่ายบริหาร
นางสาวบารมี	ชูชัย	หัวหน้าสำนักงานเลขานุการ

รายชื่อบุคลากร

ปีการศึกษา 2559 วิทยาลัยฯมีจำนวนบุคลากรทั้งสิ้น 28 คน จำแนกเป็นบุคลากรสายวิชาการ
จำนวน 22 คน บุคลากรสายสนับสนุน 6 คน รายละเอียดดังนี้

บุคลากรสายวิชาการ

ที่	ชื่อ-สกุล	วุฒิ การศึกษา สูงสุด	ตำแหน่ง ทางวิชาการ	ลาศึกษา ต่อ	หมายเหตุ
1	นายชาญชัย ยมดิษฐ์	ปริญญาเอก	ผศ.	-	
2	นายรวย ตังมูททาภักทรกุล	ปริญญาโท	-	-	
3	นายสำราญ สุขแสง	ปริญญาเอก	-	-	
4	นายนิพิฐพนธ์ มาลาหอม	ปริญญาโท	-	-	
5	นายสานนท์ เลาหบุตร	ปริญญาโท	-	-	
6	นางรุ่งอรุณ สุทธิพงษ์	ปริญญาเอก	-	-	
7	นางณิภารัตน์ บุญกุล	ปริญญาโท	-	-	
8	นางสาวรุ่งนภา สิงห์สถิต	ปริญญาโท	-	-	
9	นางสาวนัฐกร สุขเสริม	ปริญญาโท	-	-	
10	นางสาวภณิษา จงสุภาวงศ์กุล	ปริญญาโท	-	-	
11	นางอรพิชา เกตุพันธ์	ปริญญาโท	-	-	
12	นางสาวภรณ์ยา ไฉยงค์	ปริญญาโท	-	-	
13	นายธนาชัย อามาศย์มุลตรี	ปริญญาโท	-	-	
14	นายสุนทร จันทพงษ์	ปริญญาตรี	-	-	
15	นางสาวอัญทิษา อุ่นไธสง	ปริญญาตรี	-	-	
16	นางสาวเฟื่องลดา ทบศรี	ปริญญาตรี	-	-	
17	นางสาวกัณดา นิมิตศนศิริ	ปริญญาโท	-	-	
18	นางสาวโสรายา ไทยวานิช	ปริญญาเอก	-	-	
19	นางสาวอชฌา สมณี	ปริญญาโท	-	-	
20	นางสาวณุชฌณ ละทัยนิล	ปริญญาโท	-	-	
21	นางสาวระพีพร ชนะภักดิ์	ปริญญาโท	-	-	
22	นางสาวชลธิรา กาวไธสง	ปริญญาโท	-	1 ส.ค. 57- 31 ก.ค. 60	

บุคลากรสายสนับสนุน

ที่	ชื่อ-สกุล	ตำแหน่ง	วุฒิการศึกษา	หมายเหตุ
1	นางสาวบารมี ชูชัย	นักวิชาการศึกษา	ปริญญาตรี	
2	นายเอกรวี ครุทางคะ	นักวิชาการคอมพิวเตอร์	ปริญญาโท	
3	นายปรวัฒน์ แวกสินทร	เจ้าหน้าที่บริหารงานทั่วไป	ปริญญาตรี	
4	นางสาวศิรินทิพย์ ห่วงทอง	เจ้าหน้าที่บริหารงานทั่วไป	ปริญญาตรี	
5	นางสาวศศิมา ว่องไฉ	เจ้าหน้าที่บริหารงานทั่วไป	ปริญญาตรี	
6	นายพงษ์พัฒน์ ว่องไฉ	เจ้าหน้าที่บริหารงานทั่วไป	ปริญญาตรี	

ส่วนที่ 2

แผนกลยุทธ์วิทยาลัยมวยไทยศึกษาและการแพทย์แผนไทย

มหาวิทยาลัยราชภัฏหมู่บ้านจอมบึง

ปรัชญา (Philosophy)

ส่งเสริมภูมิปัญญาไทยให้มีคุณค่าเพื่อการพัฒนาที่ยั่งยืน

วิสัยทัศน์ (Vision)

เป็นองค์กรแห่งการเรียนรู้ ผลิตบัณฑิต วิจัยด้านภูมิปัญญาไทยและสาธารณสุขศาสตร์ที่เป็นเลิศสู่สากลภายในปี พ.ศ. 2564

พันธกิจ (Mission)

1. ผลิตบัณฑิตที่มีคุณภาพทางด้านมวยไทยศึกษาและพลศึกษา ด้านการแพทย์แผนไทยและด้านสาธารณสุข
2. ส่งเสริมการวิจัยและนวัตกรรมด้านมวยไทยศึกษาและพลศึกษา ด้านการแพทย์แผนไทยและด้านสาธารณสุข
3. บริการวิชาการด้านมวยไทยศึกษาและพลศึกษา ด้านการแพทย์แผนไทยและด้านสาธารณสุข
4. ทำนุบำรุงศิลปะ วัฒนธรรมด้านมวยไทยศึกษาและพลศึกษา ด้านการแพทย์แผนไทยและด้านสาธารณสุขศาสตร์
5. มีการบริหารจัดการองค์กรที่เป็นเลิศ

เป้าประสงค์ (Subjects)

1. จัดการศึกษาอย่างมีคุณภาพโดยผ่านเกณฑ์ สมศ. กพร. สกอ. และสภาวิชาชีพ
2. ผลงานวิจัยและนวัตกรรมอย่างมีคุณภาพ โดยได้รับการตีพิมพ์ในระดับชาติ
3. บริการวิชาการด้านภูมิปัญญาไทยและสาธารณสุขศาสตร์ สู่สากลในระดับชาติ และนานาชาติ
4. มุ่งสร้างองค์กรแห่งการเรียนรู้ที่มีคุณภาพด้านมวยไทยศึกษาและพลศึกษา ด้านการแพทย์แผนไทยและด้านสาธารณสุขศาสตร์
5. สร้างเครือข่ายความร่วมมือกับเครือข่ายทั้งในประเทศและต่างประเทศ

อัตลักษณ์ของมหาวิทยาลัยราชภัฏหมู่บ้านจอมบึง

: ใฝ่ดี ใฝ่รู้ สู้งาน

โดยคำสำคัญมีความหมายดังนี้

ใฝ่ดี หมายถึง มีความซื่อสัตย์ รับผิดชอบ เสียสละ และมีความรักในเพื่อนมนุษย์และสิ่งแวดล้อม

ใฝ่รู้ หมายถึง ศึกษา ค้นคว้า หาความรู้ตลอดเวลา

สู้งาน หมายถึง มีความขยัน อดทน (แผนพัฒนามหาวิทยาลัยราชภัฏหมู่บ้านจอมบึง)

เอกลักษณ์มหาวิทยาลัยราชภัฏหมู่บ้านจอมบึง

: เป็นแหล่งเรียนรู้ภูมิปัญญาตะวันออก บนพื้นที่ภาคตะวันตก

เอกลักษณ์วิทยาลัยมวยไทยศึกษาและการแพทย์แผนไทย

: แหล่งเรียนรู้ภูมิปัญญาไทย การแพทย์แผนไทย และสาธารณสุขศาสตร์

ประเด็นยุทธศาสตร์มหาวิทยาลัยราชภัฏหมู่บ้านจอมบึง (Strategic Issue)

ประเด็นยุทธศาสตร์ที่ 1 : จัดการศึกษาอย่างมีคุณภาพ (Quality Educational Management)

ประเด็นยุทธศาสตร์ที่ 2 : วิจัยอย่างมีคุณภาพ (Quality Research)

ประเด็นยุทธศาสตร์ที่ 3 : ให้บริการวิชาการอย่างมีคุณภาพ (Quality Academic Service)

ประเด็นยุทธศาสตร์ที่ 4 : ทำนุบำรุงศิลปะและวัฒนธรรมอย่างมีคุณภาพ

(Quality Art and Culture)

ประเด็นยุทธศาสตร์ที่ 5 : พัฒนาคณาจารย์ และสวัสดิการอย่างมีคุณภาพ

(Quality Human Resources)

ประเด็นยุทธศาสตร์ที่ 6 : จัดการสิ่งแวดล้อมทางกายภาพอย่างมีคุณภาพ (Quality Environment)

ประเด็นยุทธศาสตร์ที่ 7 : เตรียมความพร้อมสู่ประชาคมอาเซียน และ นานาชาติอย่างมีคุณภาพ

(Quality Preparing to ASEAN Community)

ประเด็นยุทธศาสตร์ที่ 8 : พัฒนาดิจิทัลเพื่อการจัดการศึกษาและรองรับการพัฒนาเศรษฐกิจและสังคมอย่างมีคุณภาพ (Quality Digital for Education Economy and Society)

ประเด็นยุทธศาสตร์ที่ 9 : พัฒนาระบบบริหารจัดการมหาวิทยาลัยเพื่อสร้างศักยภาพการแข่งขันอย่างมีคุณภาพ (Quality Management)

ซึ่งทั้ง 9 ประเด็นยุทธศาสตร์นี้จะอยู่ในแผนพันธกิจหลัก 5 แผนงาน ได้แก่ ผลิตภัณฑ์ที่มีคุณภาพ (ประเด็นยุทธศาสตร์ที่ 1) แผนงานวิจัย (ประเด็นยุทธศาสตร์ที่ 2) แผนงานบริการวิชาการ (ประเด็นยุทธศาสตร์ที่ 3) แผนงานทำนุบำรุงศิลปะและวัฒนธรรม (ประเด็นยุทธศาสตร์ที่ 4) และแผนงานบริหารจัดการ (ประเด็นยุทธศาสตร์ที่ 5-9)

การวิเคราะห์สภาพแวดล้อม (SWOT ANALYSIS)

วิทยาลัยมวยไทยศึกษาและการแพทย์แผนไทย มหาวิทยาลัยราชภัฏหมู่บ้านจอมบึง ได้จัดประชุมวิเคราะห์สภาพแวดล้อมทั้งภายนอกและภายในเพื่อประมวลถึงผลกระทบที่ส่งผลต่อการปฏิบัติการกิจ อันจะ นำไปสู่การวางแผนในการดำเนินภารกิจของบัณฑิตวิทยาลัยให้บรรลุวิสัยทัศน์และสนองนโยบายแห่งรัฐ ได้อย่างมีประสิทธิภาพ ดังนี้

1. ทบทวนภารกิจขององค์กร

ลักษณะเด่น	ข้อควรพัฒนา
1. มีการเผยแพร่มวยไทยสู่สากล โดยทำความร่วมมือกับต่างประเทศในการเปิดหลักสูตรक्रमมวยไทย 2. บูรณาการองค์ความรู้ด้านการแพทย์แผนไทยและสาธารณสุข เพื่อส่งเสริมสุขภาพของชุมชน	1. พัฒนาบุคลากรในการเข้าสู่ตำแหน่งทางวิชาการ 2. พัฒนาศักยภาพของอาจารย์ บุคลากรและนักศึกษา ด้านการสื่อสารโดยใช้ภาษาต่างประเทศ

การวิเคราะห์สภาพแวดล้อมองค์กร (SWOT Analysis)

จุดแข็ง (Strength)

- $S_1 = 1.$ บุคลากรมีความรู้ ความชำนาญเฉพาะด้านที่หลากหลายในสาขาวิชาชีพ
 $S_2 = 2.$ มีการจัดการเรียนการสอนที่มีทักษะการปฏิบัติจริง
 $S_3 = 3.$ หลักสูตรมีความโดดเด่นและบูรณาการเข้ากันได้
 $S_4 = 4.$ มีการบริการวิชาการที่มีความโดดเด่นและเป็นที่ยอมรับ

โอกาส (Opportunity)

- $O_1 = 1.$ ตั้งอยู่ในเขตเมือง ทำให้สะดวกต่อการคมนาคมและสามารถบริหารจัดการเพื่อเป็นศูนย์กลางของการเรียนรู้ ชุมชนและท้องถิ่น
 $O_2 = 2.$ กระแสความนิยมด้านการท่องเที่ยวเชิงสุขภาพและศิลปวัฒนธรรมเพิ่มมากขึ้น
 $O_3 = 3.$ ประชากรผู้สูงอายุเพิ่มมากขึ้นและกระแสการดูแลสุขภาพแบบองค์รวมเพิ่มมากขึ้น

จุดอ่อน (Weakness)

- $W_1 = 1.$ สัดส่วนของผลงานวิชาการและงานวิจัยต่อบุคลากรอยู่ในระดับน้อย
 $W_2 = 2.$ การบริหารจัดการบุคลากรยังมีประสิทธิภาพไม่ดี

$W_3 = 3$. การประชาสัมพันธ์และการสร้างภาพลักษณ์ขององค์กรยังไม่มีประสิทธิภาพเชิงรุก

อุปสรรค / ภาวะคุกคาม (Threats)

$T_1 = 1$. การปรับเกณฑ์มาตรฐานหลักสูตรใหม่เป็นอุปสรรคต่อการจัดการเรียนการสอน

$T_2 = 2$. มีการเปิดหลักสูตรหลายมหาวิทยาลัยฯ

กลยุทธ์วิทยาลัยมวยไทยศึกษาและการแพทย์แผนไทย

แผนกลยุทธ์ที่ 1

ผลิตภัณฑ์ที่มีคุณภาพทางด้านมวยไทยศึกษาและพลศึกษา ด้านการแพทย์แผนไทยและด้านสาธารณสุข

- 1.1 พัฒนาคุณลักษณะบัณฑิตที่พึงประสงค์
- 1.2 พัฒนาแหล่งฝึกประสบการณ์วิชาชีพภายในองค์กร ด้านการแพทย์แผนไทยและสาธารณสุขศาสตร์
- 1.3 จัดระบบกลไกประกันคุณภาพภาคการศึกษา
- 1.4 พัฒนาการเรียนการสอนที่เน้นผู้เรียนเป็นสำคัญ

แผนกลยุทธ์ที่ 2

ส่งเสริมการวิจัยและนวัตกรรมด้านมวยไทยศึกษาและพลศึกษา ด้านการแพทย์แผนไทยและด้านสาธารณสุข

- 2.1 ส่งเสริมงานวิจัยและนวัตกรรมด้านภูมิปัญญาไทย และสาธารณสุขศาสตร์
- 2.2 สร้างผลิตภัณฑ์และผลิตภาพทางด้านภูมิปัญญาไทย

แผนกลยุทธ์ที่ 3

บริการวิชาการด้านภูมิปัญญาไทยและการสาธารณสุขศาสตร์

- 3.1 ส่งเสริมการพัฒนาวิชาการทางด้านภูมิปัญญาไทยเพื่อการท่องเที่ยวสู่สากล
- 3.2 เปิดศูนย์บริการสุขภาพด้านภูมิปัญญาไทยและการสาธารณสุขศาสตร์

แผนกลยุทธ์ที่ 4

ทำนุบำรุงศิลปวัฒนธรรมด้านมวยไทยศึกษาและพลศึกษา ด้านการแพทย์แผนไทยและด้านสาธารณสุขศาสตร์

- 4.1 ส่งเสริมการพัฒนาทำนุบำรุงศิลปวัฒนธรรมเพื่อการท่องเที่ยวสู่สากล
- 4.2 ส่งเสริมอนุรักษ์วิถีไทยและภูมิปัญญาไทย

แผนกลยุทธ์ที่ 5

มีการบริหารจัดการองค์กรที่เป็นเลิศ

- 5.1 เสริมพัฒนาบุคลากรและองค์กรด้านภูมิปัญญาไทยสู่อาเซียนและสากล
- 5.2 จัดตั้งพิพิธภัณฑ์ภูมิปัญญาไทยเพื่อการท่องเที่ยว
- 5.3 ส่งเสริม พัฒนาบุคลากรและให้มีทักษะทางด้านภาษาต่างประเทศ
- 5.4 จัดหางบประมาณในการส่งเสริมและพัฒนาบุคลากรให้ขึ้นสู่ตำแหน่งทางวิชาการและคุณวุฒิที่

สูงขึ้น

- 5.5 จัดงบประมาณในการพัฒนาระบบการสื่อสารและพัฒนาเทคโนโลยีให้มีความทันสมัยกับ

เหตุการณ์ปัจจุบัน

- 5.6 สรรหาบุคลากรที่มีความเชี่ยวชาญ เฉพาะทาง ศักยภาพ ส่งเสริมการประชาสัมพันธ์ให้เข้าถึงกลุ่มเป้าหมายในหลายรูปแบบ

- 5.7 จัดหาแหล่งศึกษาค้นคว้าให้นักศึกษาและบุคลากรด้านภูมิปัญญาไทย และสาธารณสุขศาสตร์
- 5.8 สร้างเครือข่ายความผูกพันกับศิษย์เก่า
- 5.9 สร้างเครือข่ายความร่วมมือทั้งในและต่างประเทศ

ส่วนที่ 3

แผนปฏิบัติการประจำปีงบประมาณ 2560

ประเด็นยุทธศาสตร์ที่ 1 จัดการศึกษาอย่างมีคุณภาพ (Quality Educational Management)

โครงการ	วัตถุประสงค์	ตัวบ่งชี้	ค่าเป้าหมาย	กิจกรรมหลัก/กิจกรรมย่อย	ระยะเวลา ไตรมาสที่				กลุ่มเป้าหมาย	งบประมาณ	ผู้รับผิดชอบ
					1	2	3	4			
บริหารจัดการ สำนักงานวิทยาลัย มวยไทยศึกษาและ การแพทย์แผนไทย	1. เพื่อการบริหารและ พัฒนาวิทยาลัยมวย ไทยศึกษาที่มี ประสิทธิภาพ	การตรวจ ประเมิน	3 ครั้ง	การตรวจประเมินการ ประ กัน คุณ ภา พ กา ร ศี ก ษ า ระ ดับ สาขาวิชา				✓	อาจารย์ เจ้าหน้าที่	33,000	วิทยาลัยมวยไทย ศึกษาฯ
		ผลการประเมิน	3.51								
	2. เพื่อส่งเสริมกิจกรรม นักศึกษาสร้างคุณภาพ และพัฒนาคุณลักษณะ ของบัณฑิตที่พึง ประสงค์	การตรวจ ประเมิน	1 ครั้ง	การตรวจประเมิน คุณภาพระดับวิทยาลัย มวยไทยศึกษาและ การแพทย์แผนไทย				✓		18,000	วิทยาลัยมวยไทย ศึกษาฯ
		ผลการประเมิน	3.51								
	3. เพื่อส่งเสริมการ เรียนการสอนและ ทักษะแนวทางที่มี คุณภาพ	จำนวน นักศึกษาที่เข้า ร่วมกิจกรรม	160 คน	การเตรียมความพร้อม ปรับความรู้พื้นฐาน สำหรับนักศึกษาใหม่				✓		24,000	วิทยาลัยมวยไทย ศึกษาฯ
		ร้อยละความพึง พอใจ	ร้อยละ 80								

โครงการ	วัตถุประสงค์	ตัวบ่งชี้	ค่าเป้าหมาย	กิจกรรมหลัก/กิจกรรมย่อย	ระยะเวลาไตรมาสที่				กลุ่มเป้าหมาย	งบประมาณ	ผู้รับผิดชอบ
					1	2	3	4			
	4. เพื่อพัฒนาศักยภาพอาจารย์และบุคลากรวิทยาลัยมวยไทยศึกษาฯ										
พัฒนานักศึกษาวิทยาลัยมวยไทยศึกษาและการแพทย์แผนไทย	<p>1. ผลิตบัณฑิตที่มีคุณภาพ</p> <p>2. เพื่อส่งเสริมกิจกรรมนักศึกษา</p> <p>3. เพื่อส่งเสริมการเรียนการสอนและทักษะแนวทางที่มีคุณภาพ</p> <p>4. เพื่อสร้างคุณภาพและขีดความสามารถของบัณฑิตไทยให้มีองค์ความรู้ในวิชาชีพพร้อมสำหรับการแข่งขันในอนาคต</p>	จำนวนนักศึกษาที่เข้าร่วมกิจกรรม	520	<p>กิจกรรมที่ 1 ปรับพื้นฐานทางวิทยาศาสตร์</p> <p>กิจกรรมที่ 2 ทักษะชีวิตและงานอาชีพ</p> <p>กิจกรรมที่ 3 อบรมคุณธรรม จริยธรรมหน้าที่พลเมือง</p> <p>กิจกรรมที่ 4 ทำนุบำรุงศิลปวัฒนธรรม (วันมหิดล)</p> <p>กิจกรรมที่ 5 อบรมสารสนเทศในงานสาธารณสุขชุมชน</p>	✓	✓	✓	✓	นักศึกษา	163,880	สาขาวิชาสาธารณสุขศาสตร์

โครงการ	วัตถุประสงค์	ตัวบ่งชี้	ค่าเป้าหมาย	กิจกรรมหลัก/กิจกรรมย่อย	ระยะเวลาไตรมาสที่				กลุ่มเป้าหมาย	งบประมาณ	ผู้รับผิดชอบ
					1	2	3	4			
				กิจกรรมที่ 6 นวัตกรรมทางด้าน สาธารณสุข กิจกรรมที่ 7 สโมสร สุขภาพชุมชน กิจกรรมที่ 8 ศึกษาดู งานโรงพยาบาลดำเนิน สะดวกและบริษัท สยามบรรจุกภัณฑ์ (ใน ประเทศไทย) จำกัด กิจกรรมที่ 9 สืบสาน วัฒนธรรมไทยวัน ผู้สูงอายุ							
		ร้อยละความ พึงพอใจ	ร้อยละ 80	พัฒนานักศึกษา สาขาวิชามวยไทย ศึกษา	✓	✓	✓	✓		55,000	สาขาวิชามวย ไทยศึกษา
ฝึกประสบการณ์ วิชาชีพนักศึกษา		จำนวน นักศึกษาที่	85		✓	✓	✓	✓	นักศึกษา	186,410	วิทยาลัยมวยไทย ศึกษา

โครงการ	วัตถุประสงค์	ตัวบ่งชี้	ค่าเป้าหมาย	กิจกรรมหลัก/กิจกรรมย่อย	ระยะเวลาไตรมาสที่				กลุ่มเป้าหมาย	งบประมาณ	ผู้รับผิดชอบ
					1	2	3	4			
วิทยาลัยมวยไทยศึกษาและการแพทย์แผนไทย	1. เพื่อส่งเสริมและพัฒนาปัจจัยการผลิตบัณฑิตที่พึงประสงค์ 2. เพื่อพัฒนาการเรียนการสอนและทักษะแนวทางที่มีคุณภาพ 3. เพื่อสร้างคุณภาพและขีดความสามารถของบัณฑิต	เข้าร่วมกิจกรรม ร้อยละความพึงพอใจ	ร้อยละ 80	1. ฝึกประสบการณ์วิชาชีพนักศึกษา สาธารณสุขศาสตร์ 2. เตรียมฝึกประสบการณ์วิชาชีพนักศึกษาสาธารณสุขศาสตร์ 3. ฝึกประสบการณ์วิชาชีพทางการแพทย์แผนไทย							
บริหารและสนับสนุนการจัดการเรียนการสอนวิทยาลัยมวยไทยศึกษาฯ (ด้านสังคมศาสตร์)	เพื่อจัดการศึกษาสาขาวิชามวยไทยศึกษา	การเบิกจ่ายงบประมาณ ความพึงพอใจของนักศึกษา	ร้อยละ 80 ร้อยละ 80	-	✓	✓	✓		นักศึกษา	53,600	วิทยาลัยมวยไทยศึกษาและการแพทย์แผนไทย
บริหารและสนับสนุนการจัดการเรียนการสอน	เพื่อจัดการศึกษาสาขาวิชาการแพทย์	การเบิกจ่ายงบประมาณ	ร้อยละ 80	1. บริหารสนับสนุนการเรียนการสอน	✓	✓	✓	✓	นักศึกษา	1,006,000	วิทยาลัยมวยไทยศึกษาและ

ประเด็นยุทธศาสตร์ที่ 2 : วิจัยอย่างมีคุณภาพ (Quality Research)

โครงการ	วัตถุประสงค์	ตัวบ่งชี้	ค่าเป้าหมาย	ระยะเวลาไตรมาสที่				กลุ่มเป้าหมาย	งบประมาณ	ผู้รับผิดชอบ
				1	2	3	4			
จัดทำแผนการวิจัย	เพื่อพัฒนาระบบบริหารงานวิจัยแบบบูรณาการครบวงจรและการติดตามประเมินผล	ร้อยละโครงการที่บรรลุเป้าหมาย	ร้อยละ 80	✓	✓	✓	✓	บุคลากร	40,000	รองผู้อำนวยการฝ่ายวิชาการ
สนับสนุนงบประมาณสำหรับการทำวิจัยและการส่งเสริม	เพื่อสนับสนุนการทำวิจัย	ร้อยละจำนวนทุนวิจัยทั้งภายในและภายนอกที่ได้รับ	ร้อยละ 70	✓	✓	✓	✓	บุคลากร	971,200	รองผู้อำนวยการฝ่ายวิชาการ
		ร้อยละของเงินทุนวิจัยจากแหล่งเงินทุนภายนอกมหาวิทยาลัยต่อเงินทุนที่ได้รับทั้งหมด	ร้อยละ 30							

ประเด็นยุทธศาสตร์ที่ 3 : ให้บริการวิชาการอย่างมีคุณภาพ (Quality Academic Service)

โครงการ	วัตถุประสงค์	ตัวบ่งชี้	ค่าเป้าหมาย	กิจกรรมหลัก/กิจกรรมย่อย	ระยะเวลา ไตรมาสที่				กลุ่มเป้าหมาย	งบประมาณ	ผู้รับผิดชอบ
					1	2	3	4			
แพทย์แผนไทย เพื่อสุขภาพกาย และใจ	1. ส่งเสริม อนุรักษ์และ เผยแพร่มวย ไทยสู่สากล 2. เพื่อนำ ความรู้และ	จำนวนผู้เข้าร่วม โครงการ	130 คน	กิจกรรมที่ 1 ออกหน่วยแพทย์ แผนไทย		✓			ประชาชนใน จังหวัดราชบุรี	81,600	สาขาวิชา การแพทย์ แผนไทย
		ความพึงพอใจ	ร้อยละ 80	กิจกรรมที่ 2 ออกหน่วยแพทย์ แผนไทย กิจกรรมที่ 3 อบรมความรู้ สมุนไพร							
อบรมมวยไทย ให้บุคลากรของ รัฐและเอกชน การออกกำลัง กายด้วยศิลปะ มวยไทย	ประสบการณ์ จากการ ให้บริการ วิชาการมาใช้ ในการพัฒนา/ บูรณาการการ	จำนวนผู้เข้าร่วม โครงการ	80 คน	-		✓			บุคลากรของ รัฐและเอกชน	81,600	สาขาวิชา มวยไทย ศึกษาและ พลศึกษา
		ความพึงพอใจ	ร้อยละ 80								
การส่งเสริมสุข ภาวะเพื่อการ ปรับเปลี่ยน พฤติกรรม	เรียนการสอน และการวิจัย 3. เพื่อ ส่งเสริม	จำนวนผู้เข้าร่วม โครงการ	50 คน	-		✓			ประชาชน บ้านนาขุน แสน จังหวัด ราชบุรี	81,600	สาขาวิชา สาธารณสุข ศาสตร์
		ความพึงพอใจ	ร้อยละ 80								

สุขภาพแก่ ชุมชนในบ้านนา ขุนแสน จังหวัด ราชบุรี	คุณภาพของ ประชาชน 4. สร้าง เครือข่าย										
ส่งเสริมอนุรักษ์ เผยแพร่มวย ไทย การแพทย์ แผนไทย และ สาธารณสุข ศาสตร์สู่สากล	ความร่วมมือ กับชุมชน/ องค์กร 5. มีการ บริการ วิชาการที่เป็น เลิศ	จำนวนผู้เข้าร่วม โครงการ	260 คน	กิจกรรมที่ 1 สัมมนามวยไทย นานาชาติ	✓	✓	✓	✓	ประชาชน ทั่วไป, เยาวชน, เจ้าหน้าที่ ตำรวจ, ชาว ต่างประเทศ	680,000	วิทยาลัย มวยไทย ศึกษาฯ
		ความพึงพอใจ	ร้อยละ 80	กิจกรรมที่ 2 แข่งขันชกมวยไทย เพื่อเผยแพร่และอนุรักษ์ศิลปะ มวยไทย กิจกรรมที่ 3 ค่ายมวยไทยพัฒนา เด็กไทยพัฒนาชาติยั่งยืน กิจกรรมที่ 4 ส่งเสริมอนุรักษ์ วัฒนธรรมไทยสู่สากล กิจกรรมที่ 5 อบรมศิลปะการ ต่อสู้มวยไทยสำหรับเจ้าหน้าที่ ตำรวจ กิจกรรมที่ 6 อบรมมวยไทย สำหรับชาวต่างชาติ กิจกรรมที่ 7 ค่ายความรู้สมุนไพร ชุมชน							

			กิจกรรมที่ 8 ภูมิปัญญาไทย สัจจร (สุภาพวีถีไทย)								
--	--	--	---	--	--	--	--	--	--	--	--

ประเด็นยุทธศาสตร์ที่ 4 : ทำนุบำรุงศิลปะและวัฒนธรรมอย่างมีคุณภาพ (Quality Art and Culture)

โครงการ	วัตถุประสงค์	ตัวบ่งชี้	ค่าเป้าหมาย	กิจกรรมหลัก/กิจกรรมย่อย	ระยะเวลา ไตรมาสที่				กลุ่มเป้าหมาย	งบประมาณ	ผู้รับผิดชอบ
					1	2	3	4			
ไหว้ครูแพทย์ แผนไทย	เพื่อแสดง ความเคารพ ยอมรับนับถือ	ความพึง พอใจ	ร้อยละ 80	-		✓			นักศึกษา	-	สาขาวิชา การแพทย์ แผนไทย
เสริมสร้าง ทักษะการ เรียนรู้แก่ผู้เรียน ในศตวรรษที่ 21 (สาขาวิชา สาธารณสุข ศาสตร์)	ครูบาอาจารย์ ผู้มีพระคุณ อย่างจริงใจ			กิจกรรมที่ 4 ทำนุบำรุง ศิลปวัฒนธรรม (วันมหิดล)				✓	นักศึกษา	4,100	สาขาวิชา สาธารณสุข ศาสตร์
				กิจกรรมที่ 9 สืบสานวัฒนธรรม ไทยวันผู้สูงอายุ		✓			นักศึกษา	15,470	สาขาวิชา สาธารณสุข ศาสตร์
ไหว้ครูนายขนม ต้ม				-		✓			นักศึกษา	-	สาขาวิชา มวยไทยฯ

ประเด็นยุทธศาสตร์ที่ 5 : พัฒนาบุคลากร และสวัสดิการอย่างมีคุณภาพ (Quality Human Resources)

โครงการ	วัตถุประสงค์	ตัวบ่งชี้	ค่าเป้าหมาย	ระยะเวลา ไตรมาสที่				กลุ่มเป้าหมาย	งบประมาณ	ผู้รับผิดชอบ
				1	2	3	4			
พัฒนาศักยภาพ บุคลากรวิทยาลัย มวยไทยศึกษาและ การแพทย์แผนไทย	1. เพื่อให้บุคลากร มีความมุ่งมั่นและ อุทิศตนในการสอน และพัฒนา	ร้อยละของ บุคลากรที่ ได้รับการ พัฒนาตนเอง	ร้อยละ 50	✓	✓	✓	✓	อาจารย์ เจ้าหน้าที่	120,000	วิทยาลัยมวย ไทยศึกษาฯ
	นักศึกษา 2. เพื่อให้บุคลากร แสวงหาความรู้ และเทคนิควิธีการ ใหม่ๆ เป็นประจำ รับฟังความคิดเห็น ใจกว้าง และ ยอมรับการ เปลี่ยนแปลง	ร้อยละของ บุคลากรที่ สามารถถ่าย ถอดความรู้/ ประสบการณ์ ที่ได้จากการ พัฒนาตนเอง	80							

ประเด็นยุทธศาสตร์ที่ 6 : จัดการสิ่งแวดล้อมทางกายภาพอย่างมีคุณภาพ (Quality Environment)

โครงการ	วัตถุประสงค์	ตัวบ่งชี้	ค่าเป้าหมาย	กิจกรรมหลัก/กิจกรรมย่อย	ระยะเวลา ไตรมาสที่				กลุ่มเป้าหมาย	งบประมาณ	ผู้รับผิดชอบ
					1	2	3	4			
บริหารจัดการ สำนักงาน วิทยาลัยมวย ไทยศึกษาและ การแพทย์แผน ไทย	ปรับปรุงภูมิ ทัศน์สู่องค์กร นำอยู่	การเบิกจ่าย งบประมาณ เป็นไปตามที่ กำหนด	ร้อยละ 80	ปรับปรุงภูมิทัศน์สู่องค์กรนำอยู่	✓	✓	✓	✓	อาจารย์ เจ้าหน้าที่ นักศึกษา	26,370	วิทยาลัย มวยไทย ศึกษาและ การแพทย์ แผนไทย
		การบริหาร จัดการ เป็นไป อย่างม ประสิทธิภา พ	ร้อยละ 80								

ประเด็นยุทธศาสตร์ที่ 7 : เตรียมความพร้อมสู่ประชาคมอาเซียน และ นานาชาติอย่างมีคุณภาพ

(Quality Preparing to ASEAN Community)

โครงการ	วัตถุประสงค์	ตัวบ่งชี้	ค่าเป้าหมาย	ระยะเวลาไตรมาสที่				กลุ่มเป้าหมาย	งบประมาณ	ผู้รับผิดชอบ
				1	2	3	4			
พัฒนานักศึกษาสาขาวิชามวยไทยฯ (อบรมภาษาอังกฤษ)	เพื่อเพิ่มพูนความรู้ความสามารถในการฟังและพูดภาษาอังกฤษในชีวิตประจำวัน	จำนวนผู้เข้าร่วมโครงการ	86 คน				✓	นักศึกษา	21,000	วิทยาลัยมวยไทยศึกษาและการแพทย์แผนไทย
		ความพึงพอใจ	ร้อยละ 80							

ประเด็นยุทธศาสตร์ที่ 8 : พัฒนาดิจิทัลเพื่อการจัดการศึกษาและรองรับการพัฒนาเศรษฐกิจและสังคมอย่างมีคุณภาพ

(Quality Digital for Education Economy and Society)

โครงการ	วัตถุประสงค์	ตัวบ่งชี้	ค่าเป้าหมาย	กิจกรรมหลัก/กิจกรรมย่อย	ระยะเวลา ไตรมาสที่				กลุ่มเป้าหมาย	งบประมาณ	ผู้รับผิดชอบ
					1	2	3	4			
พัฒนานักศึกษา วิทยาลัยมวย ไทยศึกษาและ การแพทย์แผน ไทย	1. ผลิตบัณฑิตที่มี คุณภาพ 2. เพื่อส่งเสริม กิจกรรมนักศึกษา 3. เพื่อส่งเสริมการ เรียนการสอนและ ทักษะแนวทางที่มี คุณภาพ 4. เพื่อสร้าง คุณภาพและขีด ความสามารถของ บัณฑิตไทยให้มียอด ความรู้ในวิชาชีพ พร้อมสำหรับการ แข่งขันในอนาคต	จำนวน นักศึกษาที่ เข้าร่วม กิจกรรม	520 คน	กิจกรรมที่ 5 อบรม สารสนเทศในงาน สาธารณสุขชุมชน กิจกรรมที่ 6 นวัตกรรม ทางด้านสาธารณสุข	✓	✓	✓	✓	นักศึกษา	163,880	สาขาวิชา สาธารณสุข ศาสตร์

บริหารและ สนับสนุนการ จัดการเรียนการ สอนวิทยาลัย มวยไทยศึกษาฯ (ด้าน สังคมศาสตร์)	เพื่อจัดการศึกษา สาขาวิชามวยไทย ศึกษา	การเบิกจ่าย งบประมาณ	ร้อยละ 80		✓	✓	✓			53,600	วิทยาลัย มวยไทย ศึกษาและ การแพทย์ แผนไทย
		ความพึง พอใจของ นักศึกษา	ร้อยละ 80								
บริหารและ สนับสนุนการ จัดการเรียนการ สอนวิทยาลัย มวยไทยศึกษาฯ (ด้าน วิทยาศาสตร์)	เพื่อจัดการศึกษา สาขาวิชาการแพทย์ แผนไทยและ สาขาวิชา สาธารณสุขศาสตร์	การเบิกจ่าย งบประมาณ	ร้อยละ 80	1. บริหารสนับสนุนการ เรียนการสอน	✓	✓	✓	✓		1,006,000	วิทยาลัย มวยไทย ศึกษาและ การแพทย์ แผนไทย
		ความพึง พอใจของ นักศึกษา	ร้อยละ 80	2. จัดซื้อชุดหุ่นฝึกการวัด ความดันโลหิต							

