

แผนพัฒนาท้องถิ่นสี่ปี
(พ.ศ. ๒๕๖๑ - ๒๕๖๔)



องค์การบริหารส่วนตำบลจอมบึง
อำเภอจอมบึง จังหวัดราชบุรี

สำนักปลัด
งานวิเคราะห์นโยบายและแผน
โทร ๐-๓๒๒๖-๑๘๓๐

สารบัญ

		หน้า
ส่วนที่ ๑	สภาพทั่วไปและข้อมูลพื้นฐาน	๑
	๑. ด้านกายภาพ	๑
	๒. ด้านการเมือง/การปกครอง	๓
	๓. ประชากร	๔
	๔. สภาพทางสังคม	๔
	๔. ระบบบริการพื้นฐาน	๕
	๔. ระบบเศรษฐกิจ	๑๒
	๔. ศาสนา ประเพณี วัฒนธรรม	๒๒
	๘. ทรัพยากรธรรมชาติ	๒๔
	ส่วนที่ ๒	สรุปผลการพัฒนาท้องถิ่นตามแผนพัฒนาท้องถิ่น พ.ศ. ๒๕๕๗-๒๕๖๐
๒.๑ สรุปผลการดำเนินงานตามงบประมาณที่ได้รับ และการเบิกจ่ายงบประมาณ ในปีงบประมาณ พ.ศ. ๒๕๕๗-๒๕๖๐		๓๖
๒.๒ ผลที่ได้รับจากการดำเนินงานในปีงบประมาณ พ.ศ. ๒๕๕๗-๒๕๖๐		๔๗
๒.๓ สรุปปัญหาอุปสรรคการดำเนินงานที่ผ่านมาและแนวทางการแก้ไข ปีงบประมาณ พ.ศ. ๒๕๕๗-๒๕๖๐		๔๘
ส่วนที่ ๓		ยุทธศาสตร์องค์กรปกครองส่วนท้องถิ่น
	๓.๑ ความสัมพันธ์ระหว่างแผนพัฒนาระดับมหภาค	๔๙
	๓.๒ ยุทธศาสตร์ขององค์กรปกครองส่วนท้องถิ่น	๖๙
	๓.๓ การวิเคราะห์เพื่อพัฒนาท้องถิ่น	๗๘
	๓.๔ แผนผังยุทธศาสตร์ (strategic map)	๘๕
	๓.๕ รายละเอียดแผนยุทธศาสตร์	๘๙
ส่วนที่ ๔	การนำแผนพัฒนาท้องถิ่นสี่ปีไปสู่การปฏิบัติ	๙๖
	๔.๑ บัญชีโครงการพัฒนาและบัญชีประสานโครงการพัฒนา	๙๗
	๔.๒ ยุทธศาสตร์การพัฒนา	๑๐๐
	- ยุทธศาสตร์ที่ ๑ การพัฒนาด้านโครงสร้างพื้นฐาน ระบบสาธารณสุขโรคและสาธารณสุขการ	๑๐๐
	- ยุทธศาสตร์ที่ ๒ การพัฒนาด้านงานส่งเสริมคุณภาพชีวิต	๑๓๐
	- ยุทธศาสตร์ที่ ๓ การพัฒนาด้านการจัดระเบียบชุมชน/สังคม	๑๔๑
	- ยุทธศาสตร์ที่ ๔ การพัฒนาด้านการวางแผน การเกษตร พาณิชยกรรม และการท่องเที่ยว	๑๔๖
	- ยุทธศาสตร์ที่ ๕ การพัฒนาด้านการบริหารจัดการที่ดี และการอนุรักษ์ทรัพยากรธรรมชาติสิ่งแวดล้อม	๑๕๐
	- ยุทธศาสตร์ที่ ๖ การพัฒนาด้านศิลปะ วัฒนธรรม จารีตประเพณี และภูมิปัญญาท้องถิ่น	๑๕๖
	บทที่ ๕	การติดตามและประเมินผล
๕.๑ การติดตามและประเมินผลยุทธศาสตร์		๑๗๓
๕.๒ การติดตามและประเมินผลโครงการ		๑๗๗

ส่วนที่ ๑

สภาพทั่วไปและข้อมูลพื้นฐาน

๑. ด้านกายภาพ

๑.๑ ที่ตั้งของหมู่บ้านหรือชุมชนหรือตำบล ตราสัญลักษณ์ประจำตำบลจอมบึง



ภูเขา หมายถึง ถ้ำจอมพล

รูปบึงดอกบัว หมายถึง ความอุดมสมบูรณ์ของบึงจอมบึง

ได้รับการยกฐานะจากสภาตำบลจอมบึงให้เป็นองค์การบริหารส่วนตำบลจอมบึง ตามประกาศกระทรวงมหาดไทย ลงวันที่ ๑๖ ธันวาคม พ.ศ. ๒๕๓๙ ตั้งอยู่เลขที่ ๒ หมู่ที่ ๑๒ ตำบลจอมบึง อำเภोजอมบึง จังหวัดราชบุรี

ประวัติความเป็นมาของตำบลจอมบึง

อำเภोजอมบึงมีอายุครบ ๑๑๙ ปี เมื่อปี พ.ศ. ๒๕๕๗ ซึ่งจากประวัติที่ผ่านมา ในวันที่ ๑๙-๒๒ ธันวาคม พ.ศ. ๒๔๓๘ เป็นเวลาที่พระบาทสมเด็จพระจุลจอมเกล้าเจ้าอยู่หัวเสด็จประพาสถ้ำจอมพล เมื่อ พ.ศ. ๒๔๓๘ (ร.ศ. ๑๑๔) ทรงพระกรุณาโปรดเกล้าฯ ให้ตั้งเป็นกิ่งอำเภोजอมบึง

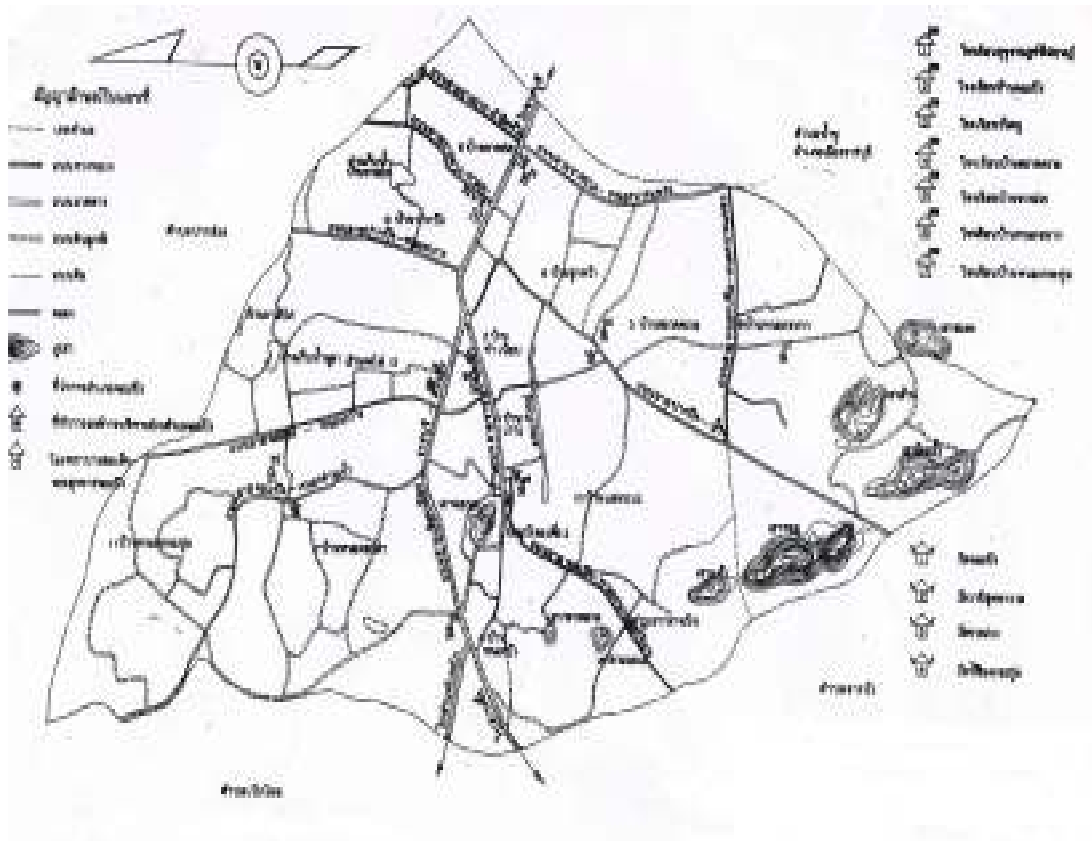
วันที่ ๑๙ ธันวาคม พระบาทสมเด็จพระเจ้าอยู่หัวทรงม้าพระที่นั่ง เสด็จพระราชดำเนินจากค่ายหลวงถึงที่ประทับร้อนปากช่องทุ่งพิทาบเสด็จประทับเสวยเช้า เวลาเช้า ๔ โมงเสด็จจากที่ประทับร้อนถึงค่ายหลวงที่ประทับแรมตำบลจอมบึง (บริเวณที่ว่าการอำเภोजอมบึงกับสถานีตำรวจภูธรอำเภोजอมบึงในปัจจุบัน)

วันที่ ๒๐ ธันวาคม เสด็จพระราชดำเนินที่พักพระสงฆ์ และเขากลางเมืองประทับเสวยเช้าที่เชิงเขาและทรงพระราชดำเนินลงประพาสในถ้ำบนเขากลางเมืองนั้น ทรงพระราชดำริที่จะให้มีเครื่องหมายระลึกถึงการเสด็จพระราชดำเนิน จึงทรงพระอักษรไว้ที่ปากถ้ำ คือ จ ป ร ๑๑๔ พระราชทานนามถ้ำว่าถ้ำจอมพลโปรดเกล้าฯ ให้ช่างสลักศิลาตามตัวอักษร

วันที่ ๒๑ ธันวาคม เวลาบ่าย ๔ โมง เสด็จทรงม้าพระที่นั่ง ไปทอดพระเนตรบึงทรงพระราชดำรัสว่า....
นี่หรือบึง สวยงามดี ต่อไปจะเจริญ ต่อไปให้เรียกว่า จอมบึง

วันที่ ๒๒ ธันวาคม ทรงม้าพระที่นั่งเสด็จพระราชดำเนินกลับ และจากการสำรวจค้นคว้าทางโบราณคดี ได้พบหลักฐานเครื่องมือเครื่องใช้ของคนสมัยก่อนประวัติศาสตร์ที่กำหนดอายุได้ไม่น้อยกว่า ๔,๐๐๐ ปี กระจายอยู่โดยรอบทุ่งจอมบึง เริ่มต้นด้วยคนสมัยหินใหม่ตอนต้นพบขวานหินกะเทาะที่บ้านหนองบัว ว่างมะเดื่อวัดจอมบึง หนองบ้านเก่า บ้านเกาะนอกและบ้านปากบึง ตำบลจอมบึง นอกจากนี้ที่เนินชฎหนองค่า ริมทุ่งจอมบึง มีร่องรอยขวานหินกะเทาะ ขวานหินขัด ของผู้คนสมัยหินจนถึงสมัยโลหะตอนปลาย จนได้รับเอาวัฒนธรรมจากคูบัวและเขาสูง พัฒนาขึ้นเป็นชุมชนสมัยทราวดี เมื่อประมาณพุทธศวรรษที่ ๑๓ - ๑๔

ตำบลจอมบึงจึงเป็นพื้นที่ที่มีความสำคัญตั้งแต่สมัยก่อนประวัติศาสตร์ ต้นประวัติศาสตร์ ทวารวดีจนถึง สมัยรัชกาลที่ ๕ และปัจจุบัน ๆ วน ๆ จอมพลผิน ชุณหะวัณ อดีตรัฐมนตรีว่าการกระทรวงเกษตรและสหกรณ์ เปิดป้ายกิ่งอำเภอจอมบึง เมื่อวันที่ ๑ มีนาคม พ.ศ. ๒๔๙๗



รูปภาพแผนที่เขตพื้นที่องค์การบริหารส่วนตำบลจอมบึง

ที่ตั้ง ตั้งอยู่ทางทิศตะวันตกของจังหวัดราชบุรี ระยะห่างจากจังหวัดราชบุรี ประมาณ ๒๓ กิโลเมตร และห่างจากที่ว่าการอำเภอจอมบึงประมาณ ๒ กิโลเมตร เนื้อที่ มีเนื้อที่ประมาณ ๗๘.๗๒ ตารางกิโลเมตร หรือประมาณ ๔๙,๒๐๒.๔๑ ไร่

อาณาเขตติดต่อ

ทิศเหนือ ติดต่อกับตำบลปากช่อง อำเภอจอมบึง และตำบลหนองแกว อำเภอโพธาราม จังหวัดราชบุรี

ทิศใต้ ติดต่อกับตำบลหินกอง และตำบลน้ำพุ อำเภอเมืองราชบุรี จังหวัดราชบุรี

ทิศตะวันออก ติดต่อกับตำบลปากช่อง อำเภอจอมบึง จังหวัดราชบุรี

ทิศตะวันตก ติดต่อกับตำบลรางบัว ตำบลเบิกไพร อำเภอจอมบึง จังหวัดราชบุรี

๑.๒ ลักษณะภูมิประเทศ

พื้นที่เป็นที่ลุ่มตอนกลางของตำบล ส่วนบริเวณรอบนอกเป็นที่ราบสูงสลับเนินเขา ในฤดูฝนน้ำจะหลากมารวมกันบริเวณทุ่งจอมบึง ซึ่งอยู่ตอนกลางของตำบลทำให้บริเวณพื้นที่ตอนกลางของตำบลทำให้บริเวณพื้นที่ตอนกลางของตำบลเหมาะแก่การทำนา ส่วนบริเวณรอบนอกเหมาะแก่การเพาะปลูกพืชไร่

๒. ด้านการเมือง/การปกครอง

๒.๑ เขตการปกครอง

ตารางที่ ๑ แสดงรายชื่อเขตการปกครองหมู่บ้านและกำนัน/ผู้ใหญ่บ้านประจำแต่ละหมู่บ้านตำบลจอมบึงมีหมู่บ้านในเขตองค์การบริหารส่วนตำบล เต็มบางส่วน ๓ หมู่บ้าน ได้แก่ หมู่ที่ ๒ - ถึงหมู่ที่ ๔ และเต็มทั้งหมู่บ้าน ๙ หมู่บ้าน ได้แก่ หมู่ที่ ๕ - ถึงหมู่ที่ ๑๓ รายละเอียดตามตารางที่ ๑

ลำดับ	ชื่อหมู่บ้าน	หมู่ที่	กำนัน/ผู้ใหญ่บ้าน	หมายเหตุ
๑	บ้านท่าเนียน	๒	นายมงคล ศิริเอก	กำนันตำบล ๐๘๔-๑๓๐๔๘๔๙
๒	บ้านวังมะเดื่อ	๓	นายทองแดง จันท	ผู้ใหญ่บ้านฯ ๐๘๙-๙๙๔๑๒๑๓
๓	บ้านหนองบัว	๔	นายสมัย ทองเอี้ย	ผู้ใหญ่บ้านฯ ๐๘๗-๐๗๐๖๗๒๐
๔	บ้านตลาดควาย	๕	นายสมหมาย ทับทิม	ผู้ใหญ่บ้านฯ ๐๘๖-๐๘๗๐๒๒๕
๕	บ้านซุกหว่า	๖	นายอรุณ พลบเนียม	ผู้ใหญ่บ้านฯ ๐๘๑-๙๔๔๐๑๘๗
๖	บ้านหนองมะค่า	๗	นายกฤษฎา บุญพุง	ผู้ใหญ่บ้านฯ ๐๘๓-๔๒๑๘๕๕๕
๗	บ้านรางม่วง	๘	นายวีระศักดิ์ ศรีอศรี	ผู้ใหญ่บ้านฯ ๐๘๑-๗๐๕๐๒๐๑
๘	บ้านหนองขนก	๙	นายหาญชัย จิตสุวรรณ	ผู้ใหญ่บ้านฯ ๐๘๙-๘๒๒๒๙๘๘
๙	บ้านแสนกะบะ	๑๐	นายนพพร พิภงเขียว	ผู้ใหญ่บ้านฯ ๐๘๙-๕๕๐๕๔๒๓
๑๐	บ้านหนองกระทุ่ม	๑๑	นายสาโรจน์ ทองอ่อน	ผู้ใหญ่บ้านฯ ๐๘๐-๑๑๐๕๓๓๐
๑๑	บ้านดงไผ่	๑๒	นายฉลวย คันทาสุข	ผู้ใหญ่บ้านฯ ๐๘๖-๐๑๐๗๘๐๑
๑๒	บ้านปากบึง	๑๓	นางสาวรวีร์ คานภู่	ผู้ใหญ่บ้านฯ ๐๘๗-๙๑๙๑๖๐๗

๒.๒ การเลือกตั้ง

ตารางที่ ๒ ประชากรที่มีสิทธิเลือกตั้งในเขตองค์การบริหารส่วนตำบลจอมบึง (สำนักงานทะเบียนอำเภอจอมบึง) รายละเอียดตามตารางที่ ๒

ลำดับ	หน่วยที่	หมู่ที่	หมู่บ้าน	จำนวนผู้มีสิทธิ	หมายเหตุ
๑	๑	๒,๓,๔	บ้านท่าเนียน , บ้านวังมะเดื่อ , บ้านหนองบัว	๘๓๙	
๒	๒	๕	บ้านตลาดควาย	๘๕๔	
๓	๓	๖	บ้านซุกหว่า	๘๗๘	
๔	๔	๗	บ้านหนองมะค่า	๗๕๗	
๕	๕	๘	บ้านรางม่วง	๑,๔๑๑	
๖	๖	๙	บ้านหนองขนก	๖๗๓	
๗	๗	๑๐	บ้านแสนกะบะ	๕๙๓	
๘	๘	๑๑	บ้านหนองกระทุ่ม	๖๕๖	
๙	๙	๑๒	บ้านดงไผ่	๔๗๖	
๑๐	๑๐	๑๓	บ้านปากบึง	๖๐๐	
			รวม	๗,๗๓๗	

๓. ประชากร

๓.๑ ข้อมูลเกี่ยวกับจำนวนประชากร เขตพื้นที่องค์การบริหารส่วนตำบล มีประชากรทั้งสิ้น ๑๐,๑๒๑ คน เพศชาย ๔,๙๕๘ คน คิดเป็นร้อยละ ๔๘.๙๙ เพศหญิง ๕,๑๖๓ คน คิดเป็นร้อยละ ๕๑.๐๑ จำนวนครัวเรือน ๓,๖๔๘ ครัวเรือน ความหนาแน่นของประชากรเฉลี่ยต่อพื้นที่ประมาณ ๑๒๘.๕๖ คน/ตารางกิโลเมตร รายละเอียดตามตารางที่ ๓

ตารางที่ ๓ แสดงจำนวนประชากรแต่ละหมู่บ้าน ข้อมูล ณ วันที่ ๓๐ กันยายน ๒๕๕๙
(สำนักงานทะเบียนอำเภอจอมบึง)

ลำดับ	ชื่อหมู่บ้าน	หมู่ที่	จำนวน ครัวเรือน	จำนวนประชากร (คน)		
				เพศชาย	เพศหญิง	รวม
๑	บ้านท่าเนียบ	๒	๓๘	๔๔	๕๗	๑๐๑
๒	บ้านวังมะเดื่อ	๓	๔๖	๖๙	๔๘	๑๑๗
๓	บ้านหนองบัว	๔	๒๙๗	๓๙๙	๔๑๙	๘๑๘
๔	บ้านตลาดควาย	๕	๒๙๔	๕๑๑	๕๕๖	๑,๐๕๗
๕	บ้านซุกหว่า	๖	๓๕๖	๕๑๙	๕๗๗	๑,๐๙๖
๖	บ้านหนองมะค่า	๗	๓๒๔	๔๙๗	๔๘๒	๙๗๙
๗	บ้านรางม่วง	๘	๘๗๗	๘๕๗	๙๓๘	๑,๗๙๕
๘	บ้านหนองขนก	๙	๒๕๐	๔๔๘	๔๒๗	๘๗๕
๙	บ้านแสนกะบะ	๑๐	๒๓๑	๓๘๗	๔๑๖	๘๐๓
๑๐	บ้านหนองกระทุ่ม	๑๑	๒๓๗	๔๕๗	๔๓๘	๘๙๕
๑๑	บ้านดงไผ่	๑๒	๒๐๙	๓๐๘	๓๐๗	๖๑๕
๑๒	บ้านปากบึง	๑๓	๓๔๘	๓๘๑	๓๗๑	๗๕๒
รวมทั้งสิ้น			๓,๕๐๗	๔,๘๗๗	๕,๐๒๖	๙,๙๐๓

๔. สภาพทางสังคม

๔.๑ การศึกษา สถานศึกษา ประกอบด้วยโรงเรียนประถมศึกษา จำนวน ๔ แห่ง
รายละเอียดตามตารางที่ ๔

ตารางที่ ๔ แสดงรายชื่อโรงเรียนในเขตพื้นที่องค์การบริหารส่วนตำบลจอมบึง และผู้อำนวยการสถานศึกษา

ลำดับ	ชื่อสถานศึกษา	ที่ตั้ง	ผู้อำนวยการศึกษา	จำนวน ครู (คน)	จำนวน นักเรียน (คน)
๑	โรงเรียนบ้านตลาดควาย	หมู่ที่ ๕	นายชัยรัตน์ เกิดทรัพย์	๑๐	๑๓๕
๒	โรงเรียนบ้านรางม่วง	หมู่ที่ ๘	นายอนันต์ หลีจินตะ	๗	๗๘
๓	โรงเรียนบ้านหนองกระทุ่ม	หมู่ที่ ๑๑	นายพงษ์ภมร ภูมรา	๑๑	๑๘๔
๔	โรงเรียนบ้านหนองขนก	หมู่ที่ ๙	นายกิตติ สถานสถิต รักษาราชการแทนผู้อำนวยการ ศึกษา	๕	๖๖
๕	ศูนย์พัฒนาเด็กเล็กบ้านตลาดควาย	หมู่ที่ ๕	อบต.จอมบึง	๒	๔๐
๖	ศูนย์พัฒนาเด็กเล็กบ้านหนองกระทุ่ม	หมู่ที่ ๑๑	อบต.จอมบึง	๒	๔๕

๔.๒ สาธารณสุข มีโรงพยาบาล จำนวน ๑ แห่ง รายละเอียดตามตารางที่ ๕
ตารางที่ ๕ แสดงรายชื่อโรงพยาบาล และผู้อำนวยการโรงพยาบาล

ลำดับ	ชื่อโรงพยาบาล	ที่ตั้ง	ผู้อำนวยการโรงพยาบาล	หมายเหตุ
๑	โรงพยาบาลสมเด็จพระยุพราชจอมบึง	หมู่ที่ ๘	พญ.ผกาพันธุ์ เปี่ยมกล้า	

๔.๓ อาชญากรรม ความปลอดภัยในชีวิตและทรัพย์สิน

๔.๓.๑ มีศูนย์ประสานงานรักษาความสงบปลอดภัยประจำท้องถิ่น (ศปถ.อบต.จอมบึง)

๔.๓.๒ มีอาสาสมัครป้องกันภัยฝ่ายพลเรือน (อปพร. ตำบลจอมบึง)

๔.๔ การสังคมสงเคราะห์ รายละเอียดตามตารางที่ ๖

ตารางที่ ๖ แสดงจำนวนผู้สูงอายุ ผู้พิการ และผู้ป่วยเอดส์ ที่ได้รับเบี้ยยังชีพประจำปีงบประมาณ ๒๕๖๐

ที่	ชื่อหมู่บ้าน	ผู้สูงอายุ (คน)	การช่วยเหลือ		ผู้พิการ (คน)	การช่วยเหลือ		ผู้ป่วยเอดส์ (คน)	การช่วยเหลือ	
			ได้รับ เบี้ยยังชีพแล้ว (คน)	ยังไม่ได้รับ เบี้ยยังชีพ (คน)		ได้รับ เบี้ยยังชีพแล้ว (คน)	ยังไม่ได้รับ เบี้ยยังชีพ (คน)		ได้รับ เบี้ยยังชีพแล้ว (คน)	ยังไม่ได้รับ เบี้ยยังชีพ (คน)
๑	บ้านท่าเนียบ	๑๑	๑๑	-	-	-	-	-	-	-
๒	บ้านวังมะเดื่อ	๑๔	๑๔	-	๒	๒	-	-	-	-
๓	บ้านหนองบัว	๑๓๖	๑๓๖	-	๑๙	๑๙	-	-	-	-
๔	บ้านตลาดควาย	๑๕๓	๑๕๓	-	๒๗	๒๗	-	-	-	-
๕	บ้านซูกหว้า	๑๕๓	๑๕๓	-	๔๕	๔๕	-	๑	๑	-
๖	บ้านหนองมะค่า	๑๐๘	๑๐๘	-	๒๙	๒๙	-	๒	๒	-
๗	บ้านรางม่วง	๒๒๔	๒๒๔	-	๔๔	๔๔	-	๑	๑	-
๘	บ้านหนองขนก	๑๑๕	๑๑๕	-	๒๒	๒๒	-	-	-	-
๙	บ้านแสนกะบะ	๙๕	๙๕	-	๑๖	๑๖	-	-	-	-
๑๐	บ้านหนองกระพุ่ม	๑๑๒	๑๑๒	-	๒๔	๒๔	-	-	-	-
๑๑	บ้านดงไผ่	๗๔	๗๔	-	๒๖	๒๖	-	๑	๑	-
๑๒	บ้านปากบึง	๙๙	๙๙	-	๒๔	๒๔	-	-	-	-
รวมทั้งสิ้น		๑,๒๙๔	๑,๒๙๔	-	๒๗๘	๒๗๘	-	๕	๕	-

๕. ระบบบริการพื้นฐาน

๕.๑ การคมนาคมขนส่ง

มีเส้นทางคมนาคมติดต่อระหว่างตำบล อำเภอ และจังหวัดโดยมีถนนสายหลักคือ เส้นทางเข้าสู่ตำบล เป็นทางหลวงแผ่นดิน สายราชบุรี-จอมบึง-สวนผึ้ง หมายเลข ๓๐๘๗ ส่วนเส้นทางภายในตำบลจะเป็นถนนลาดยางแอสฟัลท์ติกคอนกรีต ถนนคอนกรีตเสริมเหล็ก ถนนลูกรัง และถนนดิน การคมนาคมใช้จักรยานยนต์ รถยนต์ และรถโดยสารประจำทาง รถตู้ ส่วนเส้นทางคมนาคมภายในหมู่บ้านส่วนใหญ่จะมีสภาพผิวจราจรเป็นถนนดิน และลูกรัง ต้องจัดสรรงบประมาณบำรุงรักษาเป็นประจำทุกปี เนื่องจากเป็นเส้นทางในการขนส่งผลผลิตทางการเกษตรออกสู่ตลาด เมื่อเกิดฝนตกหนักทำให้น้ำพัดถนนพัง และชำรุดเสียหายทุกปี

รายละเอียดตามตารางที่ ๗ และรายละเอียดตามตารางที่ ๘

ตารางที่ ๗ แสดงรายชื่อถนนภายในหมู่บ้านเขตพื้นที่องค์การบริหารส่วนตำบลจอมบึง

ลำดับ	ชื่อหมู่บ้าน	หมู่ที่	ชื่อถนนภายในหมู่บ้าน	หมายเหตุ
๑	บ้านทำเนียบ	๒	๑. สายบ้านนายวีระ – ทำเนียบ	
			๒. สายทำเนียบ – พุคา	
			๓. สายพุคา - ปากบึง	
๒	บ้านวังมะเดื่อ	๓	๑. สายเขากลางตลาด	
			๒. สายรอบวัดเขากลางตลาด	
			๓. สายเขากลางตลาด – หนองบัว	
๓	บ้านหนองบัว	๔	๑. สายหนองบัว-หัวพง	
			๒. สายหนองบัว-หนองจ๊กจั่น	
			๓. สายคันคลอง	
๔	บ้านตลาดควาย	๕	๑. สายนายทวี จันทร์สอน	
			๒. สายบ้านลุงจิต แสงเลิศ - คอกวัว	
			๓. สายข้างโรงเรียนบ้านตลาดควาย	
			๔. สายบ้านน้ำอืด – กลางทุ่ง	
			๕. สายบ้านตลาดควาย – หนองไผ่	
			๖. สายบ้านยายพลอย เสนาพิทักษ์	
			๗. สายโรงงานเทียนหอม	
			๘. สายตลาดควาย- หนองไผ่ หมู่ที่ ๕ เชื่อมหมู่ที่ ๑๐	
			๙. สายบ้านตลาดควาย – แสนกะบะ	
๕	บ้านชุกหว่า	๖	๑. สายบ้านป่าเสียน	
			๒. สายก้วยเดี่ยวเป็ด	
			๓. สายบ้านชุกหว่า-บ้านรางม่วง	
			๔. สายบ้านป่าเพียร	
			๕. สายจักรพงษ์	
			๖. สายหมู่บ้านพรชัย – บ้านรางม่วง	
๖	บ้านหนองมะค่า	๗	๑. สายบ้านนอก-หนองพงษ์	
			๒. สายบ้านลุงฉลาด-หนองแก	
			๓. สายหลังชนส่ง	
			๔. สายหลังเกาะ (บ้านป่าไกร)	
			๕. สายหลังบ้านผู้ใหญ่แดง	
			๖. สายหัวทุ่ง	
			๗. สายหลังศูนย์เกิดใหม่	
			๘. สายบ้านนายพัฒน์	
			๙. สายหนองแสนหลุม	
๗	บ้านรางม่วง	๘	๑. สายบนเนิน	
			๒. สายข้างศูนย์ของฝาก	
			๓. สายบ้านนางกำพริ้ว	

ลำดับ	ชื่อหมู่บ้าน	หมู่ที่	ชื่อถนนภายในหมู่บ้าน	หมายเหตุ
๗	บ้านรางม่วง	๘	๔. สายบ้านนายบุญช่วย โกมลเปริน	
			๕. สายบ้านป่าบุญชู	
			๖. สายบ้านนายพี - วัดถ้ำสิงห์โต	
			๗. สายบ้านนายบุญส่ง ชาวนา	
			๘. สายวัดถ้ำสิงห์โต	
๘	บ้านหนองขนาк	๙	๑. สายบ้านนายโย	
			๒. สายโรงเรียนบ้านหนองขนาк-เขาชุมดง	
			๓. สายบ้านหนองไผ่-ตลาดควาย	
			๔. สายหนองปรือ-เขาแก้ว หมู่ที่ ๙ เชื่อม หมู่ที่ ๕ และ หมู่ที่ ๑๐	
			๕. สายหนองโสน หมู่ที่ ๙ เชื่อมหมู่ที่ ๕	
			๖. สายหนองขนาк-หนองปรือ	
๙	บ้านแสนกะปะ	๑๐	๑. สายบ้านอาจารย์สุรศักดิ์ - หนองจ๊กจั่น	
			๒. สายเขาสามประแจ - หนองบัว	
			๓. สายหนองแก - เขาแก้ว	
			๔. สายบ้านผู้ช่วยผูก (นาสองอัน)	
			๕. สายหนองไฮเอี้ยว	
			๖. สายเนินตอง - กองขยะ	
			๗. สายหนองมะเขือ	
			๘. สายบ้านอาจารย์สุรศักดิ์ - หนองจ๊กจั่น	
			๙. สายหนองปลาช่อน	
			๑๐. สายหนองจ๊กจั่น-ดงตาล	
			๑๑. สายหนองแก - หลังร้านค่านายตี	
๑๐	บ้านหนองกระทุ่ม	๑๑	๑. สายบ้านหนองลำไย - พุแค	
			๒. สายพุกะเพรา - หนองตะคร้อ	
			๓. สายหนองสนวน - พุแค	
			๔. สายบ้านนายทองสุข - พุกะเพรา	
			๕. สายหัวทะเล-ส้มเสี้ยว	
			๖. สายต้นสน	
๑๑	บ้านดงไผ่	๑๒	๑. สายบ้านป่าปรุง	
			๒. สายหลังที่ สปก.	
			๓. สายอ่างเก็บน้ำพุคา	
			๔. สายข้างสนามฟุตบอล	
			๕. สายเกาะเจ๊ก	
			๖. สายบ้านนายเชื่อน พึ่งพันธ์	
			๗. สายบ้านนายกอง - บ้านนายสมนึก แสงจันทร์	
			๘. สายข้างขนส่ง	

ตารางที่ ๗ แสดงรายชื่อถนนภายในหมู่บ้านเขตพื้นที่องค์การบริหารส่วนตำบลจอมบึง (ต่อ)

ลำดับ	ชื่อหมู่บ้าน	หมู่ที่	ชื่อถนนภายในหมู่บ้าน	หมายเหตุ
๑๑	บ้านดงไผ่	๑๒	๙. สายโป่งค่อม-พุดา	
			๑๐. สายป่าอำไพ	
			๑๑. สายอ่างเก็บน้ำพุดา	
๑๒	บ้านปากบึง	หมู่ที่ ๑๓	๑. ซอยบ้านปากบึง ซอย ๙	
			๒. ซอยบ้านปากบึง ซอย ๑๔	
			๓. ซอยบ้านปากบึง ซอย ๘	
			๔. ซอยบ้านปากบึง ซอย ๕	
			๕. ซอยบ้านปากบึง ซอย ๑๕	
			๖. ซอยบ้านปากบึง ซอย ๔	
			๗. สายปากบึง-ทำเนียบ-พุดา	
			๘. สายปากบึง-น้ำพุ (กลางทุ่ง)	
			๙. สายปากบึง-ฝายน้ำ	
			๑๐. สายลานมัน-ฝายน้ำ	
			๑๑. ซอยบ้านปากบึง ซอย ๖	
			๑๒. สายพุน้อย - ฝายรางม่วง	

ตารางที่ ๘ แสดงรายชื่อถนนเชื่อมระหว่างหมู่บ้าน

ลำดับ	ชื่อถนน	หมายเหตุ
๑	- ถนนลาดยางแอสฟัลท์ติกคอนกรีต เชื่อมระหว่างหมู่บ้าน จำนวน ๘ สาย ๑. ถนนสาย โยธา จอมบึง-หนองศาลเจ้า ผ่านหมู่บ้าน หมู่ที่ ๗ , ๑๑ ๒. ถนนสาย โยธา บ้านรางม่วง-หนองนางแพรว-น้ำพุ ผ่านหมู่บ้าน หมู่ที่ ๘ , ๙ ๓. ถนนสาย รพช. ปากบึง-น้ำพุ ผ่านหมู่บ้าน หมู่ที่ ๕ , ๖ , ๙ , ๑๓ ๔. ถนนสาย รพช. จอมบึง-หนองกวาง ผ่านหมู่บ้าน หมู่ที่ ๑๓ ๕. ถนนสาย รพช. จอมบึง-หนองนกระเรียน ผ่านหมู่บ้าน หมู่ที่ ๓ , ๑๐ ๖. ถนนสาย รพช. จอมบึง-หนองกวาง ผ่านหมู่บ้าน หมู่ที่ ๒ , ๑๑ , ๑๒ ๗. ถนนสาย รพช. จอมบึง-หนองชะนาง ผ่านหมู่บ้าน หมู่ที่ ๘ ๘. ถนนสาย รพช. โรงเรียนวันครู-บ้านหนองหิน ผ่านหมู่บ้าน หมู่ที่ ๔ , ๗ , ๑๑	
๒	- ถนนดินลูกรัง เชื่อมระหว่างหมู่บ้าน จำนวน ๑๑ สาย คือ ๑. ถนนสาย รพช. บ้านชุกหว่า-บ้านรางม่วง ผ่านหมู่บ้าน หมู่ที่ ๖ , ๙ ๒. ถนนสาย รพช. บ้านชุกหว่า-บ้านจัดสรรรางม่วง ผ่านหมู่บ้าน หมู่ที่ ๖ , ๘ ๓. ถนนสาย รพช. บ้านตลาดควาย-บ้านหนองไผ่ ผ่านหมู่บ้าน หมู่ที่ ๕ , ๖ , ๙ ๔. ถนนสาย รพช. บ้านหนองปรือ-บ้านหนองนางแพรว ผ่านหมู่บ้าน หมู่ที่ ๕ , ๙ ๕. ถนนสาย รพช. บ้านตลาดควาย-บ้านแสนกะบะ ผ่านหมู่บ้าน หมู่ที่ ๕ , ๑๐ ๖. ถนนสาย บ้านทำเนียบ-บ้านดงไผ่ ผ่านหมู่บ้าน หมู่ที่ ๒ , ๑๒ ๗. ถนนสาย บ้านตลาดควาย-บ้านหนองชาก ผ่านหมู่บ้าน หมู่ที่ ๕ , ๙ ๘. ถนนสาย โป่งค่อม-บ้านหนองกระทุ่ม ผ่านหมู่บ้าน หมู่ที่ ๑๑ , ๑๒ ๙. ถนนสาย สำนักสงฆ์เขากลางตลาด-บ้านหนองบัว ผ่านหมู่บ้าน หมู่ที่ ๓ , ๔ ๑๐. ถนนสาย หนองกระทุ่ม-หนองแสนหลุม ผ่านหมู่บ้าน หมู่ที่ ๗ , ๑๑ ๑๑. ถนนสาย ศาลเจ้าพ่ออาณาเขต-โรมันพรเทพ ผ่านหมู่บ้าน หมู่ที่ ๘ , ๑๓	

๕.๒ การไฟฟ้า

๕.๒.๑ ไฟฟ้าในครัวเรือน

มีไฟฟ้าทั่วถึงทุกหมู่บ้าน แต่ยังไม่ครบทุกครัวเรือน โดยเฉพาะบ้านที่อยู่ห่างไกล คิดเป็นมีไฟฟ้าใช้ประมาณร้อยละ ๙๕ องค์การบริหารส่วนตำบลจอมบึง ได้มีการประสานกับการไฟฟ้าส่วนภูมิภาคอำเภอจอมบึง โดยขอขยายเขตไฟฟ้าไปยังครัวเรือนที่ยังไม่มีไฟฟ้าใช้ โดยของบประมาณของการไฟฟ้าส่วนภูมิภาคอำเภอจอมบึง เนื่องจากองค์การบริหารส่วนตำบลจอมบึงมีงบประมาณไม่เพียงพอ รายละเอียดตามตารางที่ ๙ **ตารางที่ ๙** แสดงครอบครัวที่มีความประสงค์ขอขยายเขตไฟฟ้าในครัวเรือน

ลำดับ	ชื่อหมู่บ้าน	หมู่ที่	จำนวนครัวเรือน	หมายเหตุ
๑	บ้านท่าเนียบ	๒	-	
๒	บ้านวังมะเตือ	๓	๑	
๓	บ้านหนองบัว	๔	-	
๔	บ้านตลาดควาย	๕	-	
๕	บ้านชุกหว่า	๖	๑	
๖	บ้านหนองมะค่า	๗	๕	
๗	บ้านรางม่วง	๘	-	
๘	บ้านหนองขนก	๙	๕	
๙	บ้านแสนกะบะ	๑๐	๑	
๑๐	บ้านหนองกระทุ่ม	๑๑	๒	
๑๑	บ้านดงไผ่	๑๒	-	
๑๒	บ้านปากบึง	๑๓	๓	
รวมทั้งสิ้น			๑๘	

๕.๒.๒ ไฟฟ้าสาธารณะ

องค์การบริหารส่วนตำบลจอมบึง ใช้งบประมาณขององค์การบริหารส่วนตำบลจอมบึงจัดซื้อชุดโคมไฟฟ้า ไฟฟ้าส่องสว่างให้แก่ละหมู่บ้าน ติดตั้งบริเวณจุดต่อแหลม เสี่ยงต่อการเกิดอันตรายแก่ประชาชน นอกจากนั้นยังได้ประสานกับกรมส่งเสริมการปกครองส่วนท้องถิ่นเพื่อขอรับการสนับสนุนงบประมาณเพื่อติดตั้งชุดไฟฟ้าสาธารณะบริเวณโรงพยาบาลสมเด็จพระยุพราชจอมบึง เพื่อให้เกิดความสว่าง และความปลอดภัยแก่ผู้สัญจรไปมา

๕.๓ การประปา

มีประปาหมู่บ้านทั่วถึงทุกหมู่บ้าน แต่อาจะยังไม่ครบทุกครัวเรือน โดยเฉพาะบ้านที่เกิดขึ้นใหม่ และบ้านที่อยู่ห่างไกล ทั้งนี้แต่ละหมู่บ้านได้ขอรับการสนับสนุนจากองค์การบริหารส่วนตำบลจอมบึง ในการขอขยายเขตระบบประปาหมู่บ้านที่ยังเข้าไม่ถึง พร้อมทั้งขุดเจาะบ่อบาดาลหมู่บ้านพร้อมติดตั้งหอดัก

ตารางที่ ๑๐ แสดงที่ตั้งประปาหมู่บ้าน

ลำดับ	ชื่อหมู่บ้าน	หมู่ที่	ที่ตั้งประปา	หมายเหตุ
๑	บ้านวังมะเดื่อ	๓	๑. บ้านนายผวน	
๒	บ้านหนองบัว	๔	๑. หลังโรงเรียนวันครู	
			๒. ตรงข้ามบ้านนายเสรี อนันโท	
			๓. ข้างศาลาอเนกประสงค์ประจำหมู่บ้าน	
๓	บ้านตลาดควาย	๕	๑. วัดวาปีสุธาवास (บ่อที่ ๑)	
			๒. ข้างบ้านนายประสาท คงพันธ์	
			๓. บ้านนายกั่น	
			๔. ข้างบ้านนายสมพร	
			๕. วัดวาปีสุธาवास (บ่อที่ ๒)	
			๖. วัดวาปีสุธาवास (บ่อที่ ๓)	
๔	บ้านซุกหว่า	๖	๑. บ้านนายทวี	
			๒. บ้านนายศรีวิชัย	
			๓. ซอยซุกหว่า-บ้านจัดสรร	
			๔. บ้านนายเพ็ง ศรีต่างวงศ์	
๕	บ้านหนองมะค่า	๗	๑. ข้างบ้านนายบุญชู	
			๒. ข้างบ้านนายอานนท์	
			๓. ข้างบ้านนายพุง	
			๔. ข้างบ้านนายวิเชียร	
๖	บ้านรางม่วง	๘	๑. ข้างบ้านนายพวง	
			๒. วัดรางม่วง (บ่อที่ ๑)	
			๓. ข้างบ้านนายสนิท	
			๔. บริเวณหมู่บ้านโลกกว้าง	
			๕. บริเวณหมู่บ้านเนรมิตแลนด์	
			๖. วัดรางม่วง (บ่อที่ ๒)	
๗	บ้านหนองขนาк	๙	๑. ตรงข้ามวิบูลย์ฟาร์ม	
			๒. เขาชุมดง	
			๓. ข้างบ้านนายไต้ง	
			๔. ซอยเทิดพระเกียรติ	
			๕. บ้านนายณรงค์ บุญช่วย	
			๖. ข้างศาลาอเนกประสงค์ประจำหมู่บ้าน	
๘	บ้านแสนกะปะ	๑๐	๑. บ้านนายสมัย	
			๒. เขาสามประแจ	

ตารางที่ ๑๐ แสดงที่ตั้งประปาหมู่บ้าน (ต่อ)

ลำดับ	ชื่อหมู่บ้าน	หมู่ที่	ที่ตั้งประปา	หมายเหตุ
๙	บ้านหนองกระทุ่ม	๑๑	๑. วัดหนองกระทุ่ม	
			๒. ซ้ำงฟาร์มหมูนายสมชาย	ชำรุด
			๓. บ้านหนองสนวน	ชำรุด
			๔. บ้านนางเจียร โกจนาท	
			๕. บริเวณบ้านนางประหยัด ผาสุข	
			๖. บ้านนายทองหล่อ กวางคีรี	
๑๐	บ้านดงไผ่	๑๒	๑. ซ้ำงบ้านนางรวม (สปก.)	
			๒. ซ้ำงบ้านนายบุญส่ง	
			๓. ซ้ำงบ้านรองมัย	
			๔. ซ้ำงสระเก็บน้ำบ้านดงไผ่	
			๕. ศูนย์ฝึกออาชีพบ้านดงไผ่	
๑๑	บ้านปากบึง	๑๓	๑. หลังบ้านนายพร โพธิ์งาม	
			๒. บ้านนางกมล	
			๓. บริเวณบ้านนายฉ่อง	
			๔. เขารังเสื่อ	

๕.๔ โทรศัพท์

๕.๔.๑ โทรศัพท์ประจำหมู่บ้าน

มีการให้บริการติดต่อสื่อสารทางโทรศัพท์ขององค์การโทรศัพท์ซึ่งเป็นผู้โทรศัพท์สาธารณะประจำหมู่บ้าน จำนวน ๒๒ แห่ง และตามบ้านเรือนราษฎรและสถานที่ราชการต่างๆ ซึ่งได้รับการบริการโทรศัพท์จากบริษัท TOT จำกัด (มหาชน) นอกจากนั้นยังมีศูนย์ให้บริการข้อมูลข่าวสารหรือ INTERNET ตำบล ไว้บริการประชาชน สามารถติดต่อแลกเปลี่ยนข้อมูลข่าวสารได้ทั่วโลก รายละเอียดตามตารางที่ ๑๑

ตารางที่ ๑๑ แสดงตู้โทรศัพท์สาธารณะประจำหมู่บ้านในเขตพื้นที่องค์การบริหารส่วนตำบลจอมบึง

ลำดับ	ชื่อหมู่บ้าน	หมู่ที่	จำนวนตู้โทรศัพท์สาธารณะ (แห่ง)	หมายเหตุ
๑	บ้านท่าเนียบ	๒	๑	
๒	บ้านวังมะเดื่อ	๓	-	
๓	บ้านหนองบัว	๔	๓	
๔	บ้านตลาดควาย	๕	๑	
๕	บ้านซูกหว่า	๖	๓	
๖	บ้านหนองมะค่า	๗	๑	
๗	บ้านรางม่วง	๘	๗	
๘	บ้านหนองขนาท	๙	๑	
๙	บ้านแสนกะบะ	๑๐	๒	
๑๐	บ้านหนองกระทุ่ม	๑๑	๑	
๑๑	บ้านดงไผ่	๑๒	๒	
๑๒	บ้านปากบึง	๑๓	๒	
รวมทั้งสิ้น			๒๔	

๕.๕ มีหอกระจายข่าวหมู่บ้าน จำนวน ๑๐ แห่ง และเสียงไร้สายประจำองค์การบริหารส่วนตำบลจอมบึง จำนวน ๑ แห่ง ซึ่งสามารถประชาสัมพันธ์ได้ครอบคลุมทั้งเขตพื้นที่องค์การบริหารส่วนตำบลจอมบึง อำเภอจอมบึง จังหวัดราชบุรี

๖. ระบบเศรษฐกิจ

๖.๑ การเกษตร

ประชาชนส่วนใหญ่ประกอบอาชีพเกษตรกรรม ได้แก่ ข้าว มันสำปะหลัง อ้อยน้ำตาลแดง ไม้ ทำนา และพืชไร่ อื่นๆ

นอกจากนั้นอาชีพเสริมที่นิยมกัน คือ การเลี้ยงไก่เนื้อ สุกร การเลี้ยงปลา เพาะเลี้ยงเห็ดนางฟ้า และเพาะเลี้ยงเห็ดครีเม

ตารางที่ ๑๒ แสดงข้อมูลการเกษตร

ลำดับ	ชื่อหมู่บ้าน	พื้นที่ถือครอง(ไร่)	พื้นที่ทำการเกษตรรวม (ไร่)	อื่นๆ (ไร่)	จำนวนครัวเรือนทั้งหมด	จำนวนครัวเรือนเกษตร	ประชากร (คน)
๑	บ้านเกาะ	๒,๕๙๘	๗๐๑	๑,๘๙๗	๔๖๙	๓๕	๑,๑๓๗
๒	บ้านท่าเนียบ	๒,๙๔๕	๑,๔๐๔	๑,๕๔๑	๓๔๘	๔๑	๙๐๓
๓	บ้านวังมะเดื่อ	๓,๔๙๗	๑,๐๕๗	๒,๔๔๐	๑,๖๗๒	๑๐๕	๒,๙๗๓
๔	บ้านหนองบัว	๒,๘๔๕	๑,๕๖๕	๑,๒๘๐	๓๒๙	๑๐๓	๑,๑๖๔
๕	บ้านตลาดควาย	๔,๓๕๕	๒,๐๓๐	๒,๓๒๕	๒๖๘	๑๐๘	๑,๐๘๑
๖	บ้านชุกหว่า	๓,๒๘๐	๑,๒๐๕	๒,๐๗๕	๓๐๔	๘๑	๑,๐๔๓
๗	บ้านหนองมะค่า	๔,๔๕๖	๒,๕๑๘	๑,๙๓๘	๒๖๕	๙๗	๘๘๒
๘	บ้านรางม่วง	๔,๕๐๒	๑,๔๐๙	๓,๐๙๓	๗๔๙	๘๑	๑,๖๐๗
๙	บ้านหนองขนาก	๕,๓๔๗	๒,๓๔๓	๓,๐๐๔	๒๒๐	๗๔	๘๔๗
๑๐	บ้านแสนกะบะ	๓,๑๙๙	๒,๐๐๕	๑,๑๙๔	๒๐๙	๙๐	๗๑๑
๑๑	บ้านหนองกระทุ่ม	๕,๑๒๐	๒,๕๖๑	๒,๕๕๙	๒๔๐	๕๗	๗๕๔
๑๒	บ้านดงไผ่	๔,๓๑๕	๑,๕๓๔	๒,๗๘๑	๑๗๔	๔๔	๕๔๐
๑๓	บ้านปากบึง	๒,๗๔๓	๖๖๕	๒,๐๗๘	๒๙๕	๓๕	๗๔๒
	รวมทั้งสิ้น	๔๙,๒๐๒	๒๐,๙๙๗	๒๘,๒๐๕	๕,๕๔๒	๙๕๑	๑๔,๓๘๔

ที่มา สำนักงานเกษตรอำเภอจอมบึง ปี ๒๕๕๘

พื้นที่ทั้งตำบลจอมบึง อำเภอจอมบึง จังหวัดราชบุรี

- หมู่ที่ ๑ เขตเทศบาลตำบลจอมบึง
- หมู่ที่ ๒ - ถึงหมู่ที่ ๔ บางส่วนเป็นเขตพื้นที่เทศบาลจอมบึง
- หมู่ที่ ๕ - ถึงหมู่ที่ ๑๓ เขตพื้นที่องค์การบริหารส่วนตำบลจอมบึง

ตารางที่ ๑๓ แสดงข้อมูลพื้นที่ทำการเกษตร

ลำดับ	ชื่อหมู่บ้าน	พื้นที่ทำการเกษตร (ไร่)															
		ทำนา		ทำไร่		พืชผัก		ไม้ผล		ไม้ยืนต้น		ไม้ดอกไม้ประดับ		ประมง		ปศุสัตว์	
		พื้นที่	ครัวเรือน	พื้นที่	ครัวเรือน	พื้นที่	ครัวเรือน	พื้นที่	ครัวเรือน	พื้นที่	ครัวเรือน	พื้นที่	ครัวเรือน	พื้นที่	ครัวเรือน	พื้นที่	ครัวเรือน
๑	บ้านเกาะ	๑๗๐	๑๒	๒๓๐	๑๖	-	-	๒๐	๔	๕	๓	-	-	-	-	๒๔๕	๒๐
๒	บ้านทำเนียบ	๒๕๐	๒๗	๘๑๓	๗๒	๑๒	๓	๓๐	๖	๑๕	๒	-	-	-	-	๒๑๕	๑๔
๓	บ้านวังมะเดื่อ	๓๙๐	๓๔	๑๓๐	๔๑	๕๕	๑๐	๒๐๕	๒๑	๒๕	๗	-	-	-	-	๒๓๐	๒๕
๔	บ้านหนองบัว	๓๗๐	๓๒	๗๓๐	๔๖	๑๗๐	๑๙	๒๐	๔	๔๐	๘	-	-	-	-	๑๗๐	๒๔
๕	บ้านตลาดควาย	๓๒๐	๒๙	๑,๑๐๒	๖๗	๘๕	๑๕	๒๐	๕	๔๐	๖	-	-	๑๑	๗	๑๕๐	๑๘
๖	บ้านซุกหว่า	๑๘๐	๒๔	๕๒๒	๖๕	๑๕	๑๐	๒๕	๘	๗๐	๘	-	-	๔	๕	๓๒๐	๒๐
๗	บ้านหนองมะค่า	๙๐๐	๕๒	๙๒๐	๖๘	๔๕	๒๖	๘๐	๙	๘๔	๘	-	-	๓	๓	๔๒๐	๓๐
๘	บ้านรางม่วง	-	-	๗๔๕	๕๓	๒๖	๕	๑๑๐	๒๓	๑๒๐	๔	-	-	-	-	๓๔๗	๒๕
๙	บ้านหนองขนาก	๒๕	๔	๑,๓๔๕	๕๙	๔๐	๖	๑๐๕	๘	๒๗	๓	-	-	-	-	๔๕๐	๓๑
๑๐	บ้านแสนกะบะ	๕๐๐	๔๑	๙๙๘	๗๒	๑๕	๔	๙๐	๗	๑๕	๔	-	-	-	-	๓๕๐	๒๔
๑๑	บ้านหนองกระทุ่ม	๗๐	๘	๑,๒๒๕	๕๗	๓๕	๕	๓๒๐	๘	๓๙๐	๑๐	-	-	๖	๔	๒๑๕	๑๙
๑๒	บ้านดงไผ่	๑๕	๒	๗๘๖	๓๘	๒๕	๒๐	๔๗	๔	๓๗๐	๓๒	-	-	-	-	๒๕๐	๒๔
๑๓	บ้านปากบึง	๒๐	๔	๒๕๙	๒๒	๒๐	๓	๑๔	๓	๘	๓	-	-	-	-	๓๒๐	๒๑
รวมทั้งสิ้น		๓,๒๑๐	๒๖๙	๙,๘๐๕	๖๗๖	๕๔๓	๑๒๖	๑,๐๘๖	๑๑๐	๑,๒๐๙	๙๘	-	-	๒๔	๑๙	๓,๖๘๒	๒๙๕

ที่มา สำนักงานเกษตรอำเภोजอมบึง ปี ๒๕๕๘

พื้นที่ทั้งตำบลจอมบึง อำเภोजอมบึง จังหวัดราชบุรี

- หมู่ที่ ๑ เขตเทศบาลตำบลจอมบึง
- หมู่ที่ ๒ - ถึงหมู่ที่ ๔ บางส่วนเป็นเขตพื้นที่เทศบาลจอมบึง
- หมู่ที่ ๕ - ถึงหมู่ที่ ๑๓ เขตพื้นที่องค์การบริหารส่วนตำบลจอมบึง

๖.๒ การบริการ

หน่วยธุรกิจในเขตพื้นที่องค์การบริหารส่วนตำบลจอมบึง

ตารางที่ ๑๔ แสดงหน่วยธุรกิจในพื้นที่องค์การบริหารส่วนตำบลจอมบึง

ลำดับ	ประเภทธุรกิจ	ที่ตั้ง	จำนวน (แห่ง)	ผู้ประกอบการ	หมายเหตุ
๑	คลังสินค้า,จำหน่ายวัสดุก่อสร้าง	๑๓๘/๑ หมู่ ๒	๑	หจก.ส.จิตติพงศ์ก่อสร้าง	
๒	สนามไตรกอล์ฟ,ร้านอาหาร	๑๓๕ หมู่ ๒	๑	นายโอฬาร อัมพรสินธุ์	
๓	จำหน่ายรถยนต์มือสอง	๒๒๒ หมู่ ๒	๑	นางอารีวรรณ กิจก้องขจรชัย	
๔	เสารับ-ส่งสัญญาณโทรศัพท์	หมู่ ๓	๑	บมจ.โทเทิลแอ็กเซ็ส คอมมูนิเคชั่น	
๕	ร้านอาหาร	๘๖ หมู่ ๔	๑	นางกัญญา พยัควัลย์	
๖	โรงงานอุตสาหกรรม	๑๔๗ หมู่ ๔	๑	หจก.เอ เค เอ็ม ฟลาวเวอร์กรุ๊ป	
๗	ร้านขายของเบ็ดเตล็ด	๗๕/๑ หมู่ ๔	๑	นางโสภา อุ่มปรีชา	
๘	ร้านขายของเบ็ดเตล็ด	๑๑๗ หมู่ ๔	๑	นางลำจวน คำแพร	
๙	โรงงานอุตสาหกรรม	๑๖๙ หมู่ ๔	๑	บ.แอล เค อาร์ อุตสาหกรรม	
๑๐	รับซื้อของเก่า	๑๑๙/๒ หมู่ ๔	๑	นายสุวิทย์ แซ่ตัน	
๑๑	ร้านขายของเบ็ดเตล็ด	๑๘๓ หมู่ ๔	๑	นางสุรางค์ บัวขาว	
๑๒	ห้องเช่า	๖๔ หมู่ ๔	๑	นางสุธาทิพย์ ภูระหงษ์	
๑๓	ห้องเช่า	๑๐๙/๒ หมู่ ๔	๑	นางมัทนา แสนณรงค์	
๑๔	ห้องเช่า	๖๗ หมู่ ๔	๑	นายสมชาย รูปสูง	
๑๕	ฟาร์มไก่	๔๑/๑ หมู่ ๔	๑	นายเสริม อนันโท	
๑๖	จำหน่ายรถยนต์มือสอง	๘๐/๑ หมู่ ๔	๑	นางยุพา ขวนอยู่	
๑๗	ร้านขายของเบ็ดเตล็ด	๑๔๑ หมู่ ๕	๑	นายธนพล สุขสมบูรณ์	
๑๘	ร้านเสริมสวย	๖๕/๑ หมู่ ๕	๑	นางจันทร์พร นพแก้ว	
๑๙	ฟาร์มหมู	๕๕/๒ หมู่ ๕	๑	นางมณีรัตน์ บำรุงสุข	
๒๐	ร้านขายของเบ็ดเตล็ด	๕๓ หมู่ ๕	๑	นายนิത്യ จันทรศิริ	
๒๑	ร้านขายของเบ็ดเตล็ด	๙ หมู่ ๕	๑	นางลีนี่ จุ่มพล	
๒๒	ร้านขายของเบ็ดเตล็ด	๑/๒ หมู่ ๕	๑	นางวาสนา ศรีต่างวงษ์	
๒๓	ฟาร์มไก่	๑๔๔ หมู่ ๕	๑	นายสมชาย พวงทอง	
๒๔	ร้านขายของเบ็ดเตล็ด	๑๗๕ หมู่ ๕	๑	นายประคอง บัวคลี่	
๒๕	ร้านขายของเบ็ดเตล็ด	๖๙ หมู่ ๕	๑	นายสมศักดิ์ ศรีนิม	
๒๖	ร้านขายของเบ็ดเตล็ด	๑๖๒ หมู่ ๕	๑	นายฉลวย รอดเคราะห์	
๒๗	ร้านขายของเบ็ดเตล็ด	๖๓ หมู่ ๖	๑	น.ส.ศรีนวล รอดเคราะห์	
๒๘	ร้านขายของเบ็ดเตล็ด	๔๒ หมู่ ๖	๑	นางธนวิทย์ กำนันดง	
๒๙	ร้านขายของเบ็ดเตล็ด	๓๓ หมู่ ๖	๑	น.ส.วาสนา ยกกลิ่น	
๓๐	ร้านขายของเบ็ดเตล็ด	๑๒๖ หมู่ ๖	๑	นางภัทราภรณ์ ยิ่งมา	

ตารางที่ ๑๔ แสดงหน่วยธุรกิจในพื้นที่องค์การบริหารส่วนตำบลจอมบึง (ต่อ)

ลำดับ	ประเภทธุรกิจ	ที่ตั้ง	จำนวน (แห่ง)	ผู้ประกอบการ	หมายเหตุ
๓๑	ร้านขายของเบ็ดเตล็ด	๗๖/๕ หมู่ ๖	๑	นางลักขณา กุยา	
๓	ร้านขายของเบ็ดเตล็ด	๒๔/๔ หมู่	๑	นางอาจารย์ จันทร์ไข	
๓๓	ร้านขายของเบ็ดเตล็ด	๕๖ หมู่ ๖	๑	น.ส.สมใจ ใจชื่น	
๔	เสารับ-ส่งสัญญาณโทรศัพท์	หมู่ ๖	๑	บจก.บีเอฟเดที (ประเทศไทย)	
๓๕	ฟาร์มหมู	๑๑๖ หมู่ ๗	๑	บ.เอ็น เค ฟาร์ม จำกัด	
๓๖	ฟาร์มเป็ด	๑๒๑ หมู่ ๗	๑	นายฉัตรพันธ์ สันติวารกุล	
๓๗	ร้านขายของเบ็ดเตล็ด	๒/๘ หมู่ ๗	๑	วรภรณ์ จันทร์ไข	
๓๘	ผลิตคอลนกรีต	๔/๒ หมู่ ๗	๑	บจก.ผลิตภัณฑ์และวัสดุภัณฑ์	
๓๙	ร้านขายของเบ็ดเตล็ด	๔/๑ หมู่ ๗	๑	นางจรูญ กำศิลาปะ	
๔๐	เสารับ-ส่งสัญญาณโทรศัพท์	หมู่ ๗	๑	บมจ.โทเทิลแอ็กซีส คอมมูนิเคชั่น	
๔๑	ร้านขายของเบ็ดเตล็ด	๕๗ หมู่	๑	นางพรพิมล รักนุ่น	
๔๒	ร้านขายของเบ็ดเตล็ด	๑๐๓/๒ หมู่ ๗	๑	นางจ่าย วงศ์สรประเสริฐ	
๓	ร้านขายของเบ็ดเตล็ด	๓๘ หมู่ ๗	๑	นางวิรัตน์ จันทร์	
๔๔	ร้านขายของเบ็ดเตล็ด	๑๕/๒ หมู่ ๘	๑	นายชัยวัฒน์ ประชาภินันท์	
๕	ฟาร์มนกกกระทา	๑๔๐ หมู่ ๘	๑	นายสุรชัย รุ่งประทีปไพบูลย์	
๔๖	ร้านขายของเบ็ดเตล็ด	๑๕/๒ หมู่ ๘	๑	นายธีรศักดิ์ ประชาภินันท์	
๔๗	อู่ซ่อมรถยนต์	๖๒ หมู่ ๘	๑	นายไพยม หลุ่มบางลำ	
๔๘	อู่ปะยาง	๒๔ หมู่ ๘	๑	นางวรรณภา แก้วรักษ์	
๔๙	ปั้มน้ำมัน	๑๔๓ หมู่ ๘	๑	นายควง แคะจู่	
๕๐	ชุดวิวาห์	๙๐/๔๒หมู่ ๘	๑	นายอารีย์ ธรรมจินดา	
๕๑	ห้องเช่า(เนรมิตแลนด์)	๒๔/๓๕หมู่ ๘	๑	นายกำธร สิ้นไสวงศ์	
๕๒	จำหน่ายรถยนต์	๙๐/๑๐๐หมู่๘	๑	ทจก.โตโยต้า	
๕๓	ศูนย์ถ่วงล้อ	๗๓/๓ หมู่ ๘	๑	นายฉลอง กำเพชร	
๕๔	การไฟฟ้าส่วนภูมิภาค อ.จอมบึง	๑๖๕ หมู่ ๘	๑	การไฟฟ้าส่วนภูมิภาค อ.จอมบึง	
๕๕	ลานมัน	๙๒ หมู่ ๘	๑	นายเจริญ คทาว์ชรกุล	
๕	รับซื้อของเก่า	๔/๒ หมู่ ๘	๑	น.ส.สุรีพร ภัคคีคำ	
๗	เสารับ-ส่งสัญญาณโทรศัพท์	หมู่ ๘		บมจ.โทเทิลแอ็กซีส คอมมูนิเคชั่น	
๕๘	จำหน่ายปุ๋ย	๒๔/๑๐หมู่ ๘	๑	นายสมบูรณ์ วิชัยบุญ	
๕๙	จำหน่ายเฟอร์นิเจอร์	๓/๔ หมู่	๑	น.ส.แดงน้อย จีราวงศ์	
๖๐	ร้านเสริมสวย	๙๐/๙ หมู่ ๘	๑	น.ส.สัมพันธ์สิริ สงวนวงษ์	
๖๑	โรงพิมพ์,เช่าชุดวิวาห์	๖/๕ หมู่ ๘	๑	นายสิทธิชัย ศิริเรืองชัย	
๖๒	ร้านขายของเบ็ดเตล็ด	๙๐/๔ หมู่ ๘	๑	นางนฤมล วิภักดี	
๖๓	ร้านขายของเบ็ดเตล็ด	๙๐/๓ หมู่ ๘	๑	นางสมหวัง ซ้อยเครือ	
๖๔	จำหน่ายเฟอร์นิเจอร์	๖๐/๑ หมู่ ๘	๑	นายเจริญ คทาว์ชรกุล	
๖๕	ร้านขายของเบ็ดเตล็ด	๓๒ หมู่ ๘	๑	นายสมควร ฉายแก้ว	

ตารางที่ ๑๔ แสดงหน่วยธุรกิจในพื้นที่องค์การบริหารส่วนตำบลจอมบึง (ต่อ)

ลำดับ	ประเภทธุรกิจ	ที่ตั้ง	จำนวน (แห่ง)	ผู้ประกอบการ	หมายเหตุ
๖๖	ร้านขายของเบ็ดเตล็ด	๕๑/๗ หมู่ ๘	๑	นางจันทรา สวยแหยม	
๖๗	ร้านขายของเบ็ดเตล็ด	๗/๒ หมู่ ๘	๑	นายพรเทพ หอยสังข์	
๖๘	ร้านขายของเบ็ดเตล็ด	๘๓/๕ หมู่	๑	นางปิยมล ชุ่มแสง	
๖๙	ร้านขายของเบ็ดเตล็ด	๘๓/๖ หมู่ ๘	๑	น.ส.ดวงกมล จงสอน	
๗๐	ร้านเสริมสวย	๖๗ หมู่ ๘	๑	นางปิยดา แซ่เล่า	
๗๑	จำหน่ายวัสดุก่อสร้าง	๑๖ หมู่ ๘	๑	นางอรดี ฤทธิการณวงศ์	
๗๒	ร้านขายของเบ็ดเตล็ด	๔๘ หมู่	๑	นางประไพพัคตร์ นำประดิษฐ์	
๗๓	ร้านอาหาร	๘๗/๔ หมู่ ๘	๑	นางมาลี ฟูนสวัสดิ์	
๗	ปั้มแก๊ส	๙๔/๑ หมู่ ๘	๑	หจก.จอมบึงแก๊ส	
๗๕	ร้านขายของเบ็ดเตล็ด	๗๖/๑ หมู่ ๘	๑	นางสมจิตต์ ศรีมี	
๗๖	จำหน่ายกระจก	๖/๓ หมู่ ๘	๑	น.ส.มัลลิกา จงดี	
๗๗	อู่ซ่อมรถ	๒๔/๒๒ หมู่ ๘	๑	นายสมเกียรติ ลิ้มจำรูญรัตน์	
๗๘	ร้านขายของเบ็ดเตล็ด	๕๖ หมู่ ๘	๑	นายพิทยา อินทร์สาตี	
๗๙	ฟาร์มหมู	๖๐ หมู่ ๙	๑	นายวิบูลย์ ตันติเกตุ	
๘๐	โรงไม้หิน	๖๘ หมู่ ๙	๑	นายชาติ ชิมเจริญ	
๘๑	ฟาร์มหมู	๒๘ หมู่ ๙	๑	นายกิติ กิจประชุม	
๘๒	ฟาร์มหมู	๓๔ หมู่ ๙		นายกิตติทัต ยิงเมือง	
๘๓	ฟาร์มสุกร	๗๙/๒ หมู่ ๙	๑	นายประสงค์ ตะสาริกา	
๘๔	ร้านขายของเบ็ดเตล็ด	๘๕ หมู่ ๙	๑	นายพิน บัวบุญเลิศ	
๘๕	ร้านขายของเบ็ดเตล็ด	๕๙ หมู่ ๙	๑	นายโกศล เพ็ชรรัตน์	
๘๖	ร้านขายของเบ็ดเตล็ด	๖๑ หมู่ ๙	๑	นางหยด มีศรีฟ่อง	
๘๗	ร้านขายของเบ็ดเตล็ด	๑/๒ หมู่ ๙	๑	นายเอนก ทวีโชคชัยมงคล	
๘๘	ฟาร์มหมู	๒๙/๒ หมู่ ๙	๑	นายไพฑูรย์ ตันติเกตุ	
๘๙	ร้านขายของเบ็ดเตล็ด	๒ หมู่ ๙	๑	น.ส.จันทรา แคล้วเครือ	
๙๐	ร้านขายของเบ็ดเตล็ด	๒๒/๒ หมู่ ๙	๑	นางประยูร ออไอสุร	
๙๑	ฟาร์มสุกร	๙๙ หมู่ ๙	๑	นางดรุณี ธีระสัตยกุล	
๙๒	ฟาร์มสุกร	๙๙/๔ หมู่ ๙	๑	นายวิเชียร ธีระสัตยกุล	
๙๓	ร้านขายของเบ็ดเตล็ด	๒๓/๓ หมู่ ๙	๑	นายเยี่ยม สกลนิมิตร	
๙๔	ร้านขายของเบ็ดเตล็ด	๒๖ หมู่ ๙	๑	นายยอดชาย สกลนิมิตร	
๙๕	ร้านขายของเบ็ดเตล็ด	๑๐๓/๒ หมู่ ๙	๑	นายอุดม สุระพันธ์	
๙๖	ร้านขายของเบ็ดเตล็ด	๘/๑ หมู่ ๙	๑	นางศิริขวัญ ประพันธ์	
๙๗	ฟาร์มสุกร	๘๔ หมู่ ๑๐	๑	นางสมสินธ์ ตะสาริกา	
๙๘	โรงไม้หิน	๙๑ หมู่ ๑๐	๑	บมจ.สโตนวัน	
๙๙	ร้านขายของเบ็ดเตล็ด	๑๕๕/๑ หมู่ ๑๐	๑	นายทองดี ทองเอี้ย	
๑๐๐	ร้านขายของเบ็ดเตล็ด	๑๘๙ หมู่ ๑๐	๑	นายชิตชัย งามดี	

ตารางที่ ๑๔ แสดงหน่วยธุรกิจในพื้นที่องค์การบริหารส่วนตำบลจอมบึง (ต่อ)

ลำดับ	ประเภทธุรกิจ	ที่ตั้ง	จำนวน (แห่ง)	ผู้ประกอบการ	หมายเหตุ
๑๐๑	ร้านขายของเบ็ดเตล็ด	๙๕ หมู่ ๑๐	๑	น.ส.วิรัช เทพสวัสดิ์	
๑๐๒	ฟาร์มสุกร	๑๙๕ หมู่ ๑๐	๑	พระลักษณะณ์ฟาร์ม๒	
๑๐๓	ร้านขายของเบ็ดเตล็ด	๒๔/๒ หมู่ ๑๐	๑	น.ส.กัญญา กันดี	
๑๐๔	ร้านขายของเบ็ดเตล็ด	๗๖ หมู่ ๑๑	๑	นายกำชัย ตนประเสริฐ	
๑๐๕	ร้านขายของเบ็ดเตล็ด	๙๔ หมู่ ๑๑	๑	นายละมัย ปานมา	
๑๐๖	ร้านขายของเบ็ดเตล็ด	๓๑/๑ หมู่ ๑๑	๑	นายยา ประจวบวัน	
๑๐๗	ฟาร์มหมู	๖๓/๒ หมู่ ๑๑	๑	นายสมศักดิ์ จันทระกุล	
๑๐	ร้านขายของเบ็ดเตล็ด	๘๙/๒ หมู่ ๑๑	๑	นายศิลป์ แข็งกิจ	
๑๐๙	ฟาร์มหมู	๒๘ หมู่ ๑๑	๑	นายพิพัฒน์ ครูอุตสาหะ	
๑๑๐	ฟาร์มหมู	๖๓/๕ หมู่ ๑๑	๑	นายสุทิน จันทรมณฑา	
๑๑๑	ร้านขายของเบ็ดเตล็ด	๖๓ หมู่ ๑๑	๑	น.ส.บุญเสริม กวางศิริ	
๑๑๒	ฟาร์มไก่	๙๗ หมู่ ๑๑	๑	นางอัญชลี ศรีสงคราม	
๑๑๓	ฟาร์มหมู	๘๓/๒ หมู่ ๑๑	๑	นางเสาวลักษณ์ ชัยนิคม	
๑๑๔	ฟาร์มหมู	๑๑/๑๑หมู่๑๑	๑	นายเอกชัย กลิ่นสุคนธ์	
๑๑๕	ร้านอาหาร	๑๑๖ หมู่ ๑๑	๑	นางรุ่งเรือง อำนวยานนท์	
๑๖	ร้านขายของเบ็ดเตล็ด	๕ หมู่ ๑๑	๑	นายเฉลิม คันทาสุข	
๑๑๗	ร้านขายของเบ็ดเตล็ด	๗/๔ หมู่ ๑	๑	นางอารมณี พรหมเมตตา	
๑๑๘	ร้านขายของเบ็ดเตล็ด	๑๑๔/๓หมู่๑๑	๑	นางนิตยา เลิศศุกร	
๑๑๙	เลี้ยงหมู	๘๔ หมู่ ๑๑	๑	นางถาวรณ กิจบำรุง	
๑๒๐	ฟาร์มไก่	๑๑๖/๖หมู่๑๑	๑	นายเพชร สิ้นชัยนิชกุล	
๑๒๑	ฟาร์มหมู	๙๙ หมู่ ๑๑	๑	นายวสันต์ กลิ่นสุคนธ์	
๑๒๒	ร้านขายของเบ็ดเตล็ด	๖๗/๒ หมู่ ๑๑	๑	นายเกรียง สร้อยทอง	
๑๒๓	ร้านขายของเบ็ดเตล็ด	๑๒/๑ หมู่ ๑๒	๑	นางเกี้ยว ตีกระพี	
๑๒๔	รับซื้อของเก่า	๓๕/๒ หมู่ ๑๒	๑	นายสุชาครีย์ เทียมผูก	
๑๒๕	ตรวจสภาพรถยนต์	๑๒๘/๒หมู่๑๒	๑	นายชาญ ศรีประภา	
๑๒๖	โรงสีข้าว	๓๘ หมู่ ๑๒	๑	นายประไพ ปิ่นทอง	
๑๒๗	ห้องเช่า	๑๒๕/๒หมู่๑๒	๑	นางสัมพันธ์ บุญมั่ง	
๑๒๘	ร้านขายของเบ็ดเตล็ด	๑๒๘ หมู่ ๑๒	๑	นายนพพร จันทรรักษ์	
๑๒๙	ร้านขายของเบ็ดเตล็ด	๒๘ หมู่ ๑๒	๑	นางสุวรรณ มาศนา	
๑๓๐	ร้านขายของเบ็ดเตล็ด	๑ หมู่ ๑๒	๑	นางลูกจันทร์ นิลขาว	
๑๓๑	โกดังเก็บปุ๋ย	๘ หมู่ ๑	๑	นางทองสุข โสภี	
๑๓๒	ฟาร์มสุกร	๘๓ หมู่ ๑๒	๑	น.ส.ภาวรีอุษณ์ ตรงไตรรัตน์	
๑๓๓	ร้านอาหาร	๗๖ หมู่ ๑๓	๑	นางละเอียด คานภู	
๑๓๔	จำหน่ายอะไหล่ยนต์	๑๙๙ หมู่ ๑๓	๑	นางวิไลวรรณ เจริญ	
๑๓๕	ร้านอาหาร	๑๒๙ หมู่ ๑๓	๑	นางปิ่น ใจพันธ์	

ตารางที่ ๑๔ แสดงหน่วยธุรกิจในพื้นที่องค์การบริหารส่วนตำบลจอมบึง (ต่อ)

ลำดับ	ประเภทธุรกิจ	ที่ตั้ง	จำนวน (แห่ง)	ผู้ประกอบการ	หมายเหตุ
๑๓๖	ร้านอาหาร	๑๕๕ หมู่ ๑๓	๑	นางสำรวย รุ่งพวงเงิน	
๑๓๗	ร้านขายของเบ็ดเตล็ด	๑๐ หมู่ ๑	๑	นายพร โพธิ์งาม	
๑๓๘	อู่ซ่อมรถยนต์	๗๕ หมู่ ๑๓	๑	นายศักดิ์ แก้วรักษ์	
๑๓๙	อู่ปะยาง	๒๑๕ หมู่ ๑๓	๑	นายพีรพงษ์ อนันโท	
๑๔๐	ปั้ม ป.ต.ท	๑๕๙ หมู่ ๑๓	๑	น.ส.ทิพวรรณ อัครวิทยานนท์	
๑๔๑	อู่กลึง เชื่อม	๙๐ หมู่ ๑๓	๑	นายเอกพล หงษาครประเสริฐ	
๑๔๒	อู่ซ่อมรถ,ขายของเก่า	๔๕ หมู่ ๑๓	๑	นายเอกอนันต์ นันทิวาวัฒน์	
๑๔๓	จำหน่ายอะไหล่ยนต์	๒๑๑ หมู่ ๑๓	๑	นายวิชัย มานิตนันท์	
๑๔๔	บริษัทประกันภัย	๘๑ หมู่ ๑๓	๑	นางละม้าย ชิบเข	
๔๕	ร้านอาหาร	๙๕/๒ หมู่ ๑๓	๑	น.ส.ระเบียบ อนุเลิศ	
๑๔๖	อู่กลึง	๒๓๓ หมู่ ๓	๑	นายบัญญัติ สูงกิจบูลย์	
๑๔๗	รับซื้อของเก่า	๑๑/๒ หมู่ ๓	๑	นายนิวัฒน์ โพธิ์งาม	
๑๔	บ้านเช่า(สนง.สรรพสามิตพื้นที่)	๑๔๑/๔หมู่๑๓	๑	น.ส.อัจรา เกตุสุวรรณ	
๑๔๙	จำหน่ายโทรศัพท์	๒๐๙ หมู่ ๑๓	๑	นางระพี แหวนเพชร	
๑๕๐	อู่ซ่อมรถยนต์	๒๓๐ หมู่ ๑๓	๑	นายโกสินทร์ นิลอร่าม	
๑๕๑	จำหน่ายปุ๋ย	๒๐๕ หมู่ ๑๓	๑	นายพิสิฐ เวทย์พิทยาคม	
๑๕๒	ร้านขายของเบ็ดเตล็ด	๑๖๗ หมู่ ๑๓	๑	นางยุพา อินทรีย์	
๑๕๓	จำหน่ายทะเบียนรถยนต์	๒๓๑/๑หมู่๑๓	๑	บริษัท มาร์โคธุรกิจ จอมบึง	
๑๕๔	ร้านอาหาร	๑๑ หมู่ ๑๓	๑	นางมาลี จำปาทอง	
๑๕๕	จำหน่ายอะไหล่ยนต์	๒๓๑/๓หมู่๑	๑	น.ส.วรลักษณ์ ฉวีหาญ	
๑๕๖	ห้องเช่า	๑๙๖ หมู่ ๑๓	๑	นางสุพร นกสวน	
๑๕๗	อู่ซ่อมรถยนต์	หมู่๑๓	๑	นายโสภณ หงษ์ทอง	
๑๕๘	คลังสินค้า	๒๐๒/๓หมู่๑๓	๑	นางจรรุวรรณ สุตันท์วิบูลย์	
๑๕๙	ห้องเช่า	๑๔๒ หมู่ ๑๓	๑	น.ส.สุมาลี บุญมั่ง	
๑๖๐	จำหน่ายรถมือสอง	๗๗/๒ หมู่ ๑	๑	นายสัญญาชัย กล่อมเกล้า	
๑๖๑	ร้านทำป้าย	๗๗ หมู่ ๑๓	๑	น.ส.ศศิภาญจน์ โกญะวงศ์	
๑๖๒	ร้านอะไหล่รถยนต์	๑๙๖ หมู่ ๑๓	๑	นางกมลทิพย์ วิจิตรธนบูลย์	
๑๖๓	ผลิตมัต	๘๕ หมู่ ๑๓	๑	นายอัครสิทธิ์ พงศกรรังศิลป์	
๑๖๔	อู่ซ่อมรถยนต์	๘๖ หมู่ ๑๓	๑	นายทวี ศรีนโรจน์	
๑๖๕	ร้านอาหาร	๓๕ หมู่๑๓	๑	นางเพ็ญ วิเศษหมื่น	
๑๖๖	จำหน่ายขนมปังแห้ง	๒๑๐ หมู่ ๑๓	๑	นายเกรียงไกร ทรัพย์เกรียงไกร	

๖.๓ แร้งงาน

ตารางที่ ๑๕ แสดงข้อมูลนายจ้างที่จ้างแรงงานต่างด้าวในตำบลจอมบึง

รายชื่อนายจ้าง/สถานประกอบการ				แรงงานต่างด้าว								รวม
				พม่า		กัมพูชา		ลาว		รวม ๓ สัญชาติ		
ลำดับ	ชื่อนายจ้าง/สถานประกอบการ	ประเภทกิจการ	หมู่	ชาย	หญิง	ชาย	หญิง	ชาย	หญิง	ชาย	หญิง	
๑	นางจรรุภา ทะลีบุตร	ผลิตอิฐบล็อก	๑	๒๓	๗	-	-	-	-	๒๓	๗	๓๐
๒	นางโสภิตา ภาคนาม	จำหน่ายเนื้อสัตว์	๑	-	๒	-	-	-	-	-	๒	๒
๓	นางวิมลศรี ชุนราวุธ	ลูกจ้างในครัวเรือน	๒	๒	-	-	-	-	-	๒	-	๒
๔	นางอำไพ ศักดิ์อิสระพงศ์	ทำไร่	๒	๑	๒	-	-	-	-	๑	๒	๒
๕	ห้างหุ้นส่วนจำกัด ส.จิตติพงษ์ก่อสร้าง	รับเหมาก่อสร้าง	๒	๔	๒	-	-	-	-	๔	๒	๖
๖	นายมนะศักดิ์ ยิ่งสว่าง	จำหน่ายอาหาร	๒	-	-	๒	๑	-	-	๒	๑	๓
๗	นางสาวอัมพวัน อัมพรสินธุ์	ทำสวนยาง	๓	๑	๑	-	-	-	-	๑	๑	๒
๘	นางสุภาวรรณ ประชุมพันธ์	โรงน้ำแข็ง	๓	๓	-	-	-	-	-	๓	-	๓
๙	นายโชติ เอกเอี่ยมวรกุล	ลูกจ้างในครัวเรือน	๓	-	๑	-	-	-	-	-	๑	๑
๑๐	นายนิพนธ์ คุสุรัตน์	ขายของเก่า	๓	-	-	๓	๒	-	-	๓	๒	๕
๑๑	นายสุธน ลิ้มไพบูลย์	ทำไร่	๓	๕	๑	๑	๒	-	-	๖	๓	๙
๑๒	นายสมแสง โฆษิตารวุฒิ	ปศุสัตว์	๔	๙	๔	-	-	-	-	๙	๔	๑๓
๑๓	นายบุญเกิด โตเพชร	ทำอิฐบล็อก	๔	-	-	๒	๒	-	-	๒	๒	๔
๑๔	นางมณีรัตน์ บำรุงสุข	ปศุสัตว์	๕	๑๕	๑๑	-	-	-	-	๑๕	๑๑	๒๖
๑๕	นางสมฤทธิ วิ่งมะนาว	ลูกจ้างในครัวเรือน	๕	-	-	๑	๒	-	-	๑	๒	๓
๑๖	นายอนันท์ แพงผล	ทำสวน	๖	-	๓	-	-	-	-	-	๓	๓
๑๗	บริษัท เอ็น เค ฟาร์ม จำกัด	ปศุสัตว์	๗	๓	๒	-	-	-	-	๓	๒	๕

ตารางที่ ๑๕ แสดงข้อมูลนายจ้างที่จ้างแรงงานต่างด้าวในตำบลจอมบึง (ต่อ)

รายชื่อ นายจ้าง/สถานประกอบการ				แรงงานต่างด้าว								รวม
				พม่า		กัมพูชา		ลาว		รวม ๓ สัญชาติ		
ลำดับ	ชื่อ นายจ้าง/สถานประกอบการ	ประเภทกิจการ	หมู่	ชาย	หญิง	ชาย	หญิง	ชาย	หญิง	ชาย	หญิง	
๑๘	นางสาวสุภัทรา ถคนันท์กุล	ลูกจ้างในครัวเรือน	๗	-	-	-	-	๑	๒	๑	๒	๓
๑๙	นายปราณี ยอดครุ	รับเหมาก่อสร้าง	๗	๕	๓	-	-	-	-	๕	๓	๘
๒๐	นางสาวสุรพร ภักดีคำ	รีไซเคิล	๘	๒	-	-	-	-	-	๒	-	๒
๒๑	นายชัชวาล โชติช่วง	ผลิตภัณฑ์โลหะ	๘	-	-	๑	๒	-	-	๑	๒	๓
๒๒	บริษัท ศุภฤกษ์ ฟาร์ม จำกัด	ปศุสัตว์	๙	๔๙	-	-	-	-	-	๔๙	-	๔๙
๒๓	นายกิตติพัทธ์ ยิ่งเมือง	ปศุสัตว์	๙	-	-	๒	๒	-	-	๒	๒	๔
๒๔	นายวันชัย ธีระสัตยกุล	ปศุสัตว์	๙	๗๒	๓๙	-	-	-	-	๗๒	๓๙	๑๑๑
๒๕	นายวิเชียร แคล้วคำพุด	รับเหมาก่อสร้าง	๙	๑๙	๒	-	-	-	-	๑๙	๒	๒๑
๒๖	นายวิเชียร ธีระสัตยกุล	ปศุสัตว์	๙	๓๘	๒๕	-	-	-	-	๓๘	๒๕	๖๓
๒๗	นายวิบูลย์ ตันติเกตุ	ปศุสัตว์	๙	๒๗	๒๕	-	-	-	-	๒๗	๒๕	๕๒
๒๘	นายสุริน เต็นลือ	ลูกจ้างในครัวเรือน	๙	-	-	-	-	-	๑	-	๑	๑
๒๙	นายอนันต์ชัย อภิขวนันท์กุล	ทำสวน	๙	๑	๒	-	-	-	-	๑	๒	๓
๓๐	นางสาวรัตติยา พิพัฒน์วัชรภรณ์	ปศุสัตว์	๙	-	-	๓	๓	-	-	๓	๓	๖
๓๑	นางสมสินธุ์ ตะสาริกา	ปศุสัตว์	๑๐	-	-	๔	๔	-	-	๔	๔	๘
๓๒	นางสาวปัทมา กิจเจา	ปศุสัตว์	๑๑	๑๔	๑๓	-	-	-	-	๑๔	๑๓	๒๗
๓๓	นายงาม ทองดอนพุ่ม	ทำไร่	๑๑	๑	๒	-	-	-	-	๑	๒	๓
๓๔	นายราม ทองดอนพุ่ม	ทำไร่	๑๑	๒	๓	๑	๑	-	-	๓	๔	๗

ตารางที่ ๑๕ แสดงข้อมูลนายจ้างที่จ้างแรงงานต่างด้าวในตำบลจอมบึง (ต่อ)

รายชื่อ นายจ้าง/สถานประกอบการ				แรงงานต่างด้าว								รวม
				พม่า		กัมพูชา		ลาว		รวม ๓ สัญชาติ		
ลำดับ	ชื่อนายจ้าง/สถานประกอบการ	ประเภทกิจการ	หมู่	ชาย	หญิง	ชาย	หญิง	ชาย	หญิง	ชาย	หญิง	
๓๕	นายวิทยา ชัยนิคม	ปศุสัตว์	๑๑	๖	๒	-	-	-	-	๖	๒	๘
๓๖	นายสุทิน จันทรมณฑา	ปศุสัตว์	๑๑	๓๔	๓๒	๑	๓	-	-	๓๕	๓๕	๗๐
๓๗	นายเอกชัย กลิ่นสุคนธ์	ปศุสัตว์	๑๑	๑๓	๑๒	๓	๓	-	-	๑๖	๑๕	๓๑
๓๘	นายวสันต์ กลิ่นสุคนธ์	ปศุสัตว์	๑๑	๒	๒	-	-	-	-	๒	๒	๔
๓๙	นางวรา สายัญห์	จำหน่ายเนื้อสัตว์	๑๒	๓	๒	-	-	-	-	๓	๒	๕
๔๐	นายปารมี นิลเพชร	ทำไร่	๑๒	-	-	๓	๒	-	-	๓	๒	๕
๔๑	นางสาวชนาภา อัครวิทยานนท์	ร้านอาหาร	๑๓	-	-	-	-	๑	๒	๑	๒	๓
๔๒	นางสาวทิพย์วรรณ อัครวิทยานนท์	ปั้มน้ำมัน	๑๓	๕	๕	-	-	-	-	๕	๕	๑๐
๔๓	นางอารี จูแปะ	ลูกจ้างในครัวเรือน	๑๓	๑	๑	-	-	-	-	๑	๑	๒
๔๔	นายโชคชัย ไร่รุ่งเรือง	โรงงานไม้	๑๓	๑๙	๘	-	-	-	-	๑๙	๘	๒๗
๔๕	นายเอกอนันต์ นันทิวาวัฒน์	รีไซเคิล	๑๓	๔	๑	-	-	-	-	๔	๑	๕
๔๖	ห้างหุ้นส่วนจำกัด อิศว คอนสตรัคชั่น	รับเหมาก่อสร้าง	๑๓	๘	๔	-	-	-	-	๘	๔	๑๒
รวม				๓๙๑	๒๑๙	๒๗	๒๙	๒	๕	๔๒๐	๒๕๓	๖๗๓

ที่มา สำนักงานจัดหางานจังหวัดราชบุรี เดือน ธันวาคม ๒๕๕๗

๗. เศรษฐกิจพอเพียงท้องถิ่น (ด้านการเกษตรและแหล่งน้ำ)

๗.๑ ข้อมูลด้านแหล่งน้ำทางการเกษตร ข้อมูลแหล่งน้ำธรรมชาติ และแหล่งน้ำที่สร้างขึ้น
รายละเอียดตามตารางที่ ๑๖

ตารางที่ ๑๖ แสดงข้อมูลแหล่งน้ำธรรมชาติและแหล่งน้ำที่สร้างขึ้น

ลำดับ	ประเภทแหล่งน้ำ	หมู่ที่												จำนวน แห่ง
		๒	๓	๔	๕	๖	๗	๘	๙	๑๐	๑๑	๑๒	๑๓	
๑	ประปาหมู่บ้าน	-	๑	๓	๖	๔	๔	๖	๖	๒	๔	๕	๔	๔๕
๒	ถังเก็บน้ำฝน	-	-	-	-	๒	-	๑	๑	๑	-	๒	-	๗
๓	บ่อน้ำตื้น	-	-	-	๖	-	-	๑	-	๑	-	๒	-	๑๑
๔	สระเก็บน้ำ	-	-	๓	๔	๑	๔	๒	๔	-	๕	๓	๓	๒๙
๕	อ่างเก็บน้ำ	-	-	-	-	-	-	๑	-	-	-	๒	-	๓
๖	บ่อบาดาล	-	๑	-	๑	๒	๓	๑	๑	๒	๕	๗	๗	๓๐
๗	ฝายน้ำล้น	-	-	-	-	-	-	-	๑	-	-	-	-	๑
๘	ลำห้วย สาธารณะ ประโยชน์	-	-	-	-	-	-	-	-	-	-	๑	๒	๓
๙	แหล่งน้ำ ประเภทอื่นๆ	-	-	๑	-	-	-	-	-	-	-	-	-	๑

๘. ศาสนา ประเพณี วัฒนธรรม

๘.๑ การนับถือศาสนา

ประชาชนส่วนใหญ่ในเขตพื้นที่องค์การบริหารส่วนตำบลจอมบึง นับถือศาสนาพุทธ ในอัตราร้อยละ ๙๘ ส่วนที่เหลือร้อยละ ๒ นับถือศาสนาคริสต์ โดยอาศัยอยู่ที่บ้านหนองกระทุ่ม หมู่ที่ ๑๑ และบ้านหนองขนก หมู่ที่ ๙

ตารางที่ ๑๗ แสดงรายชื่อวัดและสำนักสงฆ์ในเขตพื้นที่องค์การบริหารส่วนตำบลจอมบึง และเจ้าอาวาส

ลำดับ	ชื่อวัด	ที่ตั้ง	เจ้าอาวาส	หมายเหตุ
๑	วัดวาปีสุทธาวาส (วัดตลาดควาย)	หมู่ที่ ๕	พระครูวิจิตรสุนทร	
๒	วัดรางม่วง	หมู่ที่ ๘	พระอธิการณรงค์ ปัญญาวิโร	
๓	วัดหนองกระทุ่ม	หมู่ที่ ๑๑	พระอธิการบุญช่วย รัตนโร	
๔	วัดทุ่งเขาหลวง (โบสถ์คริสต์)	หมู่ที่ ๑๑	บาทหลวงปรีชา พลอยจินดา	
๕	สำนักสงฆ์เขากลางตลาด	หมู่ที่ ๓	พระประนอม เขมนันโท	
๖	วัดนักบุญลูกกา (หนองนางแพรว)	หมู่ที่ ๙	บาทหลวงจำเนียร	
๗	สำนักสงฆ์เขาสามปะแจ	หมู่ที่ ๑๐	พระอเนก ถาวโร	
๘	สำนักสงฆ์บนเนิน	หมู่ที่ ๘	พระประเสริฐ ปสภจิตโต	รักษาการ

๘.๒ ภูมิปัญญาท้องถิ่น

องค์การบริหารส่วนตำบลจอมบึง ได้มีการพัฒนาตำบลอย่างต่อเนื่องจากผู้บริหารที่เป็นคนท้องถิ่นได้เห็นความสำคัญในการมีส่วนร่วมของคนในพื้นที่ ให้การสนับสนุนกิจกรรมกลุ่ม/แหล่งปฏิบัติการเพื่อนำสู่การพึ่งตนเองได้ของชุมชน พร้อมทั้งมีการเชื่อมโยงกลุ่ม/เครือข่ายการพัฒนาสู่ตำบลสุขภาวะ โดยได้เข้าร่วมกระบวนการพัฒนาศักยภาพของท้องถิ่นตนเองให้เป็นตำบลน่าอยู่ หรือตำบลสุขภาวะภายใต้ชื่อเครือข่ายโครงการพัฒนาองค์กรเครือข่ายเพื่อขับเคลื่อนสู่ตำบลสุขภาวะองค์การบริหารส่วนตำบลจอมบึง ซึ่งในการทำงานนั้นเป็นการทำงานแบบมีส่วนร่วมกับทุกภาคส่วนอย่างเหนียวแน่น โดยยึด หลักการสำคัญ คือ

- ๑) การมีจิตใจสาธารณะของผู้นำชุมชน ที่เห็นความสำคัญของส่วนรวมมาก่อนเรื่องส่วนตัว
การทำงานแบบไม่หวังผลประโยชน์ตอบแทน
- ๒) การมีใจซื่อตรง คือ ไม่โก่งกิ้น ไม่มีความลำเอียงในการจัดสรรงบประมาณเน้นการใช้ข้อมูลความ
เดือดร้อนและความพร้อมของภาคประชาชนในกระบวนการพิจารณาจัดสรรงบประมาณ
- ๓) มีความจริงใจ เป็นประเด็นที่สำคัญเพราะการจริงใจต่อชาวบ้านไม่มีวาระแอบแฝงช่วยให้
ประชาชนเข้ามามีส่วนร่วมในการพัฒนา
- ๔) การเอาใจเขามาใส่ใจเรา เป็นการเห็นว่าปัญหาและความเดือดร้อนของประชาชนเป็นเหมือน
ปัญหาความเดือดร้อนของตนเอง

ตารางที่ ๑๔ แสดงแหล่งเรียนรู้โครงการรวมพลังเครือข่ายตำบลน่าอยู่สู่สุขภาวะชุมชนองค์การบริหารส่วน
ตำบลจอมบึง (สสส.)

ลำดับ	ชื่อหมู่บ้าน	หมู่ที่	แหล่งเรียนรู้	ประธานแหล่งเรียนรู้
๑	บ้านวังมะเดื่อ	๓	๑. จอมบึงมาราธอน	ดร.เสรี เพิ่มชาติ
๒	บ้านหนองบัว	๔	๑. กลุ่มปุ๋ยน้ำหมักไส้เดือน	นางมัทนา แสนณรงค์
			๒. กลุ่มปลูกมันสำปะหลังโดยใช้ปุ๋ยอินทรีย์	นายจำเริญ เทพสวัสดิ์
			๓. การปลูกผักไฮโดรโปนิกส์	ผศ.จรัสศักดิ์ เอี่ยมพงษ์ไพฑูริย์
			๔. บ้าน ๘๔ พรรษา วิถีพอเพียง	ผศ.จรัสศักดิ์ เอี่ยมพงษ์ไพฑูริย์
			๕. กลุ่มผลิตภัณฑ์เครื่องจับสัตว์น้ำขนาดจิ๋ว	นายหยด บัวขาว
๓	บ้านตลาดควาย	๕	๑. การแสดงรำโทน ไทยทรงดำ	นางขวัญใจ สายสุด
๔	บ้านซูกหว้า	๖	๑. กลุ่มเฟอร์นิเจอร์จากแขนงไม้	นายอรุณ พลบเนียม
๕	บ้านหนองมะค่า	๗	๑. ผลิตภัณฑ์แปรรูปเพื่อสุขภาพ	นางสาวกานต์สินี จิตพนมกาญจน์
			๒. กลุ่มนวดเพื่อสุขภาพ	นางสาวกานต์สินี จิตพนมกาญจน์
๖	บ้านรางม่วง	๘	๑. กลุ่มผลิตภัณฑ์ประจำบ้าน (พิมเสนน้า)	นางจันทนา ดวงเนตร
			๒. การจัดการขยะด้วยไส้เดือน (โรงพยาบาลสมเด็จพระยุพราชจอมบึง)	นายอภิรัตน์ จงประดับชัย
			๓. กลุ่มบำบัดทุกข์ บำรุงสุข (อปพร. และ อส.ตร.)	นายวิระศักดิ์ ศรีอศรี
			๔. กลุ่มอาสาสมัครเพื่อประชาชน (อาสาสมัครชุมชน)	นายวิระศักดิ์ ศรีอศรี
๗	บ้านหนองขนาก	๙	๑. สถาบันการเงิน	นางปัญญา อ่วมใจบุญ
			๒. ห้องเรียนวิถีพอเพียง (โรงเรียนบ้านหนองขนาก)	นางดาวเรือง สุขพ่วง
			๓. ป่าชุมชนเขาล้าน	นายสงัด จิตสุวรรณ
๘	บ้านแสนกะบะ	๑๐	๑. กลุ่มทำกระเป่าหนัง	นายเพลิน สร้อยทอง
			๒. กลุ่มปลูกผักในตะกร้า	นายอภิวัชร สุขพ่วง
			๓. ผลิตภัณฑ์แปรรูปจากธรรมชาติ	นายสมหวัง สุขพ่วง
			๔. สืบสานภูมิปัญญาไทยจากไม้ไผ่	นายพล จันทวิชิต

ตารางที่ ๑๘ แสดงแหล่งเรียนรู้โครงการรวมพลังเครือข่ายตำบลนำอยู่สู่สุขภาวะชุมชนขององค์การบริหารส่วนตำบลจอมบึง (สสส.) (ต่อ)

ลำดับ	ชื่อหมู่บ้าน	หมู่ที่	แหล่งเรียนรู้	ประธานแหล่งเรียนรู้
๙	บ้านหนองกระทุ่ม	๑๑	๑. การจัดทำบัญชีครัวเรือน	นายสมพร อินทร์สาตี
			๒. กลุ่มสารไล่แมลง	นายสมพร อินทร์สาตี
๑๐	บ้านดงไผ่	๑๒	๑. การบริหารจัดการท้องถิ่นแบบมีส่วนร่วม	นายชาญชัย ไร่รุ่งเรือง
			๒. แผนพัฒนาตำบล	นายวิรัตน์ พึ่งโพธิ์ทอง
			๓. กองทุนหลักประกันสุขภาพ (สปสช.)	นายวิรัตน์ พึ่งโพธิ์ทอง
			๔. กองทุนออมบุญวันละบาท	นางกนกวรรณ บุญเชิด
			๕. กลุ่มส่งเสริมห่วงใย ใส่ใจผู้สูงอายุ	นางมัย เทียมผูก
			๖. อาสาสมัครสาธารณสุขตำบลจอมบึง	นางเข็ม ชัดเชื้อ
๑๑	บ้านปากบึง	๑๓	๑. ศูนย์พัฒนาครอบครัว	นางสาวรวีร์ คานภู
			๒. กลุ่มผลิตภัณฑ์แปรรูปจากผลไม้	นางกนกวรรณ บุญเชิด
			๓. กลุ่มผลิตภัณฑ์จากลูกตาล	นายนพพร เขียวหอม
			๔. กลุ่มปุ๋ยหมักชีวภาพอัดเม็ด การทำ EM	นายยนต์ เย็นใจ
รวมทั้งสิ้น			๓๓ แหล่งเรียนรู้	

๙. ทรัพยากรธรรมชาติ

๙.๑ ทรัพยากรน้ำ

องค์การบริหารส่วนตำบลจอมบึง ได้ใช้งบประมาณในการพัฒนาแหล่งน้ำ โดยการขุดลอกลำห้วย ก่อสร้างฝาย ขุดบ่อบาดาล สระน้ำ เพื่อราษฎรได้มีน้ำไว้ใช้สำหรับอุปโภค - บริโภค และทำการเกษตร

๙.๒ ทรัพยากรธรรมชาติภูเขา

ตำบลจอมบึง มีลักษณะพื้นที่เป็นที่ลุ่มตอนกลาง ส่วนบริเวณรอบนอกเป็นที่ราบสูงสลับภูเขาในฤดูฝนน้ำจะหลากมารวมกันบริเวณทุ่งจอมบึง ซึ่งอยู่ตอนกลางของตำบลทำให้บริเวณพื้นที่ตอนกลางของตำบลเหมาะแก่การเพาะปลูกพืชไร่ รายละเอียดตามตารางที่ ๑๙

ตารางที่ ๑๙ แสดงหมู่บ้านที่มีภูเขา

ลำดับ	ชื่อหมู่บ้าน	หมู่ที่	ชื่อภูเขา	หมายเหตุ
๑	บ้านวังมะเตี๋ย	๓	เขากลางตลาด	
๒	บ้านหนองขนาк	๙	เขาล้าน	
๓	บ้านแสนกะบะ	๑๐	เขาสามปะแจ	
๔	บ้านดงไผ่	๑๒	เขาหลักไก่อ	

๙๓ ทรัพย์ากรดิน

บริเวณตอนกลางของตำบลในฤดูฝนน้ำจะหลากมารวมกันบริเวณทุ่งจอมบึง เหมาะแก่การทำนา ส่วนบริเวณรอบนอกเป็นที่ราบสูงสลับเนินเขาพื้นที่เป็นดินร่วนปนทราย เหมาะแก่การทำเกษตร ปลูกพืชไร่

๑๐. อื่นๆ (ถ้ามีระบุด้วย)

ข้อมูลเกี่ยวกับศักยภาพของท้องถิ่น ได้แก่ โครงสร้างและกระบวนการบริหารงานบุคคล งบประมาณและเครื่องมืออุปกรณ์

ก. ศักยภาพขององค์การบริหารส่วนตำบล

๑๐.๑ จำนวนบุคลากร จำนวน ๔๓ คน แยกตามกองต่างๆ รายละเอียดตามตารางที่ ๒๐

ตารางที่ ๒๐ แสดงจำนวนบุคลากรแต่ละกอง

ลำดับ	สำนัก/กอง	จำนวนบุคลากร (คน)
๑	สำนักปลัด	๒๐
๒	กองคลัง	๘
๓	กองช่าง	๘
๔	กองการศึกษา ศาสนา และวัฒนธรรม	๗

๑๐.๒ ระดับการศึกษาของบุคลากร แยกตามระดับ รายละเอียดตามตารางที่ ๒๑ และรายละเอียดตามตารางที่ ๒๒

ตารางที่ ๒๑ แสดงระดับการศึกษาของบุคลากร แยกตามระดับ

ลำดับ	ระดับการศึกษา	พนักงานส่วนตำบล	ลูกจ้างประจำ	พนักงานจ้างตามภารกิจ	พนักงานจ้างทั่วไป	จ้างเหมาบริการ
๑	ประถมศึกษา	-	-	๑	-	๒
๒	มัธยมต้น	-	-	๑	-	๑
๓	มัธยมปลาย/ปวช.	-	๑	๓	๑	๒
๔	อนุปริญญา/ปวส.	-	-	-	-	๑
๕	ปริญญาตรี	๑๑	๑	๖	-	๕
๖	ปริญญาโท	๕	-	๑	-	-
รวม		๑๖	๒	๑๒	๑	๑๑

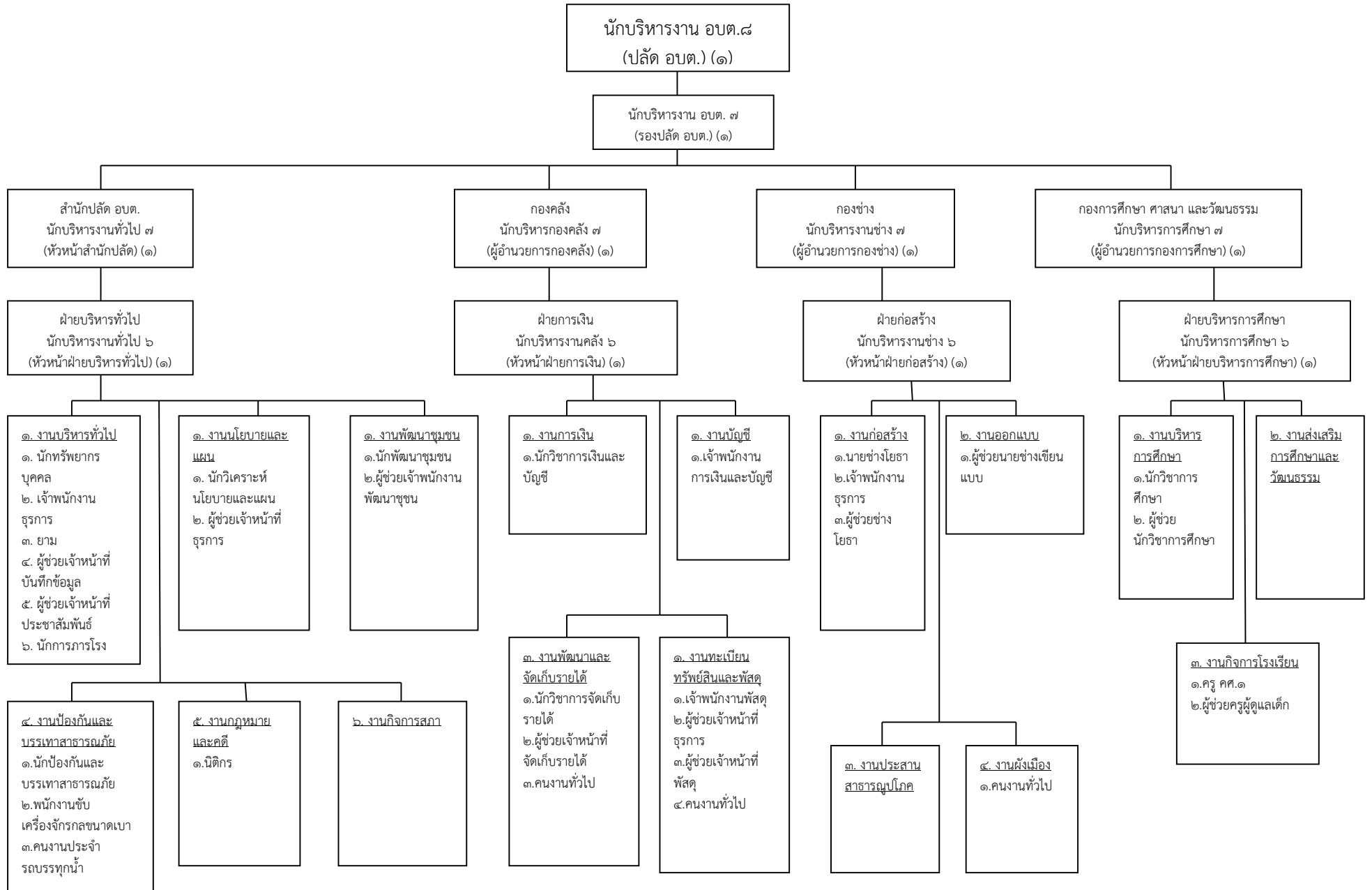
ตารางที่ ๒๒ แสดงรายชื่อบุคลากร ตำแหน่ง และระดับการศึกษา

ลำดับ	ชื่อ - สกุล	ตำแหน่ง	ระดับการศึกษา	หมายเหตุ
	สำนักปลัด			
๑	นายวิรัตน์ พึ่งโพธิ์ทอง	ปลัด อบต.	ปริญญาโท	พนักงานส่วนตำบล
๒	จำเอกสมชาย เพ่งสวัสดิ์	รองปลัด อบต.	ปริญญาโท	พนักงานส่วนตำบล
๓	-	หัวหน้าสำนักปลัด	-	พนักงานส่วนตำบล
๔	นางสาวจุฑารัตน์ ใจแสง	หัวหน้าฝ่ายบริหารทั่วไป	ปริญญาตรี	พนักงานส่วนตำบล
๕	นางสุกัญญา ยงค์อำนวย	นักพัฒนาชุมชน	ปริญญาโท	พนักงานส่วนตำบล
๖	นายสุปัญญา ศรีคำ	นักทรัพยากรบุคคล	ปริญญาโท	พนักงานส่วนตำบล
๗	นางสาวจารุวรรณ กลิ่นน้อย	นักวิเคราะห์นโยบายและแผน	ปริญญาโท	พนักงานส่วนตำบล
๘	นายเอกสิทธิ์ชาติโยธิน	นิติกร	ปริญญาตรี	พนักงานส่วนตำบล
๙	นางสาวเจนจิตร การะเวก	นักพัฒนาชุมชน	ปริญญาตรี	พนักงานส่วนตำบล
๑๐	-	นักป้องกันและบรรเทาสาธารณภัย	-	พนักงานส่วนตำบล
๑๑	-	เจ้าพนักงานธุรการ	-	พนักงานส่วนตำบล
๑๒	นายสิริชัย ยงกรับ	ยาม	มัธยมปลาย	พนักงานส่วนตำบล
๑๓	นางสาวศิริประภา เหลืองประทีป	ผู้ช่วยเจ้าพนักงานพัฒนาชุมชน	ปริญญาโท	พนักงานจ้างตามภารกิจ
๑๔	นางสาวสุณี แสงอ่อน	ผู้ช่วยเจ้าหน้าที่ธุรการ	ปวช.	พนักงานจ้างตามภารกิจ
๑๕	นายอนุรักษ์ คงกระพันธ์	พนักงานขับเครื่องจักรขนาดเบา	มัธยมต้น	พนักงานจ้างตามภารกิจ
๑๖	-	ผู้ช่วยเจ้าหน้าที่บันทึกข้อมูล	-	พนักงานจ้างตามภารกิจ
๑๗	นางสาวณิชนันท์ อ่วมใจบุญ	ผู้ช่วยเจ้าหน้าที่ประชาสัมพันธ์	ปริญญาตรี	พนักงานจ้างตามภารกิจ
๑๘	นายกนกพันธ์ชัย บดินทร์ทองเดชา	คนงานประจำรถบรรทุกน้ำ	มัธยมปลาย	พนักงานจ้างทั่วไป
๑๙	นายสมพร อินทร์สาลี	พนักงานขับรถยนต์	มัธยมปลาย	พนักงานจ้างตามภารกิจ

ตารางที่ ๒๒ แสดงรายชื่อบุคลากร ตำแหน่ง และระดับการศึกษา (ต่อ)

ลำดับ	ชื่อ - สกุล	ตำแหน่ง	ระดับการศึกษา	หมายเหตุ
๒๐	นางสาวพรไพลิน อุทัยนา	คนงานทั่วไป	มัธยมปลาย	จ้างเหมาบริการ
๒๑	นางสาวนันทดา อุ่นเมือง	คนงานทั่วไป	ปริญญาตรี	จ้างเหมาบริการ
๒๒	นายวีรพงษ์ เชียงเห็น	คนสวน	ประถมศึกษา	จ้างเหมาบริการ
๒๓	นายปฏิภาณ สมบัติเจริญ	คนสวน	มัธยมต้น	จ้างเหมาบริการ
๒๔	นายณัฐพล อินทร์สาลี	คนสวน	มัธยมปลาย	จ้างเหมาบริการ
กองคลัง				
๒๕	นางอุบล คำภูแสน	ผู้อำนวยการกองคลัง	ปริญญาตรี	พนักงานส่วนตำบล
๒๖	-	หัวหน้าฝ่ายการเงิน	-	พนักงานส่วนตำบล
๒๗	นางสาวศรีไพร อินทร	นักวิชาการเงินและบัญชี	ปริญญาตรี	พนักงานส่วนตำบล
๒๘	-	เจ้าพนักงานการเงินและบัญชี	-	พนักงานส่วนตำบล
๒๙	-	เจ้าพนักงานพัสดุ	-	พนักงานส่วนตำบล
๓๐	นางสุลัดดา โกมลเปริน	นักวิชาการจัดเก็บรายได้	ปริญญาตรี	พนักงานส่วนตำบล
๓๑	นางสาวอุริดา ศรีธธาผล	ผู้ช่วยเจ้าหน้าที่จัดเก็บรายได้	ปวส.	พนักงานจ้างตามภารกิจ
๓๒	นางจิตสุภา กาญจนการไกร	ผู้ช่วยเจ้าหน้าที่ธุรการ	ปริญญาตรี	พนักงานจ้างตามภารกิจ
๓๓	-	ผู้ช่วยเจ้าหน้าที่พัสดุ	-	พนักงานจ้างตามภารกิจ
๓๔	นางสาวรุ่งอรุณ จึงสมศักดิ์	คนงานทั่วไป	ปริญญาตรี	จ้างเหมาบริการ
๓๕	นางสาวสุกฤณา ภมร	คนงานทั่วไป	ปริญญาตรี	จ้างเหมาบริการ
๓๖	นางสาวสมพร นาคกระโทก	คนงานทั่วไป	ปริญญาตรี	จ้างเหมาบริการ
กองช่าง				
๓๗	นายปศิจิกรณ นวนนาง	ผู้อำนวยการกองช่าง	ปริญญาตรี	พนักงานส่วนตำบล
๓๘	-	หัวหน้าฝ่ายก่อสร้าง	-	พนักงานส่วนตำบล
๓๙	-	นายช่างโยธา	-	พนักงานส่วนตำบล
๔๐	นางสาววาสนา มณีทอง	เจ้าพนักงานธุรการ	ปริญญาตรี	พนักงานส่วนตำบล
๔๑	นายพยุง จันทระชิต	ผู้ช่วยนายช่างเขียนแบบ	ปริญญาตรี	พนักงานจ้างตามภารกิจ
๔๒	นายคณิต รสชุ่ม	ผู้ช่วยช่างโยธา	ปวช.	พนักงานจ้างตามภารกิจ
๔๓	นางสาวธนพร ย่งกรับ	ผู้ช่วยเจ้าหน้าที่ธุรการ	ปริญญาตรี	พนักงานจ้างตามภารกิจ
๔๔	นายไพโรจน์ ทองเอี้ย	พนักงานขับรถยนต์	ประถมศึกษา	พนักงานจ้างตามภารกิจ
๔๕	นายณัฐวุฒิ จันทวงศ์	คนงานทั่วไป	ปริญญาตรี	จ้างเหมาบริการ
๔๖	นายชัยยงค์ อาศน์สุวรรณ	คนงานทั่วไป	มัธยมต้น	จ้างเหมาบริการ
กองการศึกษา ศาสนา และวัฒนธรรม				
๔๗	-	ผู้อำนวยการกองการศึกษาฯ	-	พนักงานส่วนตำบล
๔๘	-	หัวหน้าฝ่ายบริหารการศึกษาฯ	-	พนักงานส่วนตำบล
๔๙	นางสาวรติกร ศรีธธาผล	นักวิชาการศึกษา	ปริญญาตรี	พนักงานส่วนตำบล
๕๐	นางสมพร ประจวบวัน	ครู คศ.๑	ปริญญาตรี	พนักงานส่วนตำบล
๕๑	นางดวงพร บุตรดี	ครู คศ.๑	ปริญญาตรี	พนักงานส่วนตำบล
๕๒	นางกาญจนาพร บัวคลี่	ครู คศ.๑	ปริญญาตรี	พนักงานส่วนตำบล
๕๓	นางกฤษณา พึ่งโพธิ์ทอง	ผู้ช่วยนักวิชาการศึกษา	ปริญญาตรี	พนักงานจ้างตามภารกิจ
๕๔	นางธนพร บัวคลี่	ผู้ช่วยครูผู้ดูแลเด็ก	ปริญญาตรี	พนักงานจ้างตามภารกิจ
๕๕	นางสาวยถิลา ชูทาน	คนงานทั่วไป	ปวส.	จ้างเหมาบริการ

ตารางที่ ๒๓ แผนภูมิโครงสร้างการแบ่งส่วนราชการขององค์การบริหารส่วนตำบลจอมบึง

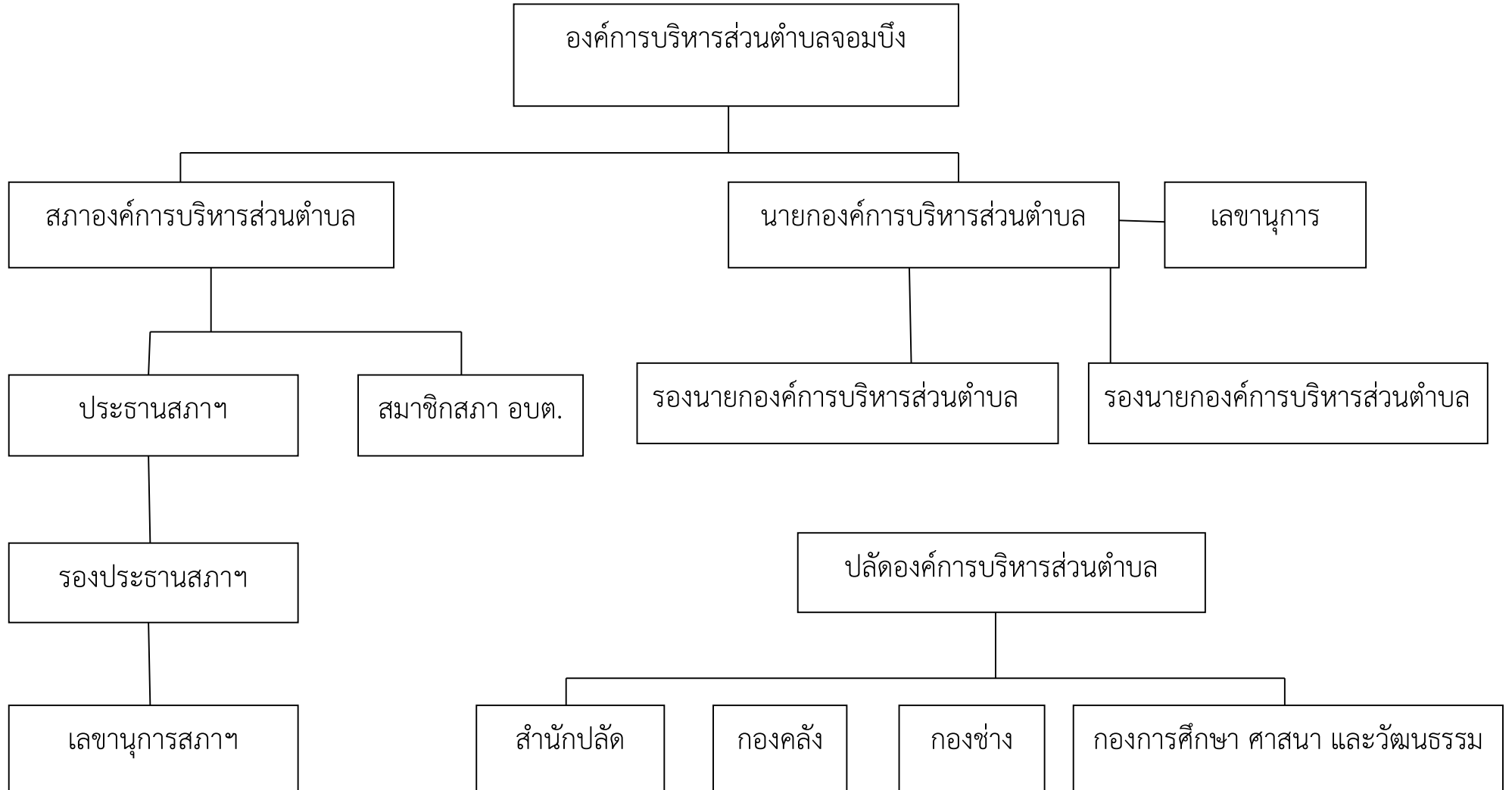


๑๐.๓ องค์การบริหารส่วนตำบลจอมบึง ประกอบด้วย ฝ่ายบริหาร ฝ่ายนิติบัญญัติ และสมาชิกสภา
องค์การบริหารส่วนตำบลจอมบึง รายละเอียดตามตารางที่ ๒๔

ตารางที่ ๒๔ แสดงข้อมูลฝ่ายบริหาร ฝ่ายนิติบัญญัติ และสมาชิกสภาองค์การบริหารส่วนตำบลจอมบึง

ลำดับ	ชื่อ-สกุล	ตำแหน่ง	หมายเหตุ
	ฝ่ายบริหาร		
๑	นายชาญชัย ไร่รุ่งเรือง	นายกองค์การบริหารส่วนตำบลจอมบึง	
๒	นางมัย เทียมผูก	รองนายกองค์การบริหารส่วนตำบลจอมบึง	
๓	นางวิไลวรรณ เจริญวงศ์	รองนายกองค์การบริหารส่วนตำบลจอมบึง	
๔	นางกนกวรรณ บุญเชิด	เลขานุการนายกองค์การบริหารส่วนตำบลจอมบึง	
	ฝ่ายนิติบัญญัติ		
๑	นายอภิชาติ ศรีธำพล	ประธานสภาองค์การบริหารส่วนตำบลจอมบึง	
๒	นางสุนทรี จันทะโสสถ์	รองประธานสภาองค์การบริหารส่วนตำบลจอมบึง	
๓	นายวิรัตน์ พึ่งโพธิ์ทอง	เลขานุการสภาองค์การบริหารส่วนตำบลจอมบึง	
	สมาชิกสภาองค์การบริหารส่วนตำบล		
๑	นายสัมพันธ์ ศรีพิทักษ์	สมาชิกสภา อบต. หมู่ที่ ๒	
๒	นายสมควร ทองเทือก	สมาชิกสภา อบต. หมู่ที่ ๓	
๓	นายประภาส รอดเรืองชีพ	สมาชิกสภา อบต. หมู่ที่ ๓	
๔	นายสมพร หลิมบุญงาม	สมาชิกสภา อบต. หมู่ที่ ๔	
๕	นายวิสุทธิ์ กัลยาหลง	สมาชิกสภา อบต. หมู่ที่ ๔	
๖	นายวิจิต เกิดแก้ว	สมาชิกสภา อบต. หมู่ที่ ๕	
๗	นางรภัสศา จุมพล	สมาชิกสภา อบต. หมู่ที่ ๕	
๘	นางธนวินท์ กำนันดง	สมาชิกสภา อบต. หมู่ที่ ๖	
๙	นางภาวนา เพ็ชรน้อย	สมาชิกสภา อบต. หมู่ที่ ๖	
๑๐	นายพยุง ประจวบวัน	สมาชิกสภา อบต. หมู่ที่ ๗	
๑๑	นางสาวสมจิตรร์ จันทร	สมาชิกสภา อบต. หมู่ที่ ๗	
๑๒	นายสำราญ จันทวงศ์	สมาชิกสภา อบต. หมู่ที่ ๘	
๑๓	นายอภิสิทธิ์ี อาเทศ	สมาชิกสภา อบต. หมู่ที่ ๘	ลาออก
๑๔	นางสาวปัญญา อ่วมใจบุญ	สมาชิกสภา อบต. หมู่ที่ ๙	
๑๕	นายสมประสงค์ จันทรจรรยา	สมาชิกสภา อบต. หมู่ที่ ๙	
๑๖	นายสมยศ นवलนาง	สมาชิกสภา อบต. หมู่ที่ ๑๐	ลาออก
๑๗	นางสาวเรืองรอง สายสาคร	สมาชิกสภา อบต. หมู่ที่ ๑๐	
๑๘	นายสุทัศน์ ใจอดทน	สมาชิกสภา อบต. หมู่ที่ ๑๑	
๑๙	นางโสภา แสงเทศ	สมาชิกสภา อบต. หมู่ที่ ๑๒	
๒๐	นายชูศักดิ์ ตีกะพี	สมาชิกสภา อบต. หมู่ที่ ๑๒	
๒๑	นายอนุศักดิ์ อินทรีย์	สมาชิกสภา อบต. หมู่ที่ ๑๓	
๒๒	นางพรพรรณ สมพงษ์อินทร์	สมาชิกสภา อบต. หมู่ที่ ๑๓	

ตารางที่ ๒๕ แผนภูมิโครงสร้างการบริหารงานขององค์การบริหารส่วนตำบลจอมบึง



โครงสร้างองค์การบริหารส่วนตำบล

โครงสร้างและการบริหารงานขององค์การบริหารส่วนตำบล แบ่งเป็น ๒ ฝ่าย คือ

๑. สภาองค์การบริหารส่วนตำบล
๒. คณะผู้บริหารองค์การบริหารส่วนตำบล

มาตรา ๔๕ สภาองค์การบริหารส่วนตำบล

สภาองค์การบริหารส่วนตำบล ประกอบด้วยสมาชิกสภาองค์การบริหารส่วนตำบลที่มาจากการเลือกตั้งขึ้นโดยราษฎรผู้มีสิทธิเลือกตั้งในแต่ละหมู่บ้าน ในเขตองค์การบริหารส่วนตำบล หมู่บ้านละ ๒ คนโดยสมาชิกสภาองค์การบริหารส่วนตำบลมีวาระดำรงตำแหน่งคราวละ ๔ ปี

มาตรา ๔๖ สภาองค์การบริหารส่วนตำบล มีอำนาจหน้าที่ดังต่อไปนี้

- (๑) ให้ความเห็นชอบแผนพัฒนาองค์การบริหารส่วนตำบล เพื่อเป็นแนวทางในการบริหารกิจการขององค์การบริหารส่วนตำบล
- (๒) พิจารณาและให้ความเห็นชอบร่างข้อบัญญัติองค์การบริหารส่วนตำบล ร่างข้อบัญญัติงบประมาณรายจ่ายประจำปี และร่างข้อบัญญัติงบประมาณรายจ่ายเพิ่มเติม
- (๓) ควบคุมการปฏิบัติงานขององค์การบริหารส่วนตำบล ให้เป็นไปตามกฎหมายนโยบาย แผนพัฒนาองค์การบริหารส่วนตำบล ข้อบัญญัติ ระเบียบ และข้อบังคับของทางราชการ

มาตรา ๔๗ นายกองค์การบริหารส่วนตำบล

ให้องค์การบริหารส่วนตำบลมีนายกองค์การบริหารส่วนตำบลคนหนึ่งซึ่งมาจากการเลือกตั้งโดยตรงของประชาชนตามกฎหมายว่าด้วยการเลือกตั้งผู้บริหารท้องถิ่น ในเขตองค์การบริหารส่วนตำบล มีวาระดำรงตำแหน่งคราวละ ๔ ปี รองนายกองค์การบริหารส่วนตำบล จำนวน ๒ คน และเลขานุการนายกองค์การบริหารส่วนตำบล จำนวน ๑ คน ซึ่งนายกองค์การบริหารส่วนตำบลแต่งตั้งขึ้น

มาตรา ๔๘ นายกองค์การบริหารส่วนตำบล มีอำนาจหน้าที่ดังต่อไปนี้

- (๑) กำหนดนโยบายโดยไม่ขัดต่อกฎหมาย และรับผิดชอบในการบริหารราชการขององค์การบริหารส่วนตำบลให้เป็นไปตามกฎหมาย นโยบาย แผนพัฒนาองค์การบริหารส่วนตำบลข้อบัญญัติ ระเบียบ และข้อบังคับของทางราชการ

- (๒) สั่ง อนุญาต และอนุมัติเกี่ยวกับราชการขององค์การบริหารส่วนตำบล

- (๓) แต่งตั้งและถอดถอนรองนายกองค์การบริหารส่วนตำบลและเลขานุการนายกองค์การบริหารส่วนตำบล

- (๔) วางระเบียบเพื่อให้งานขององค์การบริหารส่วนตำบลเป็นไปด้วยความเรียบร้อย

- (๕) รักษาการให้เป็นไปตามข้อบัญญัติองค์การบริหารส่วนตำบล

- (๖) ปฏิบัติหน้าที่อื่นตามที่บัญญัติไว้ในพระราชบัญญัตินี้และกฎหมายอื่น

บทบาท หน้าที่ ภารกิจขององค์การบริหารส่วนตำบล

ภารกิจ อำนาจหน้าที่ขององค์การบริหารส่วนตำบลจอมบึง เป็นไปตามพระราชบัญญัติสภาตำบลและองค์การบริหารส่วนตำบล พ.ศ. ๒๕๔๒ แก้ไขเพิ่มเติมถึง (ฉบับที่ ๕) พ.ศ. ๒๕๔๖ พระราชบัญญัติกำหนดแผนและขั้นตอนการกระจายอำนาจให้องค์กรปกครองส่วนท้องถิ่น พ.ศ. ๒๕๔๒ และรวมกฎหมายอื่น ๆ ทั้งนี้เพื่อให้องค์การบริหารส่วนตำบลจอมบึง มีอำนาจหน้าที่ที่จะเข้าไปดำเนินการแก้ไขปัญหาในเขตพื้นที่ให้ตรงกับความต้องการของประชาชน อีกทั้งภารกิจสอดคล้องกับแผนพัฒนาเศรษฐกิจและสังคม แห่งชาติ แผนพัฒนาจังหวัด แผนพัฒนาอำเภอ แผนพัฒนาตำบล นโยบายรัฐบาล และนโยบายของผู้บริหารส่วนท้องถิ่น ดังนี้

ภารกิจ อำนาจหน้าที่ขององค์การบริหารส่วนตำบล

มาตรา ๖๖ องค์การบริหารส่วนตำบลมีอำนาจหน้าที่ในการพัฒนาตำบลทั้งในด้านเศรษฐกิจ สังคม และวัฒนธรรม

มาตรา ๖๗ ภายใต้บังคับแห่งกฎหมาย องค์การบริหารส่วนตำบล มีหน้าที่ต้องทำในเขตองค์การบริหารส่วนตำบล ดังต่อไปนี้

- (๑) จัดให้มีและบำรุงรักษาทางน้ำและทางบก
- (๒) รักษาความสะอาดของถนน ทางน้ำ ทางดิน และที่สาธารณะ รวมทั้งกำจัดมูลฝอยและสิ่งปฏิกูล
- (๓) ป้องกันโรคและระงับโรคติดต่อ
- (๔) ป้องกันและบรรเทาสาธารณภัย
- (๕) ส่งเสริมการศึกษา ศาสนา และวัฒนธรรม
- (๖) ส่งเสริมการพัฒนาสตรี เด็ก เยาวชน ผู้สูงอายุ และผู้พิการ
- (๗) คุ้มครอง ดูแล บำรุงรักษาทรัพยากรธรรมชาติและสิ่งแวดล้อม
- (๘) บำรุงรักษาศิลปะ จารีตประเพณี ภูมิปัญญาท้องถิ่นและวัฒนธรรมอันดีของท้องถิ่นตามความจำเป็นและสมควร
- (๙) ปฏิบัติหน้าที่อื่นตามที่ทางราชการมอบหมายโดยจัดสรรงบประมาณหรือ บุคลากรให้ตามความจำเป็นและเหมาะสม

มาตรา ๖๘ ภายใต้บังคับแห่งกฎหมาย องค์การบริหารส่วนตำบล อาจจะทำกิจการในเขตองค์การบริหารส่วนตำบลดังต่อไปนี้

- (๑) ให้มีน้ำเพื่ออุปโภค บริโภค และการเกษตร
- (๒) ให้มีและบำรุงการไฟฟ้า หรือแสงสว่างโดยวิธีอื่น
- (๓) ให้มีและบำรุงรักษาทางระบายน้ำ
- (๔) ให้มีและบำรุงสถานที่ประชุม การกีฬา การพักผ่อนหย่อนใจ และสวนสาธารณะ
- (๕) ให้มีและส่งเสริมกลุ่มเกษตรกรและกิจการสหกรณ์
- (๖) ส่งเสริมให้มีอุตสาหกรรมในครอบครัว
- (๗) บำรุงและส่งเสริมการประกอบอาชีพของราษฎร
- (๘) การคุ้มครอง ดูแล และรักษาทรัพย์สินอันเป็นสาธารณะสมบัติของแผ่นดิน
- (๙) หาผลประโยชน์จากทรัพย์สินขององค์การบริหารส่วนตำบล
- (๑๐) ให้มีตลาด ท่าเทียบเรือ และท่าข้าม
- (๑๑) กิจการเกี่ยวกับการพาณิชย์
- (๑๒) การท่องเที่ยว
- (๑๓) การผังเมือง

มาตรา ๖๙ อำนาจหน้าที่ขององค์การบริหารส่วนตำบล ตามมาตรา ๖๖, ๖๗ และมาตรา ๖๘ นั้น ไม่เป็นการตัดอำนาจหน้าที่ของกระทรวง ทบวง กรม หรือองค์การหรือหน่วยงานของรัฐ ในอันที่จะดำเนินกิจการใด ๆ เพื่อประโยชน์ของประชาชนในตำบล แต่ต้องแจ้งให้องค์การบริหารส่วนตำบลทราบล่วงหน้าตามสมควร ในกรณีนี้หากองค์การบริหารส่วนตำบล มีความเห็นเกี่ยวกับการดำเนินกิจการดังกล่าว ให้กระทรวง ทบวง กรม หรือองค์การหรือหน่วยงานของรัฐ นำความเห็นขององค์การบริหารส่วนตำบลไปประกอบการพิจารณาดำเนินกิจการนั้นด้วย

มาตรา ๗๐ เพื่อประโยชน์ในการปฏิบัติหน้าที่ตามพระราชบัญญัตินี้ให้องค์การบริหารส่วนตำบลมีสิทธิได้รับทราบข้อมูลและข่าวสารจากทางราชการในเรื่องที่เกี่ยวกับการดำเนินกิจการของทางราชการในตำบล เว้นแต่ข้อมูลหรือข่าวสารที่ทางราชการถือว่าเป็นความลับ เกี่ยวกับการรักษาความมั่นคงแห่งชาติ

มาตรา ๗๑ องค์การบริหารส่วนตำบลอาจออกข้อบังคับตำบล เพื่อใช้บังคับในตำบลได้เท่าที่ไม่ขัดต่อกฎหมาย หรืออำนาจหน้าที่ขององค์การบริหารส่วนตำบล ในการนี้จะกำหนดค่าธรรมเนียมที่จะเรียกเก็บ และกำหนด โทษปรับผู้ฝ่าฝืนด้วยก็ได้ แต่มิให้กำหนดโทษปรับเกิน ๕๐๐ บาท

ร่างข้อบังคับตำบลจะเสนอได้แต่โดยคณะกรรมการบริหารหรือสมาชิกสภาองค์การบริหารส่วนตำบล หรือราษฎร ในเขตองค์การบริหารส่วนตำบลตามกฎหมายเกี่ยวกับการเข้าชื่อให้สภาท้องถิ่นพิจารณาออกข้อบัญญัติท้องถิ่น

ในกรณีที่นายอำเภอไม่เห็นชอบด้วยกับร่างข้อบังคับตำบลใด ให้ส่งคืนสภาองค์การบริหารส่วนตำบล ภายใน ๑๕ วัน นับแต่วันที่นายอำเภอได้รับร่างข้อบังคับตำบลดังกล่าว เพื่อให้สภาองค์การบริหารส่วนตำบลพิจารณาทบทวนร่างของบังคับตำบลนั้นใหม่ แต่ถ้าเป็นร่างข้อบังคับตำบลที่กำหนดให้มีโทษปรับตามวรรคหนึ่ง เมื่อนายอำเภอไม่เห็นชอบด้วย ให้ร่างข้อบังคับตำบลนั้นเป็นอันตกไป

เมื่อสภาองค์การบริหารส่วนตำบลพิจารณาทบทวนร่างข้อบังคับตำบลตามวรรคสี่ แล้วมีมติยืนยันตามร่างข้อบังคับตำบลเดิมด้วยคะแนนเสียงไม่น้อยกว่าสองในสามของจำนวนสมาชิกสภาองค์การบริหารส่วนตำบลทั้งหมดเท่าที่มีอยู่ ให้ประธานคณะกรรมการบริหารลงชื่อและประกาศเป็นข้อบังคับตำบลได้โดยไม่ต้องขอความเห็นชอบจากนายอำเภอ แต่ถ้าสภาองค์การบริหารส่วนตำบลไม่ยืนยันภายในสามสิบวันนับแต่วันที่ได้รับข้อบังคับตำบลคืนจากนายอำเภอ หรือยืนยันด้วยคะแนนเสียงน้อยกว่าสองในสามของจำนวนสมาชิกสภาองค์การบริหารส่วนตำบลทั้งหมดเท่าที่อยู่ ให้ร่างข้อบังคับตำบลนั้นเป็นอันตกไป

มาตรา ๗๒ การบริหารงานบุคคลขององค์การบริหารส่วนตำบลให้เป็นไปตามกฎหมายว่าด้วยการ
นั้น

เพื่อประโยชน์กิจการขององค์การบริหารส่วนตำบล องค์การบริหารส่วนตำบลอาจขอให้ข้าราชการ พนักงาน หรือลูกจ้างของหน่วยราชการ หน่วยงานของรัฐ รัฐวิสาหกิจ หรือหน่วยการบริหารราชการส่วนท้องถิ่น ไปดำรงตำแหน่งหรือปฏิบัติกิจการขององค์การบริหารส่วนตำบลเป็นการชั่วคราวได้โดยไม่ขาดจากต้นสังกัดเดิม ทั้งนี้ ให้ผู้ว่าราชการจังหวัดเป็นผู้มีอำนาจอนุญาตได้ตามความจำเป็นและในกรณีที่เป็นการข้าราชการซึ่งไม่อยู่ในอำนาจของผู้ว่าราชการจังหวัดให้กระทรวงมหาดไทยทำความตกลงกับหน่วยงานต้นสังกัดก่อนแต่งตั้ง

มาตรา ๗๓ องค์การบริหารส่วนตำบลอาจทำกิจการนอกเขตองค์การบริหารส่วนตำบล หรือร่วมกับสภาตำบล องค์การบริหารส่วนตำบล องค์การบริหารส่วนจังหวัด หรือหน่วยการบริหารราชการส่วนท้องถิ่นอื่น เพื่อกระทำกิจการร่วมกันได้ ทั้งนี้ เมื่อได้รับความยินยอมจากสภาตำบล องค์การบริหารส่วนตำบล องค์การบริหารส่วนจังหวัด หน่วยการบริหารราชการส่วนท้องถิ่นที่เกี่ยวข้อง และกิจการนั้นเป็นกิจการที่จำเป็นต้องทำและเป็นการเกี่ยวเนื่องกับกิจการที่อยู่ในอำนาจหน้าที่ของตน

องค์การบริหารส่วนตำบลมีอำนาจหน้าที่ตามพระราชบัญญัติกำหนดแผนและขั้นตอนการกระจายอำนาจให้แก่องค์กรปกครองส่วนท้องถิ่น พ.ศ. ๒๕๔๒ ดังนี้

มาตรา ๑๖ ให้องค์การบริหารส่วนตำบลมีอำนาจ และหน้าที่ในการจัดระบบการบริการสาธารณะ เพื่อประโยชน์ของประชาชนใน ท้องถิ่นของตนเองดังนี้

- (๑) การจัดทำแผนพัฒนาท้องถิ่นของตนเอง
- (๒) การจัดให้มีและบำรุงรักษาทางบก ทางน้ำ และทางระบายน้ำ
- (๓) การจัดให้มีและควบคุมตลาด ท่าเทียบเรือ ท่าข้าม และที่จอดรถ
- (๔) การสาธารณูปโภคและการก่อสร้างอื่นๆ
- (๕) การสาธารณูปการ
- (๖) การส่งเสริม การฝึก และการประกอบอาชีพ
- (๗) การพาณิชย์ และการส่งเสริมการลงทุน
- (๘) การส่งเสริมการท่องเที่ยว
- (๙) การจัดการศึกษา
- (๑๐) การสังคมสงเคราะห์ และการพัฒนาคุณภาพชีวิตเด็ก สตรี คนชรา และผู้ด้อยโอกาส
- (๑๑) การบำรุงรักษาศิลปะ จารีตประเพณี ภูมิปัญญาท้องถิ่น และ วัฒนธรรมอันดีของท้องถิ่น
- (๑๒) การปรับปรุงแหล่งชุมชนแออัดและการจัดการเกี่ยวกับที่อยู่อาศัย
- (๑๓) การจัดให้มีและบำรุงรักษาสถานที่พักผ่อนหย่อนใจ
- (๑๔) การส่งเสริมกีฬา
- (๑๕) การส่งเสริมประชาธิปไตย ความเสมอภาค และสิทธิเสรีภาพของ ประชาชน
- (๑๖) ส่งเสริมการมีส่วนร่วมของราษฎรในการพัฒนาท้องถิ่น
- (๑๗) การรักษาความสะอาดและความเป็นระเบียบเรียบร้อยของบ้านเมือง
- (๑๘) การกำจัดมูลฝอย สิ่งปฏิกูล และน้ำเสีย
- (๑๙) การสาธารณสุข การอนามัยครอบครัว และการรักษาพยาบาล
- (๒๐) การจัดให้มีและควบคุมสุสานและฌาปนสถาน
- (๒๑) การควบคุมการเลี้ยงสัตว์
- (๒๒) การจัดให้มีและควบคุมการฆ่าสัตว์
- (๒๓) การรักษาความปลอดภัย ความเป็นระเบียบเรียบร้อย และการอนามัย โรงมหรสพ และ สาธารณสถานอื่น ๆ
- (๒๔) การจัดการ การบำรุงรักษา และการใช้ประโยชน์จากป่าไม้ ที่ดิน ทรัพยากรธรรมชาติและ สิ่งแวดล้อม
- (๒๕) การผังเมือง
- (๒๖) การขนส่งและการวิศวกรรมจราจร
- (๒๗) การดูแลรักษาที่สาธารณะ
- (๒๘) การควบคุมอาคาร
- (๒๙) การป้องกันและบรรเทาสาธารณภัย
- (๓๐) การรักษาความสงบเรียบร้อย การส่งเสริมและสนับสนุนการป้องกัน และรักษาความปลอดภัยใน ชีวิตและทรัพย์สิน
- (๓๑) กิจการอื่นใดที่เป็นผลประโยชน์ของประชาชนในท้องถิ่นตามที่ คณะกรรมการประกาศกำหนด

โครงสร้างการกำหนดส่วนราชการ

จากสภาพปัญหาขององค์การบริหารส่วนตำบลจอมบึง มีภารกิจอำนาจหน้าที่ที่จะต้องดำเนินการแก้ไขปัญหาดังกล่าวภายใต้อำนาจหน้าที่ที่กำหนดไว้ในพระราชบัญญัติสภาตำบลและองค์การบริหารส่วนตำบล พ.ศ. ๒๕๓๗ แก้ไขเพิ่มเติมจนถึงฉบับที่ ๖ พ.ศ. ๒๕๕๒ และพระราชบัญญัติกำหนดแผนและขั้นตอนการกระจายอำนาจให้แก่องค์กรปกครองส่วนท้องถิ่น พ.ศ. ๒๕๔๒ และกฎหมายอื่นที่เกี่ยวข้องโดยมีการกำหนดโครงสร้างส่วนราชการ ดังนี้

๑. สำนักปลัดองค์การบริหารส่วนตำบล มีหน้าที่ความรับผิดชอบเกี่ยวกับราชการทั่วไปขององค์การบริหารส่วนตำบล และราชการที่มีได้กำหนดให้เป็นหน้าที่ของส่วนราชการใดในองค์การบริหารส่วนตำบล โดยเฉพาะ รวมทั้งกำกับและเร่งรัดการปฏิบัติราชการของส่วนราชการในองค์การบริหารส่วนตำบล ให้เป็นไปตามนโยบาย แนวทางและแผนการปฏิบัติการขององค์การบริหารส่วนตำบล และงานอื่นๆ ที่เกี่ยวข้องหรือได้รับมอบหมาย มีการแบ่งส่วนราชการภายในออกเป็น ๑ ฝ่าย คือ **ฝ่ายบริหารทั่วไป**

๒. กองคลัง มีหน้าที่ความรับผิดชอบเกี่ยวกับการจ่าย การรับ การนำส่งเงิน การเก็บรักษาเงิน และเอกสารทางการเงิน การตรวจสอบใบสำคัญสุกษา งานเกี่ยวกับเงินเดือน ค่าจ้างค่าตอบแทน เงินบำเหน็จ บำนาญ เงินอื่นๆ งานเกี่ยวกับการจัดทำงบประมาณ ฐานะทางการเงิน การจัดสรรเงินต่างๆ การจัดทำบัญชีทุกประเภท ทะเบียนคุมเงินรายได้ และรายจ่ายต่างๆ การควบคุมการเบิกจ่าย งานทำงบทดลองประจำเดือน ประจำปี งานเกี่ยวกับการพัสดุขององค์การบริหารส่วนตำบล งานการจัดทำงบแสดงฐานะทางการเงิน งบทรัพย์สิน หนี้สิน โครงการ เงินสะสม งานจัดเก็บภาษี ประเมินภาษี การเร่งรัดจัดเก็บรายได้ การจัดทำแผนที่ภาษีและงานอื่นๆ ที่เกี่ยวข้องหรือที่ได้รับมอบหมาย มีการแบ่งส่วนราชการภายในออกเป็น ๑ ฝ่าย คือ **ฝ่ายการเงิน**

๓. กองช่าง มีหน้าที่ความรับผิดชอบเกี่ยวกับการสำรวจ ออกแบบ การจัดทำข้อมูลทางด้านวิศวกรรม การจัดเก็บและทดสอบคุณภาพวัสดุ งานออกแบบและเขียนแบบ งานประเมินราคา การตรวจสอบ การก่อสร้าง งานการควบคุมอาคารตามระเบียบกฎหมาย งานแผนการปฏิบัติงานการก่อสร้าง และซ่อมบำรุง การควบคุมการก่อสร้างและซ่อมบำรุง งานแผนงานด้านวิศวกรรมเครื่องจักรกล การรวบรวม ประวัติติดตาม ควบคุมการปฏิบัติงานเครื่องจักรกล การควบคุม การบำรุงรักษาเครื่องจักรกลและยานพาหนะ งานเกี่ยวกับแผนงานควบคุมเก็บรักษา การเบิกจ่ายวัสดุ อุปกรณ์ อะไหล่ น้ำมันเชื้อเพลิง งานประสานสาธารณูปโภค งานผังเมือง งานสำรวจ งานจัดทำแผนที่ และงานอื่นๆ ที่เกี่ยวข้องหรือที่ได้รับมอบหมาย มีการแบ่งส่วนราชการภายในออกเป็น ๑ ฝ่าย คือ **ฝ่ายก่อสร้าง**

๔. กองการศึกษา ศาสนา และวัฒนธรรม มีหน้าที่ความรับผิดชอบเกี่ยวกับการบริหารงานการศึกษา และการพัฒนาการศึกษา การจัดทำแผนยุทธศาสตร์ทางการศึกษา ประกอบด้วยการจัดการศึกษาปฐมวัย การจัดการศึกษาขั้นพื้นฐาน การจัดกิจกรรมพัฒนาเด็กและเยาวชน การจัดกิจกรรมพัฒนาอาชีพเยาวชน ตลอดจนการรวบรวมผลงานการมีส่วนร่วมสนับสนุนส่งเสริมการจัดการศึกษาแก่สังกัดต่างๆ การทำนุบำรุงศาสนา ศิลปะ วัฒนธรรม และภูมิปัญญาท้องถิ่น และงานอื่นๆ ที่เกี่ยวข้องหรือที่ได้รับมอบหมาย มีการแบ่งส่วนราชการภายในออกเป็น ๑ ฝ่าย คือ **ฝ่ายบริหารการศึกษา**

งบประมาณรายได้ - รายจ่าย ขององค์การบริหารส่วนตำบลจอมบึง

รายละเอียดตามตารางที่ ๒๖ และรายละเอียดตามตารางที่ ๒๗ , ๒๘ , ๒๙ , และ ๓๐

ตารางที่ ๒๖ เปรียบเทียบรายได้ขององค์การบริหารส่วนตำบลจอมบึง ปีงบประมาณ ๒๕๕๗ - ๒๕๖๐

รายได้ / รายจ่าย	ปี ๒๕๕๗	ปี ๒๕๕๘	ปี ๒๕๕๙	ประมาณการ ปี ๒๕๖๐
รับจริง	๔๕,๓๖๖,๕๔๘.๓๖	๕๕,๑๑๑,๖๐๑.๖๗	๕๑,๕๕๓,๙๓๗.๘๐	๕๑,๐๐๐,๐๐๐
จ่ายจริง	๓๖,๕๑๓,๙๒๔.๔๙	๔๓,๖๘๗,๕๕๗.๓๙	๔๒,๓๙๔,๓๓๐.๘๑	๕๑,๐๐๐,๐๐๐

ตารางที่ ๒๗ แสดงรายได้ขององค์การบริหารส่วนตำบลจอมบึง ประจำปีงบประมาณ ๒๕๕๗

๑. รายได้ที่ อบต. จัดเก็บเอง	จำนวน	๒,๑๐๘,๐๑๙.๒๔	บาท
๒. รายได้ที่ส่วนราชการต่าง ๆ จัดเก็บให้	จำนวน	๒๓,๔๐๖,๔๗๓.๑๒	บาท
๓. เงินอุดหนุนรัฐบาล	จำนวน	๘,๙๘๑,๕๓๘.๐๐	บาท
๔. เงินอุดหนุนที่ระบุดูแลประมง	จำนวน	๑๐,๘๗๐,๕๑๘.๐๐	บาท

ตารางที่ ๒๘ แสดงรายได้ขององค์การบริหารส่วนตำบลจอมบึง ประจำปีงบประมาณ ๒๕๕๘

๑. รายได้ที่ อบต. จัดเก็บเอง	จำนวน	๒,๐๑๔,๔๖๙.๐๒	บาท
๒. รายได้ที่ส่วนราชการต่าง ๆ จัดเก็บให้	จำนวน	๒๕,๘๑๗,๕๖๙.๖๕	บาท
๓. เงินอุดหนุนรัฐบาล	จำนวน	๘,๖๔๐,๘๓๐	บาท
๔. เงินอุดหนุนที่ระบุดูแลประมง	จำนวน	๑๘,๖๓๘,๗๓๓	บาท

ตารางที่ ๒๙ แสดงรายได้ขององค์การบริหารส่วนตำบลจอมบึง ประจำปีงบประมาณ ๒๕๕๙

๑. รายได้ที่ อบต. จัดเก็บเอง	จำนวน	๒,๒๖๗,๔๔๓.๓๓	บาท
๒. รายได้ที่ส่วนราชการต่าง ๆ จัดเก็บให้	จำนวน	๒๗,๖๔๘,๖๖๐.๔๗	บาท
๓. เงินอุดหนุนรัฐบาล	จำนวน	๗,๗๐๔,๓๕๔	บาท
๔. เงินอุดหนุนที่ระบุดูแลประมง	จำนวน	๑๓,๙๓๓,๔๘๐	บาท

ตารางที่ ๓๐ แสดงรายได้ขององค์การบริหารส่วนตำบลจอมบึง ประมาณการประจำปีงบประมาณ ๒๕๖๐

๑. รายได้ที่ อบต. จัดเก็บเอง	จำนวน	๑,๙๗๐,๐๐๐	บาท
๒. รายได้ที่ส่วนราชการต่าง ๆ จัดเก็บให้	จำนวน	๒๖,๐๓๐,๐๐๐	บาท
๓. เงินอุดหนุนรัฐบาล	จำนวน	๙,๐๐๐,๐๐๐	บาท
๔. เงินอุดหนุนที่ระบุดูแลประมง	จำนวน	๑๔,๐๐๐,๐๐๐	บาท

