



(ร่าง)แผนกลยุทธ์พัฒนา  
วิทยาลัยมวยไทยศึกษาและการแพทย์แผนไทย  
ปีงบประมาณ พ.ศ. 2561-2564

วิทยาลัยมวยไทยศึกษาและการแพทย์แผนไทย  
มหาวิทยาลัยราชภัฏหมู่บ้านจอมบึง

## สารบัญ

ส่วนที่ 1 บทนำ.....	1
ข้อมูลเบื้องต้นของคุณะ.....	1
ประวัติความเป็นมา .....	1
โครงสร้างองค์กร และโครงสร้างการบริหาร .....	2
คณะกรรมการประจำวิทยาลัย .....	3
รายชื่อบุคลากร.....	4
บุคลากรสายสนับสนุน .....	5
ส่วนที่ 2 แผนกลยุทธ์วิทยาลัยมวยไทยศึกษาและการแพทย์แผนไทย .....	6
ปรัชญา (Philosophy) .....	6
วิสัยทัศน์ (Vision) .....	6
พันธกิจ (Mission) .....	6
เป้าประสงค์ (Subjects) .....	6
อัตลักษณ์ของมหาวิทยาลัยราชภัฏหมู่บ้านจอมบึง .....	7
เอกลักษณ์มหาวิทยาลัยราชภัฏหมู่บ้านจอมบึง .....	7
ประเด็นยุทธศาสตร์มหาวิทยาลัยราชภัฏหมู่บ้านจอมบึง (Strategic Issue) .....	7
การวิเคราะห์สภาพแวดล้อม (SWOT ANALYSIS).....	8
ประเด็นยุทธศาสตร์วิทยาลัยมวยไทยศึกษาและการแพทย์แผนไทย .....	12
ขั้นตอนการดำเนินการแผนกลยุทธ์วิทยาลัยมวยไทยศึกษาและการแพทย์แผนไทย .....	13
ประเด็นยุทธศาสตร์ที่ 1 พัฒนาคุณภาพบัณฑิต.....	16
ประเด็นยุทธศาสตร์ที่ 2 บริหารจัดการองค์กรเชิงรุก.....	18
ประเด็นยุทธศาสตร์ที่ 3 สร้างคุณค่าทางด้านทำนุบำรุงศิลปวัฒนธรรมสู่ท้องถิ่นและสากล .....	20
ประเด็นยุทธศาสตร์ที่ 4 สร้างคุณค่าทางด้านวิชาการสู่ท้องถิ่นและสากล .....	21
ประเด็นยุทธศาสตร์ที่ 5 วิจัยและการพัฒนานวัตกรรม.....	23

## ส่วนที่ 1

### บทนำ

#### ข้อมูลเบื้องต้นของคณะ

วิทยาลัยมวยไทยศึกษาและการแพทย์แผนไทย มหาวิทยาลัยราชภัฏหมู่บ้านจอมบึง จัดตั้งขึ้นโดย ผศ.ดร.ชาญชัย ยมดิษฐ์ อดีตอธิการบดีมหาวิทยาลัยราชภัฏหมู่บ้านจอมบึง เมื่อวันที่ 7 ตุลาคม 2548 ตามมติเห็นชอบของสภามหาวิทยาลัยฯ ในขณะนั้น จัดตั้งเป็นหน่วยงานในกำกับของมหาวิทยาลัยมีฐานะเทียบเท่าคณะ จัดการเรียนการสอนระดับปริญญาตรี ปริญญาโท และปริญญาเอกสาขาวิชามวยไทยศึกษาและพลศึกษา ปริญญาตรีสาขาวิชาการแพทย์แผนไทย และปริญญาตรีสาขาวิชาสาธารณสุขศาสตร์ วิทยาลัยฯ คือ “วิทยาลัยมวยไทยศึกษาและการแพทย์แผนไทย เป็นคณะที่มีคุณภาพด้วยการบริหารจัดการเชิงรุก และสร้างสรรค์ภูมิปัญญาไทยสู่สากล ภายในปี พ.ศ.2564”

#### ประวัติความเป็นมา

วิทยาลัยมวยไทยศึกษาและการแพทย์แผนไทย มหาวิทยาลัยราชภัฏหมู่บ้านจอมบึง จัดตั้งขึ้นโดย ผศ.ดร.ชาญชัย ยมดิษฐ์ อดีตอธิการบดีมหาวิทยาลัยราชภัฏหมู่บ้านจอมบึง เมื่อวันที่ 7 ตุลาคม 2548 ตามมติเห็นชอบของสภามหาวิทยาลัยฯ ในขณะนั้น จัดตั้งเป็นหน่วยงานในกำกับของมหาวิทยาลัยมีฐานะเทียบเท่าคณะ

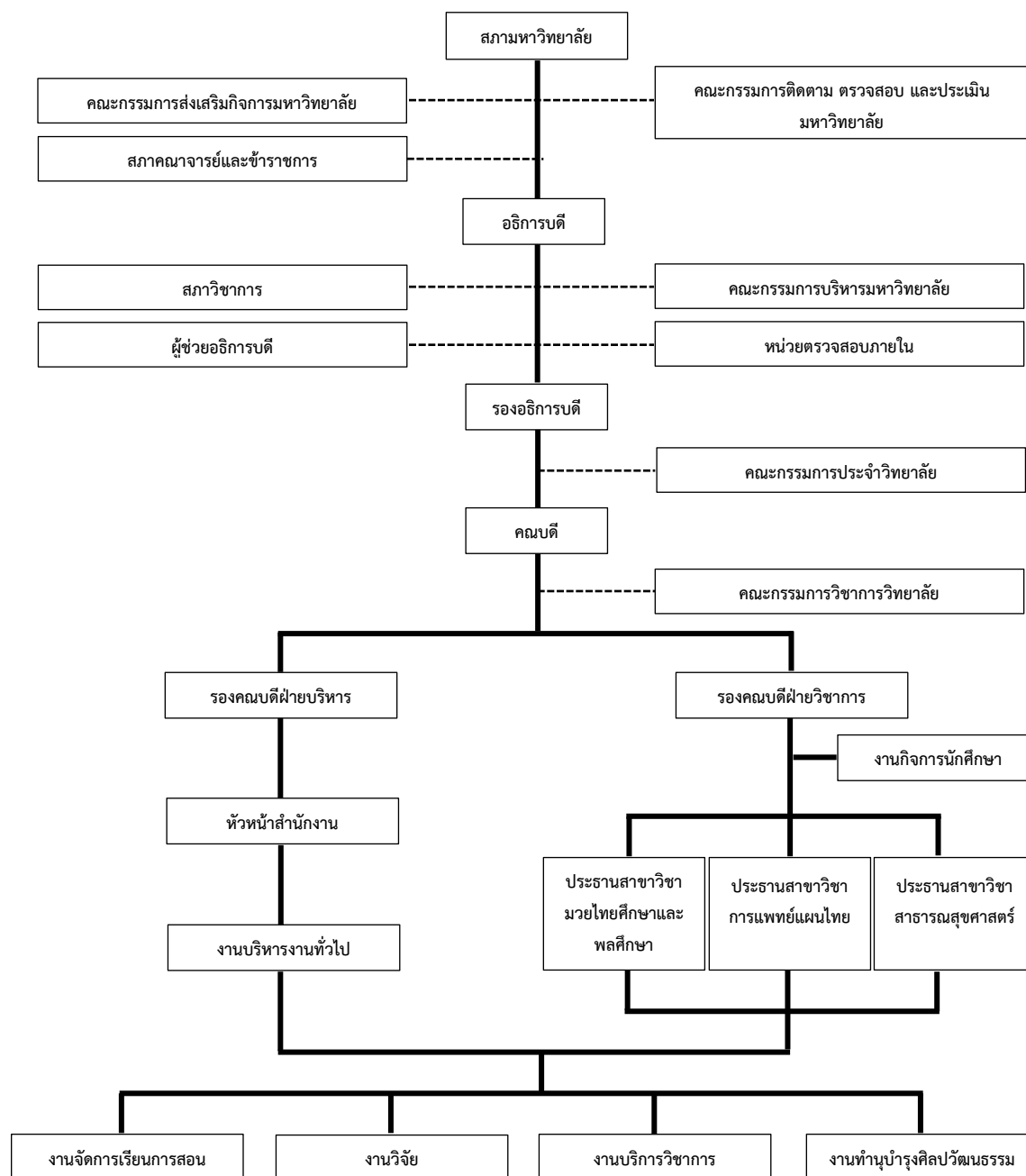
วิทยาลัยมวยไทยศึกษาและการแพทย์แผนไทยดำเนินการจัดการศึกษาเป็นเวลากว่า 12 ปี จัดการเรียนการสอนระดับปริญญาตรี ปริญญาโท และปริญญาเอก ดังนี้

- 1) หลักสูตรศิลปศาสตรดุษฎีบัณฑิต สาขาวิชามวยไทยศึกษา
- 2) หลักสูตรศิลปศาสตรมหาบัณฑิต สาขาวิชามวยไทยศึกษา
- 3) หลักสูตรครุศาสตรบัณฑิต สาขาวิชามวยไทยศึกษาและพลศึกษา
- 4) หลักสูตรการแพทย์แผนไทยบัณฑิต สาขาวิชาการแพทย์แผนไทย
- 5) หลักสูตรสาธารณสุขศาสตรบัณฑิต สาขาวิชาสาธารณสุขศาสตร์

โดยในระยะแรกได้เปิดสอนหลักสูตรประกาศนียบัตรบัณฑิตมวยไทย ต่อมาจึงพัฒนาต่อยอดเป็นหลักสูตรศิลปศาสตรมหาบัณฑิตสาขาวิชามวยไทยศึกษาในปีการศึกษา 2548 ผลจากการจัดการเรียนการสอนระดับปริญญาโทสามารถผลิตมหาบัณฑิตมวยไทยเผยแพร่องค์ความรู้ทางวิชาการด้านมวยไทยสู่สังคมได้อย่างมีประสิทธิภาพ จึงริเริ่มสร้างหลักสูตรศิลปศาสตรดุษฎีบัณฑิต สาขาวิชามวยไทยศึกษา ในปีการศึกษา 2550 ปัจจุบันมีนักศึกษาปริญญาเอกสำเร็จการศึกษาแล้ว 18 ราย โดยเริ่มจัดการเรียนการสอนสาขาวิชามวยไทยศึกษาระดับปริญญาตรีในปีการศึกษา 2553

ด้วยเล็งเห็นถึงความสำคัญของการอนุรักษ์สืบสานภูมิปัญญาไทยในด้านอื่น ๆ ควบคู่กัน และเพื่อตอบสนองต่อความต้องการบัณฑิตด้านการส่งเสริมสุขภาพและการสาธารณสุข จึงเปิดสอนหลักสูตรการแพทย์แผนไทยบัณฑิต ในปีการศึกษา 2551 และหลักสูตรวิทยาศาสตรบัณฑิต สาขาสาธารณสุขชุมชนในปีการศึกษา 2554 โดยต่อมาได้ปรับปรุงหลักสูตรเป็น สาธารณสุขศาสตรบัณฑิต สาขาสาธารณสุขศาสตร์ ในปีการศึกษา 2558

โครงสร้างองค์กร และโครงสร้างการบริหาร  
วิทยาลัยมวยไทยศึกษาและการแพทย์แผนไทย



## คณะกรรมการประจำวิทยาลัย

อาจารย์ ดร.สำราญ	สุขแสง	คณบดีวิทยาลัยมวยไทยฯ
อาจารย์ชลธิรา	กาวไรสง	รองคณบดีฝ่ายบริหาร
เกสัชกรหญิงสุรี	เฮงจิตตระกูล	ผู้ทรงคุณวุฒิ
อาจารย์ ดร.วรยุทธ์	ทิพย์เที่ยงแท้	ผู้ทรงคุณวุฒิ
นายเชมชาติ	สถิตตันติเวช	ผู้ทรงคุณวุฒิ
นายอุดม	ใจเย็น	ผู้ทรงคุณวุฒิ
อาจารย์รุ่งนภา	สิงห์สถิตย์	ประธานสาขาวิชาสาธารณสุขศาสตร์
อาจารย์อัชฌา	สมนึก	ประธานสาขาวิชาการแพทย์แผนไทย
อาจารย์อัญทิวา	อุ๋นไรสง	ผู้แทนคณาจารย์ประจำ
อาจารย์กัณตา	นิมัทศนศิริ	ผู้แทนคณาจารย์ประจำ
นางสาวบารมี	ชูชัย	หัวหน้าสำนักงานคณบดี

## รายชื่อบุคลากร

ปีการศึกษา 2560 วิทยาลัยฯ มีจำนวนบุคลากรทั้งสิ้น 30 คน จำแนกเป็นบุคลากรสายวิชาการ จำนวน 23 คน บุคลากรสายสนับสนุน 7 คน รายละเอียดดังนี้

### บุคลากรสายวิชาการ

ที่	ชื่อ-สกุล	วุฒิการศึกษา สูงสุด	ตำแหน่งทาง วิชาการ	ลาศึกษาต่อ	หมายเหตุ
1	นายชาญชัย ยมดิษฐ์	ปริญญาเอก	ผศ.	-	
2	นายสำราญ สุขแสง	ปริญญาเอก	-	-	
3	นางสาวชลธิรา กาวไธสง	ปริญญาโท	-	-	
4	นางสาวระพีพร ชนะภักดิ์	ปริญญาโท	-	-	
5	นายสุนทร จันทพงษ์	ปริญญาตรี	-	-	
6	นายรววย ตั้งมูททาภัทกุล	ปริญญาโท	-	-	
7	นางรุ่งอรุณ สุทธิพงษ์	ปริญญาเอก	-	-	
8	นายसानนท์ เลหาบุตร	ปริญญาโท	-	-	
9	นางณิการ์รัตน์ บุญกุล	ปริญญาโท	-	-	
10	นางสาวโสรายา ไทยวานิช	ปริญญาเอก	-	-	
11	นางสาวกัณฑา นิมิตต์ศิริ	ปริญญาโท	-	-	
12	นางสาวเพ็ญลดา ทบศรี	ปริญญาตรี	-	-	
13	นางสาวอัญญาทิศา อุ๋นไธสง	ปริญญาตรี	-	-	
14	นางสาวณัฐชฌณ	ปริญญาโท	-	-	
15	นางสาวอชฌณา สมนึก	ปริญญาโท	-	-	
16	นางสาวรุ่งนภา สิงห์สถิต	ปริญญาโท	-	-	
17	นางสาวนัฐกร สุขเสริม	ปริญญาโท	-	-	
18	นายนิพัฑฒพนธ์ มาลาหอม	ปริญญาเอก	-	-	
19	นางสาวภรณญา ไชยงค์	ปริญญาโท	-	-	
20	นางอรพิชา เกตุพันธ์	ปริญญาโท	-	-	
21	นางสาวภณิชา จงสุภางค์กุล	ปริญญาโท	-	-	
22	นางสาววิภาวี จันทศรี	ปริญญาโท	-	-	
23	นางสาวรัชดาพร ฐานมัน	ปริญญาโท	-	-	

## บุคลากรสายสนับสนุน

ที่	ชื่อ-สกุล	ตำแหน่ง	วุฒิการศึกษา	หมายเหตุ
1	นางสาวบารมี ชูชัย	นักวิชาการศึกษา	ปริญญาตรี	
2	นายเอกรวี ครุทางคะ	นักวิชาการคอมพิวเตอร์	ปริญญาโท	
3	นายปรวัฒน์ แขกสินทร	เจ้าหน้าที่บริหารงานทั่วไป	ปริญญาตรี	
4	นางสาวศิรินทิพย์ ห่วงทอง	เจ้าหน้าที่บริหารงานทั่วไป	ปริญญาตรี	
5	นางสาวศศิมา ว่องไว	เจ้าหน้าที่บริหารงานทั่วไป	ปริญญาตรี	
6	นายพงษ์พัฒน์ ว่องไว	นักฝึกอบรม	ปริญญาตรี	
7	นายสมหมาย สุขแสง	นักฝึกอบรม	ปริญญาตรี	

## ส่วนที่ 2

### แผนกลยุทธ์วิทยาลัยมวยไทยศึกษาและการแพทย์แผนไทย มหาวิทยาลัยราชภัฏหมู่บ้านจอมบึง

#### ปรัชญา (Philosophy)

ส่งเสริมภูมิปัญญาไทยให้มีคุณค่าเพื่อการพัฒนาที่ยั่งยืน

#### วิสัยทัศน์ (Vision)

วิทยาลัยมวยไทยศึกษาและการแพทย์แผนไทย เป็นวิทยาลัยที่มีคุณภาพด้วยการบริหารจัดการเชิงรุก และสร้างสรรค์ภูมิปัญญาไทยสู่สากล ภายในปี พ.ศ.2564

#### พันธกิจ (Mission)

1. ผลิตบัณฑิตวิทยาลัยมวยไทยศึกษาและการแพทย์แผนไทยให้มีทักษะความเป็นเลิศตรงตามคุณลักษณะบัณฑิตที่พึงประสงค์
2. มีการวิจัยเพื่อพัฒนาในท้องถิ่น
3. บริการวิชาการทางด้านภูมิปัญญาไทยสู่ท้องถิ่นและสากล
4. ทำนุบำรุงศิลปวัฒนธรรมสู่ท้องถิ่นและสากล
5. การบริหารจัดการเชิงรุก
6. สนองในโครงการพระราชดำริ

#### เป้าประสงค์ (Goals)

1. จัดการศึกษาเพื่อพัฒนาท้องถิ่นอย่างมีคุณภาพ
2. วิจัยและพัฒนานวัตกรรมเพื่อการพัฒนาท้องถิ่นอย่างมีคุณภาพ
3. บริการวิชาการสนองต่อท้องถิ่นและสากลอย่างมีคุณภาพ
4. ทำนุบำรุงศิลปวัฒนธรรมและภูมิปัญญาไทยอย่างมีประสิทธิภาพ
5. การบริหารจัดการเชิงรุกด้วยหลักธรรมาภิบาลที่ตอบสนองต่อกลุ่มเป้าหมายอย่างมีคุณภาพ



## อัตลักษณ์ของมหาวิทยาลัยราชภัฏหมู่บ้านจอมบึง

: ใฝ่ดี ใฝ่รู้ ใฝ่ทำงาน

โดยคำสำคัญมีความหมายดังนี้

ใฝ่ดี หมายถึง มีความซื่อสัตย์ รับผิดชอบ เสียสละ และมีความรักในเพื่อนมนุษย์และสิ่งแวดล้อม

ใฝ่รู้ หมายถึง ศึกษา ค้นคว้า หาความรู้ตลอดเวลา

ใฝ่ทำงาน หมายถึง มีความขยัน อดทน

## อัตลักษณ์ของวิทยาลัยมวยไทยศึกษาและการแพทย์แผนไทย

: ฟังเป็น คิดเป็น ทำเป็น

## เอกลักษณ์มหาวิทยาลัยราชภัฏหมู่บ้านจอมบึง

: เป็นแหล่งเรียนรู้ภูมิปัญญาตะวันออกบนพื้นที่ภาคตะวันตก

โดยคำสำคัญมีความหมายดังนี้

ภูมิปัญญาตะวันออก หมายถึง ดูแล น้ำ ป่า ระบบนิเวศน์ เศรษฐกิจพอเพียง โครงการตามแนวพระราชดำริ (สื่อน้ำเงิน), มหาวิทยาลัยสีเขียว (Green University) อยู่ร่วมกับธรรมชาติ มีความอบอุ่น (สีเขียว), ประชาชนชาวบ้าน ภูมิปัญญาท้องถิ่น ศิลปวัฒนธรรม ศูนย์ชาติพันธุ์ (สีเหลือง) : ตามปรัชญาใน พ.ร.บ. มหาวิทยาลัยราชภัฏ มหาวิทยาลัยเพื่อการพัฒนาท้องถิ่น

เอกลักษณ์ที่โดดเด่น เป็นที่รับรู้ในวงกว้าง มีชื่อเสียง และเป็นที่ยอมรับของสังคม คือ

1. ครูพันธุ์ปึง
2. มวยไทยศึกษา

## เอกลักษณ์วิทยาลัยมวยไทยศึกษาและการแพทย์แผนไทย

: แหล่งเรียนรู้วัฒนธรรมภูมิปัญญาไทยด้านมวยไทย การแพทย์แผนไทย และสาธารณสุขศาสตร์

## ประเด็นยุทธศาสตร์มหาวิทยาลัยราชภัฏหมู่บ้านจอมบึง (Strategic Issues)

ประเด็นยุทธศาสตร์ที่ 1 : พัฒนาท้องถิ่น

ประเด็นยุทธศาสตร์ที่ 2 : ผลิตและพัฒนาครู

ประเด็นยุทธศาสตร์ที่ 3 : ยกกระดับคุณภาพการศึกษา

ประเด็นยุทธศาสตร์ที่ 4 : สร้างและพัฒนาผลงานวิจัยและนวัตกรรมเพื่อพัฒนามหาวิทยาลัย ชุมชนท้องถิ่น ภูมิภาค และประเทศ

ประเด็นยุทธศาสตร์ที่ 5 : พัฒนาระบบเทคโนโลยีดิจิทัลเพื่อการศึกษา

ประเด็นยุทธศาสตร์ที่ 6 : พัฒนาระบบการบริหารจัดการมหาวิทยาลัย

## การวิเคราะห์สภาพแวดล้อม (SWOT ANALYSIS)

วิทยาลัยมวยไทยศึกษาและการแพทย์แผนไทย มหาวิทยาลัยราชภัฏหมู่บ้านจอมบึง ได้วิเคราะห์สภาพแวดล้อมทั้งภายในและภายนอก เพื่อประมวลถึงผลกระทบที่ส่งผลต่อการปฏิบัติการกิจอันจะนำไปสู่การวางแผนในการดำเนินงานของวิทยาลัยฯ ให้บรรลุวิสัยทัศน์และสนองนโยบายแห่งรัฐได้อย่างมีประสิทธิภาพ ดังนี้

### 1. ทบทวนภารกิจขององค์กร

ลักษณะเด่น	ข้อควรพัฒนา
1. มีการเผยแพร่มวยไทยสู่สากล โดยทำความร่วมมือกับต่างประเทศในการเปิดหลักสูตรมวยไทย 2. บูรณาการองค์ความรู้ด้านการแพทย์แผนไทยและสาธารณสุข เพื่อส่งเสริมสุขภาพของชุมชน	1. พัฒนาบุคลากรให้มีวุฒิการศึกษาที่สูงขึ้น และในการเข้าสู่ตำแหน่งทางวิชาการ 2. พัฒนาศักยภาพของอาจารย์ บุคลากรและนักศึกษา ด้านการสื่อสารโดยใช้ภาษาต่างประเทศ

## การวิเคราะห์สภาพแวดล้อมองค์กร (SWOT Analysis)

### ปัจจัยภายใน

#### จุดแข็ง (Strength)

- $S_1 = 1.$  มีภูมิปัญญาไทยที่บูรณาการทางด้านมวยไทยศึกษา การแพทย์แผนไทย และสาธารณสุขศาสตร์
- $S_2 = 2.$  มีนวัตกรรมทางด้านสุขภาพ
- $S_3 = 3.$  ทำเลที่ตั้งศูนย์กลางของมหาวิทยาลัย
- $S_4 = 4.$  บุคลากรมีความเชี่ยวชาญทางด้านวิชาชีพเฉพาะทาง
- $S_5 = 5.$  หลักสูตรมีอัตลักษณ์

#### จุดอ่อน (Weakness)

- $W_1 = 1.$  ขาดการสนับสนุนทางด้านงบประมาณจากฝ่ายบริหาร
- $W_2 = 2.$  ขาดการสนับสนุนทางด้านอุปกรณ์ทางการศึกษาเพื่อการเรียนรู้
- $W_3 = 3.$  ต้นทุนนักศึกษาที่รับเข้ามา
- $W_4 = 4.$  บุคลากรยังเข้าสู่ตำแหน่งทางวิชาการน้อยและคุณวุฒิในระดับปริญญาเอก
- $W_5 = 5.$  การบริหารจัดการระดับวิทยาลัยฯ

## ปัจจัยภายนอก

### โอกาส (Opportunity)

- O<sub>1</sub> = 1. การคมนาคม (มอเตอร์เวย์, รถไฟความเร็วสูง)
- O<sub>2</sub> = 2. รัฐบาลให้การสนับสนุนสาขาวิทยาศาสตร์สุขภาพภูมิปัญญาไทย
- O<sub>3</sub> = 3. มีระบบความร่วมมือกับเครือข่ายทั้งในและต่างประเทศที่ดี
- O<sub>4</sub> = 4. การพัฒนาผู้สูงอายุ
- O<sub>5</sub> = 5. การเปิด AEC (Asean Economics Community) และความเป็นสากล

### อุปสรรค / ภาวะคุกคาม (Threats)

- T<sub>1</sub> = 1. การบริหารจัดการ (งบประมาณ คน ข้อมูลข่าวสาร และเทคโนโลยี)
- T<sub>2</sub> = 2. การแข่งขันสูง
- T<sub>3</sub> = 3. นักศึกษาลดน้อยลง
- T<sub>4</sub> = 4. ความขัดแย้งกับมูลนิธิประชาชนุเคราะห์
- T<sub>5</sub> = 5. การเปิด-ปิดภาคเรียนแบบอาเซียน (A.E.C.)

## SWOT Matrix

	<p>O<sub>1</sub> = 1. การคมนาคม (มอเตอร์เวย์, รถไฟความเร็วสูง)</p> <p>O<sub>2</sub> = 2. รัฐบาลให้การสนับสนุนสาขาวิทยาศาสตร์สุขภาพภูมิปัญญาไทย</p> <p>O<sub>3</sub> = 3. มีระบบความร่วมมือกับเครือข่ายทั้งในและต่างประเทศที่ดี</p> <p>O<sub>4</sub> = 4. การพัฒนาผู้สู่วัย</p> <p>O<sub>5</sub> = 5. การเปิด AEC (Asean Economics Community) และความ เป็นสากล</p>	<p>T<sub>1</sub> = 1. การบริหารจัดการ (งบประมาณ คน ข้อมูลข่าวสาร และเทคโนโลยี)</p> <p>T<sub>2</sub> = 2. การแข่งขันสูง</p> <p>T<sub>3</sub> = 3. ประชากรของนักศึกษา ลดน้อยลง</p> <p>T<sub>4</sub> = 4. ความขัดแย้งกับมูลนิธิ ประชาณุเคราะห์</p> <p>T<sub>5</sub> = 5. การเปิดปิดภาคเรียน แบบอาเซียน (A.E.C.)</p>
<p>S<sub>1</sub> = 1. มีภูมิปัญญาไทยที่บูรณาการทางด้าน มวยไทยศึกษา การแพทย์แผนไทย และ สาธารณสุขศาสตร์</p> <p>S<sub>2</sub> = 2. มีนวัตกรรมทางด้านสุขภาพ</p> <p>S<sub>3</sub> = 3. ทำเลที่ตั้งศูนย์กลางของมหาวิทยาลัย</p> <p>S<sub>4</sub> = 4. บุคลากรมีความเชี่ยวชาญทางด้าน วิชาชีพเฉพาะทาง</p> <p>S<sub>5</sub> = 5. หลักสูตรมีอัตลักษณ์</p>	<p>SO 1. ขยายโอกาสการเข้าถึงลูกค้าและ ผู้รับบริการในสถานการณ์ที่ดีขึ้น</p> <p>2. นำหลักสูตรการเรียนการสอน ของวิทยาลัยฯสู่อาเซียนและนานาชาติ</p> <p>3. สร้างนวัตกรรมด้านสุขภาพสู่ ชุมชน</p>	<p>ST 1. พัฒนาระบบการบริหาร จัดการเพื่อรองรับปัญหาที่เกิดขึ้น</p> <p>2. สร้างการยอมรับให้เกิดใน ความโดดเด่น</p> <p>3. ปรับปรุงตัวกับสิ่งแวดล้อมที่ เกิดขึ้น</p>
<p>W<sub>1</sub> = 1. ขาดการสนับสนุนทางด้านงบประมาณ จากฝ่ายบริหาร</p> <p>W<sub>2</sub> = 2. ขาดการสนับสนุนทางด้านอุปกรณ์ทาง การศึกษาเพื่อการเรียนรู้</p> <p>W<sub>3</sub> = 3. ต้นทุนนักศึกษาที่รับเข้ามา</p> <p>W<sub>4</sub> = 4. บุคลากรยังเข้าสู่ตำแหน่งทางวิชาการ น้อยและคุณวุฒิในระดับปริญญาเอก เพิ่มขึ้น</p> <p>W<sub>5</sub> = 5. การบริหารจัดการระดับวิทยาลัยฯ</p>	<p>WO 1. สร้างเครือข่ายความร่วมมือทั้ง ภายในและภายนอก</p> <p>2. ปรับพื้นฐานนักศึกษาใหม่ให้ พร้อมสำหรับการจัดการศึกษา</p> <p>3. ส่งเสริมและสนับสนุนให้ บุคลากรมีตำแหน่งทางวิชาการและ คุณวุฒิระดับปริญญาเอก เพิ่มขึ้น</p> <p>4. ปรับปรุงการจัดการบริหาร ภายในวิทยาลัยฯ</p>	<p>WT 1. ลดรายจ่าย เพิ่มรายได้ และบริหารจัดการให้มี ประสิทธิภาพ</p>

- SO 1. ขยายโอกาสการเข้าถึงลูกค้าและผู้รับบริการในสถานการณ์ที่ดีขึ้น
2. นำหลักสูตรการเรียนการสอนของวิทยาลัยฯสู่อาเซียนและนานาชาติ
  3. สร้างนวัตกรรมด้านสุขภาพสู่ชุมชน

- ST 1. พัฒนาระบบการบริหารจัดการเพื่อรองรับปัญหาที่เกิดขึ้น
2. สร้างการยอมรับให้เกิดในความโดดเด่น
  3. ปรับปรุงตัวกับสิ่งแวดล้อมที่เกิดขึ้น

- WO 1. สร้างเครือข่ายความร่วมมือทั้งภายในและภายนอก
2. ปรับพื้นฐานนักศึกษาใหม่ให้พร้อมสำหรับการจัดการศึกษา
  3. ส่งเสริมและสนับสนุนให้บุคลากรมีตำแหน่งทางวิชาการและคุณวุฒิระดับปริญญาเอก เพิ่มขึ้น  
ปรับปรุงการจัดการบริหารภายในวิทยาลัยฯ

- WT 1. ลดรายจ่าย เพิ่มรายได้และบริหารจัดการให้มีประสิทธิภาพ

## ประเด็นยุทธศาสตร์วิทยาลัยมวยไทยศึกษาและการแพทย์แผนไทย

### ประเด็นยุทธศาสตร์ที่ 1 พัฒนาคุณภาพบัณฑิต

- กลยุทธ์ที่ 1 ส่งเสริมการเรียนการสอนในหลักสูตรต่าง ๆ ให้เป็นที่รู้จักในระดับสากลและอาเซียน
- กลยุทธ์ที่ 2 ปรับพื้นฐานนักศึกษาใหม่ให้พร้อมสำหรับการจัดการศึกษา
- กลยุทธ์ที่ 3 การสอบวัดประมวลความรู้นักศึกษา
- กลยุทธ์ที่ 4 การสอบใบประกอบวิชาชีพ
- กลยุทธ์ที่ 5 การส่งเสริมให้นักศึกษามีงานทำ
- กลยุทธ์ที่ 6 ปรับปรุงศูนย์ฝึกประสบการณ์วิชาชีพ
- กลยุทธ์ที่ 7 ปรับปรุงประสิทธิภาพการเรียนการสอน

### ประเด็นยุทธศาสตร์ที่ 2 บริหารจัดการองค์กรเชิงรุก

- กลยุทธ์ที่ 1 ส่งเสริมภาพลักษณ์ ประชาสัมพันธ์ ขยายโอกาสการเข้าถึงลูกค้าและผู้รับบริการในสถานการณ์ต่าง ๆ
- กลยุทธ์ที่ 2 พัฒนาระบบการบริหารจัดการเพื่อรองรับปัญหาและปรับเปลี่ยนพฤติกรรมในการทำงาน
- กลยุทธ์ที่ 3 สร้างเครือข่ายความร่วมมือทั้งภายในและภายนอกประเทศ
- กลยุทธ์ที่ 4 ส่งเสริมและสนับสนุนให้บุคลากรมีตำแหน่งทางวิชาการและคุณวุฒิที่สูงขึ้น
- กลยุทธ์ที่ 5 บริหารจัดการองค์กรด้วยหลักธรรมาภิบาลให้มีประสิทธิภาพและเกิดประสิทธิผล
- กลยุทธ์ที่ 6 แสวงหาปัจจัยสนับสนุนการเรียนรู้

### ประเด็นยุทธศาสตร์ที่ 3 สร้างคุณค่าทางด้านทำนุบำรุงศิลปวัฒนธรรมสู่ท้องถิ่นและสากล

- กลยุทธ์ที่ 1 จัดให้มีการส่งเสริมอนุรักษ์ศิลปวัฒนธรรมภูมิปัญญาสู่ท้องถิ่นและสากล
- กลยุทธ์ที่ 2 บูรณาการศิลปวัฒนธรรมกับการเรียนการสอน
- กลยุทธ์ที่ 3 จัดตั้งพิพิธภัณฑ์มวยไทย
- กลยุทธ์ที่ 4 พัฒนาสำนักการแพทย์แผนไทย
- กลยุทธ์ที่ 5 สร้างผลิตภัณฑ์ด้านภูมิปัญญาไทยเพื่อสร้างมูลค่าเพิ่ม

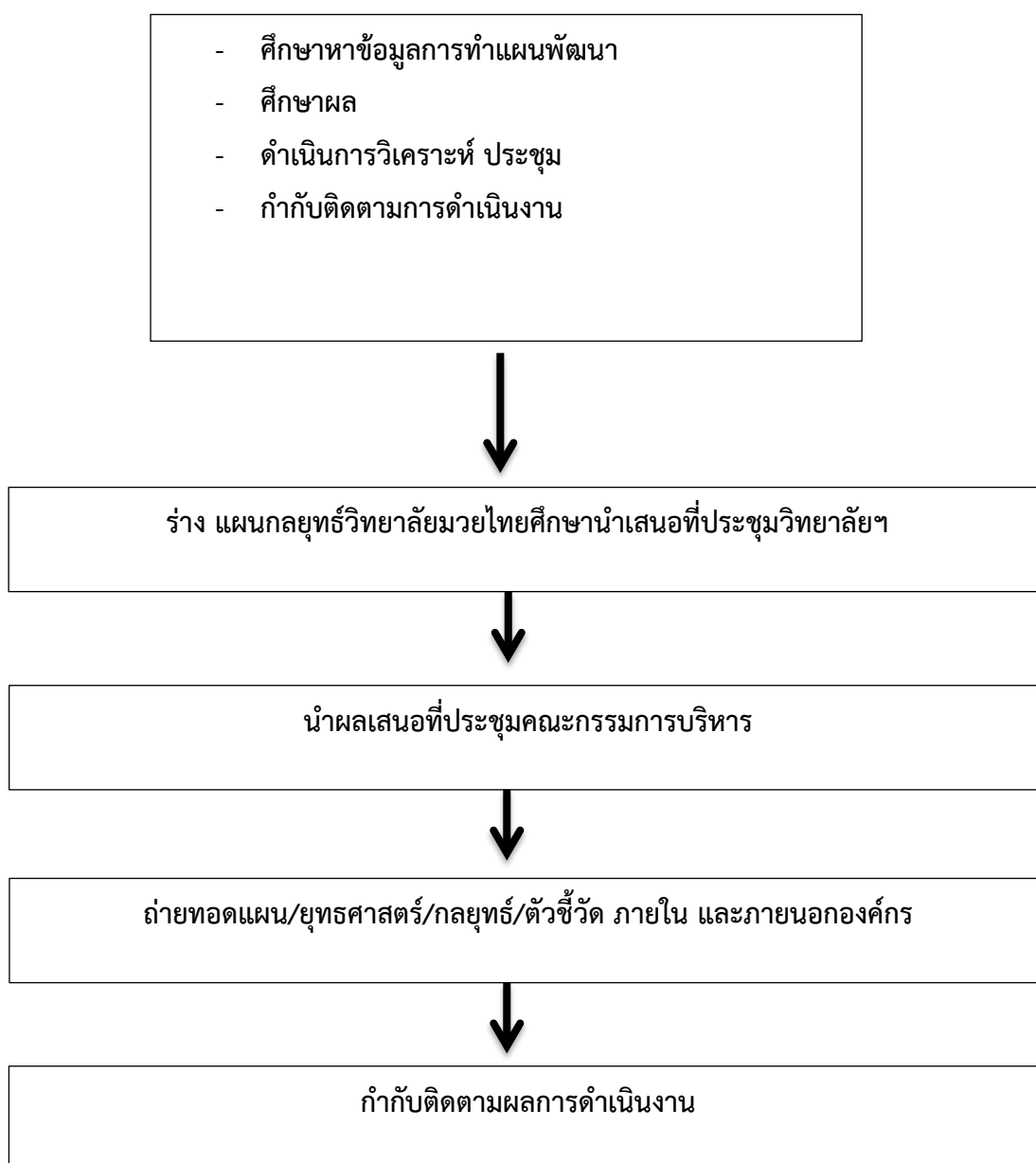
### ประเด็นยุทธศาสตร์ที่ 4 สร้างคุณค่าทางด้านวิชาการสู่ท้องถิ่นและสากล

- กลยุทธ์ที่ 1 จัดโครงการทางบริการวิชาการแก่ท้องถิ่น
- กลยุทธ์ที่ 2 จัดโครงการวิชาการภูมิปัญญาไทยให้แก่ชาวต่างชาติ

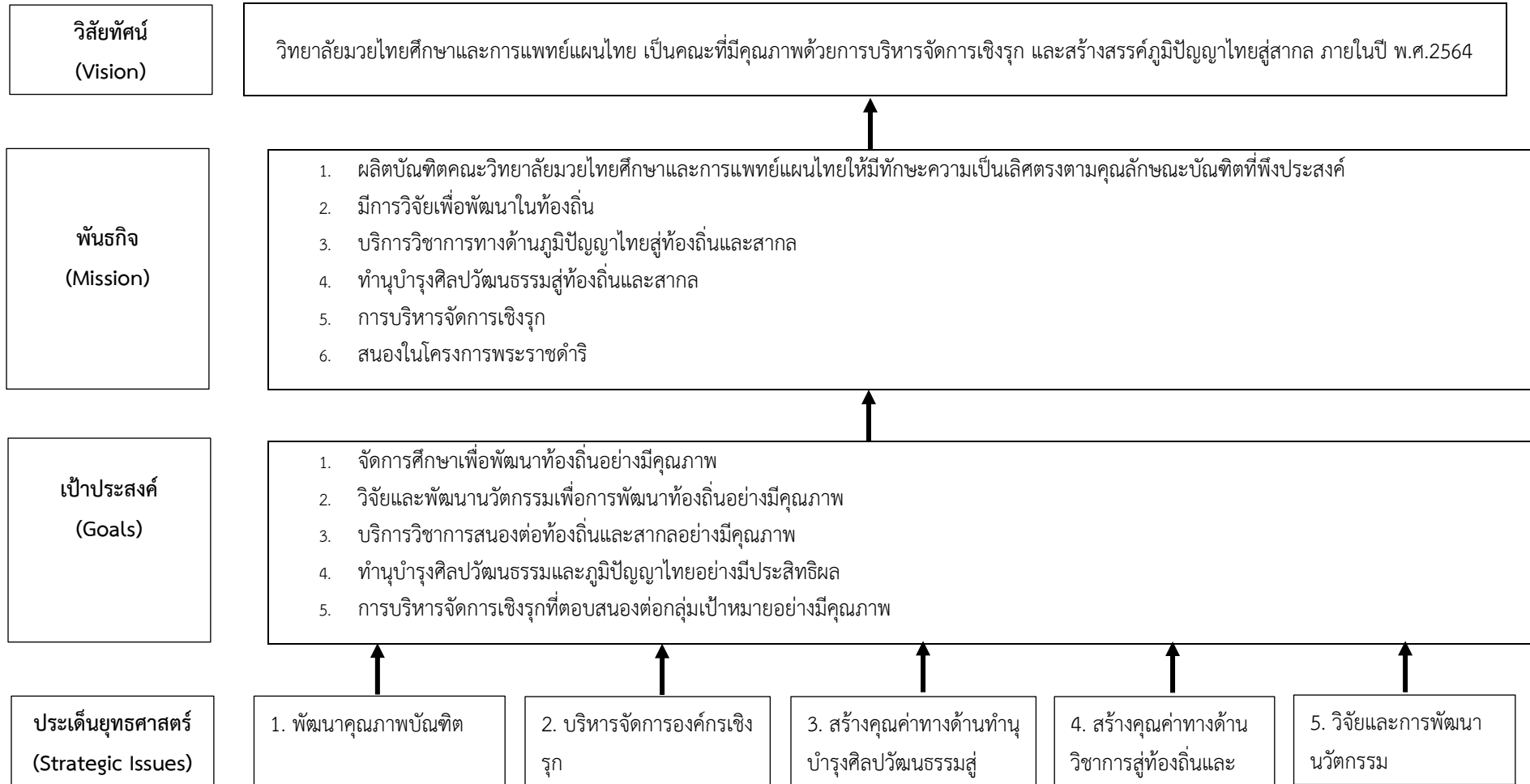
### ประเด็นยุทธศาสตร์ที่ 5 วิจัยและการพัฒนานวัตกรรม

- กลยุทธ์ที่ 1 ผลิตงานวิจัย สร้างนวัตกรรมด้านสุขภาพสู่ชุมชน
- กลยุทธ์ที่ 2 บูรณาการงานวิจัยกับการเรียนการสอน
- กลยุทธ์ที่ 3 บูรณาการงานวิจัยกับบริการวิชาการ

## ขั้นตอนการดำเนินการแผนกลยุทธ์วิทยาลัยมวยไทยศึกษาและการแพทย์แผนไทย

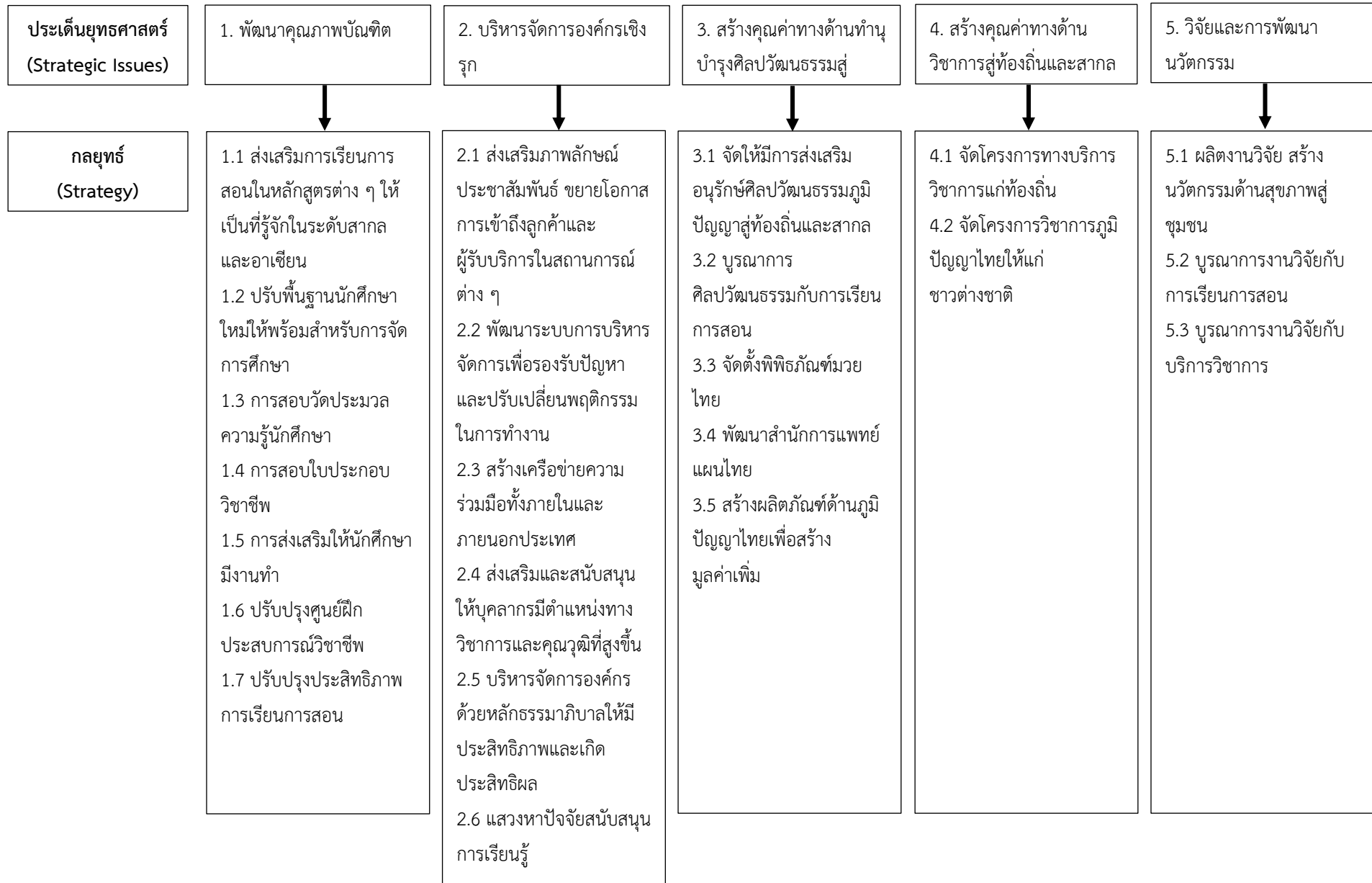


## ผังโครงสร้าง (ร่าง) แผนกลยุทธ์พัฒนาวิทยาลัยมวยไทยศึกษาและการแพทย์แผนไทย 4 ปี (พ.ศ. 2561 - 2564)





ผังโครงสร้าง (ร่าง) แผนกลยุทธ์พัฒนาวิทยาลัยมวยไทยศึกษาและการแพทย์แผนไทย 4 ปี (พ.ศ. 2561 - 2564) (ต่อ)



## ประเด็นยุทธศาสตร์ที่ 1 พัฒนาคุณภาพบัณฑิต

### มาตรการ/ตัวชี้วัด/ค่าเป้าหมาย/โครงการ

กลยุทธ์	ตัวชี้วัด	ค่าเป้าหมาย ณ ปี พ.ศ.				โครงการ	ผู้รับผิดชอบ
		2561	2562	2563	2564		
1.1 ส่งเสริมการเรียนการสอนในหลักสูตรต่าง ๆ ให้เป็นที่รู้จักในระดับสากลและอาเซียน	1. ผลการบริหารจัดการหลักสูตรโดยรวม (ตัวบ่งชี้ 1.1)	3.5 คะแนน	4 คะแนน	4 คะแนน	4.5 คะแนน	1. โครงการอบรมหลักสูตรการเรียนรู้อ้านภาษา 2. โครงการศึกษาดูงาน 3. การอบรมผู้ตัดสินกีฬาประเภททีม 4. อบรมกรรมการผู้ตัดสินผู้ตัดสินมวยไทย	1. วิทยาลัยฯ 2. สาขา สาธารณสุขศาสตร์ 3. สาขามวยไทย ศึกษาและพลศึกษา 4. สาขามวยไทย ศึกษาและพลศึกษา
	2. ผู้สำเร็จการศึกษาจบการศึกษาตามมาตรฐานหลักสูตร	ร้อยละ 90	ร้อยละ 95	ร้อยละ 100	ร้อยละ 100		
	3. ผู้สำเร็จการศึกษาจบการศึกษาตามหลักสูตรภายในระยะเวลาที่กำหนด	ร้อยละ 100	ร้อยละ 100	ร้อยละ 100	ร้อยละ 100		
1.2 ปรับพื้นฐานนักศึกษาใหม่ให้พร้อมสำหรับการจัดการศึกษา	1. ร้อยละความสำเร็จของกิจกรรมพัฒนานักศึกษา	ร้อยละ 80	ร้อยละ 80	ร้อยละ 80	ร้อยละ 80	1. การเตรียมความพร้อมปรับความรู้พื้นฐานสำหรับนักศึกษาใหม่ 2. โครงการอบรมพัฒนาทักษะภาษาอังกฤษสำหรับนักศึกษาวิทยาลัยมวยไทยศึกษาและการแพทย์แผนไทย 3. โครงการอบรมพัฒนาทักษะคอมพิวเตอร์สำหรับนักศึกษา 4. โครงการปรับพื้นฐานวิทยาศาสตร์ 5. โครงการพัฒนาทักษะความเป็นผู้นำ 6. ปรับความรู้พื้นฐานทางวิทยาศาสตร์สำหรับนักศึกษาชั้นปีที่ 1 7. ปรับพื้นฐานเตรียมความพร้อมทางด้านทักษะมวยไทย	1. วิทยาลัยฯ 2. วิทยาลัยฯ 3. วิทยาลัยฯ 4. วิทยาลัยฯ 5. วิทยาลัยฯ 6. สาขาการแพทย์แผนไทย 7. สาขามวยไทยศึกษาและพลศึกษา
	2. การบริการนักศึกษาระดับปริญญาตรี (ตัวบ่งชี้ 1.5)	5 คะแนน	5 คะแนน	5 คะแนน	5 คะแนน		
	3. กิจกรรมนักศึกษาระดับปริญญาตรี	5 คะแนน	5 คะแนน	5 คะแนน	5 คะแนน		
1.3 การสอบวัดประมวลความรู้นักศึกษา	1. จำนวนนักศึกษาที่สอบผ่าน	ร้อยละ 100	ร้อยละ 100	ร้อยละ 100	ร้อยละ 100	1. โครงการสอบประมวลความรู้ของนักศึกษาสาธารณสุขศาสตร์ 2. โครงการสอบวัดประมวลความรู้ทางด้านการแพทย์แผนไทย 3. อบรมเตรียมความพร้อมสำหรับสอบประมวลความรู้	1. สาขา สาธารณสุขศาสตร์ 2. สาขาการแพทย์แผนไทย 3. สาขามวยไทยศึกษาและพลศึกษา
1.4 การสอบใบประกอบ	1. จำนวนนักศึกษาที่สอบ	ร้อยละ	ร้อยละ	ร้อยละ	ร้อยละ	1. อบรมความรู้เพื่อการ	1. สาขาการแพทย์

วิชาชีพ	ผ่าน จากจำนวนทั้งหมด ของผู้ที่สมัครสอบ	70	80	90	100	สอบใบประกอบวิชาชีพ 2. โครงการเตรียมความ พร้อมการสอบใบประกอบ วิชาชีพ 3. อบรมเตรียมความ พร้อมสำหรับการสอบครู ผู้ช่วย	แผนไทย 2. สาขา สาธารณสุขศาสตร์ 3. สาขามวยไทย ศึกษาและพล ศึกษา
1.5 การส่งเสริมให้ นักศึกษาปฏิบัติงาน	1. อัตราการมีงานทำ	ร้อยละ 80	ร้อยละ 85	ร้อยละ 90	ร้อยละ 95	1. อบรมภาวะผู้นำและ การทำงานเป็นทีม 2. อบรมทักษะยกระดับ ฝีมือแรงงาน 3. โครงการพัฒนา บุคลิกภาพของผู้ให้บริการ สุขภาพ 4. โครงการเตรียมความ พร้อมสู่การใช้ชีวิตนอกรั้ว มหาวิทยาลัย 5. อบรมการเป็น ผู้ประกอบการธุรกิจกีฬา Sport SME Start Up	1. สาขาการแพทย์ แผนไทย 2. สาขาการแพทย์ แผนไทย 3. สาขาการแพทย์ แผนไทย 4. สาขา สาธารณสุขศาสตร์ 5. สาขามวยไทย ศึกษาและพล ศึกษา
1.6 ปรับปรุงศูนย์ฝึก ประสบการณ์วิชาชีพ	1. สิ่งสนับสนุนการเรียนรู้ (ตัวบ่งชี้ 5.2)	3 คะแนน	3.5 คะแนน	4.0 คะแนน	4.5 คะแนน	1. โครงการปรับปรุงสวน สมุนไพร 2. โครงการปรับปรุงห้อง ฝึกประสบการณ์วิชาชีพ การผดุงครรภ์ไทย 3. โครงการปรับปรุงสื่อ การเรียนการสอนด้าน สาธารณสุข	1. สาขาการแพทย์ แผนไทย 2. สาขาการแพทย์ แผนไทย 3. สาขา สาธารณสุขศาสตร์
1.7 ปรับปรุงประสิทธิภาพ การเรียนการสอน	1. การวางระบบผู้สอน และกระบวนการจัดการ เรียนการสอน (ตัวบ่งชี้ 5.2)	3 คะแนน	3.5 คะแนน	4.0 คะแนน	4.5 คะแนน	1. กิจกรรมศึกษาดูงาน ด้านการแพทย์แผนไทย 2. โครงการฝึก ประสบการณ์วิชาชีพ สาขาวิชาการแพทย์แผน ไทย 3. โครงการตาม พระราชดำริ 4. โครงการฝึก ประสบการณ์วิชาชีพ สาธารณสุขศาสตร์ 5. อบรมพัฒนาทักษะ คอมพิวเตอร์สำหรับ นักศึกษา 6. การอบรมการจัดการ เรียนการสอนมวยไทยและ พลศึกษา 4.0	1. สาขาการแพทย์ แผนไทย 2. สาขาการแพทย์ แผนไทย 3. สาขา สาธารณสุขศาสตร์ 4. สาขา สาธารณสุขศาสตร์ 5. สาขามวยไทย ศึกษาและพล ศึกษา 6. สาขามวยไทย ศึกษาและพล ศึกษา

## ประเด็นยุทธศาสตร์ที่ 2 บริหารจัดการองค์กรเชิงรุก

### มาตรการ/ตัวชี้วัด/ค่าเป้าหมาย/โครงการ

กลยุทธ์	ตัวชี้วัด	ค่าเป้าหมาย ณ ปี พ.ศ.				โครงการ	ผู้รับผิดชอบ
		2561	2562	2563	2564		
2.1 ส่งเสริมภาพลักษณ์ ประชาสัมพันธ์ ขยาย โอกาสการเข้าถึงลูกค้า และผู้รับบริการใน สถานการณ์ต่าง ๆ	1. ร้อยละความสำเร็จของ แผนการดำเนินงาน ประชาสัมพันธ์องค์กรเชิง รุก	ร้อยละ 80	ร้อยละ 80	ร้อยละ 80	ร้อยละ 80	1. โครงการประชาสัมพันธ์ หลักสูตรเชิงรุก 2. โครงการต้อนรับบัณฑิต วิทยาลัยมวยไทยศึกษา และการแพทย์แผนไทย 3. โครงการตามรอยพี่ว่าที่ แพทย์แผนไทย	1. วิทยาลัยฯ 2. วิทยาลัยฯ 3. สาขาการแพทย์ แผนไทย
2.2 พัฒนาระบบการ บริหารจัดการเพื่อรองรับ ปัญหาและปรับเปลี่ยน พฤติกรรมในการทำงาน	1. ผลการประเมินคุณภาพ ภายใน	3 คะแนน	3 คะแนน	3 คะแนน	3 คะแนน	1. การทวนสอบมาตรฐาน ผลสัมฤทธิ์รายวิชา 2. ประชุมคณะกรรมการ ประจำวิทยาลัยมวยไทย ศึกษาและการแพทย์แผน ไทย 3. โครงการจัดทำแผน บริหารความเสี่ยงของ วิทยาลัยมวยไทยศึกษา และการแพทย์แผนไทย	1. วิทยาลัยฯ
	2. ร้อยละความสำเร็จของ แผนบริหารความเสี่ยง	ร้อยละ 80	ร้อยละ 80	ร้อยละ 80	ร้อยละ 80		
	3. ร้อยละความสำเร็จของ แผนพัฒนาบุคลากร	ร้อยละ 80	ร้อยละ 80	ร้อยละ 80	ร้อยละ 80		
	4. ร้อยละความสำเร็จของ แผนการจัดการความรู้	ร้อยละ 80	ร้อยละ 80	ร้อยละ 80	ร้อยละ 80		
2.3 สร้างเครือข่ายความ ร่วมมือทั้งภายในและ ภายนอกประเทศ	1. จำนวนเครือข่ายความ ร่วมมือ (MOU)	1	2	3	4	1. การสร้างเครือข่ายความ ร่วมมือระหว่างสถาบัน หรือองค์กรที่เกี่ยวข้องใน ประเทศ 2. กิจกรรมสานสัมพันธ์ มหกรรมเครือข่าย การแพทย์แผนไทยและ การแพทย์พื้นบ้าน มหาวิทยาลัยราชภัฏ 3. โครงการสาขาสัมพันธ์	1. วิทยาลัยฯ 2. สาขาการแพทย์ แผนไทย 3. สาขา สาธารณสุขศาสตร์
2.4 ส่งเสริมและสนับสนุน ให้บุคลากรมีตำแหน่งทาง วิชาการและคุณวุฒิที่สูงขึ้น	1. อาจารย์ประจำ หลักสูตรมีคุณวุฒิปริญญา เอก (ตัวบ่งชี้ 1.2)	2 คะแนน	2.5 คะแนน	3 คะแนน	3 คะแนน	1. โครงการพัฒนา บุคลากร 2. โครงการอบรมการ เขียนตำราและเอกสารการ สอน	1. วิทยาลัยฯ
	2. อาจารย์ประจำ หลักสูตรมีตำแหน่งทาง วิชาการ (ตัวบ่งชี้ 1.3)	2 คะแนน	2 คะแนน	2 คะแนน	2 คะแนน		
	3. คณาจารย์ได้รับการ พัฒนาศักยภาพ และมีกึ่รนำความรู้มา ขยายผลสอดคล้องกับพันธ กิจ	> 40 ชั่วโมง/ปี/คน	> 40 ชั่วโมง/ปี/คน	> 40 ชั่วโมง/ปี/คน	> 40 ชั่วโมง/ปี/คน		
	4. บุคลากรสายสนับสนุน ได้รับการพัฒนาศักยภาพ	> 40 ชั่วโมง/	> 40 ชั่วโมง/	> 40 ชั่วโมง/	> 40 ชั่วโมง/		

		ปี/คน	ปี/คน	ปี/คน	ปี/คน		
2.5 บริหารจัดการองค์กรด้วยหลักธรรมาภิบาลให้มีประสิทธิภาพและเกิดประสิทธิผล	1. การบริหารของคณะเพื่อการกำกับติดตามผลลัพธ์ตามพันธกิจ กลุ่มสถาบัน และเอกลักษณ์ของคณะ	5 คะแนน	5 คะแนน	5 คะแนน	5 คะแนน	1. โครงการประชุมเชิงปฏิบัติการจัดทำแผนพัฒนาวิทยาลัยฯ 2. โครงการบริหารจัดการวิทยาลัยฯ	1. วิทยาลัยฯ 2. วิทยาลัยฯ 3. สาขาวิชา 4. วิทยาลัยฯ
	2. ระบบกำกับการประกันคุณภาพหลักสูตร	5 คะแนน	5 คะแนน	5 คะแนน	5 คะแนน	3. โครงการตรวจประเมินประกันคุณภาพระดับหลักสูตร 4. โครงการตรวจประเมินประกันคุณภาพระดับคณะ	
2.6 แสวงหาปัจจัยสนับสนุนการเรียนรู้	1. คะแนนเฉลี่ยประเมินแหล่งเรียนรู้ สื่อและสภาพแวดล้อมที่เอื้อต่อการเรียนรู้	> 3.51 คะแนน	> 3.51 คะแนน	> 3.51 คะแนน	> 3.51 คะแนน	1. โครงการจัดหาสิ่งสนับสนุนการเรียนรู้ 2. จัดหาครุภัณฑ์วิทยาลัย มวยไทยศึกษาและการแพทย์แผนไทย	1. วิทยาลัยฯ

ประเด็นยุทธศาสตร์ที่ 3 สร้างคุณค่าทางด้านทำนุบำรุงศิลปวัฒนธรรมสู่ท้องถิ่นและสากล

## มาตรการ/ตัวชี้วัด/ค่าเป้าหมาย/โครงการ

กลยุทธ์	ตัวชี้วัด	ค่าเป้าหมาย ณ ปี พ.ศ.				โครงการ	ผู้รับผิดชอบ
		2561	2562	2563	2564		
3.1 จัดให้มีการส่งเสริมอนุรักษ์ศิลปวัฒนธรรมภูมิปัญญาสู่ท้องถิ่นและสากล	1. ระบบและกลไกการทำงานบูรณาการศิลปะและวัฒนธรรม (ตัวบ่งชี้ 4.1)	5 คะแนน	5 คะแนน	5 คะแนน	5 คะแนน	1. พิธีไหว้ครูแพทย์แผนไทย 2. ไหว้พิธีไหว้บรมครูนายขนมต้ม 3. อนุรักษ์วัฒนธรรมไทยวันปีใหม่ของไทย สานใจวิทยาลัยมวยไทยศึกษาฯ	1. สาขาการแพทย์แผนไทย 2. สาขามวยไทยศึกษาและพลศึกษา 3. วิทยาลัยฯ
	2. ร้อยละความสำเร็จของแผนงานศิลปะและวัฒนธรรม	ร้อยละ 80	ร้อยละ 85	ร้อยละ 90	ร้อยละ 95		
	3. จำนวนกิจกรรมที่ส่งเสริมอนุรักษ์ศิลปวัฒนธรรมสู่ท้องถิ่น/สากล	ท้องถิ่น 3/ สากล 1	ท้องถิ่น 3/ สากล 1	ท้องถิ่น 3/ สากล 1	ท้องถิ่น 3/ สากล 1		
3.2 บูรณาการศิลปวัฒนธรรมกับการเรียนการสอน	1. จำนวนรายวิชาที่บูรณาการกับกิจกรรมส่งเสริมอนุรักษ์ศิลปวัฒนธรรม	3	4	5	6	1. วันภูมิปัญญาการแพทย์แผนไทย 2. พิธีไหว้“พระบิดาแห่งการสาธารณสุขไทย	1. สาขาการแพทย์แผนไทย 2. สาขาสาธารณสุขศาสตร์
3.3 จัดตั้งพิพิธภัณฑ์มวยไทย	1. ร้อยละความพึงพอใจต่อการเข้าชมพิพิธภัณฑ์	-	-	≥ ร้อย ละ 80	≥ ร้อย ละ 80	1. โครงการจัดตั้งพิพิธภัณฑ์มวยไทย	1. วิทยาลัยฯ 2. สาขามวยไทยศึกษาและพลศึกษา
	2. จำนวนผู้เข้าชมพิพิธภัณฑ์ตามเป้าหมาย	-	-	≥ ร้อย ละ 80	≥ ร้อย ละ 80		
3.4 พัฒนาศูนย์บริการแพทย์แผนไทย	1. ร้อยละของจำนวนผู้เข้ารับบริการในศูนย์บริการแพทย์แผนไทย	> ร้อย ละ 20	> ร้อย ละ 30	> ร้อย ละ 40	> ร้อย ละ 50	1. โครงการพัฒนาศูนย์บริการแพทย์แผนไทย 2. โครงการจัดทำหลักสูตรส่งเสริมอาชีพพระยาศัน	1. สำนักการแพทย์แผนไทย 2. สาขาการแพทย์แผนไทย
	2. ผู้เข้ารับบริการในศูนย์บริการแพทย์แผนไทยฯ มีความพึงพอใจในระดับมาก	ร้อยละ 80	ร้อยละ 80	ร้อยละ 80	ร้อยละ 80		
3.5 สร้างผลิตภัณฑ์ด้านภูมิปัญญาไทยเพื่อสร้างมูลค่าเพิ่ม	1. จำนวนผลิตภัณฑ์ด้านภูมิปัญญาที่ได้รับการพัฒนา	2 ชิ้น	3 ชิ้น	4 ชิ้น	5 ชิ้น	1. โครงการสร้างผลิตภัณฑ์ด้านภูมิปัญญาไทย	1. วิทยาลัยฯ 2. สาขาสาธารณสุขศาสตร์ 3. สาขาการแพทย์แผนไทย 4. สาขามวยไทยศึกษาและพลศึกษา
	2. ร้อยละของมูลค่าเพิ่มจากต้นทุนการผลิตในแต่ละผลิตภัณฑ์	ร้อยละ 20	ร้อยละ 20	ร้อยละ 20	ร้อยละ 20		

## ประเด็นยุทธศาสตร์ที่ 4 สร้างคุณค่าทางด้านวิชาการสู่ท้องถิ่นและสากล

## มาตรการ/ตัวชี้วัด/ค่าเป้าหมาย/โครงการ

กลยุทธ์	ตัวชี้วัด	ค่าเป้าหมาย ณ ปี พ.ศ.				โครงการ	ผู้รับผิดชอบ
		2561	2562	2563	2564		
4.1 จัดโครงการทาง บริการวิชาการแก่ท้องถิ่น	1. การบริการวิชาการแก่ สังคม (ตัวบ่งชี้ 3.1)	5 คะแนน	5 คะแนน	5 คะแนน	5 คะแนน	1. สัมมนาวิชาการด้าน มวยไทย 2. อบรมความรู้ทักษะมวย ไทย ผู้ตัดสินมวยไทย และ การจัดแข่งขันมวยไทย 3. ค่ายมวยไทยพัฒนา เด็กไทยพัฒนาชาติยั่งยืน 4. สุขภาพดีวิถีไทย (ส่งเสริมสุขภาพผู้สูงอายุ ด้วยศาสตร์มวยไทย การแพทย์แผนไทย และ สาธารณสุขศาสตร์) 5. นิทรรศการและการ อบรมเผยแพร่องค์ความรู้ ภูมิปัญญาไทยและการ ส่งเสริมการท่องเที่ยวโดย ใช้มวยไทยเป็นฐาน 6. โครงการอบรม เกษตรกรในการใช้สารเคมี และตรวจสอบสารเคมีตกค้าง ในเลือดในเกษตรกร ตำบล หนองพันจันทร์ อ.บ้านคา จ.ราชบุรี 7. โครงการส่งเสริม สุขภาพอนามัยและ เสริมสร้างภูมิคุ้มกันยาเสพติด ในเด็กและเยาวชนถิ่น ทุรกันดาร 8. โครงการให้บริการตรวจ สุขภาพด้วยศาสตร์ การแพทย์แผนไทย และ สร้างเสริมอาชีพด้านการ นวดไทยและการผลิต ผลิตภัณฑ์สมุนไพรให้กับ ประชาชน ในเขตอำเภอ สวนผึ้ง จังหวัดราชบุรี 9. โครงการออกกำลังกาย ด้วยศิลปะมวยไทยสำหรับ บุคคลากรรัฐ เอกชน ประชาชนทั่วไปและ นักเรียน(สาขาวิชามวยไทย ศึกษาและพลศึกษา) 10. โครงการอบรมทักษะ	1. วิทยาลัยฯ 2. วิทยาลัยฯ 3. วิทยาลัยฯ 4. วิทยาลัยฯ 5. วิทยาลัยฯ 6. สาขา สาธารณสุขศาสตร์ 7. สาขา สาธารณสุขศาสตร์ 8. สาขาการแพทย์ แผนไทย 9. สาขามวยไทย ศึกษาและพล ศึกษา 10. สาขามวยไทย ศึกษาและพล ศึกษา
	2. ร้อยละความสำเร็จของ แผนงานบริการวิชาการ	ร้อยละ 80	ร้อยละ 80	ร้อยละ 80	ร้อยละ 80		
	3. การบูรณาการการ ให้บริการวิชาการกับการ เรียนการสอนและ/หรือ การวิจัย	ร้อยละ 50	ร้อยละ 50	ร้อยละ 50	ร้อยละ 50		

						การป้องกันตัวและการ สร้างผลิตภัณฑ์มวยไทย สำหรับประชาชนเขตพื้นที่ ชายแดนจังหวัดราชบุรี	
4.2 จัดโครงการวิชาการ ภูมิปัญญาไทยให้แก่ ชาวต่างชาติ	1. จำนวนโครงการ	1	1	1	1	1. โครงการอบรมมวยไทย สำหรับชาวต่างประเทศ	1. วิทยาลัยฯ

### ประเด็นยุทธศาสตร์ที่ 5 วิจัยและการพัฒนานวัตกรรม

มาตรการ/ตัวชี้วัด/ค่าเป้าหมาย/โครงการ



กลยุทธ์	ตัวชี้วัด	ค่าเป้าหมาย ณ ปี พ.ศ.				โครงการ	ผู้รับผิดชอบ
		2561	2562	2563	2564		
5.1 ผลิดงานวิจัย สร้างนวัตกรรมด้านสุขภาพผู้ชุมชน	1. ระบบและกลไกการบริหารและพัฒนางานวิจัยหรืองานสร้างสรรค์ (ตัวบ่งชี้ 2.1)	5 คะแนน	5 คะแนน	5 คะแนน	5 คะแนน	1. โครงการส่งเสริมการทำวิจัยทางด้านสุขภาพและภูมิปัญญาไทย 2. โครงการนวัตกรรมสาธารณสุข 3. โครงการนวัตกรรมทางการแพทย์แผนไทย 4. โครงการนวัตกรรมทางด้านกายภาพแผนไทย	1. วิทยาลัยฯ 2. สาขาสาธารณสุขศาสตร์ 3. สาขาการแพทย์แผนไทย 4. สาขามวยไทยศึกษาและพลศึกษา
	2. เงินสนับสนุนงานวิจัยหรืองานสร้างสรรค์ (ตัวบ่งชี้ 2.2)	4 คะแนน	4 คะแนน	4 คะแนน	4 คะแนน		
	3. การตีพิมพ์เผยแพร่ผลงานวิจัยในระดับชาติหรือนานาชาติของอาจารย์ประจำและนักวิจัย (ตัวบ่งชี้ 2.3)	4 คะแนน	4 คะแนน	4 คะแนน	4 คะแนน		
5.2 บูรณาการงานวิจัยกับการเรียนการสอน	1. จำนวนนวัตกรรม	1	1	2	2	1. โครงการสร้างนวัตกรรมทางด้านสุขภาพและภูมิปัญญาไทย	1. วิทยาลัยฯ
5.3 บูรณาการงานวิจัยกับบริการวิชาการ	1. ระบบและกลไกการบริการวิชาการแก่สังคม (ตัวบ่งชี้ 3.1)	5 คะแนน	5 คะแนน	5 คะแนน	5 คะแนน	1. โครงการส่งเสริมการวิจัยที่สอดคล้องกับการบริการวิชาการ	1. วิทยาลัยฯ