



# แผนปฏิบัติการ ประจำปีงบประมาณ พ.ศ. 2563

วิทยาลัยมวยไทยศึกษาและการแพทย์แผนไทย  
มหาวิทยาลัยราชภัฏหมู่บ้านจอมบึง

## สารบัญ

ส่วนที่ 1 บทนำ.....	1
ข้อมูลเบื้องต้นของคุณะ.....	1
ประวัติความเป็นมา.....	1
โครงสร้างองค์กร และโครงสร้างการบริหาร.....	2
คณะกรรมการประจำวิทยาลัย.....	3
รายชื่อบุคลากร.....	4
บุคลากรสายสนับสนุน.....	5
ส่วนที่ 2 แผนกลยุทธ์วิทยาลัยมหาวิทยาลัยศึกษาและการแพทย์แผนไทย.....	6
ปรัชญา (Philosophy).....	6
วิสัยทัศน์ (Vision).....	6
พันธกิจ (Mission).....	6
เป้าประสงค์ (Subjects).....	6
อัตลักษณ์ของมหาวิทยาลัยราชภัฏหมู่บ้านจอมบึง.....	7
เอกลักษณ์มหาวิทยาลัยราชภัฏหมู่บ้านจอมบึง.....	7
ประเด็นยุทธศาสตร์มหาวิทยาลัยราชภัฏหมู่บ้านจอมบึง (Strategic Issue).....	7
การวิเคราะห์สภาพแวดล้อม (SWOT ANALYSIS).....	8
กลยุทธ์วิทยาลัยมหาวิทยาลัยศึกษาและการแพทย์แผนไทย.....	37
ส่วนที่ 3 แผนปฏิบัติการประจำปีงบประมาณ 2561.....	41
กลยุทธ์ที่ 1 บริหารจัดการเชิงรุก.....	41
กลยุทธ์ที่ 2 ยกระดับคุณภาพการศึกษา.....	45
กลยุทธ์ที่ 3 สร้างเครือข่ายความร่วมมือภายในและภายนอก.....	53
กลยุทธ์ที่ 4 สร้างงานวิจัยและนวัตกรรมสุขภาวะ.....	55
กลยุทธ์ที่ 5 บริการวิชาการด้านสุขภาวะเพื่อพัฒนาท้องถิ่นและสู่สากล.....	56

กลยุทธ์ที่ 6 ทำนุบำรุงศิลปวัฒนธรรมและภูมิปัญญาไทยสู่ท้องถิ่นและสากล.....	58
กลยุทธ์ที่ 7 สร้างเอกลักษณ์และอัตลักษณ์ของวิทยาลัยมวยไทยฯ ให้เกิดการยอมรับ.....	60

## ส่วนที่ 1

### บริบทวิทยาลัยมวยไทยศึกษาและการแพทย์แผนไทย

#### ข้อมูลเบื้องต้นของคณะ

วิทยาลัยมวยไทยศึกษาและการแพทย์แผนไทย มหาวิทยาลัยราชภัฏหมู่บ้านจอมบึง จัดตั้งขึ้นโดย ผศ.ดร.ชาญชัย ยมดิษฐ์ อดีตอธิการบดีมหาวิทยาลัยราชภัฏหมู่บ้านจอมบึง เมื่อวันที่ 7 ตุลาคม 2548 ตามมติเห็นชอบของสภามหาวิทยาลัยฯ ในขณะนั้น จัดตั้งเป็นหน่วยงานในกำกับของมหาวิทยาลัยมีฐานะเทียบเท่าคณะ จัดการเรียนการสอนระดับปริญญาตรี ปริญญาโท และปริญญาเอกสาขาวิชามวยไทยศึกษาและพลศึกษา ปริญญาตรีสาขาวิชาการแพทย์แผนไทย และปริญญาตรีสาขาวิชาสาธารณสุขศาสตร์ วิทยาลัยฯ คือ “วิทยาลัยมวยไทยศึกษาและการแพทย์แผนไทย เป็นคณะที่มีคุณภาพด้วยการบริหารจัดการเชิงรุก และสร้างสรรค์ภูมิปัญญาไทยสู่สากล ภายในปี พ.ศ. 2564”

#### ประวัติความเป็นมา

วิทยาลัยมวยไทยศึกษาและการแพทย์แผนไทย มหาวิทยาลัยราชภัฏหมู่บ้านจอมบึง จัดตั้งขึ้นโดย ผศ.ดร.ชาญชัย ยมดิษฐ์ อดีตอธิการบดีมหาวิทยาลัยราชภัฏหมู่บ้านจอมบึง เมื่อวันที่ 7 ตุลาคม 2548 ตามมติเห็นชอบของสภามหาวิทยาลัยฯ ในขณะนั้น จัดตั้งเป็นหน่วยงานในกำกับของมหาวิทยาลัยมีฐานะเทียบเท่าคณะ

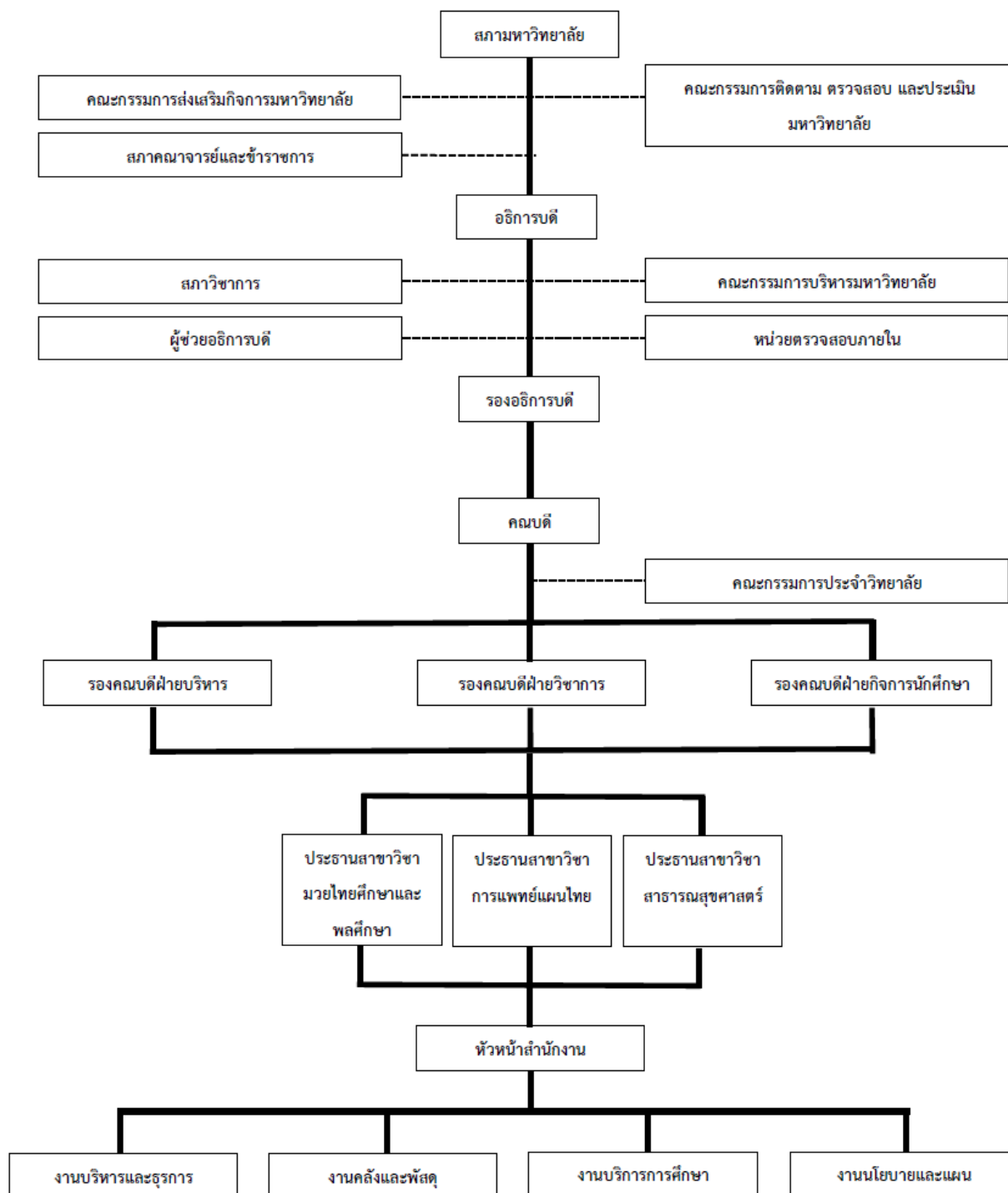
วิทยาลัยมวยไทยศึกษาและการแพทย์แผนไทยดำเนินการจัดการศึกษาเป็นเวลากว่า 14 ปี จัดการเรียนการสอนระดับปริญญาตรี ปริญญาโท และปริญญาเอก ดังนี้

- 1) หลักสูตรศิลปศาสตรดุษฎีบัณฑิต สาขาวิชามวยไทยศึกษา
- 2) หลักสูตรศิลปศาสตรมหาบัณฑิต สาขาวิชามวยไทย
- 3) หลักสูตรครุศาสตรบัณฑิต สาขาวิชามวยไทยศึกษาและพลศึกษา
- 4) หลักสูตรศิลปศาสตรบัณฑิต สาขาวิชามวยไทยศึกษา
- 5) หลักสูตรการแพทย์แผนไทยบัณฑิต สาขาวิชาการแพทย์แผนไทย
- 6) หลักสูตรสาธารณสุขศาสตรบัณฑิต สาขาวิชาสาธารณสุขศาสตร์

โดยในระยะแรกได้เปิดสอนหลักสูตรประกาศนียบัตรบัณฑิตมวยไทย ต่อมาจึงพัฒนาต่อยอดเป็นหลักสูตรศิลปศาสตรมหาบัณฑิตสาขาวิชามวยไทยศึกษาในปีการศึกษา 2548 ผลจากการจัดการเรียนการสอนระดับปริญญาโทสามารถผลิตมหาบัณฑิตมวยไทยเผยแพร่องค์ความรู้ทางวิชาการด้านมวยไทยสู่สังคมได้อย่างมีประสิทธิภาพ จึงริเริ่มสร้างหลักสูตรศิลปศาสตรดุษฎีบัณฑิต สาขาวิชามวยไทยศึกษา ในปีการศึกษา 2550 ปัจจุบันมีนักศึกษาปริญญาเอกสำเร็จการศึกษาแล้ว 22 ราย โดยเริ่มจัดการเรียนการสอนสาขาวิชามวยไทยศึกษาระดับปริญญาตรีในปีการศึกษา 2553

ด้วยเล็งเห็นถึงความสำคัญของการอนุรักษ์สืบสานภูมิปัญญาไทยในด้านอื่น ๆ ควบคู่กัน และเพื่อตอบสนองต่อความต้องการบัณฑิตด้านการส่งเสริมสุขภาพและการสาธารณสุข จึงเปิดสอนหลักสูตรการแพทย์แผนไทยบัณฑิต ในปีการศึกษา 2551 และหลักสูตรวิทยาศาสตรบัณฑิต สาขาสาธารณสุขชุมชนในปีการศึกษา 2554 โดยต่อมาได้ปรับปรุงหลักสูตรเป็น สาธารณสุขศาสตรบัณฑิต สาขาสาธารณสุขศาสตร์ ในปีการศึกษา 2558

โครงสร้างองค์กร และโครงสร้างการบริหาร  
วิทยาลัยมวยไทยศึกษาและการแพทย์แผนไทย



## คณะกรรมการประจำวิทยาลัย

ผู้ช่วยศาสตราจารย์ ดร.สำราญ	สุขแสง	คณบดี
อาจารย์ ดร.ชลธิรา	กาวไธสง	รองคณบดี
เภสัชกรหญิงสุรี	เฮงจิตตระกูล	ผู้ทรงคุณวุฒิ
อาจารย์ ดร.วรยุทธ์	ทิพย์เที่ยงแท้	ผู้ทรงคุณวุฒิ
นายเข้มชาติ	สถิตตันติเวช	ผู้ทรงคุณวุฒิ
นายอุดม	ใจเย็น	ผู้ทรงคุณวุฒิ
อาจารย์รุ่งนภา	สิงห์สถิตย์	ประธานสาขาวิชาสาธารณสุขศาสตร์
อาจารย์อัชฌา	สมนึก	ประธานสาขาวิชาการแพทย์แผนไทย
อาจารย์อัญทิวา	อุ๋นไธสง	ผู้แทนคณาจารย์ประจำ
อาจารย์กัณตา	นิมิตศนศิริ	ผู้แทนคณาจารย์ประจำ
นางสาวบารมี	ชูชัย	หัวหน้าสำนักงานคณบดี

## รายชื่อบุคลากร

ปีการศึกษา 2562 วิทยาลัยฯ มีจำนวนบุคลากรทั้งสิ้น 29 คน จำแนกเป็นบุคลากรสายวิชาการ จำนวน 22 คน บุคลากรสายสนับสนุน 7 คน รายละเอียดดังนี้

### บุคลากรสายวิชาการ

ที่	ชื่อ-สกุล	วุฒิการศึกษา สูงสุด	ตำแหน่งทาง วิชาการ	ลาศึกษาต่อ	หมายเหตุ
1	นายชาญชัย ยมดิษฐ์	ปริญญาเอก	รศ.	-	
2	นายสำราญ สุขแสง	ปริญญาเอก	ผศ.	-	
3	นางสาวชลธิรา กาวไธสง	ปริญญาเอก	-	-	
4	นางสาวระพีพร ชนะภักดี	ปริญญาโท	-	-	
5	นายรววย ตั้งมูททาภัทกุล	ปริญญาโท	-	-	
6	นางรุ่งอรุณ สุทธิพงษ์	ปริญญาเอก	-	-	
7	นายสานนท์ เลาหบุตร	ปริญญาโท	-	-	
8	นางณิการ์รัตน์ บุญกุล	ปริญญาโท	-	-	
9	นางสาวอณิขมา ไทยวานิช	ปริญญาเอก	-	-	
10	นางสาวกัณฑา นิ้มทัศนศิริ	ปริญญาโท	-	-	
11	นางสาวเฟื่องลดา ทบศรี	ปริญญาโท	-	-	
12	นางสาวอัญทิวา อุ่นไธสง	ปริญญาโท	-	-	
13	นางสาวณุชฌณ ละทัยนิล	ปริญญาโท	-	-	
14	นางสาวอัชฌา สมนึก	ปริญญาโท	-	-	
15	นางสาวรุ่งนภา สิงห์สถิต	ปริญญาโท	-	-	
16	นางสาวนัฏกร สุขเสริม	ปริญญาโท	-	-	
17	นายกิตติธัช มาลาหอม	ปริญญาเอก	-	-	
18	นางสาวภณิษา จงสุภาวงศ์กุล	ปริญญาโท	-	-	
19	นางสาววิภาวี จันทศรี	ปริญญาโท	-	-	
20	นางสาวรัชดาพร ฐานมัน	ปริญญาโท	-	-	
21	นางสาวรินรำไพ พุทธิพันธ์	ปริญญาเอก	-	-	
22	นายวรยุทธ์ ทิพย์เที่ยงแท้	ปริญญาเอก	-	-	

## บุคลากรสายสนับสนุน

ที่	ชื่อ-สกุล	ตำแหน่ง	วุฒิการศึกษา	หมายเหตุ
1	นางสาวบารมี ชูชัย	นักวิชาการศึกษา	ปริญญาโท	
2	นายเอกรวี ครุฑทางคะ	นักวิชาการคอมพิวเตอร์	ปริญญาโท	
3	นายปรวัฒน์ แขกสินทร	เจ้าหน้าที่บริหารงานทั่วไป	ปริญญาโท	
4	นางสาวศิรินทิพย์ ห่วงทอง	เจ้าหน้าที่บริหารงานทั่วไป	ปริญญาตรี	
5	นางสาวศศิมา ว่องไว	เจ้าหน้าที่บริหารงานทั่วไป	ปริญญาตรี	
6	นายพงษ์พัฒน์ ว่องไว	นักฝึกอบรม	ปริญญาตรี	
7	นายสมหมาย สุขแสวง	นักฝึกอบรม	ปริญญาตรี	



## ส่วนที่ 2

### แผนกลยุทธ์วิทยาลัยมวยไทยศึกษาและการแพทย์แผนไทย มหาวิทยาลัยราชภัฏหมู่บ้านจอมบึง

#### ปรัชญา (Philosophy)

ส่งเสริมภูมิปัญญาไทยให้มีคุณค่าเพื่อการพัฒนาที่ยั่งยืน

#### วิสัยทัศน์ (Vision)

วิทยาลัยมวยไทยศึกษาและการแพทย์แผนไทย เป็นคณะที่มีคุณภาพด้วยการบริหารจัดการเชิงรุกมุ่งสร้างเสริมสุขภาวะเพื่อพัฒนาท้องถิ่นและสร้างสรรค์ภูมิปัญญาไทยสู่สากล ภายในปี พ.ศ.2564

#### พันธกิจ (Mission)

1. ผลิตบัณฑิตให้มีคุณภาพตรงตามคุณลักษณะบัณฑิตที่พึงประสงค์
2. มีการวิจัยและนวัตกรรมเพื่อพัฒนาในท้องถิ่น
3. บริการวิชาการทางด้านสุขภาวะ ด้านภูมิปัญญาไทยสู่ท้องถิ่นและสากล
4. ทำนุบำรุงศิลปวัฒนธรรมสู่ท้องถิ่นและสากล
5. การบริหารจัดการเชิงรุก
6. สนองโครงการในพระราชดำริ

#### เป้าประสงค์ (Goals)

1. จัดการศึกษาเพื่อพัฒนาท้องถิ่นและสากลอย่างมีคุณภาพ
2. วิจัยและพัฒนานวัตกรรมเพื่อการพัฒนาท้องถิ่นอย่างมีคุณภาพ
3. บริการวิชาการทางด้านสุขภาวะ ด้านภูมิปัญญาไทยสู่ท้องถิ่นและสากลอย่างมีคุณภาพ
4. ทำนุบำรุงศิลปวัฒนธรรมและภูมิปัญญาไทยสู่ท้องถิ่นและสากลอย่างมีประสิทธิภาพ
5. การบริหารจัดการเชิงรุกด้วยหลักธรรมาภิบาลที่ตอบสนองต่อกลุ่มเป้าหมายอย่างมีคุณภาพ
6. ตอบสนองโครงการในพระราชดำริ

## อัตลักษณ์ของมหาวิทยาลัยราชภัฏหมู่บ้านจอมบึง

: ใฝ่ดี ใฝ่รู้ ใฝ่งาน

โดยคำสำคัญมีความหมายดังนี้

ใฝ่ดี หมายถึง มีคุณธรรม จริยธรรม มีความรับผิดชอบต่อตนเอง วิชาชีพ และสังคม เคารพสิทธิผู้อื่น มีจิตอาสา และสำนึกสาธารณะ

ใฝ่รู้ หมายถึง ศึกษา ค้นคว้า หาความรู้ตลอดเวลา เพื่อให้รู้เท่าทันการเปลี่ยนแปลงของสถานการณ์ต่างๆ  
ใฝ่งาน หมายถึง มีความมุ่งมั่น ตั้งใจ ขยัน มานะ อดทน มีความเพียรพยายาม มีวินัย มีมนุษยสัมพันธ์

## เอกลักษณ์มหาวิทยาลัยราชภัฏหมู่บ้านจอมบึง

: เป็นแหล่งเรียนรู้ภูมิปัญญาตะวันออกบนพื้นที่ภาคตะวันตก

โดยคำสำคัญมีความหมายดังนี้

ภูมิปัญญาตะวันออก หมายถึง ดูแล น้ำ ป่า ระบบนิเวศน์ เศรษฐกิจพอเพียง โครงการตามแนวพระราชดำริ (สีน้ำเงิน), มหาวิทยาลัยสีเขียว (Green University) อยู่ร่วมกับธรรมชาติ มีความอบอุ่น (สีเขียว), ประชาชนชาวบ้าน ภูมิปัญญาท้องถิ่น ศิลปวัฒนธรรม ศูนย์ชาติพันธุ์ (สีเหลือง) : ตามปรัชญาใน พ.ร.บ. มหาวิทยาลัยราชภัฏ มหาวิทยาลัยเพื่อการพัฒนาท้องถิ่น

เอกลักษณ์ที่โดดเด่น เป็นที่รับรู้ในวงกว้าง มีชื่อเสียง และเป็นที่ยอมรับของสังคม คือ

1. ครูพันธุ์ปึง
2. มวยไทยศึกษา

## เอกลักษณ์วิทยาลัยมวยไทยศึกษาและการแพทย์แผนไทย

: เป็นแหล่งเรียนรู้วัฒนธรรมภูมิปัญญาไทยด้านมวยไทย การแพทย์แผนไทย และสาธารณสุขศาสตร์

## ประเด็นยุทธศาสตร์มหาวิทยาลัยราชภัฏหมู่บ้านจอมบึง (Strategic Issues)

ประเด็นยุทธศาสตร์ที่ 1 : พัฒนาท้องถิ่น

ประเด็นยุทธศาสตร์ที่ 2 : ผลิตและพัฒนาครู

ประเด็นยุทธศาสตร์ที่ 3 : ยกระดับคุณภาพการศึกษา

ประเด็นยุทธศาสตร์ที่ 4 : สร้างและพัฒนาผลงานวิจัยและนวัตกรรมเพื่อการพัฒนาวิทยาลัย ชุมชนท้องถิ่น  
ภูมิภาค และประเทศ

ประเด็นยุทธศาสตร์ที่ 5 : พัฒนาระบบเทคโนโลยีดิจิทัลเพื่อการศึกษา

ประเด็นยุทธศาสตร์ที่ 6 : พัฒนาระบบการบริหารจัดการมหาวิทยาลัย

## การวิเคราะห์สภาพแวดล้อม (SWOT ANALYSIS)

วิทยาลัยมวยไทยศึกษาและการแพทย์แผนไทย มหาวิทยาลัยราชภัฏหมู่บ้านจอมบึง ได้วิเคราะห์สภาพแวดล้อมทั้งภายในและภายนอก เพื่อประมวลถึงผลกระทบที่ส่งต่อการปฏิบัติภารกิจอันจะนำไปสู่การวางแผนในการดำเนินงานของวิทยาลัยฯ ให้บรรลุวิสัยทัศน์และสนองนโยบายแห่งรัฐได้อย่างมีประสิทธิภาพ ดังนี้

### 1. ทบทวนภารกิจขององค์กร

ลักษณะเด่น	ข้อควรพัฒนา
1. มีการเผยแพร่มวยไทยสู่สากล โดยทำความร่วมมือกับต่างประเทศในการเปิดหลักสูตรมวยไทย 2. บูรณาการองค์ความรู้ด้านการแพทย์แผนไทยและสาธารณสุข เพื่อส่งเสริมสุขภาพของชุมชน 3. สร้างเครือข่ายความร่วมมือด้านมวยไทยกับต่างประเทศ 4. นวัตกรรมการสร้างเสริมสุขภาพและสิ่งแวดล้อมมวยไทย การแพทย์แผนไทย และสาธารณสุขศาสตร์ 5. ส่งเสริมการเรียนรู้ตลอดชีวิต 6. การให้บริการของสำนักการแพทย์แผนไทย 7. หลักสูตรมวยไทยศึกษาที่มีหนึ่งเดียวในโลก	1. พัฒนาบุคลากรให้มีวุฒิการศึกษาที่สูงขึ้น และสร้างผลงานทางวิชาการอันจะนำไปสู่ตำแหน่งทางวิชาการ 2. พัฒนาศักยภาพของอาจารย์ บุคลากรและนักศึกษา ด้านการสื่อสารโดยใช้ภาษาต่างประเทศ 3. พัฒนาปริมาณและคุณภาพนักศึกษา 4. พัฒนาระบบบริหารจัดการให้มีคุณภาพ 5. พัฒนานักศึกษาให้เกิดทักษะด้านงานวิจัย

## การวิเคราะห์สภาพแวดล้อมองค์กร (SWOT Analysis)

### ปัจจัยภายใน

#### จุดแข็ง (Strength)

- $S_1 = 1.$  มีภูมิปัญญาไทยที่บูรณาการทางด้านมวยไทยศึกษา การแพทย์แผนไทย และสาธารณสุขศาสตร์  
 $S_2 = 2.$  มีนวัตกรรมทางด้านสุขภาพและอนุรักษ์สิ่งแวดล้อม  
 $S_3 = 3.$  ทำเลที่ตั้งศูนย์กลางของมหาวิทยาลัย  
 $S_4 = 4.$  บุคลากรมีความเชี่ยวชาญทางด้านวิชาชีพเฉพาะทาง  
 $S_5 = 5.$  หลักสูตรมีอัตลักษณ์  
 $S_6 = 6.$  มีสำนักการแพทย์แผนไทยและการแพทย์ทางเลือก  
 $S_7 = 7.$  มีบริการวิชาการด้านสุขภาพและภูมิปัญญาไทย

#### จุดอ่อน (Weakness)

- $W_1 = 1.$  ขาดการสนับสนุนทางด้านงบประมาณจากฝ่ายบริหาร  
 $W_2 = 2.$  ขาดการสนับสนุนทางด้านอุปกรณ์ทางการศึกษาเพื่อการเรียนรู้

W<sub>3</sub> = 3. พื้นฐานนักศึกษาที่รับเข้ามา

W<sub>4</sub> = 4. บุคลากรยังเข้าสู่ตำแหน่งทางวิชาการน้อยและคุณวุฒิในระดับปริญญาเอก

W<sub>5</sub> = 5. การบริหารจัดการระดับคณะ

W<sub>6</sub> = 6. ข้อจำกัดในการขอทุนวิจัย

W<sub>7</sub> = 7. นักศึกษายังขาดทักษะงานวิจัย

### ปัจจัยภายนอก

#### โอกาส (Opportunity)

O<sub>1</sub> = 1. การคมนาคม (มอเตอร์เวย์, รถไฟความเร็วสูง)

O<sub>2</sub> = 2. รัฐบาลให้การสนับสนุนสาขาวิทยาศาสตร์สุขภาพภูมิปัญญาไทย

O<sub>3</sub> = 3. มีความร่วมมือกับหน่วยงานภาครัฐและเอกชนทั้งในและต่างประเทศ

O<sub>4</sub> = 4. แผนยุทธศาสตร์ชาติส่งเสริมการพัฒนาผู้สูงอายุ

O<sub>5</sub> = 5. การเปิด AEC (ASEAN Economics Community) และความเป็นสากล

O<sub>6</sub> = 6. ตลาดงานต้องการบัณฑิตที่มีประสบการณ์ด้านงานวิจัย

#### อุปสรรค / ภาวะคุกคาม (Threats)

T<sub>1</sub> = 1. นักศึกษาลดน้อยลง

T<sub>2</sub> = 2. การบริหารจัดการ (งบประมาณ คน ข้อมูลข่าวสาร และเทคโนโลยี)

T<sub>3</sub> = 3. การแข่งขันสูง

T<sub>4</sub> = 4. ความขัดแย้งกับมูลนิธิประชาชนุเคราะห์

T<sub>5</sub> = 5. การเปิด-ปิดภาคเรียนแบบอาเซียน (A.E.C.)

### TOWS Matrix

SO 1. ขยายโอกาสการเข้าถึงลูกค้าและผู้รับบริการในสถานการณ์ที่ดีขึ้น

2. นำหลักสูตรการเรียนการสอนของวิทยาลัยฯ สู่อเซียนและนานาชาติ

3. สร้างนวัตกรรมด้านสุขภาพสู่ชุมชน

4. เปิดหลักสูตรใหม่หรือหลักสูตรระยะสั้น

5. สร้างมูลค่าเพิ่มจากผลิตภัณฑ์ด้านภูมิปัญญาไทย

6. พื้นฟูกลุ่มโรคเรื้อรังด้วยศาสตร์การแพทย์แผนไทย

7. ค่าบริการเข้าร่วมโครงการบริการวิชาการ

ST 1. พัฒนาระบบการบริหารจัดการเพื่อรองรับปัญหาที่เกิดขึ้น

2. สร้างการยอมรับให้เกิดในความโดดเด่น

3. ปรับตัวเข้ากับสิ่งแวดล้อมที่เปลี่ยนแปลง

4. พัฒนาระบบการจัดการข้อมูลข่าวสารและเทคโนโลยี

5. พัฒนาทักษะให้นักศึกษาพร้อมสำหรับการแข่งขัน

6. ใช้บริการวิชาการด้านสุขภาพและภูมิปัญญาไทยในการเพิ่มจำนวนนักศึกษา

- WO** 1. สร้างเครือข่ายความร่วมมือทั้งภายในและภายนอก  
 2. ปรับพื้นฐานนักศึกษาใหม่ให้พร้อมสำหรับการจัดการศึกษา  
 3. ส่งเสริมและสนับสนุนให้บุคลากรมีตำแหน่งทางวิชาการและคุณวุฒิระดับปริญญาเอก เพิ่มขึ้น  
 4. ปรับปรุงการบริหารจัดการภายในวิทยาลัยฯ  
 5. แสวงหาแหล่งทุนวิจัยจากหน่วยงานภายนอก  
 6. สร้างทักษะวิจัยให้นักศึกษา
- WT** 1. ลดรายจ่าย สร้างรายได้และบริหารจัดการให้มีประสิทธิภาพ

	<p>O<sub>1</sub> = 1. การคมนาคม (มอเตอร์เวย์, รถไฟความเร็วสูง)          O<sub>2</sub> = 2. รัฐบาลให้การสนับสนุนสาขาวิทยาศาสตร์สุขภาพภูมิปัญญาไทย          O<sub>3</sub> = 3. มีความร่วมมือกับหน่วยงานภาครัฐและเอกชนทั้งในและต่างประเทศ          O<sub>4</sub> = 4. แผนยุทธศาสตร์ชาติส่งเสริมการพัฒนาผู้สูงอายุ          O<sub>5</sub> = 5. การเปิด AEC (ASEAN Economics Community) และความ เป็นสากล</p>	<p>T<sub>1</sub> = 1. นักศึกษาลดน้อยลง          T<sub>2</sub> = 2. การบริหารจัดการ (งบประมาณ คน ข้อมูลข่าวสาร และเทคโนโลยี)          T<sub>3</sub> = 3. การแข่งขันสูง          T<sub>4</sub> = 4. ความขัดแย้งกับมูลนิธิ ประชาชน เคราะห์          T<sub>5</sub> = 5. การเปิด-ปิดภาคเรียน แบบอาเซียน (A.E.C.)</p>
<p>S<sub>1</sub> = 1. มีภูมิปัญญาไทยที่บูรณาการทางด้าน มวยไทยศึกษา การแพทย์แผนไทย และ สาธารณสุขศาสตร์          S<sub>2</sub> = 2. มีนวัตกรรมทางด้านสุขภาพ          S<sub>3</sub> = 3. ทำเลที่ตั้งศูนย์กลางของมหาวิทยาลัย          S<sub>4</sub> = 4. บุคลากรมีความเชี่ยวชาญทางด้าน วิชาชีพเฉพาะทาง          S<sub>5</sub> = 5. หลักสูตรมีอัตลักษณ์          S<sub>6</sub> = 6. มีสำนักการแพทย์แผนไทยและ การแพทย์ทางเลือก          S<sub>7</sub> = 7. มีบริการวิชาการด้านสุขภาพและภูมิ ปัญญาไทย</p>	<p>SO 1. ขยายโอกาสการเข้าถึงลูกค้าและผู้รับบริการในสถานการณ์ที่ดีขึ้น          2. นำหลักสูตรการเรียนการสอน ของวิทยาลัยฯสู่อาเซียนและนานาชาติ          3. สร้างนวัตกรรมด้านสุขภาพสู่ ชุมชน          4. เปิดหลักสูตรใหม่หรือหลักสูตร ระยะสั้น          5. สร้างมูลค่าเพิ่มจาก บริการและ ผลิตภัณฑ์ด้านภูมิปัญญาไทย          6. ฟื้นฟูกลุ่มโรคเรื้อรังด้วยศาสตร์ การแพทย์แผนไทย          7. ค่าบริการเข้าร่วมโครงการบริการ วิชาการ</p>	<p>ST 1. พัฒนาระบบการบริหาร จัดการเพื่อรองรับปัญหาที่เกิดขึ้น          2. สร้างการยอมรับให้เกิดใน ความโดดเด่น          3. ปรับปรุงตัวกับสิ่งแวดล้อมที่ เกิดขึ้น          4. พัฒนาระบบการจัดการ ข้อมูลข่าวสารและเทคโนโลยี          5. พัฒนาทักษะให้นักศึกษาเอ พพร้อมสำหรับการแข่งขัน          6. ใช้บริการวิชาการด้านสุขภาพ และภูมิปัญญาไทยในการเพิ่ม จำนวนนักศึกษา</p>
<p>W<sub>1</sub> = 1. ขาดการสนับสนุนทางด้านงบประมาณ จากฝ่ายบริหาร</p>	<p>WO 1. สร้างเครือข่ายความร่วมมือทั้ง ภายในและภายนอก</p>	<p>WT 1. ลดรายจ่าย เพิ่มรายได้ และบริหารจัดการให้มี</p>

<p><math>W_2 = 2.</math> ขาดการสนับสนุนทางด้านอุปกรณ์ทางการศึกษาเพื่อการเรียนรู้</p> <p><math>W_3 = 3.</math> พื้นฐานนักศึกษาที่รับเข้ามา</p> <p><math>W_4 = 4.</math> บุคลากรยังเข้าสู่ตำแหน่งทางวิชาการน้อยและคุณวุฒิในระดับปริญญาเอก</p> <p><math>W_5 = 5.</math> การบริหารจัดการระดับคณะ</p> <p><math>W_6 = 6.</math> ข้อจำกัดในการขออนุมัติวิจัย</p>	<p>2. ปรับพื้นฐานนักศึกษาใหม่ให้พร้อมสำหรับการจัดการศึกษา</p> <p>3. ส่งเสริมและสนับสนุนให้บุคลากรมีตำแหน่งทางวิชาการและคุณวุฒิระดับปริญญาเอก เพิ่มขึ้น</p> <p>4. ปรับปรุงการบริหารจัดการภายในวิทยาลัยฯ</p> <p>5. แสวงหาแหล่งทุนวิจัยจากหน่วยงานภายนอก</p> <p>6. สร้างทักษะวิจัยให้นักศึกษา</p>	ประสิทธิภาพ
---	--	-------------

## การวิเคราะห์ปัจจัยภายใน โดยประยุกต์ใช้ Chanchai Model

### Sicpac+Carris

#### 1) Self-Reliance

Man	บุคลากรไม่เพียงพอ
Money	งบประมาณในการบริหารจัดการมีจำนวนไม่เพียงพอ
Material	วัสดุ อุปกรณ์ ครุภัณฑ์มีจำนวนไม่เพียงพอต่อจำนวนผู้ใช้บริการ
Management	ระบบการบริหารจัดการยังมีประสิทธิภาพไม่เพียงพอ

#### 2) Innovation

นวัตกรรมของวิทยาลัยมวยไทยศึกษาและการแพทย์แผนไทยมีจำนวนน้อย

#### 3) Compliance

การปฏิบัติตามกฎ ระเบียบ และข้อบังคับมีความยืดหยุ่นเกินไป

#### 4) Participation

การมีส่วนร่วมของทุกภาคส่วนยังไม่ครอบคลุม

#### 5) Awareness

ความสำคัญกับผู้รับบริการและผู้มีส่วนได้ส่วนเสียทุกภาคส่วนอย่างทั่วถึง

#### 6) Competency

บุคลากรมีสมรรถนะและความเชี่ยวชาญในศาสตร์เฉพาะด้าน

### Cariss

- Coverage** การให้บริการกับผู้รับบริการยังมีความไม่ทั่วถึง
- Apply** การปฏิบัติตามแผนกลยุทธ์ที่วางไว้
- Referral** มีการดำเนินการเก็บรวบรวมหลักฐานอ้างอิงในการดำเนินการปฏิบัติงานต่างๆ เช่น รายงานการประเมินตนเองระดับสาขาวิชา และระดับคณะ มคอ.2,3,4,5,6,7
- Relationship** มีกิจกรรมร่วมกันของอาจารย์และบุคลากรและนักศึกษาในหน่วยงาน มีระบบการดูแลกำกับติดตามนักศึกษาอย่างใกล้ชิด

- 5) **Innovation** จำนวนนวัตกรรมมีจำนวนน้อยมาก
- 6) **Satisfaction** มีการสำรวจความพึงพอใจของผู้ใช้บริการและผู้มีส่วนได้ส่วนเสีย
  - ยังขาดการทำผลการประเมินความพึงพอใจมาปรับปรุงและพัฒนา

### G-Spott

- 1) **Geography** การเข้าถึงการให้บริการของมหาวิทยาลัยฯ มีความยากลำบาก  
ทำเลที่ตั้งง่ายต่อการเข้าถึง
- 2) **Situation** นโยบายของมหาวิทยาลัยไม่เอื้อต่อบริบทของคณะ  
สถานการณ์การเปลี่ยนแปลงโครงสร้างประชากรของประเทศ
- 3) **People** มีเครือข่ายในการดำเนินงานของแต่ละสาขาวิชา
- 4) **Opposite** มีนโยบายบางอย่างที่เป็นอุปสรรคต่อการปฏิบัติงาน
- 5) **Trends** นโยบายภาครัฐที่เอื้อต่อพันธกิจของวิทยาลัยฯ
- 6) **Time** สามารถปฏิบัติงานได้บรรลุผลสัมฤทธิ์ตามกรอบเวลา

Sicpac	
<b>1) Self-Reliance</b>	<b>3) People</b> มีเครือข่ายในการดำเนินงานของแต่ละสาขาวิชา
<b>Man</b> บุคลากรไม่เพียงพอ คุณวุฒิและตำแหน่งทางวิชาการ	1) วางแผนอัตรากำลังบุคลากรที่ขาดแคลน 2) วางแผนการพัฒนาบุคลากรเพื่อเข้าสู่ตำแหน่งทางวิชาการและคุณวุฒิที่สูงขึ้น 3) สร้างเครือข่ายกับหน่วยงานภายนอกเพื่อแลกเปลี่ยนบุคลากร
<b>Money</b> งบประมาณในการบริหารจัดการมีจำนวนไม่เพียงพอ	<b>5) Trends</b> นโยบายภาครัฐที่เอื้อต่อพันธกิจของวิทยาลัยฯ
<b>Material</b> วัสดุ อุปกรณ์ ครุภัณฑ์มีจำนวนไม่เพียงพอต่อจำนวนผู้ใช้บริการ	<b>3) People</b> มีเครือข่ายในการดำเนินงานของแต่ละสาขาวิชา
<b>Management</b> ระบบการบริหารจัดการยังมีประสิทธิภาพไม่เพียงพอ	<b>1) Geography</b> การเข้าถึงการให้บริการของมหาวิทยาลัยฯ มีความยากลำบาก ทำให้ที่ตั้งง่ายต่อการเข้าถึง
<b>2) Innovation</b> นวัตกรรมของวิทยาลัยมวยไทยศึกษา และการแพทย์แผนไทยมีจำนวนน้อย	<b>5) Trends</b> นโยบายภาครัฐที่เอื้อต่อพันธกิจของวิทยาลัยฯ - สร้างนวัตกรรมสุขภาพ
<b>3) Compliance</b> การปฏิบัติตามกฎ ระเบียบ และข้อบังคับ มีความยืดหยุ่นเกินไป	<b>6) Time</b> สามารถปฏิบัติงานได้บรรลุผลสัมฤทธิ์ตามกรอบเวลา - จัดทำปฏิทินการปฏิบัติงาน และสร้างกรอบระบบการกำกับติดตาม
<b>4) Participation</b> การมีส่วนร่วมของทุกภาคส่วนยังไม่ครอบคลุม	<b>3) People</b> มีเครือข่ายในการดำเนินงานของแต่ละสาขาวิชา
<b>5) Awareness</b> ความสำคัญกับผู้รับบริการและผู้มีส่วนได้ส่วนเสียทุกภาคส่วนอย่างทั่วถึง	<b>3) People</b> มีเครือข่ายในการดำเนินงานของแต่ละสาขาวิชา
<b>6) Competency</b> บุคลากรมีสมรรถนะและความเชี่ยวชาญ นาสตรเฉพาะด้าน เช่น ผู้ช่วยศาสตราจารย์ ดร.ชาญชัย ยมดิษฐ์ มีความเชี่ยวชาญและสมรรถนะเด่นในด้านการบริหารองค์กร กระบวนการวิจัย และด้านส่งเสริมศิลปะมวยไทย ผู้ช่วยศาสตราจารย์ ดร.สำราญ สุขแสวง มีสมรรถนะหลักที่โดดเด่นในองค์ความรู้ด้านมวยไทย เป็นต้น	<b>2) Situation</b> นโยบายของมหาวิทยาลัยไม่เอื้อต่อบริบทของคณะ สถานการณ์การเปลี่ยนแปลงโครงสร้างประชากรของประเทศ <b>5) Trends</b> นโยบายภาครัฐที่เอื้อต่อพันธกิจของวิทยาลัยฯ - พัฒนาหลักสูตรใหม่ที่ตอบสนองต่อความต้องการ - สร้างงานวิจัย และ นวัตกรรม เพื่อพัฒนาชุมชน - นำองค์ความรู้ไปเผยแพร่ต่อชุมชน
<b>Cariss</b>	



<p><b>1) Coverage</b> การให้บริการกับผู้รับบริการยังมีความไม่ทั่วถึง</p>	<p><b>3) People</b> มีเครือข่ายในการดำเนินงานของแต่ละสาขาวิชา  <b>2) Situation</b> นโยบายของมหาวิทยาลัยไม่เอื้อต่อบริบทของคณะกรรมการการเปลี่ยนแปลงโครงสร้างประชากรของประเทศ</p>
<p><b>2) Apply</b> การปฏิบัติตามแผนกลยุทธ์ที่วางไว้</p>	<p><b>2) Situation</b> นโยบายของมหาวิทยาลัยไม่เอื้อต่อบริบทของคณะกรรมการการเปลี่ยนแปลงโครงสร้างประชากรของประเทศ  <b>5) Trends</b> นโยบายภาครัฐที่เอื้อต่อพันธกิจของวิทยาลัยฯ  <b>6) Time</b> สามารถปฏิบัติงานได้บรรลุผลสัมฤทธิ์ตามกรอบเวลา</p>
<p><b>3) Referral</b> มีการดำเนินการเก็บรวบรวมหลักฐานอ้างอิงในการดำเนินการปฏิบัติงานต่างๆ เช่น รายงานการประเมินตนเองระดับสาขาวิชา และระดับคณะ มคอ.2,3,5</p>	<p><b>6) Time</b> สามารถปฏิบัติงานได้บรรลุผลสัมฤทธิ์ตามกรอบเวลา  <b>4) Opposite</b> มีนโยบายบางอย่างที่เป็นอุปสรรคต่อการปฏิบัติงาน</p>
<p><b>4) Relationship</b> มีกิจกรรมร่วมกันของอาจารย์และบุคลากรและนักศึกษาในหน่วยงานมีระบบการดูแลกำกับติดตามนักศึกษาอย่างใกล้ชิด</p>	<p><b>3) People</b> มีเครือข่ายในการดำเนินงานของแต่ละสาขาวิชา  <b>4) Opposite</b> มีนโยบายบางอย่างที่เป็นอุปสรรคต่อการปฏิบัติงาน</p>
<p><b>5) Innovation</b> จำนวนนวัตกรรมมีจำนวนน้อยมาก</p>	<p><b>2) Situation</b> นโยบายของมหาวิทยาลัยไม่เอื้อต่อบริบทของคณะกรรมการการเปลี่ยนแปลงโครงสร้างประชากรของประเทศ  <b>5) Trends</b> นโยบายภาครัฐที่เอื้อต่อพันธกิจของวิทยาลัยฯ  <b>6) Time</b> สามารถปฏิบัติงานได้บรรลุผลสัมฤทธิ์ตามกรอบเวลา</p>
<p><b>6) Satisfaction</b> มีการสำรวจความพึงพอใจของผู้ใช้บริการและผู้มีส่วนได้ส่วนเสีย ยังขาดการทำผลการประเมินความพึงพอใจมาปรับปรุงและพัฒนา</p>	<p><b>3) People</b> มีเครือข่ายในการดำเนินงานของแต่ละสาขาวิชา  <b>4) Opposite</b> มีนโยบายบางอย่างที่เป็นอุปสรรคต่อการปฏิบัติงาน</p>

- 1) วางแผนอัตรากำลังบุคลากรที่ขาดแคลน (บริหารจัดการเชิงรุก)
- 2) วางแผนการพัฒนาบุคลากรเพื่อเข้าสู่ตำแหน่งทางวิชาการและคุณวุฒิที่สูงขึ้น (บริหารจัดการเชิงรุก)
- 3) สร้างเครือข่ายกับหน่วยงานภายนอกเพื่อแลกเปลี่ยนองค์ความรู้และบุคลากร (สร้างเครือข่ายความร่วมมือทั้งภายในและภายนอก)
- 4) สร้างงานวิจัยและนวัตกรรมสุขภาพ
- 5) จัดทำปฏิทินการปฏิบัติงาน และสร้างกรอบระบบการกำกับติดตาม (บริหารจัดการเชิงรุก)
- 6) พัฒนาหลักสูตรใหม่ที่ตอบสนองต่อความต้องการ (ยกระดับคุณภาพการศึกษา)
- 7) นำองค์ความรู้ไปเผยแพร่ต่อชุมชน (บริการวิชาการ)

- 8) ปรับปรุงหลักสูตรเพื่อให้เหมาะสมกับสถานการณ์และความต้องการ (ยกระดับคุณภาพการศึกษา)
- 9) สร้างแหล่งการเรียนรู้ (ยกระดับคุณภาพการศึกษา)
- 10) ยกระดับคุณภาพการศึกษา
- 11) บริหารความเสี่ยงขององค์กร (บริหารจัดการเชิงรุก)
- 12) พัฒนาระบบบริหารจัดการ (บริหารจัดการเชิงรุก)
- 13) สร้างมูลค่าเพิ่มผลิตภัณฑ์ร่วมกับหน่วยงานภายในและภายนอก (บริการวิชาการ)
- 14) สร้างเครือข่ายความร่วมมืองานวิจัยและแหล่งทุนสนับสนุน (สร้างงานวิจัยและนวัตกรรมสุขภาพ)
- 15) อนุรักษ์ ส่งเสริม เผยแพร่ ภูมิปัญญาไทย มวยไทย แพทย์แผนไทย สาธารณสุขศาสตร์ ทำนุบำรุงศิลปวัฒนธรรมและภูมิปัญญาไทย
- 16) พัฒนาศักยภาพของนักศึกษา (ยกระดับคุณภาพการศึกษา)

Sap	Eric
<b>Setting</b> 3) สร้างเครือข่ายกับหน่วยงานภายนอกเพื่อแลกเปลี่ยนบุคลากร 5) จัดทำปฏิทินการปฏิบัติงาน และสร้างกรอบระบบการกำกับติดตาม 7) สร้างงานวิจัยและนวัตกรรมเพื่อพัฒนาชุมชน 6) พัฒนาหลักสูตรใหม่ที่ตอบสนองต่อความต้องการ	<b>Enhance</b> 3) สร้างเครือข่ายกับหน่วยงานภายนอกเพื่อแลกเปลี่ยนบุคลากร 4) สร้างนวัตกรรมสุขภาพ 6) พัฒนาหลักสูตรใหม่ที่ตอบสนองต่อความต้องการ 7) สร้างงานวิจัยและนวัตกรรมเพื่อพัฒนาชุมชน
<b>Adjust</b> 1) วางแผนอัตรากำลังบุคลากรที่ขาดแคลน 2) วางแผนการพัฒนาบุคลากรเพื่อเข้าสู่ตำแหน่งทางวิชาการและคุณวุฒิที่สูงขึ้น	<b>Retrieve</b> -
<b>Protection</b> 8) นำองค์ความรู้ไปเผยแพร่ต่อชุมชน	<b>Integration</b> 3) สร้างเครือข่ายกับหน่วยงานภายนอกเพื่อแลกเปลี่ยนบุคลากร 4) สร้างนวัตกรรมสุขภาพ 6) พัฒนาหลักสูตรใหม่ที่ตอบสนองต่อความต้องการ 7) สร้างงานวิจัยและนวัตกรรมเพื่อพัฒนาชุมชน 8) นำองค์ความรู้ไปเผยแพร่ต่อชุมชน
	<b>Collaboration</b> 3) สร้างเครือข่ายกับหน่วยงานภายนอกเพื่อแลกเปลี่ยนบุคลากร

ประเมินผลการดำเนินงานตามตัวบ่งชี้ของแผนปฏิบัติราชการ ประจำปีงบประมาณ พ.ศ. 2562  
(1 ตุลาคม 2561 – 30 กันยายน 2562)

สรุปการติดตามประเมินผล

การติดตามแผนงานตามประเด็นยุทธศาสตร์	การบรรลุเป้าหมายตามตัวชี้วัด(KPI)			การบรรลุเป้าหมายคิดเป็น (%)
	จำนวนเป้าหมาย	บรรลุ	ไม่บรรลุ	
ประเด็นยุทธศาสตร์ที่ 1 : พัฒนาคุณภาพบัณฑิต	48	48	-	100
ประเด็นยุทธศาสตร์ที่ 2 : บริหารจัดการองค์กรเชิงรุก	30	28	2	93.33
ประเด็นยุทธศาสตร์ที่ 3 : สร้างคุณค่าทางด้านทำนุบำรุงศิลปวัฒนธรรมสู่ท้องถิ่นและสากล	10	10	-	100
ประเด็นยุทธศาสตร์ที่ 4 : สร้างคุณค่าทางด้านวิชาการสู่ท้องถิ่นและสากล	19	19	-	100
ประเด็นยุทธศาสตร์ที่ 5 : วิจัยและการพัฒนานวัตกรรม	6	6	-	100

จากทั้งหมด 5 ประเด็นยุทธศาสตร์ มีค่าความสำเร็จของเป้าหมายที่ร้อยละ 98.23

พันธกิจที่ 1: ผลิตบัณฑิตให้มีคุณภาพตรงตามคุณลักษณะบัณฑิตที่พึงประสงค์

เป้าประสงค์ที่ 1: จัดการศึกษาเพื่อพัฒนาท้องถิ่นและสากลอย่างมีคุณภาพ

ประเด็นยุทธศาสตร์ที่ 1: พัฒนาคุณภาพบัณฑิตให้โดดเด่นสามารถแข่งขันได้

กลยุทธ์	โครงการ/กิจกรรม	ตัวชี้วัด	เป้าหมาย (ปีงบประมาณ พ.ศ. 2562)	ผลการดำเนินงาน		หมายเหตุ
				บรรลุ	ไม่บรรลุ	
1.1 ส่งเสริมการเรียนการสอนในหลักสูตรต่าง ๆ ให้เป็นที่รู้จักในระดับสากลและอาเซียน	1. การตรวจประเมินการประกันคุณภาพระดับหลักสูตร (3 หลักสูตร)	<u>เชิงปริมาณ</u> จำนวนหลักสูตรที่ได้รับการตรวจประเมิน <u>เชิงคุณภาพ</u> ผลการบริหารจัดการหลักสูตรโดยรวม	3 หลักสูตร  3.50 คะแนน	✓  ✓		
	2. การตรวจประเมินการประกันคุณภาพระดับคณะ	<u>เชิงปริมาณ</u> จำนวนผู้เข้าร่วมกิจกรรม <u>เชิงคุณภาพ</u> ผลการประเมินคุณภาพการศึกษาภายในระดับคณะ	ร้อยละ 80  4.0 คะแนน	✓  ✓		
	3. โครงการบริหารจัดการสาขาสาธารณสุขศาสตร์	<u>เชิงปริมาณ</u> จำนวนอาจารย์บุคลากร และ	ร้อยละ 80	✓		

กลยุทธ์	โครงการ/กิจกรรม	ตัวชี้วัด	เป้าหมาย (ปีงบประมาณ พ.ศ. 2562)	ผลการดำเนินงาน		หมายเหตุ
				บรรลุ	ไม่บรรลุ	
		นักศึกษา <u>เชิงคุณภาพ</u> ระดับความพึง พอใจของอาจารย์ บุคลากร และ นักศึกษาที่มีต่อการ ใช้บริการ	≥3.51 คะแนน	✓		
	4. โครงการทวนสอบมาตรฐาน ผลสัมฤทธิ์รายวิชา ประจำปี การศึกษา 2561	<u>เชิงปริมาณ</u> จำนวนประธาน หลักสูตรและ อาจารย์ประจำ หลักสูตร <u>เชิงคุณภาพ</u> ความเข้าใจแนว ทางการดำเนินการ ทวนสอบผลสัมฤทธิ์ ที่มีประสิทธิภาพ	ร้อยละ 80	✓		
			ร้อยละ 80	✓		
1.2 ปรับพื้นฐานนักศึกษาใหม่ให้ พร้อมสำหรับการจัดการศึกษา	1. โครงการเตรียมความพร้อม นักศึกษาใหม่ปีการศึกษา 2562	<u>เชิงปริมาณ</u> จำนวนผู้เข้าร่วม โครงการ <u>เชิงคุณภาพ</u> ระดับความพึง	ร้อยละ 80	✓		
			≥3.51 คะแนน	✓		

กลยุทธ์	โครงการ/กิจกรรม	ตัวชี้วัด	เป้าหมาย (ปีงบประมาณ พ.ศ. 2562)	ผลการดำเนินงาน		หมายเหตุ
				บรรลุ	ไม่บรรลุ	
		พอใจของผู้เข้าร่วมโครงการ				
	2. โครงการอบรมทักษะภาษาอังกฤษสำหรับนักศึกษาวิทยาลัยมวยไทยศึกษาและการแพทย์แผนไทย	<u>เชิงปริมาณ</u> จำนวนผู้เข้าร่วมโครงการ <u>เชิงคุณภาพ</u> ระดับความพึงพอใจของผู้เข้าร่วมโครงการ	ร้อยละ 80  ≥3.51 คะแนน	✓  ✓		
	3. โครงการเตรียมความพร้อมทักษะด้านวิทยาศาสตร์	<u>เชิงปริมาณ</u> จำนวนผู้เข้าร่วมโครงการ <u>เชิงคุณภาพ</u> ระดับความพึงพอใจของผู้เข้าร่วมโครงการ	ร้อยละ 80  ≥3.51คะแนน	✓  ✓		
1.3 จัดการสอบวัดประมวลความรู้ นักศึกษา	1. โครงการสอบประมวลผล ความรู้นักศึกษา	<u>เชิงปริมาณ</u> จำนวนนักศึกษาที่ เข้าร่วมโครงการ <u>เชิงคุณภาพ</u> นักศึกษามีคะแนน สอบผ่านเกณฑ์	ร้อยละ 100  ร้อยละ 100	✓  ✓		

กลยุทธ์	โครงการ/กิจกรรม	ตัวชี้วัด	เป้าหมาย (ปีงบประมาณ พ.ศ. 2562)	ผลการดำเนินงาน		หมายเหตุ
				บรรลุ	ไม่บรรลุ	
		ประเมิน				
1.4 เตรียมความพร้อมการสอบใบประกอบวิชาชีพ	1. โครงการอบรมความรู้เพื่อสอบใบประกอบวิชาชีพ	<u>เชิงปริมาณ</u> จำนวนนักศึกษาที่สมัครสอบ <u>เชิงคุณภาพ</u> นักศึกษาที่สอบผ่าน จากจำนวนทั้งหมดของผู้ที่สมัครสอบ	ร้อยละ 100  ร้อยละ 75		✓  ✓	
	2. โครงการอบรมเตรียมความพร้อมสำหรับการสอบครูผู้ช่วย	<u>เชิงปริมาณ</u> จำนวนนักศึกษาที่สมัครสอบ <u>เชิงคุณภาพ</u> นักศึกษาที่สอบผ่าน จากจำนวนทั้งหมดของผู้ที่สมัครสอบ	ร้อยละ 100  ร้อยละ 75		✓  ✓	
1.5 การส่งเสริมให้นักศึกษามีงานทำและพร้อมสำหรับการแข่งขัน	1. โครงการปัจฉิมนิเทศนักศึกษาปีการศึกษา 2561	<u>เชิงปริมาณ</u> จำนวนนักศึกษาที่เข้าร่วมโครงการ	ร้อยละ 80	✓		
		<u>เชิงคุณภาพ</u> ระดับความพึง	≥3.51 คะแนน	✓		

กลยุทธ์	โครงการ/กิจกรรม	ตัวชี้วัด	เป้าหมาย (ปีงบประมาณ พ.ศ. 2562)	ผลการดำเนินงาน		หมายเหตุ
				บรรลุ	ไม่บรรลุ	
		พอใจของผู้เข้าร่วมโครงการ				
	2. โครงการพัฒนาทักษะอาชีพ ศิษย์เก่า	<u>เชิงปริมาณ</u> จำนวนศิษย์เก่าที่ เข้าร่วมโครงการ <u>เชิงคุณภาพ</u> ระดับความพึง พอใจของผู้เข้าร่วม โครงการ	ร้อยละ 80  ≥3.51 คะแนน	✓  ✓		
	3. โครงการอบรมเชิงปฏิบัติการผู้ ตัดสินมวยไทย	<u>เชิงปริมาณ</u> จำนวนนักศึกษาที่ เข้าร่วมโครงการ <u>เชิงคุณภาพ</u> ระดับความพึง พอใจของผู้เข้าร่วม โครงการ	ร้อยละ 80  ≥3.51 คะแนน	✓  ✓		
	4. โครงการอบรมผู้ตัดสินกีฬา ฟุตบอล ฟุตซอล วอลเลย์บอล	<u>เชิงปริมาณ</u> จำนวนนักศึกษาที่ เข้าร่วมโครงการ <u>เชิงคุณภาพ</u> ระดับความพึง พอใจของผู้เข้าร่วม	ร้อยละ 80  ≥3.51 คะแนน	✓  ✓		



กลยุทธ์	โครงการ/กิจกรรม	ตัวชี้วัด	เป้าหมาย (ปีงบประมาณ พ.ศ. 2562)	ผลการดำเนินงาน		หมายเหตุ
				บรรลุ	ไม่บรรลุ	
		โครงการ				
	5. โครงการอบรมสารสนเทศในงานสาธารณสุข	<u>เชิงปริมาณ</u> จำนวนนักศึกษาที่เข้าร่วมโครงการ <u>เชิงคุณภาพ</u> ระดับความพึงพอใจของผู้เข้าร่วมโครงการ	ร้อยละ 80  ≥3.51 คะแนน	✓  ✓		
1.6 ปรับปรุงประสิทธิภาพการเรียนการสอนเพื่อสร้างทักษะกระบวนการวิจัยให้นักศึกษา	1. โครงการการส่งเสริมปฏิบัติการทักษะหัตถการสู่วิชาชีพสาธารณสุข	<u>เชิงปริมาณ</u> จำนวนนักศึกษาที่เข้าร่วมโครงการ <u>เชิงคุณภาพ</u> ระดับความพึงพอใจของผู้เข้าร่วมโครงการ	ร้อยละ 100  ≥3.51 คะแนน	✓  ✓		
	2. โครงการอบรมทักษะปฏิบัติการทำวิจัยด้านวิทยาศาสตร์สุขภาพ	<u>เชิงปริมาณ</u> จำนวนนักศึกษาที่เข้าร่วมโครงการ <u>เชิงคุณภาพ</u> ระดับความพึงพอใจของผู้เข้าร่วมโครงการ	ร้อยละ 100  ≥3.51 คะแนน	✓  ✓		

กลยุทธ์	โครงการ/กิจกรรม	ตัวชี้วัด	เป้าหมาย (ปีงบประมาณ พ.ศ. 2562)	ผลการดำเนินงาน		หมายเหตุ
				บรรลุ	ไม่บรรลุ	
	3. โครงการพัฒนาสื่อการสอน เพื่อส่งเสริมการจัดการเรียนรู้ แบบ Active Learning	<u>เชิงปริมาณ</u> จำนวนอาจารย์ที่ เข้าร่วมโครงการ <u>เชิงคุณภาพ</u> ระดับความพึง พอใจของผู้เข้าร่วม โครงการ	ร้อยละ 70  ≥3.51 คะแนน	✓  ✓		
	4. โครงการศึกษาดูงานด้านมวย ไทย	<u>เชิงปริมาณ</u> จำนวนนักศึกษาที่ เข้าร่วมโครงการ <u>เชิงคุณภาพ</u> ระดับความพึง พอใจของผู้เข้าร่วม โครงการ	ร้อยละ 80  ≥3.51 คะแนน	✓  ✓		
	5. โครงการศึกษาดูงานทางด้าน การแพทย์แผนไทย	<u>เชิงปริมาณ</u> จำนวนนักศึกษาที่ เข้าร่วมโครงการ <u>เชิงคุณภาพ</u> ระดับความพึง พอใจของผู้เข้าร่วม โครงการ	ร้อยละ 80  ≥3.51 คะแนน	✓  ✓		

พันธกิจที่ 1: ผลิตบัณฑิตให้มีคุณภาพตรงตามคุณลักษณะบัณฑิตที่พึงประสงค์

เป้าประสงค์ที่ 1: จัดการศึกษาเพื่อพัฒนาท้องถิ่นและสากลอย่างมีคุณภาพ

ประเด็นยุทธศาสตร์ที่ 2: สร้างเอกลักษณ์และอัตลักษณ์ของวิทยาลัยมวยไทยฯ ให้เกิดการยอมรับ

กลยุทธ์	โครงการ/กิจกรรม	ตัวชี้วัด	เป้าหมาย (ปีงบประมาณ พ.ศ. 2562)	ผลการดำเนินงาน		หมายเหตุ
				บรรลุ	ไม่บรรลุ	
2.1 จัดโครงการส่งเสริมเอกลักษณ์และอัตลักษณ์ของวิทยาลัยมวยไทยฯ	1. โครงการพัฒนาคุณลักษณะบัณฑิตที่พึงประสงค์	<u>เชิงปริมาณ</u> จำนวนผู้เข้าร่วมโครงการ <u>เชิงคุณภาพ</u> ระดับความพึงพอใจของผู้เข้าร่วมโครงการ	ร้อยละ 80  ≥3.51 คะแนน	✓  ✓		
	2. โครงการพิธีรับมอบเสื้อพิวส์สาขาวิชาสาธารณสุขศาสตร์	<u>เชิงปริมาณ</u> จำนวนผู้เข้าร่วมโครงการ <u>เชิงคุณภาพ</u> ระดับความพึงพอใจของผู้เข้าร่วมโครงการ	ร้อยละ 80  ≥3.51 คะแนน	✓  ✓		
	3. โครงการฝึกประสบการณ์วิชาชีพสาธารณสุข นักศึกษาชั้นปีที่ 3	<u>เชิงปริมาณ</u> จำนวนนักศึกษาที่เข้าร่วมโครงการ <u>เชิงคุณภาพ</u>	ร้อยละ 100  ≥3.51 คะแนน	✓		

กลยุทธ์	โครงการ/กิจกรรม	ตัวชี้วัด	เป้าหมาย (ปีงบประมาณ พ.ศ. 2562)	ผลการดำเนินงาน		หมายเหตุ
				บรรลุ	ไม่บรรลุ	
		ระดับความพึงพอใจของผู้เข้าร่วมโครงการ		✓		
	4. โครงการฝึกประสบการณ์วิชาชีพสาธารณสุข นักศึกษาชั้นปีที่ 4	<u>เชิงปริมาณ</u> จำนวนนักศึกษาที่เข้าร่วมโครงการ <u>เชิงคุณภาพ</u> ระดับความพึงพอใจของผู้เข้าร่วมโครงการ	ร้อยละ 100  ≥3.51 คะแนน	✓  ✓		
	5. โครงการฝึกประสบการณ์วิชาชีพการแพทย์แผนไทย 4 ด้าน	<u>เชิงปริมาณ</u> จำนวนนักศึกษาที่เข้าร่วมโครงการ <u>เชิงคุณภาพ</u> ระดับความพึงพอใจของผู้เข้าร่วมโครงการ	ร้อยละ 100  ≥3.51 คะแนน	✓  ✓		

พันธกิจที่ 5: การบริหารจัดการเชิงรุก

เป้าประสงค์ที่ 5: การบริหารจัดการเชิงรุกด้วยหลักธรรมาภิบาลที่ตอบสนองต่อกลุ่มเป้าหมายอย่างมีคุณภาพ

ประเด็นยุทธศาสตร์ที่ 3: ขยายโอกาสการเข้าถึงลูกค้าและผู้รับบริการในสถานการณ์ที่ดีขึ้น

กลยุทธ์	โครงการ/กิจกรรม	ตัวชี้วัด	เป้าหมาย (ปีงบประมาณ พ.ศ. 2562)	ผลการดำเนินงาน		หมายเหตุ
				บรรลุ	ไม่บรรลุ	
3.1 ประชาสัมพันธ์ ขยายโอกาส การเข้าถึงลูกค้าและผู้รับบริการ	1. โครงการประชาสัมพันธ์องค์กร เชิงรุก	<u>เชิงปริมาณ</u> ร้อยละความสำเร็จ ของแผนการ ดำเนินงาน ประชาสัมพันธ์รับ นักศึกษา <u>เชิงคุณภาพ</u> ระดับความพึง พอใจของนักเรียนที่ ได้รับการแนะแนว	ร้อยละ 85  ≥3.51 คะแนน	✓  ✓		

พันธกิจที่ 2: มีการวิจัยและนวัตกรรมเพื่อพัฒนาในท้องถิ่น

เป้าประสงค์ที่ 3: วิจัยและพัฒนานวัตกรรมเพื่อการพัฒนาท้องถิ่นอย่างมีคุณภาพ

ประเด็นยุทธศาสตร์ที่ 4: สร้างงานวิจัยและนวัตกรรมด้านสุขภาพสู่ชุมชน

กลยุทธ์	โครงการ/กิจกรรม	ตัวชี้วัด	เป้าหมาย (ปีงบประมาณ พ.ศ. 2562)	ผลการดำเนินงาน		หมายเหตุ
				บรรลุ	ไม่บรรลุ	
4.1 ผลิตงานวิจัย สร้างนวัตกรรมด้านสุขภาพสู่ชุมชน	1. โครงการส่งเสริมการทำวิจัยทางด้านสุขภาพและภูมิปัญญาไทย	<u>เชิงปริมาณ</u> จำนวนผู้เข้าร่วมโครงการ <u>เชิงคุณภาพ</u> ระดับความพึงพอใจของผู้เข้าร่วมโครงการ	ร้อยละ 80  ≥ 3.51 คะแนน	✓  ✓		
	2. โครงการนวัตกรรมสร้างสุขผู้สูงอายุ 4.0	<u>เชิงปริมาณ</u> จำนวนนวัตกรรม <u>เชิงคุณภาพ</u> ระดับความพึงพอใจของผู้เข้าร่วมโครงการ	3 ชิ้น  ≥ 3.51 คะแนน	✓  ✓		
	3. โครงการนวัตกรรมทางการแพทย์แผนไทย	<u>เชิงปริมาณ</u> จำนวนนวัตกรรม <u>เชิงคุณภาพ</u> ระดับความพึงพอใจ	3 ชิ้น  ≥ 3.51 คะแนน	✓  ✓		

กลยุทธ์	โครงการ/กิจกรรม	ตัวชี้วัด	เป้าหมาย (ปีงบประมาณ พ.ศ. 2562)	ผลการดำเนินงาน		หมายเหตุ
				บรรลุ	ไม่บรรลุ	
		พอใจของผู้เข้าร่วม โครงการ				

พันธกิจที่ 3: บริการวิชาการทางด้านสุขภาวะ ด้านภูมิปัญญาไทยสู่ท้องถิ่นและสากล

เป้าประสงค์ที่ 2: บริการวิชาการทางด้านสุขภาวะ ด้านภูมิปัญญาไทยสู่ท้องถิ่นและสากลอย่างมีคุณภาพ

ประเด็นยุทธศาสตร์ที่ 5: บริการวิชาการด้านสุขภาวะ ทำนุบำรุงศิลปวัฒนธรรมและภูมิปัญญาไทย

กลยุทธ์	โครงการ/กิจกรรม	ตัวชี้วัด	เป้าหมาย (ปีงบประมาณ พ.ศ. 2562)	ผลการดำเนินงาน		หมายเหตุ
				บรรลุ	ไม่บรรลุ	
5.1 จัดโครงการทางบริการ วิชาการแก่ท้องถิ่น	1. โครงการส่งเสริมสุขภาพ ผู้สูงอายุด้วยภูมิปัญญาไทย	<u>เชิงปริมาณ</u> จำนวนผู้เข้าร่วม โครงการ <u>เชิงคุณภาพ</u> ระดับความพึง พอใจของผู้เข้าร่วม โครงการ	50 คน  ≥ 3.51 คะแนน	✓  ✓		
	2. โครงการให้บริการตรวจ สุขภาพด้วยศาสตร์การแพทย์แผน ไทย และสร้างเสริมอาชีพด้านการ นวดไทยและการผลิตผลิตภัณฑ์ สมุนไพรให้กับประชาชน ในเขต จังหวัดราชบุรี	<u>เชิงปริมาณ</u> จำนวนผู้เข้าร่วม โครงการ <u>เชิงคุณภาพ</u> ผู้เข้าร่วมกิจกรรมมี ความพึงพอใจอยู่ใน ระดับดี	ร้อยละ 80  ≥ 3.51 คะแนน	✓  ✓		
5.2 จัดโครงการบริการวิชาการภูมิ ปัญญาไทยให้แก่ชาวต่างชาติ	1. โครงการอบรมเชิงปฏิบัติการ สอนมวยไทยสำหรับชาว ต่างประเทศ	<u>เชิงปริมาณ</u> จำนวนผู้เข้าร่วม โครงการ <u>เชิงคุณภาพ</u>	ร้อยละ 80	✓		



กลยุทธ์	โครงการ/กิจกรรม	ตัวชี้วัด	เป้าหมาย (ปีงบประมาณ พ.ศ. 2562)	ผลการดำเนินงาน		หมายเหตุ
				บรรลุ	ไม่บรรลุ	
		ความพึงพอใจของ ผู้เข้าร่วมโครงการ ระดับดี	≥ 3.51 คะแนน	✓		
5.3 จัดให้มีการส่งเสริมอนุรักษ์ ศิลปวัฒนธรรมภูมิปัญญาท้องถิ่น และสากล	1. พิธีไหว้ครูแพทย์แผนไทย	<u>เชิงปริมาณ</u> จำนวนนักศึกษาที่ เข้าร่วมโครงการ <u>เชิงคุณภาพ</u> ความพึงพอใจของ ผู้เข้าร่วมโครงการ ระดับดี	ร้อยละ 80  ≥ 3.51 คะแนน	✓  ✓		
	2. ไหว้พิธีไหว้บรมครูนายขนมต้ม	<u>เชิงปริมาณ</u> จำนวนนักศึกษาที่ เข้าร่วมโครงการ <u>เชิงคุณภาพ</u> ความพึงพอใจของ ผู้เข้าร่วมโครงการ ระดับดี	ร้อยละ 80  ≥ 3.51 คะแนน	✓  ✓		
	3. พิธีไหว้พระบิดาแห่งการ สาธารณสุขไทย (วันมหิดล)	<u>เชิงปริมาณ</u> จำนวนนักศึกษาที่ เข้าร่วมโครงการ <u>เชิงคุณภาพ</u> ความพึงพอใจของ	ร้อยละ 80  ≥ 3.51 คะแนน	✓  ✓		

กลยุทธ์	โครงการ/กิจกรรม	ตัวชี้วัด	เป้าหมาย (ปีงบประมาณ พ.ศ. 2562)	ผลการดำเนินงาน		หมายเหตุ
				บรรลุ	ไม่บรรลุ	
		ผู้เข้าร่วมโครงการ ระดับดี				

พันธกิจที่ 5: การบริหารจัดการเชิงรุก

เป้าประสงค์ที่ 5: การบริหารจัดการเชิงรุกด้วยหลักธรรมาภิบาลที่ตอบสนองต่อกลุ่มเป้าหมายอย่างมีคุณภาพ

ประเด็นยุทธศาสตร์ที่ 6: พัฒนาระบบการบริหารจัดการเชิงรุก

กลยุทธ์	โครงการ/กิจกรรม	ตัวชี้วัด	เป้าหมาย (ปีงบประมาณ พ.ศ. 2562)	ผลการดำเนินงาน		หมายเหตุ
				บรรลุ	ไม่บรรลุ	
6.1 บริหารจัดการองค์กรด้วยหลักธรรมาภิบาล	1. โครงการประชุมเชิงปฏิบัติการ “ทบทวนแผนกลยุทธ์ฯ และ จัดทำแผนปฏิบัติราชการ ประจำปีงบประมาณ 2562”	<u>เชิงปริมาณ</u> จำนวนผู้เข้าร่วม โครงการ <u>เชิงคุณภาพ</u> ความพึงพอใจของ ผู้เข้าร่วมโครงการ ระดับดี	ร้อยละ 80  ≥ 3.51 คะแนน	✓  ✓		
	2. โครงการอบรมเชิงปฏิบัติการ “การบริหารความเสี่ยงและการ ควบคุมภายใน”	<u>เชิงปริมาณ</u> การจัดทำการ บริหารความเสี่ยง ของวิทยาลัยมวย ไทยศึกษาและ การแพทย์แผนไทย <u>เชิงคุณภาพ</u> ความพึงพอใจของ ผู้เข้าร่วมกิจกรรม	1 ครั้ง  ≥ 3.51 คะแนน	✓  ✓		
	3. ประชุมคณะกรรมการประจำ	<u>เชิงปริมาณ</u>				

กลยุทธ์	โครงการ/กิจกรรม	ตัวชี้วัด	เป้าหมาย (ปีงบประมาณ พ.ศ. 2562)	ผลการดำเนินงาน		หมายเหตุ
				บรรลุ	ไม่บรรลุ	
	วิทยาลัยมวยไทยศึกษาและ การแพทย์แผนไทย	จำนวน คณะกรรมการ ประจำที่เข้าร่วม ประชุม <u>เชิงคุณภาพ</u> ความพึงพอใจของ ผู้เข้าร่วมประชุม	ร้อยละ 50  ≥ 3.51 คะแนน	✓  ✓		
	4. จัดประชุมอาจารย์และ บุคลากรประจำวิทยาลัยมวยไทย ศึกษาฯ	<u>เชิงปริมาณ</u> จำนวนผู้เข้าร่วม ประชุม <u>เชิงคุณภาพ</u> ความพึงพอใจของ ผู้เข้าร่วมประชุม	ร้อยละ 50  ≥ 3.51 คะแนน	✓  ✓		
6.2 พัฒนาระบบการบริหารจัดการ เพื่อตอบสนองกับบริบทและ สิ่งแวดล้อมที่เปลี่ยนแปลงให้มี ประสิทธิภาพและประสิทธิผล	1. โครงการการตรวจประเมินการ ประกันคุณภาพระดับหลักสูตร	<u>เชิงปริมาณ</u> จำนวนหลักสูตรที่ เข้ารับการตรวจ ประเมิน <u>เชิงคุณภาพ</u> ผลการประเมิน คุณภาพเฉลี่ยของ หลักสูตร	3 หลักสูตร  3.20 คะแนน	✓  ✓		
	2. โครงการการตรวจประเมินการ	<u>เชิงปริมาณ</u>				

กลยุทธ์	โครงการ/กิจกรรม	ตัวชี้วัด	เป้าหมาย (ปีงบประมาณ พ.ศ. 2562)	ผลการดำเนินงาน		หมายเหตุ
				บรรลุ	ไม่บรรลุ	
	ประกันคุณภาพระดับคณะ	การประเมินการ ตรวจประกัน คุณภาพ <u>เชิงคุณภาพ</u> ผลการประเมิน คุณภาพ	1 ครั้ง  4.00 คะแนน	✓  ✓		
	3. โครงการบริหารจัดการ สำนักงานวิทยาลัยมวยไทยศึกษา ฯ	<u>เชิงปริมาณ</u> การเบิกจ่าย งบประมาณเป็นไป ตามที่กำหนด <u>เชิงคุณภาพ</u> การบริหารจัดการ เป็นไปอย่างมี ประสิทธิภาพ	ร้อยละ 80  ร้อยละ 80	✓  ✓		
	4. โครงการประชุมเชิงปฏิบัติการ “การจัดทำ Best Practice”	<u>เชิงปริมาณ</u> จำนวน Best Practice <u>เชิงคุณภาพ</u> ความพึงพอใจของ ผู้เข้าร่วมโครงการ	1 ชิ้นงาน  ≥ 3.51 คะแนน	✓  ✓		
6.3 ส่งเสริมและสนับสนุนให้ บุคลากรมีตำแหน่งทางวิชาการ	1. โครงการพัฒนาศักยภาพ บุคลากรสังกัดวิทยาลัยมวยไทย	<u>เชิงปริมาณ</u> บุคลากรได้พัฒนา	ร้อยละ 80		✓	

กลยุทธ์	โครงการ/กิจกรรม	ตัวชี้วัด	เป้าหมาย (ปีงบประมาณ พ.ศ. 2562)	ผลการดำเนินงาน		หมายเหตุ
				บรรลุ	ไม่บรรลุ	
และคุณวุฒิที่สูงขึ้น	ศึกษาฯ	ตนเอง <u>เชิงคุณภาพ</u> ความพึงพอใจของ บุคลากรได้พัฒนา ตนเองระดับดี	≥ 3.51 คะแนน		✓	
	2. โครงการสนับสนุนวัสดุ ประกอบการขอตำแหน่งทาง วิชาการ	<u>เชิงปริมาณ</u> จำนวนผลงาน วิชาการ <u>เชิงคุณภาพ</u> ความพึงพอใจของ บุคลากร	3 ชิ้น  ≥ 3.51 คะแนน		✓  ✓	
6.4 แสวงหาปัจจัยสนับสนุนการ เรียนรู้	1. โครงการสนับสนุนเทคโนโลยี สารสนเทศ	<u>เชิงปริมาณ</u> จำนวนผู้ให้บริการ <u>เชิงคุณภาพ</u> ความพึงพอใจของ ผู้ให้บริการ	ร้อยละ 80  ≥ 3.51 คะแนน	✓  ✓		

พันธกิจที่ 5: การบริหารจัดการเชิงรุก

เป้าประสงค์ที่ 5: การบริหารจัดการเชิงรุกด้วยหลักธรรมาภิบาลที่ตอบสนองต่อกลุ่มเป้าหมายอย่างมีคุณภาพ

ประเด็นยุทธศาสตร์ที่ 7: สร้างเครือข่ายความร่วมมือทั้งภายในและภายนอก

กลยุทธ์	โครงการ/กิจกรรม	ตัวชี้วัด	เป้าหมาย (ปีงบประมาณ พ.ศ. 2562)	ผลการดำเนินงาน		หมายเหตุ
				บรรลุ	ไม่บรรลุ	
7.1 นำวิทยาลัยสุ่ออาเซียนและนานาชาติ	1. โครงการสร้างเครือข่ายความร่วมมือระหว่างสถาบันหรือองค์กรที่เกี่ยวข้องในประเทศและต่างประเทศ	<u>เชิงปริมาณ</u> สร้างเครือข่ายความร่วมมือระหว่างสถาบัน <u>เชิงคุณภาพ</u> ความพึงพอใจของภาคีเครือข่ายร่วมมือ	2 ครั้ง  ≥ 3.51 คะแนน		✓  ✓	
	2. โครงการสาสุขสัมพันธ์	<u>เชิงปริมาณ</u> จำนวนผู้เข้าร่วมโครงการพัฒนานักศึกษา <u>เชิงคุณภาพ</u> นักศึกษาที่เข้าร่วมกิจกรรมมีความพึงพอใจอยู่ในระดับดี	ร้อยละ 80  ≥ 3.51 คะแนน	✓  ✓		

## ประเด็นยุทธศาสตร์วิทยาลัยมวยไทยศึกษาและการแพทย์แผนไทย ปีงบประมาณ พ.ศ. 2563

### ประเด็นยุทธศาสตร์ที่ 1 บริหารจัดการเชิงรุก

- กลยุทธ์ที่ 1 ส่งเสริมและสนับสนุนให้บุคลากรมีตำแหน่งทางวิชาการและคุณวุฒิที่สูงขึ้น
- กลยุทธ์ที่ 2 พัฒนาระบบการบริหารจัดการเพื่อตอบสนองกับบริบทและสิ่งแวดล้อมที่เปลี่ยนแปลงให้มีประสิทธิภาพและประสิทธิผล
- กลยุทธ์ที่ 3 การประชาสัมพันธ์องค์กรเชิงรุก
- กลยุทธ์ที่ 4 ขยายโอกาสการเข้าถึงลูกค้าและผู้รับบริการในสถานการณ์ต่าง ๆ
- กลยุทธ์ที่ 5 การบริหารด้วยหลักธรรมาภิบาล
- กลยุทธ์ที่ 6 สำนักงานสีเขียว (Green Office)

### ประเด็นยุทธศาสตร์ที่ 2 ยกระดับคุณภาพการศึกษา

- กลยุทธ์ที่ 1 พัฒนาหลักสูตรใหม่ที่ตอบสนองต่อความต้องการในสถานการณ์ปัจจุบัน
- กลยุทธ์ที่ 2 สร้างแหล่งการเรียนรู้ภูมิปัญญาไทย (ห้องสมุด ศูนย์ภาษา ศูนย์คอมพิวเตอร์ เครือข่ายสารสนเทศ)
- กลยุทธ์ที่ 3 พัฒนาศักยภาพของนักศึกษาสอดคล้องกับทักษะการเรียนรู้ในศตวรรษที่ 21 ให้สามารถแข่งขันได้
- กลยุทธ์ที่ 4 พัฒนาบุคลากร ภูมิปัญญาการแพทย์แผนไทย และศิลปวัฒนธรรมมวยโบราณ
- กลยุทธ์ที่ 5 ส่งเสริมนักศึกษาให้ปฏิบัติงานตามความต้องการของผู้ใช้บัณฑิต
- กลยุทธ์ที่ 6 ปรับปรุงประสิทธิภาพการจัดการเรียนการสอน
- กลยุทธ์ที่ 7 ผลิตบัณฑิตทางวิชาชีพครูและบุคลากรทางการศึกษา

### ประเด็นยุทธศาสตร์ที่ 3 สร้างเครือข่ายความร่วมมือภายในและภายนอก

- กลยุทธ์ที่ 1 สร้างเครือข่ายความร่วมมือกับหน่วยงานทั้งภายในและภายนอก

### ประเด็นยุทธศาสตร์ที่ 4 สร้างงานวิจัยและนวัตกรรมสุขภาพ

- กลยุทธ์ที่ 1 สร้างงานวิจัยและนวัตกรรมด้านสุขภาพและภูมิปัญญาไทย เพื่อเผยแพร่สู่ท้องถิ่นและชุมชน
- กลยุทธ์ที่ 2 สร้างเครือข่ายความร่วมมืองานวิจัยและแหล่งทุนสนับสนุน

### ประเด็นยุทธศาสตร์ที่ 5 บริการวิชาการด้านสุขภาพเพื่อพัฒนาท้องถิ่นและสู่สากล

- กลยุทธ์ที่ 1 นำองค์ความรู้ด้านภูมิปัญญาไทยไปเผยแพร่ต่อชุมชนทุกกลุ่มวัย
- กลยุทธ์ที่ 2 สร้างมูลค่าเพิ่มของผลิตภัณฑ์ ด้านสินค้าและบริการ ด้านภูมิปัญญาไทย
- กลยุทธ์ที่ 3 จัดโครงการวิชาการภูมิปัญญาไทยให้แก่ชาวต่างชาติ

### ประเด็นยุทธศาสตร์ที่ 6 ทำนุบำรุงศิลปวัฒนธรรมและภูมิปัญญาไทยสู่ท้องถิ่นและสากล

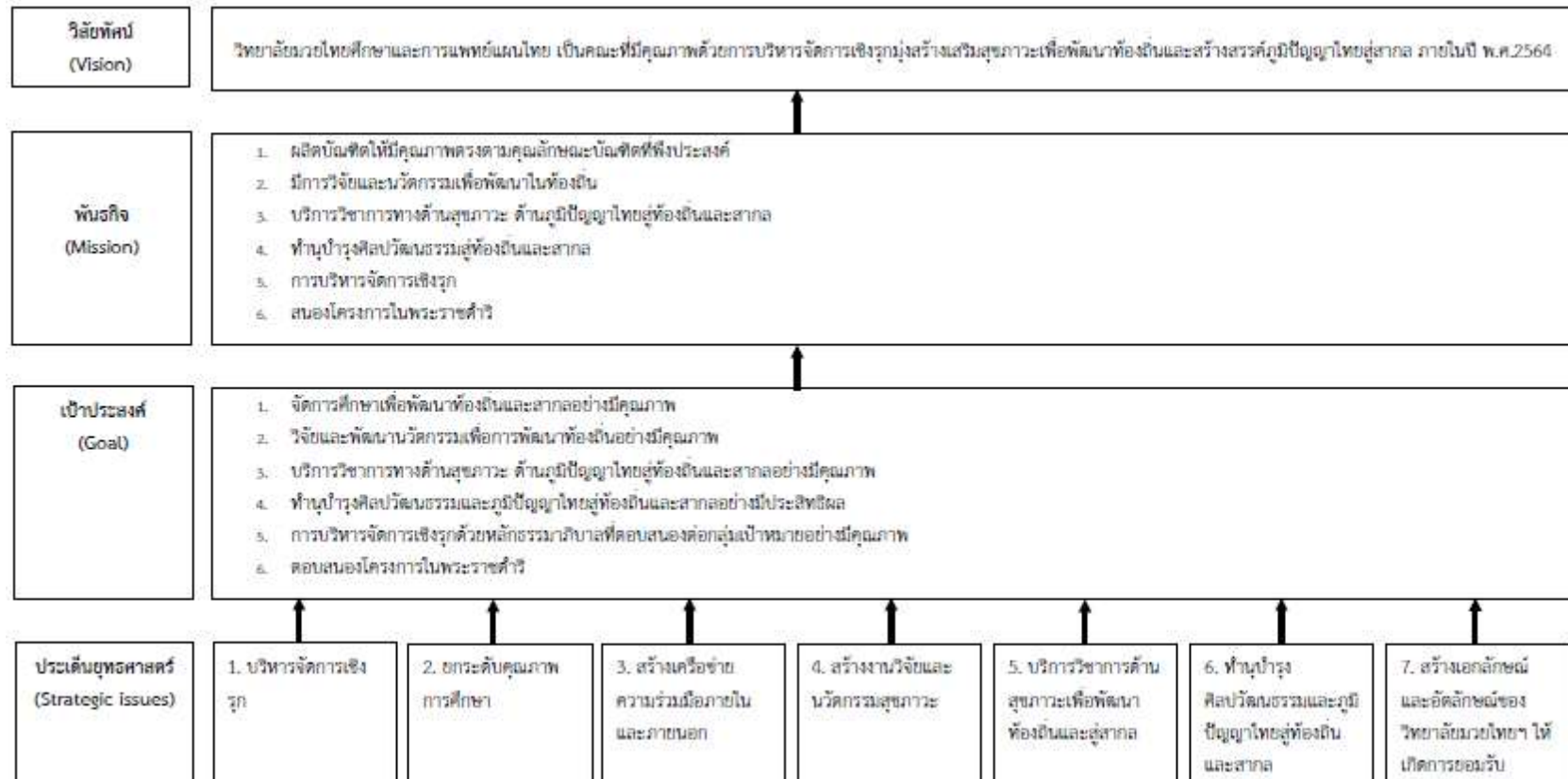
- กลยุทธ์ที่ 1 อนุรักษ์ ส่งเสริม เผยแพร่ ภูมิปัญญาไทย มวยไทย แพทย์แผนไทย สาธารณสุขศาสตร์



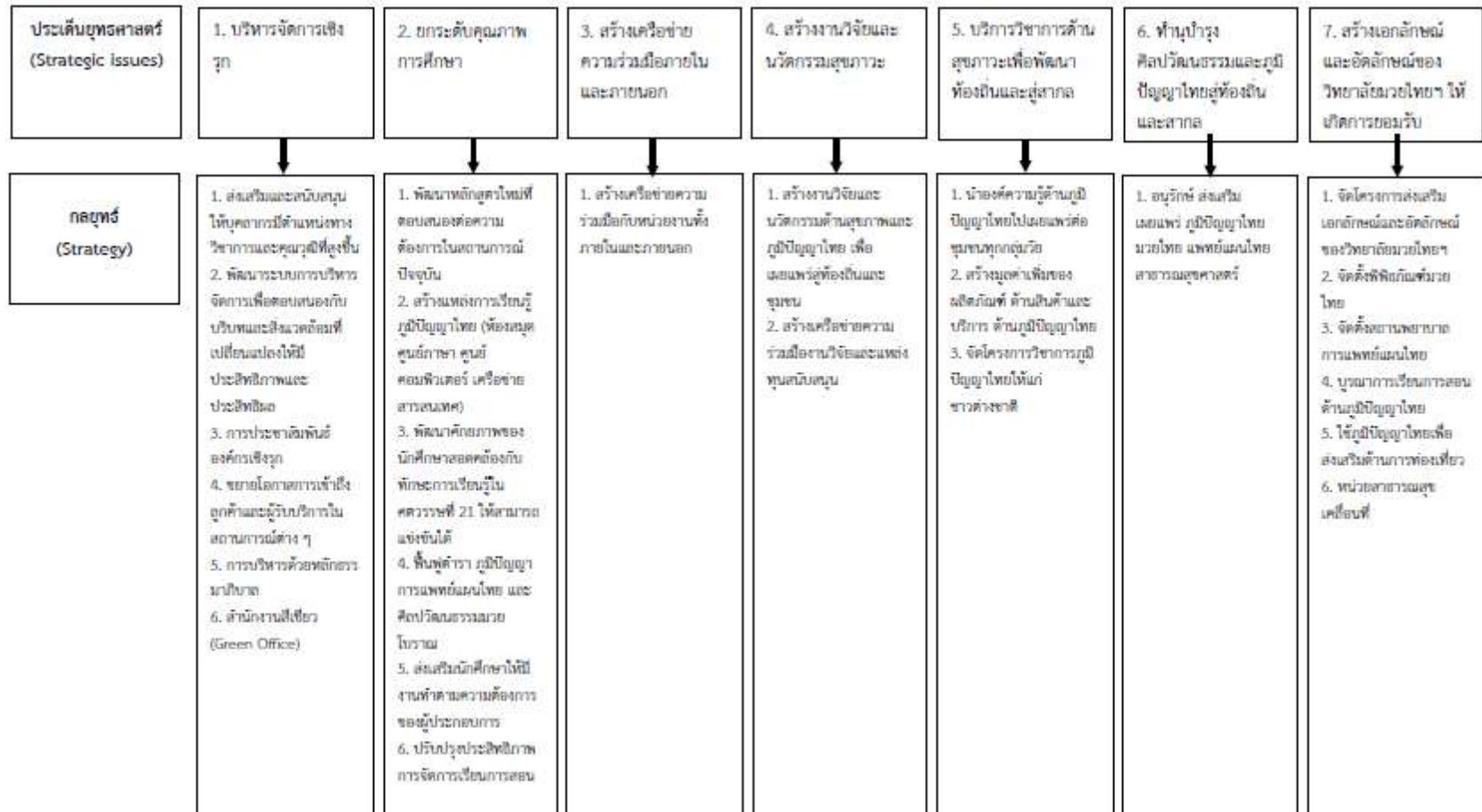
**ประเด็นยุทธศาสตร์ที่ 7 สร้างเครือข่ายความร่วมมือทั้งภายในและภายนอก**

- กลยุทธ์ที่ 1 สร้างเอกลักษณ์และอัตลักษณ์ของวิทยาลัยมวยไทยฯ ให้เกิดการยอมรับ
- กลยุทธ์ที่ 2 จัดตั้งพิพิธภัณฑ์มวยไทย
- กลยุทธ์ที่ 3 จัดตั้งสถานพยาบาลการแพทย์แผนไทย
- กลยุทธ์ที่ 4 บูรณาการเรียนการสอนด้านภูมิปัญญาไทย
- กลยุทธ์ที่ 5 ใช้ภูมิปัญญาไทยเพื่อส่งเสริมด้านการท่องเที่ยว
- กลยุทธ์ที่ 6 หน่วยสาธารณสุขเคลื่อนที่

## ผังโครงสร้างแผนกลยุทธ์พัฒนาวิทยาลัยมวยไทยศึกษาและการแพทย์แผนไทย 4 ปี (พ.ศ. 2561 - 2564)



## ผังโครงสร้างแผนกลยุทธ์พัฒนาวิทยาลัยมวยไทยศึกษาและการแพทย์แผนไทย 4 ปี (พ.ศ. 2561 - 2564) (ต่อ)



ส่วนที่ 3  
แผนปฏิบัติการประจำปีงบประมาณ พ.ศ. 2563

ยุทธศาสตร์ที่ 1 บริหารจัดการเชิงรุก												
กลยุทธ์	โครงการ/ กิจกรรม	วัตถุประสงค์	ตัวชี้วัด	หน่วยนับ	ค่า เป้าหมาย	ระยะเวลา(ไตรมาส)				กลุ่มเป้าหมาย	งบประมาณ	ผู้รับชอบ
						1	2	3	4			
1.1 ส่งเสริมและสนับสนุนให้บุคลากรมีตำแหน่งทางวิชาการและคุณวุฒิที่สูงขึ้น	1. โครงการพัฒนาศักยภาพบุคลากรสังกัดวิทยาลัยมวยไทยศึกษาฯ	1. เพื่อให้บุคลากรมีความมุ่งมั่นและอุทิศตนในการสอนและพัฒนานักศึกษา 2. เพื่อให้บุคลากรแสวงหาความรู้และเทคนิควิธีการใหม่ๆ เป็นประจำ และยอมรับการเปลี่ยนแปลง	<u>เชิงปริมาณ</u> บุคลากรได้พัฒนาตนเอง <u>เชิงคุณภาพ</u> ความพึงพอใจของบุคลากรได้พัฒนาตนเองระดับดี	ร้อยละ  คะแนน	80  ≥ 3.51	✓	✓	✓	✓	อาจารย์และบุคลากรวิทยาลัยมวยไทยศึกษาและการแพทย์แผนไทย	115,000 (เงินรายได้)	วิทยาลัยมวยไทยศึกษาและการแพทย์แผนไทย
1.2 พัฒนาระบบการบริหารจัดการเพื่อตอบสนองกับบริบทและสิ่งแวดล้อมที่เปลี่ยนแปลงให้มีประสิทธิภาพและประสิทธิผล	1. โครงการการตรวจประเมินการประกันคุณภาพระดับหลักสูตร	1. เพื่อปรับปรุงคุณภาพการจัดการศึกษาระดับหลักสูตรของวิทยาลัยมวยไทยศึกษาและการแพทย์แผนไทย ด้านผู้เรียน ด้านอาจารย์ และด้านผู้บริหารให้สูงขึ้น	<u>เชิงปริมาณ</u> จำนวนหลักสูตรที่เข้ารับการตรวจประเมิน <u>เชิงคุณภาพ</u> ผลการประเมินคุณภาพเฉลี่ยของหลักสูตร	หลักสูตร  คะแนน	3  3.20	-	-	✓	-	1. สาขาการแพทย์แผนไทย 2. สาขาสาธารณสุขศาสตร์ 3. สาขามวยไทยศึกษาและพลศึกษา	33,000 (เงินรายได้)	วิทยาลัยมวยไทยศึกษาและการแพทย์แผนไทย
	2. โครงการการตรวจประเมินการประกัน	1. เพื่อปรับปรุงคุณภาพการจัดการศึกษาของ	<u>เชิงปริมาณ</u> การประเมินการตรวจ	ครั้ง	1	-	-	-	✓	วิทยาลัยมวยไทยศึกษาและการแพทย์แผน	18,000 (เงินรายได้)	วิทยาลัยมวยไทยศึกษาและ

ยุทธศาสตร์ที่ 1 บริหารจัดการเชิงรุก												
กลยุทธ์	โครงการ/ กิจกรรม	วัตถุประสงค์	ตัวชี้วัด	หน่วยนับ	ค่า เป้าหมาย	ระยะเวลา(ไตรมาส)				กลุ่มเป้าหมาย	งบประมาณ	ผู้รับชอบ
						1	2	3	4			
	คุณภาพระดับ คณะ	วิทยาลัยมวยไทย ศึกษาและการแพทย์ แผนไทย ด้านผู้เรียน ด้านอาจารย์ และ ด้านผู้บริหารให้ สูงขึ้น	ประกัน คุณภาพ <b>เชิงคุณภาพ</b> ผลการ ประเมิน คุณภาพ	คะแนน	4.00					ไทย		การแพทย์ แผนไทย
	3. โครงการ อบรมเชิง ปฏิบัติการ “การ บริหารความ เสี่ยงและการ ควบคุมภายใน”	1. เพื่อการบริหาร และพัฒนาวิทยาลัย มวยไทยศึกษาและ การแพทย์แผนไทยที่ มีประสิทธิภาพ	<b>เชิงปริมาณ</b> การจัดทำการ บริหารความ เสี่ยงของ วิทยาลัยมวย ไทยศึกษาและ การแพทย์ แผนไทย <b>เชิงคุณภาพ</b> ความพึงพอใจ ของผู้เข้าร่วม กิจกรรม	ครั้ง	1	-	-	-	✓	คณะกรรมการ บริหารความเสี่ยง ของวิทยาลัยมวย ไทยศึกษาและ การแพทย์แผน ไทย	15,000 (เงินรายได้)	วิทยาลัยมวย ไทยศึกษา และ การแพทย์ แผนไทย
1.3 ประชาสัมพันธ์ องค์กรเชิงรุก	1. โครงการ ประชาสัมพันธ์ เชิงรุกเพื่อสร้าง ภาพลักษณ์สู่ ความเป็นเลิศ วิทยาลัยมวย ไทยศึกษาและ การแพทย์แผน ไทย มหาวิทยาลัย ราชภัฏหมู่บ้าน	1. เพื่อ ประชาสัมพันธ์ องค์กร และสร้าง ความสนใจและจงใจ ในการส่งเสริม ภาพลักษณ์องค์กร	<b>เชิงปริมาณ</b> ร้อยละ ความสำเร็จ ของแผนการ ดำเนินงาน ประชาสัมพันธ์ <b>เชิงคุณภาพ</b> ระดับความพึง พอใจของผู้มี ส่วนได้ส่วน เสีย	ร้อยละ	85	✓	-	-	-	บุคคลทั่วไป	7,500 (เงินรายได้)	วิทยาลัยมวย ไทยศึกษา และ การแพทย์ แผนไทย

ยุทธศาสตร์ที่ 1 บริหารจัดการเชิงรุก												
กลยุทธ์	โครงการ/ กิจกรรม	วัตถุประสงค์	ตัวชี้วัด	หน่วยนับ	ค่า เป้าหมาย	ระยะเวลา(ไตรมาส)				กลุ่มเป้าหมาย	งบประมาณ	ผู้รับชอบ
						1	2	3	4			
	จอมบึง											
1.4 ขยายโอกาส การเข้าถึงลูกค้า และผู้รับบริการ ในสถานการณ์ ต่างๆ	1. โครงการ ประชาสัมพันธ์ แนะแนว การศึกษาของ วิทยาลัยมวย ไทยศึกษาและ การแพทย์แผน ไทย	1. เพื่อ ประชาสัมพันธ์รับ นักศึกษาตามแผนรับ	<u>เชิงปริมาณ</u> ร้อยละ ความสำเร็จ ของแผนการ ดำเนินงาน ประชาสัมพันธ์ รับนักศึกษา <u>เชิงคุณภาพ</u> ระดับความพึง พอใจของ นักเรียนที่ ได้รับการแนะ แนว	ร้อยละ    คะแนน	85    ≥ 3.51	✓	✓	-	✓	นักเรียนชั้นมัธยม ศึกษาปีที่ 6 ในเขต พื้นที่บริการของ มหาวิทยาลัย	19,000 (เงินรายได้)	วิทยาลัยมวย ไทยศึกษา และ การแพทย์ แผนไทย
1.5 การบริหาร ด้วยหลักธรร มาภิบาล	1. โครงการ ประชุมเชิง ปฏิบัติการ “ทบทวนแผน กลยุทธ์ฯ ระยะ 4 ปี และจัดทำ แผนปฏิบัติ ราชการ ประจำปี งบประมาณ 2564”	1. เพื่อระดมความ คิดเห็น สร้างความ เข้าใจร่วมกัน และ การมีส่วนร่วมในการ กำหนดแนวทางการ บริหารจัดการที่มี ประสิทธิภาพและ ประสิทธิผล	<u>เชิงปริมาณ</u> จำนวน ผู้เข้าร่วม โครงการ <u>เชิงคุณภาพ</u> ความพึงพอใจ ของผู้เข้าร่วม โครงการระดับ ดี	ร้อยละ    คะแนน	80    ≥ 3.51	-	-	-	✓	อาจารย์และ บุคลากรวิทยาลัย มวยไทยศึกษาและ การแพทย์แผน ไทย	33,640 (เงินรายได้)	วิทยาลัยมวย ไทยศึกษา และ การแพทย์ แผนไทย
	2. โครงการ ประชุม คณะกรรมการ ประจำวิทยาลัย	1. เพื่อหาแนวทาง ร่วมกันในการพัฒนา วิทยาลัยฯ	<u>เชิงปริมาณ</u> จำนวน คณะกรรมการ ประจำที่เข้า	ร้อยละ	50	✓	-	-	✓	คณะกรรมการ ประจำวิทยาลัย มวยไทยศึกษาและ การแพทย์แผน	20,000 (เงินรายได้)	วิทยาลัยมวย ไทยศึกษา และ การแพทย์

ยุทธศาสตร์ที่ 1 บริหารจัดการเชิงรุก												
กลยุทธ์	โครงการ/ กิจกรรม	วัตถุประสงค์	ตัวชี้วัด	หน่วยนับ	ค่า เป้าหมาย	ระยะเวลา(ไตรมาส)				กลุ่มเป้าหมาย	งบประมาณ	ผู้รับชอบ
						1	2	3	4			
	มวยไทยศึกษา และการแพทย์ แผนไทย		ร่วมประชุม <u>เชิงคุณภาพ</u> ความพึงพอใจ ของผู้เข้าร่วม ประชุม	คะแนน	≥ 3.51					ไทย		แผนไทย
	3. โครงการ ประชุมอาจารย์ และบุคลากร วิทยาลัยมวย ไทยศึกษาและ การแพทย์แผน ไทย	1. เพื่อหาแนวทาง ร่วมกันในการพัฒนา วิทยาลัยฯ	<u>เชิงปริมาณ</u> จำนวน ผู้เข้าร่วม ประชุม <u>เชิงคุณภาพ</u> ความพึงพอใจ ของผู้เข้าร่วม ประชุม	ร้อยละ  คะแนน	50  ≥ 3.51	✓	✓	✓	✓	อาจารย์และ บุคลากร วิทยาลัย มวยไทยศึกษาและ การแพทย์แผน ไทย	12,460 (เงินรายได้)	วิทยาลัยมวย ไทยศึกษา และ การแพทย์ แผนไทย
1.6 สำนักงานสีเขียว (Green Office)	1. โครงการ สำนักงานสีเขียว (Green Office)	1. เพื่อส่งเสริมให้นำ ความรู้สำนักงานสีเขียว (Green Office) ไป ประยุกต์ใช้ใน วิทยาลัยฯ	<u>เชิงปริมาณ</u> จำนวน ผู้เข้าร่วม โครงการ <u>เชิงคุณภาพ</u> ระดับความพึง พอใจของ ผู้เข้าร่วม โครงการ	ร้อยละ  คะแนน	80  ≥ 3.51	-	✓	-	-	อาจารย์ บุคลากร และนักศึกษา วิทยาลัยมวยไทย ศึกษาและ การแพทย์แผน ไทย	5,000 (เงินรายได้)	วิทยาลัยมวย ไทยศึกษา และ การแพทย์ แผนไทย

ยุทธศาสตร์ที่ 2 ยกระดับคุณภาพการศึกษา												
กลยุทธ์	โครงการ/ กิจกรรม	วัตถุประสงค์	ตัวชี้วัด	หน่วยนับ	ค่า เป้าหมาย	ระยะเวลา(ไตรมาส)				กลุ่มเป้าหมาย	งบประมาณ	ผู้รับชอบ
						1	2	3	4			
2.1 พัฒนา หลักสูตรใหม่ที่ ตอบสนองต่อ ความต้องการใน สถานการณ์ ปัจจุบัน	1. โครงการ พัฒนา หลักสูตรใหม่ ให้มีคุณภาพ	1. เพื่อพัฒนา หลักสูตรใหม่ให้ ตรงกับ ความต้องการของ ผู้รับบริการ	<u>เชิงปริมาณ</u> จำนวน หลักสูตรใหม่ ที่ตอบสนอง ความ ต้องการของ ท้องถิ่นและ ประเทศ <u>เชิงคุณภาพ</u> ระดับความ พึงพอใจของ รับบริการ	หลักสูตร	1	✓	✓	✓	✓	ประชาชนในเขต พื้นที่บริการของ มหาวิทยาลัย	50,000 (งบ สสว.)	วิทยาลัย มหาวิทยาลัย และ การแพทย์ แผนไทย
	2. โครงการ ปรับปรุง หลักสูตรให้มี คุณภาพ	1. เพื่อปรับปรุง หลักสูตรให้ตรงกับ ความต้องการของ ผู้รับบริการ	<u>เชิงปริมาณ</u> จำนวน หลักสูตร ปรับปรุงที่ ตอบสนอง ความ ต้องการของ ท้องถิ่นและ ประเทศ <u>เชิงคุณภาพ</u> ระดับความ พึงพอใจของ รับบริการ	หลักสูตร	1	✓	✓	✓	✓	ประชาชนในเขต พื้นที่บริการของ มหาวิทยาลัย	40,000 (งบ สสว.)	วิทยาลัย มหาวิทยาลัย และ การแพทย์ แผนไทย
2.2 สร้างแหล่ง การเรียนรู้ภูมิ ปัญญาไทย	1. โครงการ สนับสนุน เทคโนโลยี สารสนเทศ	1. เพื่ออำนวยความสะดวกให้กับ ผู้รับบริการของ วิทยาลัยฯ	<u>เชิงปริมาณ</u> จำนวน ผู้ให้บริการ <u>เชิงคุณภาพ</u>	ร้อยละ	80	✓	✓	✓	✓	นักศึกษา อาจารย์ บุคลากร วิทยาลัยมวยไทย	66,000 (เงินรายได้)	วิทยาลัย มหาวิทยาลัย และ การแพทย์



ยุทธศาสตร์ที่ 2 ยกระดับคุณภาพการศึกษา												
กลยุทธ์	โครงการ/ กิจกรรม	วัตถุประสงค์	ตัวชี้วัด	หน่วยนับ	ค่า เป้าหมาย	ระยะเวลา(ไตรมาส)				กลุ่มเป้าหมาย	งบประมาณ	ผู้รับชอบ
						1	2	3	4			
	(ค่าโทรศัพท์/ ค่าโดเมนเนม/ ค่า อินเทอร์เน็ต)		ความพึง พอใจของ ผู้ใช้บริการ	คะแนน	≥ 3.51					ศึกษาและ การแพทย์แผน ไทย และบุคคล ทั่วไป		แผนไทย
2.3 พัฒนา ศักยภาพของ นักศึกษา สอดคล้องกับ ทักษะการเรียนรู้ ในศตวรรษที่ 21 ให้สามารถ แข่งขันได้	1. โครงการ อบรมเชิง ปฏิบัติการ ส่งเสริม สมรรถนะและ ทักษะด้าน ดิจิทัล	1. เพื่อส่งเสริม สมรรถนะและ ทักษะด้านดิจิทัล ให้กับนักศึกษา	<u>เชิงปริมาณ</u> จำนวน นักศึกษาที่ เข้าร่วม โครงการ <u>เชิงคุณภาพ</u> ความพึง พอใจของ ผู้เข้าร่วม โครงการ	ร้อยละ  คะแนน	80  ≥ 3.51	-	✓	-	-	นักศึกษา วิทยาลัยมวยไทย ศึกษาและ การแพทย์แผน ไทย	6,000 (เงินรายได้)	วิทยาลัยมวย ไทยศึกษา และ การแพทย์ แผนไทย
	2. โครงการ อบรมภาษา พม่าสำหรับ นักศึกษา วิทยาลัยมวย ไทยศึกษาและ การแพทย์แผน ไทย	1. เพื่อส่งเสริม สมรรถนะและ ทักษะด้านภาษา พม่าให้กับ นักศึกษา	<u>เชิงปริมาณ</u> จำนวน นักศึกษาที่ เข้าร่วม โครงการ <u>เชิงคุณภาพ</u> ความพึง พอใจของ ผู้เข้าร่วม โครงการ	ร้อยละ  คะแนน	80  ≥ 3.51	-	✓	-	-	นักศึกษา วิทยาลัยมวยไทย ศึกษาและ การแพทย์แผน ไทย	10,000 (เงินรายได้)	วิทยาลัยมวย ไทยศึกษา และ การแพทย์ แผนไทย
	3. โครงการ อบรม ภาษาอังกฤษ สำหรับ นักศึกษา	1. เพื่อส่งเสริม สมรรถนะและ ทักษะด้าน ภาษาอังกฤษ ให้กับนักศึกษา	<u>เชิงปริมาณ</u> จำนวน นักศึกษาที่ เข้าร่วม โครงการ	ร้อยละ	80	-	-	-	✓	นักศึกษา วิทยาลัยมวยไทย ศึกษาและ การแพทย์แผน ไทย	20,000 (เงินรายได้)	วิทยาลัยมวย ไทยศึกษา และ การแพทย์ แผนไทย

ยุทธศาสตร์ที่ 2 ยกระดับคุณภาพการศึกษา												
กลยุทธ์	โครงการ/ กิจกรรม	วัตถุประสงค์	ตัวชี้วัด	หน่วยนับ	ค่า เป้าหมาย	ระยะเวลา(ไตรมาส)				กลุ่มเป้าหมาย	งบประมาณ	ผู้รับชอบ
						1	2	3	4			
	วิทยาลัยมวย ไทยศึกษาและ การแพทย์แผน ไทย		<u>เชิงคุณภาพ</u> ความพึง พอใจของ ผู้เข้าร่วม โครงการ	คะแนน	≥ 3.51							
	4. โครงการ การพัฒนา คุณลักษณะ บัณฑิตที่พึง ประสงค์ที่ สอดคล้องทักษะ การเรียนรู้ใน ศตวรรษที่ 21	1. เพื่อพัฒนา คุณลักษณะ บัณฑิตที่พึง ประสงค์ที่ สอดคล้องทักษะ การเรียนรู้ใน ศตวรรษที่ 21	<u>เชิงปริมาณ</u> จำนวน นักศึกษาที่ เข้าร่วม โครงการ <u>เชิงคุณภาพ</u> ความพึง พอใจของ ผู้เข้าร่วม โครงการ	ร้อยละ	80	-	-	✓	-	นักศึกษา วิทยาลัยมวยไทย ศึกษาและ การแพทย์แผน ไทย	15,000 (เงินรายได้)	วิทยาลัยมวย ไทยศึกษา และ การแพทย์ แผนไทย
			<u>เชิงคุณภาพ</u> ความพึง พอใจของ ผู้เข้าร่วม โครงการ	คะแนน	≥ 3.51							
2.4 ฟื้นฟูตำรา ภูมิปัญญา การแพทย์แผน ไทย และ ศิลปวัฒนธรรม มวยโบราณ	1. โครงการ ทุนอุดหนุน การผลิตตำรา หรือเอกสาร ประกอบการสอน สอนคุณภาพ มหาวิทยาลัย ราชภัฏ หมู่บ้านจอม บึง	2. เพื่อสนับสนุน ให้อาจารย์ผลิต ตำราหรือเอกสาร ประกอบการสอน คุณภาพ	<u>เชิงปริมาณ</u> จำนวน อาจารย์ที่ ได้รับทุน <u>เชิงคุณภาพ</u> จำนวนตำรา ที่มีคุณภาพ	ร้อยละ	15	✓	✓	✓	✓	อาจารย์ วิทยาลัยมวยไทย ศึกษาและ การแพทย์แผน ไทย	40,000 (งบ สสว.)	วิทยาลัยมวย ไทยศึกษา และ การแพทย์ แผนไทย
				เล่ม	3							
2.5 ส่งเสริม นักศึกษาให้มีส่วน ทำตามความ ต้องการของ	1. โครงการ ปัจฉิมนิเทศ นักศึกษา ปี การศึกษา	1. เพื่อส่งเสริมให้ นักศึกษารับทราบ การเป็นผู้นำและผู้ ตาม	<u>เชิงปริมาณ</u> จำนวน นักศึกษาที่ เข้าร่วม	ร้อยละ	80	-	✓	-	-	นักศึกษา วิทยาลัยมวยไทย ศึกษาและ การแพทย์แผน	15,000 (เงินรายได้)	วิทยาลัยมวย ไทยศึกษา และ การแพทย์

ยุทธศาสตร์ที่ 2 ยกระดับคุณภาพการศึกษา												
กลยุทธ์	โครงการ/ กิจกรรม	วัตถุประสงค์	ตัวชี้วัด	หน่วยนับ	ค่า เป้าหมาย	ระยะเวลา(ไตรมาส)				กลุ่มเป้าหมาย	งบประมาณ	ผู้รับชอบ
						1	2	3	4			
ผู้ประกอบการ	2562	2. เพื่อให้นักศึกษา เข้าใจหลักการ ทำงานเป็นทีม	โครงการ <u>เชิงคุณภาพ</u> ความพึง พอใจของ ผู้เข้าร่วม โครงการ	คะแนน	≥ 3.51					ไทย		แผนไทย
	2. โครงการ ส่งเสริม นักศึกษาให้มี งานทำตาม ความต้องการ ของ ผู้ประกอบการ	1. เพื่อส่งเสริม นักศึกษาให้มีงาน ทำตามความ ต้องการของ ผู้ประกอบการ	<u>เชิงปริมาณ</u> จำนวน นักศึกษาที่ เข้าร่วม โครงการ <u>เชิงคุณภาพ</u> ความพึง พอใจของ ผู้เข้าร่วม โครงการ	ร้อยละ	80	-	-	-	✓	นักศึกษา วิทยาลัยมวยไทย ศึกษาและ การแพทย์แผน ไทย	7,170 (เงินรายได้)	วิทยาลัยมวย ไทยศึกษา และ การแพทย์ แผนไทย
	3. โครงการฝึก ประสบการณ์ วิชาชีพ สาขาวิชา การแพทย์แผน ไทย 4 ด้าน	1. เพื่อสร้าง คุณภาพและขีด ความสามารถของ บัณฑิตไทยให้มี องค์ความรู้ใน วิชาชีพเฉพาะด้าน ที่มีคุณภาพ	<u>เชิงปริมาณ</u> จำนวน นักศึกษาที่ เข้าร่วม โครงการ <u>เชิงคุณภาพ</u> ความพึง พอใจของ ผู้เข้าร่วม โครงการ	ร้อยละ	80	✓	✓	✓	✓	นักศึกษา สาขาวิชา การแพทย์แผน ไทย	48,600 (เงินรายได้)	สาขาวิชา การแพทย์ แผนไทย
	4. โครงการ อบรม นักศึกษา	1. เพื่อให้นักศึกษา มีความรู้ความ เข้าใจในการใช้	<u>เชิงปริมาณ</u> จำนวน นักศึกษาที่	ร้อยละ	80	-	✓	-	-	นักศึกษา สาขาวิชา สาธารณสุข	10,000 (เงินรายได้)	สาขาวิชา สาธารณสุข ศาสตร์

ยุทธศาสตร์ที่ 2 ยกระดับคุณภาพการศึกษา												
กลยุทธ์	โครงการ/ กิจกรรม	วัตถุประสงค์	ตัวชี้วัด	หน่วยนับ	ค่า เป้าหมาย	ระยะเวลา(ไตรมาส)				กลุ่มเป้าหมาย	งบประมาณ	ผู้รับผิดชอบ
						1	2	3	4			
	สาขาวิชา สาธารณสุข ศาสตร์ วิทยาลัยมวย ไทยศึกษาและ การแพทย์แผน ไทย มหาวิทยาลัย ราชภัฏ หมู่บ้านจอม บึง : ปฏิบัติการ จัดทำ สารสนเทศใน งาน สาธารณสุข	สารสนเทศในงาน สาธารณสุข	เข้าร่วม โครงการ <u>เชิงคุณภาพ</u> ความพึง พอใจของ ผู้เข้าร่วม โครงการ	คะแนน	≥ 3.51					ศาสตร์		
	5. โครงการ อบรมเชิง ปฏิบัติการ ทางด้าน สาธารณสุข ศาสตร์และ ทดสอบ สมรรถนะ นักศึกษา	1. เพื่อให้นักศึกษา ได้เตรียมความ พร้อมด้านความรู้ และทักษะ ปฏิบัติการทางการ สาธารณสุขก่อน จะออกไป ประกอบอาชีพใน อนาคต	<u>เชิงปริมาณ</u> จำนวน นักศึกษาที่ เข้าร่วม โครงการ <u>เชิงคุณภาพ</u> ความพึง พอใจของ ผู้เข้าร่วม โครงการ	ร้อยละ	80	-	✓	-	-	นักศึกษา สาขาวิชา สาธารณสุข ศาสตร์	14,550 (เงินรายได้)	สาขาวิชา สาธารณสุข ศาสตร์
	6. โครงการ อบรมเชิง ปฏิบัติการผู้	1. เพื่อให้นักศึกษา สามารถเป็นผู้ ตัดสินมวยไทยได้	<u>เชิงปริมาณ</u> จำนวน นักศึกษาที่	ร้อยละ	80	-	✓	-	-	นักศึกษา สาขาวิชามวย ไทยศึกษาและ	17,450 (เงินรายได้)	สาขาวิชา มวยไทย ศึกษาและ

ยุทธศาสตร์ที่ 2 ยกระดับคุณภาพการศึกษา												
กลยุทธ์	โครงการ/ กิจกรรม	วัตถุประสงค์	ตัวชี้วัด	หน่วยนับ	ค่า เป้าหมาย	ระยะเวลา(ไตรมาส)				กลุ่มเป้าหมาย	งบประมาณ	ผู้รับชอบ
						1	2	3	4			
	ตัดสินมวยไทย		เข้าร่วม โครงการ <u>เชิงคุณภาพ</u> ความพึง พอใจของ ผู้เข้าร่วม โครงการ	คะแนน	≥ 3.51					พลศึกษา		พลศึกษา
2.6 ปรับปรุง ประสิทธิภาพการ จัดการเรียนการ สอน	1. โครงการ ประกัน คุณภาพ การศึกษา ระดับหลักสูตร วิทยาลัยมวย ไทยศึกษาและ การแพทย์แผน ไทย ประจำปี การศึกษา 2562	1. เพื่อดำเนินการ ตรวจประกัน คุณภาพระดับ หลักสูตร	<u>เชิงปริมาณ</u> จำนวน หลักสูตรที่ ได้รับการ ตรวจ ประเมิน <u>เชิงคุณภาพ</u> ผลการ ประเมิน	หลักสูตร	3	-	-	✓	-	สาขาวิชามวย ไทยศึกษาและ พลศึกษา สาขาวิชา สาธารณสุข ศาสตร์ และ สาขาวิชา การแพทย์แผน ไทย	33,000 (เงินรายได้)	วิทยาลัยมวย ไทยศึกษา และ การแพทย์ แผนไทย
	2. โครงการ ประกัน คุณภาพ การศึกษา วิทยาลัยมวย ไทยศึกษาและ การแพทย์แผน ไทย ระดับ คณะ ประจำปี การศึกษา 2562	1. เพื่อดำเนินการ ตรวจประกัน คุณภาพระดับ คณะ	<u>เชิงปริมาณ</u> จำนวน ผู้เข้าร่วม กิจกรรม <u>เชิงคุณภาพ</u> ผลการ ประเมิน	ร้อยละ	80	-	-	-	✓	วิทยาลัยมวยไทย ศึกษาและ การแพทย์แผน ไทย	18,000 (เงินรายได้)	วิทยาลัยมวย ไทยศึกษา และ การแพทย์ แผนไทย

ยุทธศาสตร์ที่ 2 ยกระดับคุณภาพการศึกษา												
กลยุทธ์	โครงการ/กิจกรรม	วัตถุประสงค์	ตัวชี้วัด	หน่วยนับ	ค่าเป้าหมาย	ระยะเวลา(ไตรมาส)				กลุ่มเป้าหมาย	งบประมาณ	ผู้รับชอบ
						1	2	3	4			
	3. โครงการ ทวนสอบ ผลสัมฤทธิ์ ประจำปี การศึกษา 2562	1. เพื่อทวนสอบ ผลสัมฤทธิ์ ประจำปีการศึกษา 2562	<u>เชิงปริมาณ</u> จำนวน รายวิชาที่ ทวนสอบของแต่ละ หลักสูตร	ร้อยละ	25	✓	-	✓	-	วิทยาลัยมวยไทย ศึกษาและ การแพทย์แผน ไทย	19,500 (เงินรายได้)	วิทยาลัยมวย ไทยศึกษา และ การแพทย์ แผนไทย
			<u>เชิงคุณภาพ</u> ผลการทวน สอบ	ร้อยละ	80							
	4. โครงการ อบรมเชิง ปฏิบัติการ การจัดการ เรียนการสอน แบบ Active Learning	1. เพื่อส่งเสริมการ จัดการเรียนการ สอนแบบ Active Learning	<u>เชิงปริมาณ</u> จำนวน ผู้เข้าร่วม โครงการ	ร้อยละ	80	-	-	-	✓	วิทยาลัยมวยไทย ศึกษาและ การแพทย์แผน ไทย	10,000 (เงินรายได้)	วิทยาลัยมวย ไทยศึกษา และ การแพทย์ แผนไทย
<u>เชิงคุณภาพ</u> ความพึง พอใจของ ผู้เข้าร่วม โครงการ	คะแนน	≥ 3.51										
	5. โครงการ การประชุม กำกับติดตาม การจัดการ เรียนการสอน แบบ Active Learning	1. เพื่อกำกับ ติดตาม การ จัดการเรียนการ สอนแบบ Active Learning	<u>เชิงปริมาณ</u> จำนวน ผู้เข้าร่วมวง PLC	ร้อยละ	80	✓	✓	✓	✓	วิทยาลัยมวยไทย ศึกษาและ การแพทย์แผน ไทย	7,000 (เงินรายได้)	วิทยาลัยมวย ไทยศึกษา และ การแพทย์ แผนไทย
			<u>เชิงคุณภาพ</u> ความพึง พอใจของ ผู้เข้าร่วม โครงการ	คะแนน	≥ 3.51							
2.7 ผลิตบั่นขีด ทางวิชาชีพครู	1. โครงการ อบรมความรู้	1. เพื่อให้ นักศึกษา สอบผ่านใบ	<u>เชิงปริมาณ</u> จำนวน	ร้อยละ	100	-	✓	-	-	นักศึกษาชั้นปีที่ 4	14,550 (เงินรายได้)	สาขาวิชา สาธารณสุข

ยุทธศาสตร์ที่ 2 ยกระดับคุณภาพการศึกษา												
กลยุทธ์	โครงการ/ กิจกรรม	วัตถุประสงค์	ตัวชี้วัด	หน่วยนับ	ค่า เป้าหมาย	ระยะเวลา(ไตรมาส)				กลุ่มเป้าหมาย	งบประมาณ	ผู้รับชอบ
						1	2	3	4			
และบุคลากร ทางการศึกษา	เพื่อสอบใบ ประกอบ วิชาชีพ	ประกอบวิชาชีพ	นักศึกษาที่ สมัครสอบ <b>เชิงคุณภาพ</b> นักศึกษาที่ สอบผ่าน จากจำนวน ทั้งหมดของผู้ ที่สมัครสอบ	ร้อยละ	75							ศาสตร์
	2. โครงการ อบรมเตรียม สอบครูผู้ช่วย	1. เพื่อให้นักศึกษา สอบชั้นบัญชี ตำแหน่งครูผู้ช่วย ได้	<b>เชิงปริมาณ</b> จำนวน นักศึกษาที่ สมัครสอบ <b>เชิงคุณภาพ</b> นักศึกษาที่ สอบผ่าน จากจำนวน ทั้งหมดของผู้ ที่สมัครสอบ	ร้อยละ	100	-	-	✓	-	นักศึกษาชั้นปีที่ 4	11,000 (เงินรายได้)	สาขาวิชา มวยไทย ศึกษาและ พลศึกษา
				ร้อยละ	75							

ยุทธศาสตร์ที่ 3 สร้างเครือข่ายความร่วมมือภายในและภายนอก												
กลยุทธ์	โครงการ/ กิจกรรม	วัตถุประสงค์	ตัวชี้วัด	หน่วยนับ	ค่า เป้าหมาย	ระยะเวลา(ไตรมาส)				กลุ่มเป้าหมาย	งบประมาณ	ผู้รับชอบ
						1	2	3	4			
3.1 สร้าง เครือข่ายความ ร่วมมือกับ หน่วยงานทั้ง ภายในและ ภายนอก	1. โครงการ สร้างเครือข่าย ความร่วมมือ ระหว่าง สถาบันหรือ องค์กรที่ เกี่ยวข้องใน ประเทศและ ต่างประเทศ	1. เพื่อสร้าง เครือข่ายและสาน ความร่วมมือ ทางด้านวิชาการ และการศึกษาวิจัย กับสถาบัน วิชาการ ในประเทศ และ ต่างประเทศ	<u>เชิงปริมาณ</u> สร้างเครือข่าย ความร่วมมือ ระหว่าง สถาบัน <u>เชิงคุณภาพ</u> ความพึงพอใจ ของภาคี เครือข่าย ร่วมมือ	ครั้ง  คะแนน	3  ≥ 3.51	✓	✓	✓	✓	สถาบันวิชาการ ในประเทศ/ ต่างประเทศ	10,000 (เงินรายได้)	วิทยาลัยมวย ไทยศึกษา และ การแพทย์ แผนไทย
	2. โครงการ สาธารณสุข สัมพันธ์ ครั้งที่ 4	1. เพื่อสร้าง เครือข่ายทาง วิชาชีพ สาธารณสุข	<u>เชิงปริมาณ</u> จำนวน ผู้เข้าร่วม โครงการ พัฒนา นักศึกษา <u>เชิงคุณภาพ</u> นักศึกษาที่เข้า ร่วมกิจกรรมมี ความพึงพอใจ อยู่ในระดับดี	ร้อยละ  คะแนน	80  ≥ 3.51	-	✓	-	-	นักศึกษาสาขา สาธารณสุข ศาสตร์	34,550 (เงินรายได้)	สาขา สาธารณสุข ศาสตร์
	3. โครงการ ศึกษาดูงาน ด้านมวยไทย (งานไหว้ครู มวยไทยโลก ครั้งที่ 16)	1. เพื่อสร้าง เครือข่ายและให้ นักศึกษาสามารถ นำความรู้ที่ได้มา บูรณาการกับการ เรียนได้	<u>เชิงปริมาณ</u> จำนวน นักศึกษาที่เข้า ร่วมโครงการ <u>เชิงคุณภาพ</u> ระดับความพึง พอใจของ ผู้เข้าร่วม	ร้อยละ  คะแนน	80  ≥ 3.51	-	-	-	✓	นักศึกษาสาขา มวยไทยศึกษา และพลศึกษา	9,150 (เงินรายได้)	สาขามวย ไทยศึกษา และพล ศึกษา





ยุทธศาสตร์ที่ 4 สร้างงานวิจัยและนวัตกรรมสุขภาพ												
กลยุทธ์	โครงการ/ กิจกรรม	วัตถุประสงค์	ตัวชี้วัด	หน่วยนับ	ค่า เป้าหมาย	ระยะเวลา(ไตรมาส)				กลุ่มเป้าหมาย	งบประมาณ	ผู้รับชอบ
						1	2	3	4			
4.1 สร้างงานวิจัยและนวัตกรรมด้านสุขภาพและภูมิปัญญาไทย เพื่อเผยแพร่สู่ท้องถิ่นและชุมชน	1. โครงการส่งเสริมการทำวิจัยทางด้านสุขภาพและภูมิปัญญาไทย	1. เพิ่มผลิตงานวิจัยสร้างนวัตกรรมด้านสุขภาพสู่ชุมชน	<u>เชิงปริมาณ</u> จำนวนทุนวิจัยที่ได้รับ <u>เชิงคุณภาพ</u> ระดับความพึงพอใจของผู้เข้าร่วมโครงการ	ทุน  คะแนน	3  ≥ 3.51	✓	✓	✓	✓	อาจารย์ วิทยาลัย มวยไทยศึกษา และการแพทย์แผนไทย	120,000 (งบ สวพ.)	วิทยาลัยมวยไทยศึกษา และการแพทย์แผนไทย
	2. โครงการพัฒนานวัตกรรมสุขภาพชุมชน	1. เพื่อสร้างนวัตกรรมในการดูแลส่งเสริมสุขภาพ	<u>เชิงปริมาณ</u> จำนวนนวัตกรรม <u>เชิงคุณภาพ</u> ระดับความพึงพอใจของผู้เข้าร่วมโครงการ	ชิ้น  คะแนน	3  ≥ 3.51	-	✓	-	-	นักศึกษา สาขาวิชา สาธารณสุขศาสตร์	14,550 (เงินรายได้)	สาขาวิชา สาธารณสุขศาสตร์
4.2 สร้างเครือข่ายความร่วมมืองานวิจัยและแหล่งทุนสนับสนุน	1. โครงการส่งเสริมการทำวิจัยทางด้านสุขภาพและภูมิปัญญาไทย สำหรับอาจารย์และบุคลากรวิทยาลัยฯ	1. เพื่อส่งเสริมการสร้างเครือข่ายการทำวิจัยทางด้านสุขภาพและภูมิปัญญาไทย	<u>เชิงปริมาณ</u> จำนวนเครือข่ายวิจัยทางด้านสุขภาพและภูมิปัญญาไทย <u>เชิงคุณภาพ</u> คะแนนประเมินการสอนของอาจารย์	เครือข่าย  คะแนน	3  ≥ 3.51	✓	✓	✓	✓	อาจารย์ วิทยาลัย มวยไทยศึกษา และการแพทย์แผนไทย	120,000 (งบ สวพ.)	วิทยาลัยมวยไทยศึกษา และการแพทย์แผนไทย

ยุทธศาสตร์ที่ 5 บริการวิชาการด้านสุขภาพเพื่อพัฒนาท้องถิ่นและสู่สากล												
กลยุทธ์	โครงการ/ กิจกรรม	วัตถุประสงค์	ตัวชี้วัด	หน่วยนับ	ค่า เป้าหมาย	ระยะเวลา(ไตรมาส)				กลุ่มเป้าหมาย	งบประมาณ	ผู้รับชอบ
						1	2	3	4			
5.1 นำองค์ ความรู้ด้านภูมิ ปัญญาไทยไป เผยแพร่ต่อ ชุมชนทุกกลุ่มวัย	1. โครงการ โรงเรียนสร้าง เสริมสุขภาพ ผู้สูงอายุในชุมชน ด้วยศาสตร์ พระราชาและภูมิ ปัญญาไทย	1. เพื่อส่งเสริม สุขภาพผู้สูงอายุด้วย ศาสตร์มวยไทย การแพทย์แผนไทย และสาธารณสุข ศาสตร์	<u>เชิงปริมาณ</u> จำนวนผู้เข้าร่วม โครงการ <u>เชิงคุณภาพ</u> ระดับความพึง พอใจของ ผู้เข้าร่วม โครงการ	คน  คะแนน	50  ≥ 3.51	✓	✓	-	✓	อาจารย์ วิทยาลัย มวยไทยศึกษา และการแพทย์ แผนไทย	854,400 (เงินแผ่นดิน)	วิทยาลัยมวย ไทยศึกษา และ การแพทย์ แผนไทย
	2. โครงการ ให้บริการตรวจ สุขภาพด้วย ศาสตร์ การแพทย์แผน ไทย และสร้าง เสริมอาชีพด้าน การนวดไทยและ การผลิต ผลิตภัณฑ์ สมุนไพรให้กับ ประชาชน ใน เขตจังหวัด ราชบุรี	1. เพื่อให้บริการ ด้านการแพทย์แผน ไทยแก่ชุมชน	<u>เชิงปริมาณ</u> จำนวนผู้เข้าร่วม โครงการ <u>เชิงคุณภาพ</u> ผู้เข้าร่วม กิจกรรมมีความ พึงพอใจอยู่ใน ระดับดี	ร้อยละ  คะแนน	80  ≥ 3.51	-	-	-	✓	ประชาชนในเขต จังหวัดราชบุรี	งบประมาณ จากภายนอก	สาขาวิชา การแพทย์ แผนไทย
5.2 สร้าง มูลค่าเพิ่มของ ผลิตภัณฑ์ ด้าน สินค้าและบริการ ด้านภูมิปัญญา ไทย	1. โครงการสร้าง ผลิตภัณฑ์ด้าน ภูมิปัญญาไทย	1. เพื่อสร้าง ผลิตภัณฑ์ด้านภูมิ ปัญญาไทย	<u>เชิงปริมาณ</u> จำนวน ผลิตภัณฑ์ด้าน ภูมิปัญญาไทยที่ ได้รับการพัฒนา <u>เชิงคุณภาพ</u> ร้อยละของ	ชิ้น  ร้อยละ	3  25	-	-	-	-	อาจารย์ บุคลากร และนักศึกษา วิทยาลัยมวยไทย ศึกษาและ การแพทย์แผน ไทย	ยังไม่มี งบประมาณ	วิทยาลัยมวย ไทยศึกษา และ การแพทย์ แผนไทย

ยุทธศาสตร์ที่ 5 บริการวิชาการด้านสุขภาพเพื่อพัฒนาท้องถิ่นและสู่สากล												
กลยุทธ์	โครงการ/ กิจกรรม	วัตถุประสงค์	ตัวชี้วัด	หน่วยนับ	ค่า เป้าหมาย	ระยะเวลา(ไตรมาส)				กลุ่มเป้าหมาย	งบประมาณ	ผู้รับชอบ
						1	2	3	4			
			มูลค่าเพิ่มจาก ต้นทุนการผลิต ในแต่ละ ผลิตภัณฑ์									
	2. โครงการ พัฒนานวัตกรรม ผลิตภัณฑ์มวย ไทย	1. เพื่อสร้าง ผลิตภัณฑ์มวยไทย	<u>เชิงปริมาณ</u> จำนวน ผลิตภัณฑ์มวย ไทย <u>เชิงคุณภาพ</u> ร้อยละของ มูลค่าเพิ่มจาก ต้นทุนการผลิต ในแต่ละ ผลิตภัณฑ์	ชิ้น  ร้อยละ	1  25	-	-	-	-	อาจารย์ บุคลากร และนักศึกษา วิทยาลัยมวยไทย ศึกษาและ การแพทย์แผน ไทย	ยังไม่มี งบประมาณ	วิทยาลัยมวย ไทยศึกษา และ การแพทย์ แผนไทย
5.3 จัดโครงการ บริการวิชาการ ภูมิปัญญาไทย ให้แก่ ชาวต่างชาติ	1. โครงการ อบรมเชิง ปฏิบัติการสอน มวยไทยสำหรับ ชาวต่างประเทศ	1. เพื่อให้บริการ วิชาการด้านมวย ไทยแก่ชาวต่างชาติ	<u>เชิงปริมาณ</u> จำนวนผู้เข้าร่วม โครงการ <u>เชิงคุณภาพ</u> ความพึงพอใจ ของผู้เข้าร่วม โครงการระดับดี	ร้อยละ  คะแนน	80  ≥ 3.51	-	-	✓	-	ชาวต่างชาติ	19,800 (เงินรายได้)	สาขาวิชา มวยไทย ศึกษาและ พลศึกษา

ยุทธศาสตร์ที่ 6 ทำนุบำรุงศิลปวัฒนธรรมและภูมิปัญญาไทยสู่ท้องถิ่นและสากล												
กลยุทธ์	โครงการ/ กิจกรรม	วัตถุประสงค์	ตัวชี้วัด	หน่วยนับ	ค่า เป้าหมาย	ระยะเวลา(ไตรมาส)				กลุ่มเป้าหมาย	งบประมาณ	ผู้รับชอบ
						1	2	3	4			
6.1 อนุรักษ์ ส่งเสริม เผยแพร่ ภูมิปัญญาไทย มวยไทย แพทย์แผนไทย สาธารณสุขศาสตร์	1. พิธีไหว้ครู มวยไทย (นาย ขนมตัม)	1. เพื่ออนุรักษ์ สืบสานและทำนุบำรุง ศิลปะ วัฒนธรรม	<u>เชิงปริมาณ</u> จำนวน นักศึกษาที่เข้าร่วมโครงการ <u>เชิงคุณภาพ</u> ความพึงพอใจ ของผู้เข้าร่วมโครงการ ระดับดี	ร้อยละ  คะแนน	80  ≥ 3.51	✓	-	-	-	อาจารย์ นักศึกษาสาขา มวยไทยศึกษา และพลศึกษา	15,000 (เงินแผ่นดิน งบสำนักศิลป์ ฯ)	สาขามวยไทยศึกษา และพลศึกษา
	2. พิธีไหว้ครู การแพทย์แผนไทย	1. เพื่อปฏิบัติตาม ประเพณีการไหว้ครูแพทย์แผนไทย และทำนุบำรุง ศิลปวัฒนธรรม ของไทย	<u>เชิงปริมาณ</u> จำนวน นักศึกษาที่เข้าร่วมโครงการ <u>เชิงคุณภาพ</u> ความพึงพอใจ ของผู้เข้าร่วมโครงการ ระดับดี	ร้อยละ  คะแนน	80  ≥ 3.51	✓	-	-	-	นักศึกษาชั้นปีที่ 1-4	15,000 (เงินแผ่นดิน งบสำนักศิลป์ ฯ)	สาขา การแพทย์แผนไทย
	3. พิธีไหว้พระ บิณฑูการ สาธารณสุขไทย (วันมหิดล)	1. เพื่อให้ นักศึกษาตระหนักถึง ความสำคัญวันมหิดล	<u>เชิงปริมาณ</u> จำนวน นักศึกษาที่เข้าร่วมโครงการ <u>เชิงคุณภาพ</u> ความพึงพอใจ ของผู้เข้าร่วมโครงการ ระดับดี	ร้อยละ  คะแนน	80  ≥ 3.51	-	-	-	✓	อาจารย์ นักศึกษาสาขา สาธารณสุขศาสตร์	12,000 (เงินแผ่นดิน งบสำนักศิลป์ ฯ)	สาขา สาธารณสุขศาสตร์
	4. โครงการจัดการแข่งขัน	1. เพื่อเผยแพร่ มวยไทยสู่สากล	<u>เชิงปริมาณ</u> จำนวน	ร้อยละ	80	✓	-	-	-	บุคคลทั่วไป นักศึกษา	สมาคมมวยไทยนานาชาติ	วิทยาลัยมวยไทยศึกษา

ยุทธศาสตร์ที่ 6 ทำนุบำรุงศิลปวัฒนธรรมและภูมิปัญญาไทยสู่ท้องถิ่นและสากล												
กลยุทธ์	โครงการ/ กิจกรรม	วัตถุประสงค์	ตัวชี้วัด	หน่วยนับ	ค่า เป้าหมาย	ระยะเวลา(ไตรมาส)				กลุ่มเป้าหมาย	งบประมาณ	ผู้รับชอบ
						1	2	3	4			
	เผยแพร่มวย ไทยสู่สากล		ผู้เข้าร่วม โครงการ <b>เชิงคุณภาพ</b> ความพึงพอใจ ของผู้เข้าร่วม โครงการ	คะแนน	≥ 3.51					อาจารย์และ บุคลากร วิทยาลัยมวยไทย ศึกษาและ การแพทย์แผน ไทย		และ การแพทย์ แผนไทย

ยุทธศาสตร์ที่ 7 สร้างเอกลักษณ์และอัตลักษณ์ของวิทยาลัยมวยไทยฯ ให้เกิดการยอมรับ												
กลยุทธ์	โครงการ/ กิจกรรม	วัตถุประสงค์	ตัวชี้วัด	หน่วยนับ	ค่า เป้าหมาย	ระยะเวลา(ไตรมาส)				กลุ่มเป้าหมาย	งบประมาณ	ผู้รับชอบ
						1	2	3	4			
7.1 จัดโครงการส่งเสริมเอกลักษณ์และอัตลักษณ์ของวิทยาลัยมวยไทยฯ	1. โครงการการพัฒนาคุณลักษณะบัณฑิตที่พึงประสงค์ที่สอดคล้องกับทักษะการเรียนรู้ในศตวรรษที่ 21	1. เพื่อพัฒนาคุณลักษณะบัณฑิตที่พึงประสงค์ที่สอดคล้องกับทักษะการเรียนรู้ในศตวรรษที่ 21	<u>เชิงปริมาณ</u> จำนวนนักศึกษาที่เข้าร่วมโครงการ <u>เชิงคุณภาพ</u> ความพึงพอใจของผู้เข้าร่วมโครงการ	ร้อยละ	80	-	-	✓	-	นักศึกษาวิทยาลัยมวยไทยศึกษาและการแพทย์แผนไทย	15,000 (เงินรายได้)	วิทยาลัยมวยไทยศึกษาและการแพทย์แผนไทย
	2. โครงการพิธีรับมอบเสื้อฟิวส์สาขาวิชาสาธารณสุขศาสตร์	1. เพื่อสร้างปลูกฝังอัตลักษณ์ของวิชาชีพสาธารณสุขให้กับนักศึกษา	<u>เชิงปริมาณ</u> 1.จำนวนผู้เข้าร่วมโครงการ <u>เชิงคุณภาพ</u> ระดับความพึงพอใจของผู้เข้าร่วมโครงการ	ร้อยละ	80	-	-	-	✓	นักศึกษาสาขาสาธารณสุขศาสตร์	งบประมาณสาขา (เงินรายได้)	สาขาวิชาสาธารณสุขศาสตร์
	3. โครงการฝึกประสบการณ์วิชาชีพสาธารณสุขนักศึกษาชั้นปีที่ 3	1. เพื่อสร้างคุณภาพและขีดความสามารถของบัณฑิตไทยให้มีความรู้ในวิชาชีพเฉพาะด้านที่มีคุณภาพ	<u>เชิงปริมาณ</u> จำนวนนักศึกษาที่เข้าร่วมโครงการ <u>เชิงคุณภาพ</u> ระดับความพึงพอใจของผู้เข้าร่วมโครงการ	ร้อยละ	100	-	-	-	✓	นักศึกษาสาขาสาธารณสุขศาสตร์ ชั้นปีที่ 3	22,000 (เงินรายได้)	สาขาวิชาสาธารณสุขศาสตร์

ยุทธศาสตร์ที่ 7 สร้างเอกลักษณ์และอัตลักษณ์ของวิทยาลัยมวยไทยฯ ให้เกิดการยอมรับ												
กลยุทธ์	โครงการ/ กิจกรรม	วัตถุประสงค์	ตัวชี้วัด	หน่วยนับ	ค่า เป้าหมาย	ระยะเวลา(ไตรมาส)				กลุ่มเป้าหมาย	งบประมาณ	ผู้รับชอบ
						1	2	3	4			
	4. โครงการฝึก ประสบการณ์ วิชาชีพ สาธารณสุข นักศึกษาชั้นปี ที่ 4	1. เพื่อสร้าง คุณภาพและขีด ความสามารถของ บัณฑิตไทยให้มี องค์ความรู้ใน วิชาชีพเฉพาะด้าน ที่มีคุณภาพ	<u>เชิงปริมาณ</u> จำนวน นักศึกษาที่ เข้าร่วม โครงการ <u>เชิงคุณภาพ</u> ระดับความ พึงพอใจของ ผู้เข้าร่วม โครงการ	ร้อยละ	100	-	-	-	✓	นักศึกษาสาขา สาธารณสุข ศาสตร์ ชั้นปีที่ 4	58,000 (เงินรายได้)	สาขาวิชา สาธารณสุข ศาสตร์
	5. โครงการฝึก ประสบการณ์ วิชาชีพ การแพทย์ แผนไทย 4 ด้าน	1. เพื่อสร้าง คุณภาพและขีด ความสามารถของ บัณฑิตไทยให้มี องค์ความรู้ใน วิชาชีพเฉพาะด้าน ที่มีคุณภาพ	<u>เชิงปริมาณ</u> จำนวน นักศึกษาที่ เข้าร่วม โครงการ <u>เชิงคุณภาพ</u> ระดับความ พึงพอใจของ ผู้เข้าร่วม โครงการ	ร้อยละ	100	✓	✓	✓	✓	นักศึกษา สาขาวิชา การแพทย์แผน ไทย	48,600 (เงินรายได้)	สาขาวิชา การแพทย์ แผนไทย
7.2 จัดตั้ง พิพิธภัณฑ์มวย ไทย	1. โครงการ จัดตั้ง พิพิธภัณฑ์มวย ไทย	1. เพื่ออนุรักษ์ สืบ สานและทำนุบำรุง ศิลปะ วัฒนธรรม	<u>เชิงปริมาณ</u> จำนวนผู้เข้า ชมพิพิธภัณฑ์ <u>เชิงคุณภาพ</u> ความพึง พอใจของผู้ เข้าชม พิพิธภัณฑ์ ระดับดี	ร้อยละ	80	-	-	-	-	นักศึกษา อาจารย์และ บุคลากรวิทยาลัย มวยไทยศึกษา และการแพทย์ แผนไทย	ยังไม่มี งบประมาณ	วิทยาลัยมวย ไทยศึกษา และ การแพทย์ แผนไทย



ยุทธศาสตร์ที่ 7 สร้างเอกลักษณ์และอัตลักษณ์ของวิทยาลัยมวยไทยฯ ให้เกิดการยอมรับ												
กลยุทธ์	โครงการ/ กิจกรรม	วัตถุประสงค์	ตัวชี้วัด	หน่วยนับ	ค่า เป้าหมาย	ระยะเวลา(ไตรมาส)				กลุ่มเป้าหมาย	งบประมาณ	ผู้รับชอบ
						1	2	3	4			
7.3 จัดตั้ง สถานพยาบาล การแพทย์แผน ไทย	1. โครงการ สถานพยาบาล การแพทย์ แผนไทย	1. เพื่อให้บริการ กับประชาชน ทั่วไป	<u>เชิงปริมาณ</u> จำนวนผู้เข้า รับบริการ <u>เชิงคุณภาพ</u> ความพึง พอใจของ ผู้รับบริการ	ร้อยละ  คะแนน	80  ≥ 3.51	-	-	-	-	บุคคลทั่วไป	ยังไม่มี งบประมาณ	วิทยาลัยมวย ไทยศึกษา และ การแพทย์ แผนไทย
7.6 หน่วย สาธารณสุข เคลื่อนที่	1. โครงการ สาธารณสุข เคลื่อนที่	1. เพื่อให้บริการ กับประชาชน ทั่วไป	<u>เชิงปริมาณ</u> จำนวนผู้เข้า รับบริการ <u>เชิงคุณภาพ</u> ความพึง พอใจของ ผู้รับบริการ	ร้อยละ  คะแนน	80  ≥ 3.51	-	-	-	-	บุคคลทั่วไป	ยังไม่มี งบประมาณ	สาขาวิชา สาธารณสุข ศาสตร์